

PLAN FUNKCJONALNY
WOJEWÓDZKIEGO SZPITALA ZESPOLONEGO
IM. L. RYDYGIERA W TORUNIU



Opracowanie:

Dział Koordynacji Projektów

Wojewódzkiego Szpitala Zespólnego im. L. Rydygiera w Toruniu

Toruń, wrzesień 2018

Spis treści

Wstęp	4
A. Sytuacja społeczno-demograficzna województwa kujawsko-pomorskiego	5
B. Informacje ogólne o Szpitalu	8
C. Struktura organizacyjna Wojewódzkiego Szpitala Zespolonego w Toruniu	9
D. Szpital w liczbach.....	22
E. Analiza otoczenia inwestycji.....	26
F. Charakterystyka jednostek zlokalizowanych w nowopowstających budynkach.....	28
F.1. Budynek Główny Szpitala – 510 „H”	28
Oddział Anestezjologii I Intensywnej Terapii.....	33
Klinika Chirurgii Ogólnej, Gastroenterologicznej I Onkologicznej	39
Oddział Neurochirurgii	43
Oddział Okulistyczny.....	46
Oddział Ortopedyczno-Urazowy I Onkologii Narządu Ruchu.....	50
Pododdział Ginekologiczny Oddziału Klinicznego Położnictwa, Chorób Kobietych I Ginekologii Onkologicznej	54
Oddział Otolaryngologiczny Dla Dorosłych.....	57
Oddział Chemioterapii Nowotworów	60
Szpitalny Oddział Ratunkowy	63
Blok Operacyjny.....	67
Pracownia Kardiologii Inwazyjnej.....	72
Zakład Diagnostyki Obrazowej	73
F.2. Budynek „520”.....	76
Prosektorium.....	77
F.3. Budynek 530 „P+Z” – oddziały zakaźne	79
Oddział Chorób Zakaźnych.....	81
F.4. Budynek 540 „W” – oddziały psychiatryczne.....	85
Oddział Kliniczny VI Psychiatrii Młodzieży I Dzieci	88
Oddział Kliniczny VII Psychiatrii Wieku Podeszłego	91
Oddział III Psychiatryczny Żeński	95

Oddział II Psychiatryczny Męski.....	98
II Klinika Psychiatrii.....	101
F.5. Budynek 550/580.....	105
Ambulatoryjna Opieka Specjalistyczna.....	106
G. Plan funkcjonowania Szpitala po rozbudowie.....	113

Wstęp

Toruński szpital został przekazany mieszkańcom na przełomie roku 1971-1972, a więc w trudnym okresie charakteryzującym się gwałtownym tempem uprzemysłowienia i przyrostem liczby mieszkańców, co naturalnie pociągnęło za sobą wzrost potrzeb zdrowotnych. Na początku istnienia Szpital pełnił rolę zakładu opieki zdrowotnej, łączącego podstawową opiekę zdrowotną z opieką specjalistyczną.

Przełomowym okazał się rok 1975, w którym wprowadzono nowy podział administracyjny kraju i zmieniła się koncepcja organizacji służby zdrowia. Wówczas utworzono województwo toruńskie, a analizowany Szpital został przemianowany na Wojewódzki Szpital Zespolony. W wyniku tamtych przekształceń, jednostka stała się dużym zakładem opieki zdrowotnej świadczącym specjalistyczne usługi na poziomie stacjonarnym i ambulatoryjnym. Jednocześnie Szpital ze swoją rozbudowaną strukturą wewnętrzną był w tamtym czasie jednym z największych zakładów pracy w Toruniu, zatrudniającym ponad dwa tysiące pracowników. Utrudnieniem dla jego działalności był fakt funkcjonowania w dużym rozproszeniu i rozlokowania w różnych częściach miasta. Do tego istniejące wówczas mechanizmy zarządzania nie pozwalały prawidłowo wykorzystać potencjału Szpitala.

Z uwagi na te trudności na przełomie lat 80. i 90. rozpoczął się proces reintegracji i wydzielenia ze struktur Szpitala jednostek, które po uzyskaniu samodzielności miały możliwość sprawniejszego funkcjonowania. Efektem tych działań było wyodrębnienie Wojewódzkiego Szpitala Zakaźnego, Wojewódzkiego Szpitala Dziecięcego, Wojewódzkiego Ośrodka Lecznictwa Psychiatrycznego, Wojewódzkiej Stacji Pogotowia Ratunkowego oraz Wojewódzkiej Przychodni Stomatologicznej w Toruniu. Od tamtej pory Wojewódzki Szpital Zespolony jest jednostką wysokospecjalistyczną, udzielającą świadczeń zdrowotnych w systemie opieki stacjonarnej i ambulatoryjnej.

Niewątpliwie dużym krokiem w rozwój służby zdrowia w województwie kujawsko-pomorskim było połączenie Wojewódzkiego Szpitala Zespolonego im. L. Rydygiera w Toruniu z Wojewódzkim Szpitalem Dziecięcym oraz Samodzielnym Wojewódzkim Centrum Stomatologii, które nastąpiło na mocy Uchwały Sejmiku Województwa z dnia 23 grudnia 2009 r. Głównym celem tego przedsięwzięcia było wykorzystanie w pełni posiadanych zasobów kadrowych, lokalowych i sprzętowych oraz umocnienie pozycji rynkowej, a w ślad za tym poprawa sytuacji ekonomicznej połączonego Szpitala. W listopadzie 2010 roku Wojewódzki Szpital Zespolony im. L. Rydygiera w Toruniu połączył się z Wojewódzkim Szpitalem Dziecięcym w Toruniu oraz Samodzielnym Wojewódzkim Centrum Stomatologii w Toruniu w jeden samodzielny publiczny zakład opieki zdrowotnej. Dwa lata później doszło do połączenia z Wojewódzkim Szpitalem Obserwacyjno-Zakaźnym w Toruniu, Wojewódzkim Ośrodkiem Lecznictwa Psychiatrycznego w Toruniu oraz Wojewódzką Stacją Pogotowia

Ratunkowego w Toruniu. Obecnie Jednostka funkcjonuje pod wspólną nazwą Wojewódzkiego Szpitala Zespolonego im. L. Rydygiera w Toruniu.

Obiekty budowlane użytkowane przez szpital, w których udziela się świadczeń zdrowotnych, są w znacznym stopniu wyeksploatowane i wymagają dużych nakładów finansowych na odtworzenie ich pełnej wartości. Ich ogólny stan techniczno-użytkowy niejednokrotnie stwarzać może zagrożenie dla bezpieczeństwa życia i zdrowia.

A. Sytuacja społeczno-demograficzna województwa kujawsko-pomorskiego

Województwo kujawsko-pomorskie zamieszkiwało w 2014 r. blisko 2,1 mln mieszkańców, co stanowiło 5,4% ludności (populacji) kraju. Było to dziesiąte województwo w Polsce pod względem liczby ludności.

Na terenie województwa są 52 miasta, w których mieszka 61% mieszkańców regionu. Największym miastem jest Bydgoszcz skupiająca 18% ludności regionu, w tym 29% ludności miejskiej. Następnie Toruń (10% ludności regionu), Włocławek, Grudziądz i Inowrocław.

Populacja województwa kujawsko-pomorskiego charakteryzuje się podobną strukturą wieku do populacji Polski. W 2014 r. w województwie było 307 tys. osób w wieku co najmniej 65 lat, co stanowiło 14,7% ludności wobec 15,3% dla Polski i ponad 432 tys. osób do 19 roku życia (udział blisko 21%, więcej o 0,4 pp. niż dla Polski). Ludność w wieku 20-64 lata wyniosła 1,35 mln osób, co stanowiło 64,6% ogółu populacji, a więc bliski wartości dla Polski (64,5 proc). Na tle kraju województwo kujawsko-pomorskie charakteryzuje się nieco młodszą strukturą wieku w stosunku do struktury krajowej. Wynika to zarówno z krótszego oczekiwanego trwania życia dla obu płci, jak i wyższej płodności niż w Polsce.

Proporcja płci ludności zmienia się w województwie kujawsko-pomorskim wraz z wiekiem. W grupach wieku do 44 roku życia obserwujemy przewagę liczby mężczyzn nad liczbą kobiet (z wyjątkiem grupy 43-latków), natomiast w starszych grupach wieku relacja jest odwrotna. W szczególności w grupach wieku powyżej 54 roku życia nadwyżka kobiet nad mężczyznami zwiększa się wraz z wiekiem. Współczynnik feminizacji wyniósł 106 kobiet na 100 mężczyzn, natomiast wśród osób w wieku 65 lat i więcej wyniósł 158 i w obu przypadkach wartości te były zbliżone do poziomu dla całego kraju. W 2014 r. w województwie kujawsko-pomorskim urodziło się ponad 20 tys. dzieci, a ogólny współczynnik płodności wyniósł 39,5 dziecka na tysiąc kobiet wieku rozrodczym. Dało to siódme miejsce w rankingu województw w Polsce według malejących wartości wskaźnika. Województwo kujawsko-pomorskie w 2014 r. charakteryzowało się jedną z najniższych wartości oczekiwanego trwania życia noworodka w Polsce 73,4 lat dla chłopców i 81,1 lat dla dziewczynek. Warto podkreślić, że parametr ten był mniejszy o 0,4 roku dla noworodków płci męskiej i o 0,6 roku dla

noworodków płci żeńskiej w porównaniu do wartości dla Polski. Z kolei współczynnik zgonów niemowląt wyniósł w 2014 r. 4,6 zgonów niemowląt na tysiąc urodzeń żywych, przez co województwo to znalazło się w grupie o wyższych wartościach tego wskaźnika (wobec 4,2 dla Polski). Wyniki analizy struktury ludności według płci i wieku w większości powiatów województwa kujawsko-pomorskiego pokazują nadwyżkę mężczyzn w grupach wieku do 44 roku życia, zaś dla pozostałych grup wieku zwiększającą się wraz z wiekiem przewagę liczebną kobiet. Dla niektórych powiatów nadwyżkę kobiet można zaobserwować dopiero dla grup wieku powyżej 60 roku życia (np. powiat bydgoski, toruński czy włocławski). Dla powiatów grodzkich (m. Bydgoszcz i m. Toruń) nadwyżkę kobiet można odnotować już począwszy od 20 roku życia, co jest związane ze zwiększoną migracją edukacyjną i zarobkową młodych kobiet.

Starzenie się ludności było silnie zróżnicowane – największe udziały osób w wieku przynajmniej 65 lat odnotowano w następujących powiatach: m. Bydgoszcz (18%), m. Włocławek (16,7%), m. Grudziądz (16,1%) i m. Toruń (16%), zaś najmniejsze w powiatach toruńskim (10,9%), bydgoskim (11,5%) i grudziądzkim (12,2%).

W latach 2011-2013 w województwie kujawsko-pomorskim zanotowano ok. 61 tys. zgonów (ok. 29 tys. wśród kobiet, 32 tys. wśród mężczyzn). Najczęstszymi przyczynami zgonów były choroby układu krążenia (43,5% wszystkich zgonów; 48,5% u kobiet; 38,9% u mężczyzn), nowotwory złośliwe (odpowiednio: 26,5%; 24,7%; 28,1%), choroby układu oddechowego (odpowiednio: 6,1%; 5,5%; 6,6%) i przyczyny zewnętrzne (odpowiednio: 5,8%; 2,5%; 8,9%).

Ruch naturalny ludności (przyrost naturalny) obserwowany w województwie kujawsko-pomorskim w latach 2000-2014 pokazano na rysunku poniżej. Według danych Głównego Urzędu Statystycznego, przyrost naturalny na 1000 ludności w 2015 roku osiągnął współczynnik (-0,64) i był zbliżony do współczynnika ogólnokrajowego wynoszącego (-0,67).

Województwo kujawsko-pomorskie charakteryzuje się znacznym zróżnicowaniem pod względem wartości ogólnego współczynnika płodności. W 2014 r. powiatami o najwyższej wartości tego współczynnika były: powiat grudziądzki, brodnicki, tucholski, lipnowski, rypiński i chełmiński. Najniższe wartości współczynnika odnotowano natomiast w powiatach kolejno: m. Włocławek, aleksandrowskim, bydgoskim, inowrocławskim i m. Toruń.

Gęstość zaludnienia w województwie kujawsko-pomorskim w 2014 roku wyniosła 116 osób na km² i tym samym województwo to znalazło się na 9. miejscu pod względem wartości tego wskaźnika (w porządku malejącym). Województwo to jest silnie zróżnicowane pod względem wartości tego wskaźnika w poszczególnych powiatach. Największym zagęszczeniem charakteryzowały się powiaty grodzkie: m. Bydgoszcz (2 032 osób na 1 km²), a następnie powiat m. Toruń (1 756 osób), m. Grudziądz (1 682) i m. Włocławek (1 351). Z kolei najmniejszym zagęszczeniem ludności odznaczały się następujące powiaty: tucholski (45), sępoleński (53), grudziądzki (55) i włocławski (59).

Zgodnie z podziałem administracyjnym na obszarze województwa kujawsko-pomorskiego wyszczególniono cztery powiaty grodzkie oraz 19 powiatów ziemskich. Największa liczba ludności w 2014 r. zamieszkiwała miasto Bydgoszcz, było to niecałe 358 tys. osób, co stanowiło 17,1 % ludności województwa kujawsko-pomorskiego. Najmniejsza liczba ludności (35 tys.) w 2014 r. zamieszkiwała powiat wąbrzeski, co stanowiło 1,7 % ludności województwa.

Na terenie województwa kujawsko-pomorskiego w 2016 roku zarejestrowanych było 695 podmiotów leczniczych w tym 40 szpitale ogólne (łącznie ze szpitalami MON i MSWiA). Spośród 39 szpitali ogólnych (bez szpitala MSWiA):

- 2 to szpitale uniwersyteckie,
- 6 szpitali dla których organem tworzącym jest samorząd województwa,
- 10 szpitali dla których organem tworzącym jest powiat i gmina,
- 20 to szpitale przedsiębiorców.

Świadczeniodawcy ci dysponowali łącznie 9 851 łózkami. W porównaniu do 2015 r. liczba łóżek zmniejszyła się o 38.

Na 10 tys. ludności województwa kujawsko-pomorskiego przypadło 46,5 łóżek (wskaźnik dla Polski – 47,6). Najwyższy wskaźnik na 10 tys. ludności zanotowano w Grudziądzu i powiecie – 78,8 oraz w Bydgoszczy i powiecie bydgoskim – 70,5.

Średni czas pobytu chorego w województwie kujawsko-pomorskim w dniach wynosił w 2016 r. 5,5 dnia (co daje 12 miejsce) przy wskaźniku dla Polski 5,3. W tym czasie w Wojewódzkim Szpitalu Zespolonym im. L. Rydygiera w Toruniu średni czas pobytu chorego wynosił 2,8 dnia.

W 2016 roku w województwie kujawsko-pomorskim średnio we wszystkich szpitalach łóżko było zajęte przez 228 dni (62,4%). Jest to najniższy w kraju wskaźnik wykorzystania łóżek (15 miejsce) przy wskaźniku dla Polski - 66,2%.

Najwyższy wskaźnik wykorzystania łóżek (powyżej 90%) odnotowano w oddziałach:

- psychogeriatrycznym – 116,9%,
- onkologicznym – 101,7%,
- hematologicznych – 100,8%
- psychiatrycznych – 97,8%,

Najniższy wskaźnik w województwie wykorzystania łóżek (poniżej 40%) odnotowano w oddziałach:

- neurochirurgicznych dla dzieci – 4,7%,
- ginekologicznych – 27,8 %
- anestezjologii i intensywnej terapii dla dzieci – 28,5%.

B. Informacje ogólne o Szpitalu

Wojewódzki Szpital Zespolony im. L. Rydygiera w Toruniu jest samodzielnym publicznym zakładem opieki zdrowotnej. Organem założycielskim Szpitala jest Samorząd Województwa Kujawsko-Pomorskiego.

Wojewódzki Szpital Zespolony im. L. Rydygiera w Toruniu posiada osobowość prawną i jest wpisany do: Krajowego Rejestru Sądowego pod numerem 0000004086 oraz do Rejestru Podmiotów Wykonujących Działalność Leczniczą pod numerem 000000002403.

Szpital Wojewódzki w Toruniu działa na podstawie:

- 1) zarządzenia nr 56/75 Wojewody Toruńskiego z dnia 5 września 1975 roku w sprawie utworzenia Wojewódzkiego Szpitala Zespolonego w Toruniu,
- 2) ustawy z dnia 15 kwietnia 2011 roku o działalności leczniczej,
- 3) innych przepisów dotyczących podmiotów leczniczych,
- 4) Statutu.
- 5) Ustawy z dnia 30 sierpnia 1991 r. o zakładach opieki zdrowotnej (Dz.U. Nr 91, poz. 408 z późn. zm.) oraz przepisów wykonawczych do tej ustawy, przepisów o powszechnym ubezpieczeniu zdrowotnym.

Nazwa Jednostki	Wojewódzki Szpital Zespolony im. L. Rydygiera w Toruniu
Forma prawna	Samodzielny Publiczny Zakład Opieki Zdrowotnej
Organ tworzący	Samorząd Województwa Kujawsko-Pomorskiego
Adres	ul. Św. Józefa 53-59 87-100 Toruń www.wszcz.torun.pl
nr KRS	0000004086
NIP	956-19-49-580
REGON	000316068
Numer telefonu	56 679 35 00
Numer faxu	56 654 40 54

C. Struktura organizacyjna Wojewódzkiego Szpitala Zespołowego w Toruniu

Wojewódzki Szpital Zespołowy im. L. Rydygiera w Toruniu jest wyodrębnionym organizacyjnie zespołem osób i środków majątkowych, utworzonym i utrzymywanym w celu udzielania świadczeń zdrowotnych i promocji zdrowia. Jednostka działa jako samodzielny publiczny zakład opieki zdrowotnej. Podmiotem tworzącym i sprawującym nadzór nad Szpitalem jest Województwo Kujawsko-Pomorskie.

Siedzibą Szpitala jest miasto Toruń. Obszarem działania Szpitala jest województwo kujawsko-pomorskie.

Szpital może udzielać świadczeń zdrowotnych ludności i pozostałej części kraju i cudzoziemcom na podstawie ogólnie obowiązujących przepisów.

W zakresie świadczeń zdrowotnych udzielanych w ramach systemu państwowe ratownictwo medyczne Szpital jest przeznaczony do udzielania świadczeń zdrowotnych ludności przebywającej na obszarze jego działania, który jest określony w Planie Działania Systemu Państwowego Ratownictwa Medycznego dla Województwa Kujawsko-Pomorskiego.

Celem Szpitala jest realizacja świadczeń zdrowotnych, promocja zdrowia oraz realizacja zadań dydaktycznych i badawczych w powiązaniu z udzielaniem świadczeń zdrowotnych i promocją zdrowia, w tym wdrażaniem nowych technologii medycznych oraz metod leczenia. Świadczenia zdrowotne są udzielane dzieciom oraz osobom dorosłym zgodnie z posiadaniem specjalności określonych w wpisie do rejestru podmiotów wykonujących działalność leczniczą.

Do zadań Szpitala należy w szczególności:

- 1) udzielanie świadczeń zdrowotnych przewidzianych w ustawie w ramach posiadanych specjalności, a przede wszystkim:
 - a) udzielanie świadczeń z zakresu ratownictwa medycznego,
 - b) sprawowanie opieki stacjonarnej,
 - c) udzielanie specjalistycznych i konsultacyjnych świadczeń ambulatoryjnych,
 - d) udzielanie świadczeń z zakresu podstawowej opieki zdrowotnej,
 - e) udzielanie świadczeń z zakresu rehabilitacji leczniczej,
 - f) wykonywanie badań diagnostycznych przez pracownie, zakłady i laboratoria,
 - g) programowanie i organizowanie działalności zapobiegawczo-leczniczej w stomatologii;
- 2) realizacja programów promocji zdrowia;
- 3) świadczenie usług transportu sanitarnego z udziałem zespołów transportowych;
- 4) organizowanie i prowadzenie oświaty w zakresie stomatologii;
- 5) prowadzenie działalności szkoleniowej dla osób wykonujących zawody medyczne;

- 6) prowadzenie badań naukowych i realizacja zadań dydaktycznych w powiązaniu z udzielaniem świadczeń zdrowotnych i promocją zdrowia;
- 7) prowadzenie współpracy z uniwersytetami medycznym i podmiotami wykonującymi działalność leczniczą i innymi instytucjami;
- 8) realizowanie zadań z zakresu obronności.
- 9) Szpital jest wpisany do rejestru podmiotów wykonujących działalność leczniczą prowadzonego przez wojewodę kujawsko-pomorskiego pod numerem księgi rejestrowej nr 00000002403 oraz w Krajowym Rejestrze Sądowym prowadzonym przez Sąd Rejonowy w Toruniu VII Wydział Gospodarczy Krajowego Rejestru Sądowego pod nr 0000004086.

W dniu 8 listopada 2010 roku Wojewódzki Szpital Zespolony im. L. Rydygiera w Toruniu połączył się z Wojewódzkim Szpitalem Dziecięcym w Toruniu oraz Samodzielnym Wojewódzkim Centrum Stomatologii w Toruniu w jeden samodzielny publiczny zakład opieki zdrowotnej. Połączenie zakładów opieki zdrowotnej nastąpiło w trybie art. 43h ust. 1 pkt 1 ustawy z dnia 30 sierpnia 1991 roku o zakładach opieki zdrowotnej oraz na mocy Uchwały XLI/1015/09 Sejmiku Województwa Kujawsko-Pomorskiego z dnia 23 grudnia 2009 roku w sprawie połączenia samodzielnych publicznych zakładów opieki zdrowotnej.

W dniu 31 grudnia 2012 roku Wojewódzki Szpital Zespolony im. L. Rydygiera w Toruniu połączył się z Wojewódzkim Szpitalem Obserwacyjno-Zakaźnym w Toruniu, Wojewódzkim Ośrodkiem Lecznictwa Psychiatrycznego w Toruniu oraz Wojewódzką Stacją Pogotowia Ratunkowego w Toruniu. Połączenie zakładów opieki zdrowotnej nastąpiło w trybie art. 66 ust. 1 pkt 1 ustawy z dnia 15 kwietnia 2011 roku o działalności leczniczej oraz na mocy Uchwały XVII/291/11 z dnia 19 grudnia 2011 roku w sprawie połączenia samodzielnych publicznych zakładów opieki zdrowotnej.

Wojewódzki Szpital Zespolony im. L. Rydygiera w Toruniu prowadzi działalność medyczną jako:

- 1) Szpital Wielospecjalistyczny – ul. Św. Józefa 53-59, 87-100 Toruń,
- 2) Szpital Specjalistyczny dla Dzieci i Dorosłych – ul. Konstytucji 3 Maja 42, 87-100 Toruń,
- 3) Zespół Poradni Specjalistycznych dla Dzieci i Dorosłych – ul. Konstytucji 3 Maja 40, 87-100 Toruń,
- 4) Regionalne Centrum Stomatologii – ul. Konstytucji 3 Maja 42, 87-100 Toruń,
- 5) Szpital Psychiatryczny, Zespół Oddziałów Dziennych Psychiatrycznych oraz Zespół Poradni Zdrowia Psychicznego – ul. M. Skłodowskiej-Curie 27/29 oraz ul. A. Mickiewicza 24/26, 87-100 Toruń,

- 6) Szpital Obserwacyjno-Zakaźny oraz Przychodnia Chorób Zakaźnych i Pasożytniczych – ul. Krasińskiego 4/4a, 87-100 Toruń,
- 7) Stacja Pogotowia Ratunkowego - ul. Grudziądzka 47-51, 87-100 Toruń.

Szpitałem kieruje i reprezentuje go na zewnątrz Dyrektor, który samodzielnie podejmuje decyzje dotyczące Szpitala i ponosi za nie odpowiedzialność. Dyrektor jest przełożonym wszystkich pracowników Szpitala a sam podlega Marszałkowi Województwa Kujawsko-Pomorskiego. Dyrektor kieruje Szpitalem przy pomocy Zastępcy Dyrektora ds. Lecznictwa – Naczelnego Lekarza, Zastępcy Dyrektora ds. Administracyjno-Technicznych oraz Głównego Księgowego. Dyrektor współpracuje z Radą Społeczną na zasadach określonych w ustawie.

Rada Społeczna jest organem inicjującym i opiniodawczym Województwa Kujawsko-Pomorskiego oraz organem doradczym Dyrektora. Radę Społeczną powołuje i odwołuje oraz zwołuje pierwsze posiedzenie właściwy organ Województwa Kujawsko-Pomorskiego. Rada Społeczna składa się z 12 osób a kadencja członków Rady Społecznej trwa 4 lata.

Szpital wykonuje działalność leczniczą poprzez następujące zakłady lecznicze:

1. Wojewódzki Szpital Zespólny, wykonujący działalność w rodzaju stacjonarne i całodobowe świadczenia szpitalne,
1. Wojewódzki Zespół Opieki Ambulatoryjnej, wykonujący działalność w rodzaju ambulatoryjne świadczenia zdrowotne.

W skład zakładu leczniczego Wojewódzki Szpital Zespólny wchodzi jednostki organizacyjne:

1. Szpital Wielospecjalistyczny,
2. Szpital Specjalistyczny dla Dzieci i Dorosłych,
3. Szpital Psychiatryczny,
4. Szpital Obserwacyjno-Zakaźny,
5. Zespół Aptek Szpitalnych.

W skład zakładu leczniczego Wojewódzki Zespół Opieki Ambulatoryjnej wchodzi jednostki organizacyjne:

- Zespół Oddziałów Dziennych Psychiatrycznych,
- Zespół Komórek Organizacyjnych Ambulatoryjnych i Diagnostycznych,
- Zakład Diagnostyki Laboratoryjnej,
- Zakład Diagnostyki Mikrobiologicznej,
- Zakład Diagnostyki Obrazowej,
- Regionalne Centrum Kardiologii,

- Wojewódzka Przychodnia Laryngologiczna,
- Wojewódzka Przychodnia Onkologiczna,
- Wojewódzka Przychodnia Rehabilitacyjna,
- Zespół Poradni Chirurgicznych,
- Zespół Poradni Położniczo-Ginekologicznych,
- Zespół Poradni Specjalistycznych i Konsultacyjnych,
- Zespół Poradni Specjalistycznych dla Dzieci i Dorosłych,
- Zespół Poradni Zdrowia Psychicznego,
- Zespół Poradni Specjalistycznych,
- Regionalne Centrum Stomatologii,
- Stacja Pogotowia Ratunkowego.

Jednostki organizacyjne składają się z komórek organizacyjnych.

1. Szpital Wielospecjalistyczny, jako jednostka organizacyjna, składa się z następujących komórek organizacyjnych:

- 1) Izba Przyjęć Położnicza;
- 2) Oddział Anestezjologii i Intensywnej Terapii;
- 3) Oddział Kardiologii i Intensywnej Terapii Kardiologicznej, w tym:
 - a) Pododdział Kardiologii Ogólnej,
 - b) Pododdział Kardiologii Inwazyjnej,
 - c) Pracownia Echokardiograficzna,
 - d) Pracownia Elektrokardiografii i Testów Wysiłkowych,
 - e) Pracownia Holterowska;
- 4) Pracownia Elektroterapii i Elektrofizjologii im. prof. Briana G. Wybourne`a;
- 5) Pracownia Kardiologii Inwazyjnej im. Włodzimierza Nowakowskiego;
- 6) Klinika Chirurgii Ogólnej, Gastroenterologicznej i Onkologicznej, w tym:
 - a) Pododdział Chirurgii Naczyniowej;
- 7) Oddział Kliniczny Nefrologii, Diabetologii i Chorób Wewnętrznych, w tym:
 - a) Pododdział Reumatologii i Chorób Tkanki Łącznej;
- 8) Oddział Neurochirurgii;
- 9) Oddział Neurologiczny, w tym:
 - a) Pracownia Dopplerowska,
 - b) Pracownia Elektroencefalograficzna (EEG),
 - c) Pracownia Elektromiograficzna (EMG),
 - d) Pracownia Neuropsychologii Klinicznej;
- 10) Oddział Leczenia Udarów Mózgu;

- 11) Oddział Noworodków i Intensywnej Terapii Neonatologicznej;
 - 12) Oddział Okulistyczny;
 - 13) Oddział Ortopedyczno-Urazowy i Onkologii Narządu Ruchu;
 - 14) Oddział Kliniczny Położnictwa, Chorób Kobięcych i Ginekologii Onkologicznej:
 - a) Pododdział Ginekologiczny,
 - b) Pododdział Izolacyjny,
 - c) Pododdział Patologii Ciąży I,
 - d) Pododdział Patologii Ciąży II,
 - e) Pododdział Położnictwa,
 - f) Sala Porodowa;
 - 15) Szpitalny Oddział Ratunkowy;
 - 16) Blok Operacyjny.
2. Szpital Specjalistyczny dla Dzieci i Dorosłych, jako jednostka organizacyjna, składa się z następujących komórek organizacyjnych:
- 1) Oddział Pediatrii, Endokrynologii, Diabetologii i Neurologii Dziecięcej;
 - 2) Oddział Pediatrii, Alergologii i Kardiologii Dziecięcej;
 - 3) Oddział Pediatrii i Gastroenterologii;
 - 4) Oddział Intensywnej Terapii i Patologii Noworodka;
 - 5) Oddział Otolaryngologiczny dla Dzieci i Dorosłych;
 - 6) Oddział Urologii i Chirurgii Dziecięcej;
 - 7) Oddział Anestezjologii i Intensywnej Terapii dla Dzieci;
 - 8) Oddział Kliniczny Pediatrii i Nefrologii, w tym:
 - a) Pracownia Urodynamiczna;
 - 9) Oddział Urazowo-Ortopedyczny dla Dzieci i Dorosłych;
 - 10) Oddział Rehabilitacji Narządu Ruchu;
 - 11) Oddział Kliniczny Chirurgii Szczękowo-Twarzowej;
 - 12) Izba Przyjęć;
 - 13) Blok Operacyjny.
3. Szpital Psychiatryczny, jako jednostka organizacyjna, składa się z następujących komórek organizacyjnych:
- 1) Izba Przyjęć I;
 - 2) Izba Przyjęć II;
 - 3) Oddział II Psychiatryczny Męski;
 - 4) Oddział III Psychiatryczny Żeński;
 - 5) II Klinika Psychiatrii;

- 6) Oddział Kliniczny VI Psychiatrii Młodzieży;
 - 7) Oddział Kliniczny VII Psychiatrii Wieku Podeszłego.
4. Szpital Obserwacyjno-Zakaźny, jako jednostka organizacyjna, składa się z następujących komórek organizacyjnych:
- 1) Izba Przyjęć;
 - 2) Oddział Dermatologiczny;
 - 3) Oddział Obserwacyjno-Zakaźny;
 - 4) Oddział Schorzeń Przewodu Pokarmowego;
 - 5) Oddział Hepatologiczny;
 - 6) Oddział Chorób Płuc, w tym:
 - a) Pracownia Spirometryczna,
 - b) Pracownia Polisomnografii,
 - 7) Oddział Chemioterapii Nowotworów.
 - 8) Pracownia Bronchoskopii.
5. Zespół Aptek Szpitalnych, jako jednostka organizacyjna, składa się z następujących komórek organizacyjnych:
- 1) Apteka Szpitalna I;
 - 2) Apteka Szpitalna II;
 - 3) Apteka Szpitalna III;
 - 4) Dział Farmacji Szpitalnej.

Zespół Oddziałów Dziennych Psychiatrycznych, jako jednostka organizacyjna, składa się z następujących komórek organizacyjnych:

- 1) Oddział Dzienny Psychiatryczny;
 - 2) Oddział Dzienny Psychiatryczny Rehabilitacyjny;
 - 3) Oddział Dzienny Psychiatrii Dzieci i Młodzieży.
7. Zespół Komórek Organizacyjnych Ambulatoryjnych i Diagnostycznych, jako jednostka organizacyjna, składa się z następujących komórek organizacyjnych:
- 1) Ambulatorium Chirurgiczno-Urazowe;
 - 2) Poradnia Medycyny Rodzinnej;
 - 3) Gabinet Pielęgniarki Środowiskowo-Rodzinnej;
 - 4) Gabinet Położnej Środowiskowo-Rodzinnej;
 - 5) Pracownia Endoskopowa I;
 - 6) Szkoła Rodzenia;
 - 7) Dział Epidemiologii i Higieny;

- 8) Pracownia Endoskopowa II;
 - 9) Dział Diagnostyki Kardiologicznej;
 - 10) Zespół Wyjazdowy Neonatologiczny „N”;
 - 11) Pracownia Testów Skórnych;
 - 12) Pracownia Elektrokardiografii;
 - 13) Pracownia Spirometrii i Pomiaru Tlenku Azotu;
 - 14) Pracownia Elektroencefalografii;
 - 15) Pracownia EKG;
 - 16) Gabinet Diagnostyczno-Zabiegowy I;
 - 17) Gabinet Diagnostyczno-Zabiegowy II;
 - 18) Gabinet Diagnostyczno-Zabiegowy III;
 - 19) Gabinet Diagnostyczno-Zabiegowy dla Dzieci;
 - 20) Poradnia Nocnej i Świątecznej Opieki Zdrowotnej.
8. Zakład Diagnostyki Laboratoryjnej, jako jednostka organizacyjna, składa się z następujących komórek organizacyjnych:
- 1) Pracownia Analityki Ogólnej I;
 - 2) Pracownia Biochemii I;
 - 3) Pracownia Hematologii i Koagulologii I;
 - 4) Pracownia Immunochemii;
 - 5) Pracownia Serologii Transfuzjologicznej z Bankiem Krwi I;
 - 6) Pracownia Analityki Ogólnej II;
 - 7) Pracownia Biochemii II;
 - 8) Pracownia Hematologii i Koagulologii II;
 - 9) Pracownia Serologii Transfuzjologicznej z Bankiem Krwi II;
 - 10) Pracownia Toksykologii;
 - 11) Pracownia Analityki Ogólnej III;
 - 12) Pracownia Biochemii III;
 - 13) Pracownia Hematologii i Koagulologii III.
9. Zakład Diagnostyki Mikrobiologicznej, jako jednostka organizacyjna, składa się z następujących komórek organizacyjnych:
- 1) Pracownia Mikrobiologii Ogólnej I;
 - 2) Pracownia Mikrobiologii Ogólnej II;
 - 3) Pracownia Mikrobiologii Ogólnej III.
10. Zakład Diagnostyki Obrazowej, jako jednostka organizacyjna, składa się z następujących komórek organizacyjnych:

- 1) Pracownia Mammografii;
 - 2) Pracownia Radiologii Zabiegowej;
 - 3) Pracownia Rentgenodiagnostyki I;
 - 4) Pracownia Rezonansu Magnetycznego;
 - 5) Pracownia Tomografii Komputerowej I;
 - 6) Pracownia USG I;
 - 7) Pracownia Rentgenodiagnostyki II;
 - 8) Pracownia Tomografii Komputerowej II;
 - 9) Pracownia USG II;
 - 10) Pracownia Rentgenodiagnostyki III;
 - 11) Pracownia USG III.
11. Regionalne Centrum Kardiologii, jako jednostka organizacyjna, składa się z następujących komórek organizacyjnych:
- 1) Poradnia Kardiologiczna Konsultacyjna;
 - 2) Poradnia Kontroli Stymulatorów i Kardiowerterów;
 - 3) Poradnia Wad Wrodzonych Serca u Dorosłych;
 - 4) Oddział Dzienny Rehabilitacji Kardiologicznej.
12. Wojewódzka Przychodnia Laryngologiczna jako jednostka organizacyjna, składa się z komórki organizacyjnej o nazwie Poradnia Laryngologiczna.
13. Wojewódzka Przychodnia Onkologiczna, jako jednostka organizacyjna, składa się z następujących komórek organizacyjnych:
- 1) Poradnia Chemioterapii;
 - 2) Poradnia Chirurgii Onkologicznej;
 - 3) Poradnia Chorób Piersi;
 - 4) Poradnia Ginekologii Onkologicznej;
 - 5) Poradnia Radioterapii.
 - 6)
14. Wojewódzka Przychodnia Rehabilitacyjna, jako jednostka organizacyjna, składa się z następujących komórek organizacyjnych:
- 1) Poradnia Rehabilitacyjna I;
 - 2) Poradnia Rehabilitacyjna II;
 - 3) Pracownia Fizjoterapii I;
 - 4) Pracownia Fizjoterapii II.
15. Zespół Poradni Chirurgicznych, jako jednostka organizacyjna, składa się z następujących komórek organizacyjnych:

- 1) Poradnia Chirurgii Ogólnej;
 - 2) Poradnia Chirurgii Naczyniowej;
 - 3) Poradnia Neurochirurgiczna;
 - 4) Poradnia Ortopedyczna.
16. Zespół Poradni Położniczo-Ginekologicznych, jako jednostka organizacyjna, składa się z następujących komórek organizacyjnych:
- 1) Poradnia Położniczo-Ginekologiczna;
 - 2) Poradnia Ginekologiczna Wieku Rozwojowego.
17. Zespół Poradni Specjalistycznych i Konsultacyjnych, jako jednostka organizacyjna, składa się z następujących komórek organizacyjnych:
- 1) Poradnia Alergologiczna;
 - 2) Poradnia Chorób Metabolicznych i Otyłości;
 - 3) Poradnia Foniatryczno-Audiologiczna;
 - 4) Poradnia Gastroenterologiczna;
 - 5) Poradnia Leczenia Zeza;
 - 6) Poradnia Logopedyczna;
 - 7) Poradnia Medycyny Pracy;
 - 8) Poradnia Neurologiczna i Leczenia Padaczki;
 - 9) Poradnia Okulistyczna;
 - 10) Poradnia Patologii Noworodka i Zaburzeń Laktacji;
 - 11) Poradnia Reumatologiczna;
 - 12) Poradnia Sportowo-Lekarska;
 - 13) Poradnia Zwalczania Bólu Przewlekłego;
 - 14) Wojewódzkie Centrum Diabetologii.
18. Zespół Poradni Specjalistycznych dla Dzieci i Dorosłych, jako jednostka organizacyjna, składa się z następujących komórek organizacyjnych:
- 1) Poradnia Alergologiczna;
 - 2) Poradnia Chirurgiczna;
 - 3) Poradnia Diabetologiczna;
 - 4) Poradnia Endokrynologii i Diabetologii Dziecięcej;
 - 5) Poradnia Gastroenterologiczna;
 - 6) Poradnia Kardiologiczna;
 - 7) Poradnia Leczenia Żywnościowego;
 - 8) Poradnia Nefrologiczna;

- 9) Poradnia Nadciśnienia Tętniczego;
 - 10) Poradnia Neurologii Dziecięcej;
 - 11) Poradnia Otolaryngologiczna;
 - 12) Poradnia Ortopedyczna i Preluksacyjna;
 - 13) Poradnia Patologii Noworodka;
 - 14) Poradnia Pneumonologiczna;
 - 15) Poradnia Psychologiczna;
 - 16) Poradnia Urazowo-Ortopedyczna dla Dzieci i Dorosłych;
 - 17) Poradnia Urologiczna.
19. Zespół Poradni Zdrowia Psychicznego, jako jednostka organizacyjna, składa się z następujących komórek organizacyjnych:
- 1) Poradnia Zdrowia Psychicznego;
 - 2) Poradnia Zdrowia Psychicznego dla Dzieci i Młodzieży;
 - 3) Poradnia Psychogeriatryczna.
20. Zespół Poradni Specjalistycznych, jako jednostka organizacyjna, składa się z następujących komórek organizacyjnych:
- 1) Poradnia Chorób Zakaźnych;
 - 2) Poradnia Hepatologiczna;
 - 3) Poradnia Przeciwgruźlicza i Chorób Płuc.
21. Regionalne Centrum Stomatologii, jako jednostka organizacyjna, składa się z następujących komórek organizacyjnych:
- 1) Poradnia Chirurgii Stomatologicznej;
 - 2) Poradnia Chirurgii Szczękowo-Twarzowej;
 - 3) Poradnia Endodontyczna;
 - 4) Poradnia Stomatologii Dziecięcej i Osób Specjalnej Troski;
 - 5) Poradnia Stomatologii Zachowawczej;
 - 6) Poradnia Ortodontyczna;
 - 7) Poradnia Protetyki Stomatologicznej;
 - 8) Pracownia Protetyczno-Ortodontyczna;
 - 9) Pogotowie Stomatologiczne;
 - 10) Poradnia Dentystyczno-Epidemiologiczna.
22. Stacja Pogotowia Ratunkowego, jako jednostka organizacyjna, składa się z następujących komórek organizacyjnych:
- 1) Specjalistyczny Zespół Ratownictwa Medycznego S1;

- 2) Specjalistyczny Zespół Ratownictwa Medycznego S2;
- 3) Podstawowy Zespół Ratownictwa Medycznego P1;
- 4) Podstawowy Zespół Ratownictwa Medycznego P2;
- 5) Podstawowy Zespół Ratownictwa Medycznego P3;
- 6) Podstawowy Zespół Ratownictwa Medycznego P4;
- 7) Podstawowy Zespół Ratownictwa Medycznego P5;
- 8) Podstawowy Zespół Ratownictwa Medycznego P6;
- 9) Podstawowy Zespół Ratownictwa Medycznego P7;
- 10) Dyspozytornia Medyczna;
- 11) Zespoły Transportu Sanitarnego.

W Szpitalu są wyodrębnione komórki organizacyjne działalności niemedycznej i pomocniczej oraz stanowiska pracy:

- 1) Dział Administracyjno-Gospodarczy;
- 2) Dział Ekonomiczno-Finansowy;
- 3) Dział Wynagrodzeń;
- 4) Dział Controllingu, Budżetowania i Analiz;
- 5) Dział Koordynacji Projektów;
- 6) Dział Techniczny;
- 7) Dział Organizacji;
- 8) Dział Dokumentacji Medycznej i Współpracy z Podmiotami Zewnętrznymi;
- 9) Dział Zarządzania Zasobami Ludzkimi;
- 10) Dział Zamówień Publicznych i Zaopatrzenia;
- 11) Dział Zarządzania Jakością;
- 12) Dział Służby BHP, Ochrony Środowiska, Ochrony Przeciwpożarowej i Spraw Obronnych;
- 13) Dział Transportu, Łączności Radiowej i Informatyki;
- 14) Pion Ochrony Informacji Niejawnych;
- 15) Administrator Bezpieczeństwa Informacji;
- 16) Inspektor Ochrony Radiologicznej;
- 17) Sekcja Sekretariatów i Kancelarii;
- 18) Centralna Sterylizacja;
- 19) Prosektorium;
- 20) Bank Mleka Kobiecego;
- 21) Zespół ds. Leczenia Żywieniowego;

22) Pełnomocnik ds. Kontroli Zarządczej;

23) Samodzielne stanowiska pracy.

Obecnie w Wojewódzkim Szpitalu Zespolonym w Toruniu funkcjonuje 37 oddziałów w tym m.in.:

– **2 Kliniki:**

- Klinika Chirurgii Ogólnej, Gastroenterologicznej i Onkologicznej,
- II Klinika Psychiatrii,

– **6 oddziałów klinicznych:**

- Oddział Kliniczny Chirurgii Szczękowo-Twarzowej,
- Oddział Kliniczny Nefrologii, Diabetologii i Chorób Wewnętrznych,
- Oddział Kliniczny Położnictwa, Chorób Kobięcych i Ginekologii Onkologicznej,
- Oddział Kliniczny Pediatrii i Nefrologii,
- Oddział Kliniczny VI Psychiatrii Młodzieży,
- Oddział Kliniczny VII Psychiatrii Wieku Podeszłego

oraz 51 Poradni Specjalistycznych.

W tabeli poniżej przedstawiono liczbę łóżek w województwie kujawsko-pomorskim.

Tab. 1. Liczba łóżek w województwie kujawsko-pomorskim.

L.p.	Powiaty i miasta na prawach powiatu	Liczba łóżek na stan 31.12		Łóżka na 10 tys. ludności	
		2015	2016	2015	2016
	WOJEWÓDZTWO	9 889	9 851	47,4	47,3
1	aleksandrowski	208	210	37,4	37,9
2	brodnicki	158	186	20,1	23,7
3	Bydgoszcz i bydgoski	3 472	3 453	74,1	73,7
4	chełmiński	160	149	30,6	28,5
5	golubsko-dobrzyński	221	221	48,7	48,8
6	Grudziądz i grudziądzki	1 062	1 074	77,7	78,8
7	inowrocławski	510	503	31,4	31,0
8	lipnowski	341	306	51,0	46,0
9	mogileński	122	122	26,4	26,4
10	nakielski	183	185	21,1	21,3
11	radziejowski	265	264	64,1	64,1
12	rypiński	201	201	45,3	45,5
13	sępoleński	139	147	33,5	35,5
14	świecki	307	304	30,8	30,5
15	Toruń i toruński	1 460	1 451	47,7	47,3
16	tucholski	134	134	27,7	27,7
17	wąbrzeski	112	112	32,1	32,2
18	Włocławek i włocławski	656	651	32,8	32,7
19	żniński	178	178	25,2	25,2

Źródło: *Biuletynu Statystycznego Ochrony Zdrowia Województwa Kujawsko-Pomorskiego w 2016*

Analizując powyższą tabelę stwierdzić należy, że największa liczba łóżek według powiatów i miast na prawach powiatu znajduje się w:

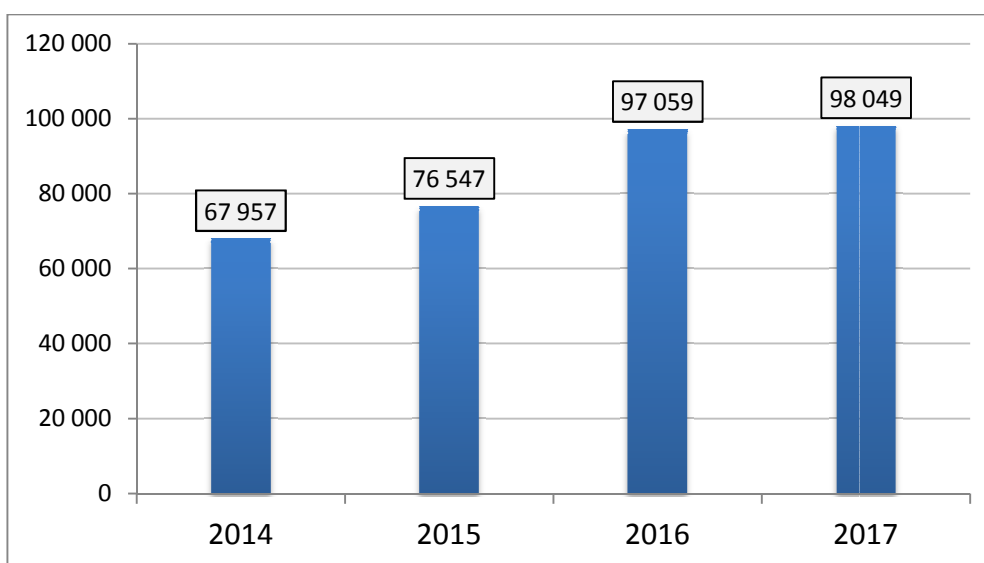
- Bydgoszczy, powiecie bydgoskim - 3 453 łóżek ,
- Toruniu, powiecie toruńskim - 1 451,
- Grudziądzu, powiecie grudziądzkim – 1 074.

Według danych *Biuletynu Statystycznego Ochrony Zdrowia Województwa Kujawsko-Pomorskiego w 2016 r.* na dzień 31.12.2016 r. Szpital dysponował łącznie **1020** łóżkami.

Wojewódzkie Szpital Zespolony w zakresie leczenia stacjonarnego może być zestawiony z wieloprofilowymi szpitalami zlokalizowanymi na terenie województwa:

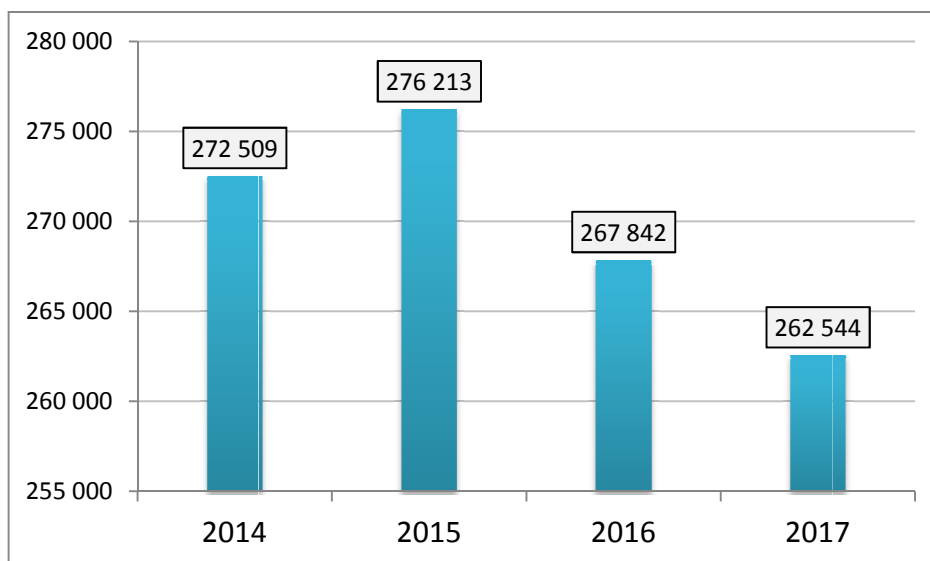
- 10 Wojskowy Szpital Kliniczny z Polikliniką w Bydgoszczy,
- Szpital Uniwersytecki nr 1 im. A. Jurasza w Bydgoszczy,
- Szpital Uniwersytecki nr 2 im. J. Bizuela w Bydgoszczy,
- Regionalny Szpital Specjalistyczny im. W. Biegańskiego w Grudziądzu,
- Wojewódzki Szpital Specjalistyczny im. błogosławionego księdza Jerzego Popiełuszki we Włocławku.

D. Szpital w liczbach



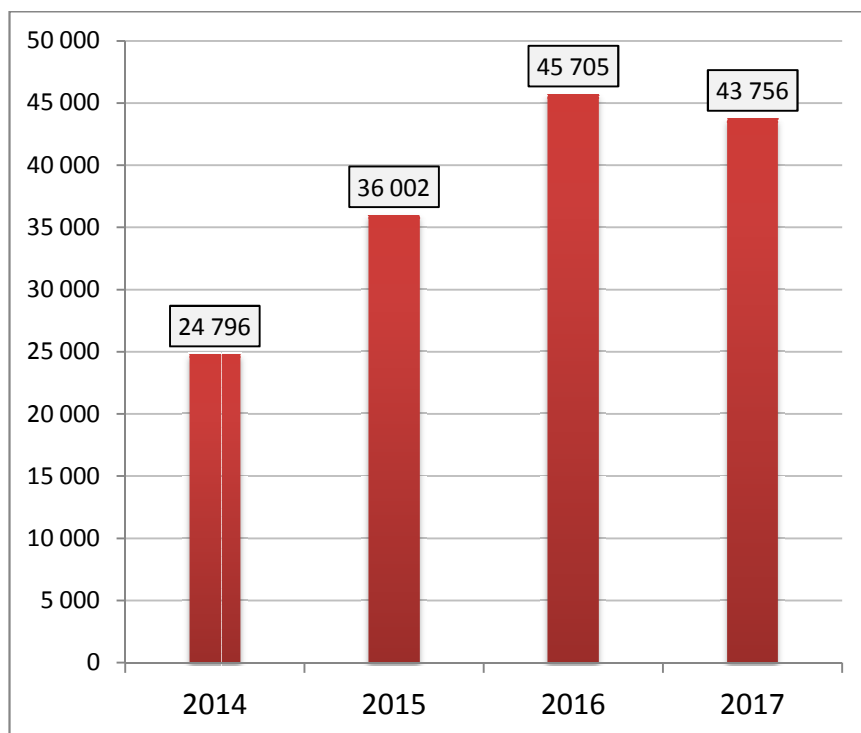
Ryc. 1. Liczba hospitalizacji w latach 2014-2017

Źródło: opracowanie własne



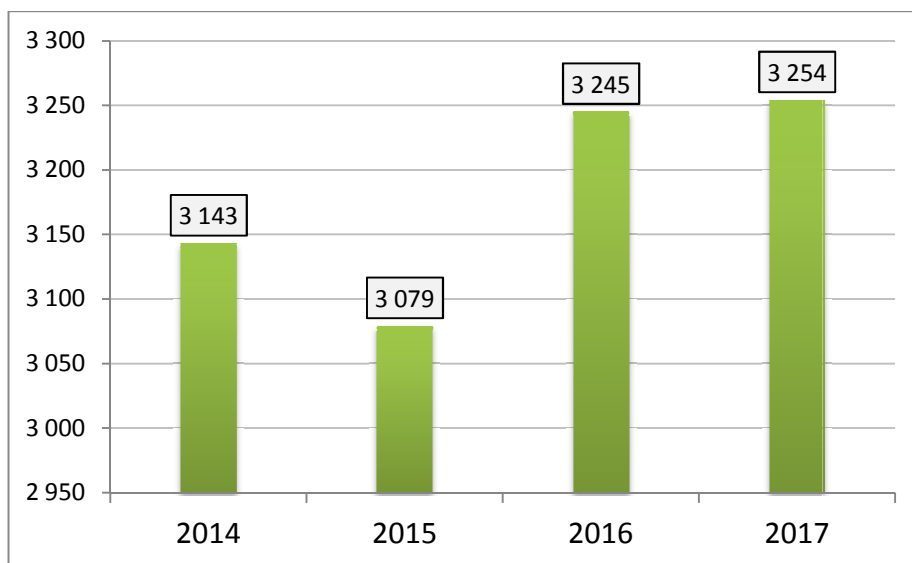
Ryc. 2. Liczba udzielonych porad w latach 2014-2017

Źródło: opracowanie własne



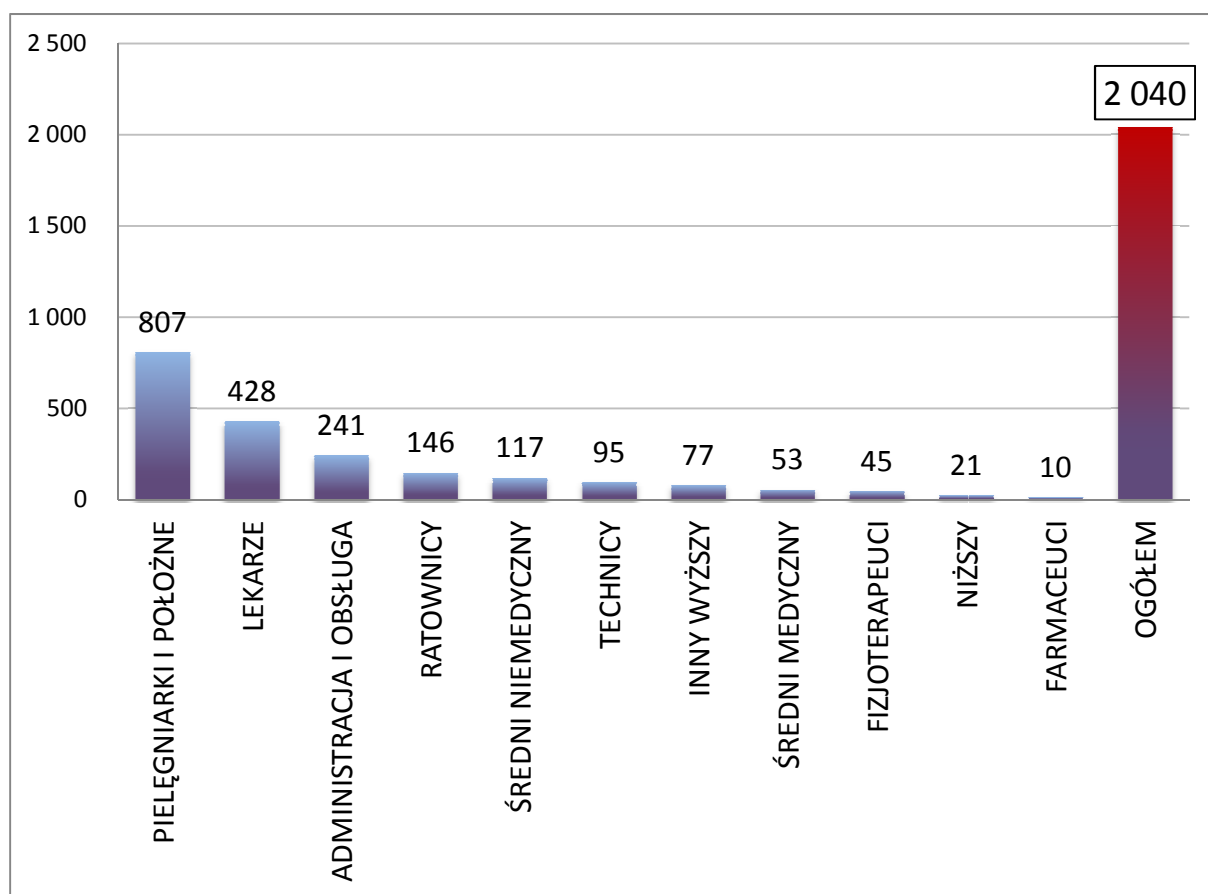
Ryc. 3. Liczba porad udzielonych w Szpitalnym Oddziale Ratunkowym w latach 2014-2017

Źródło: opracowanie własne



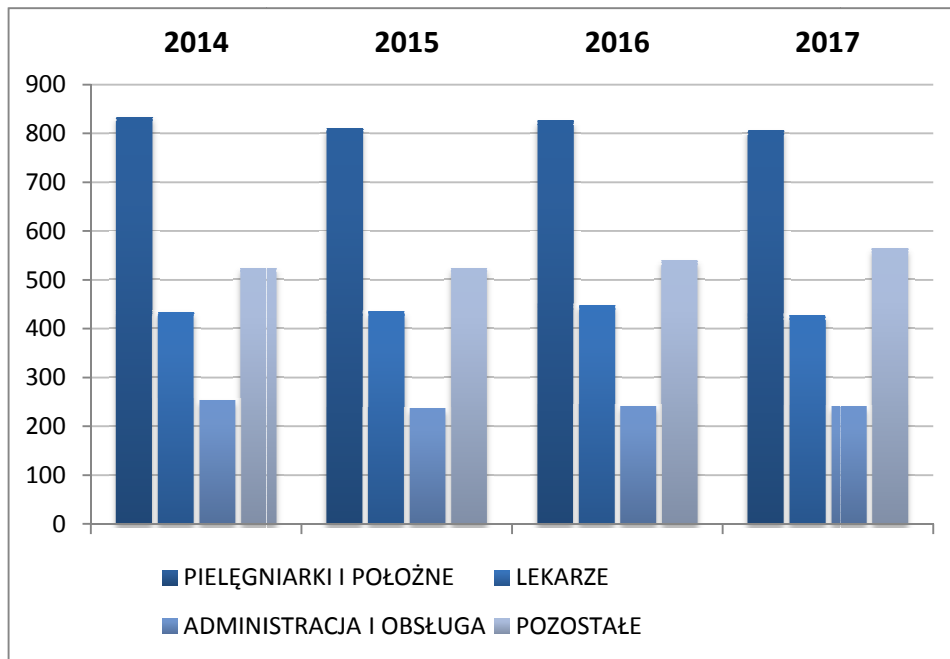
Ryc. 4. Liczba urodzeń w latach 2014-2017

Źródło: opracowanie własne



Ryc. 5. Struktura zatrudnienia w Wojewódzkim Szpitalu Zespolonym w 2017 r.

Źródło: opracowanie własne



Ryc. 6. Zmiany w strukturze zatrudnienia w latach 2014-2017

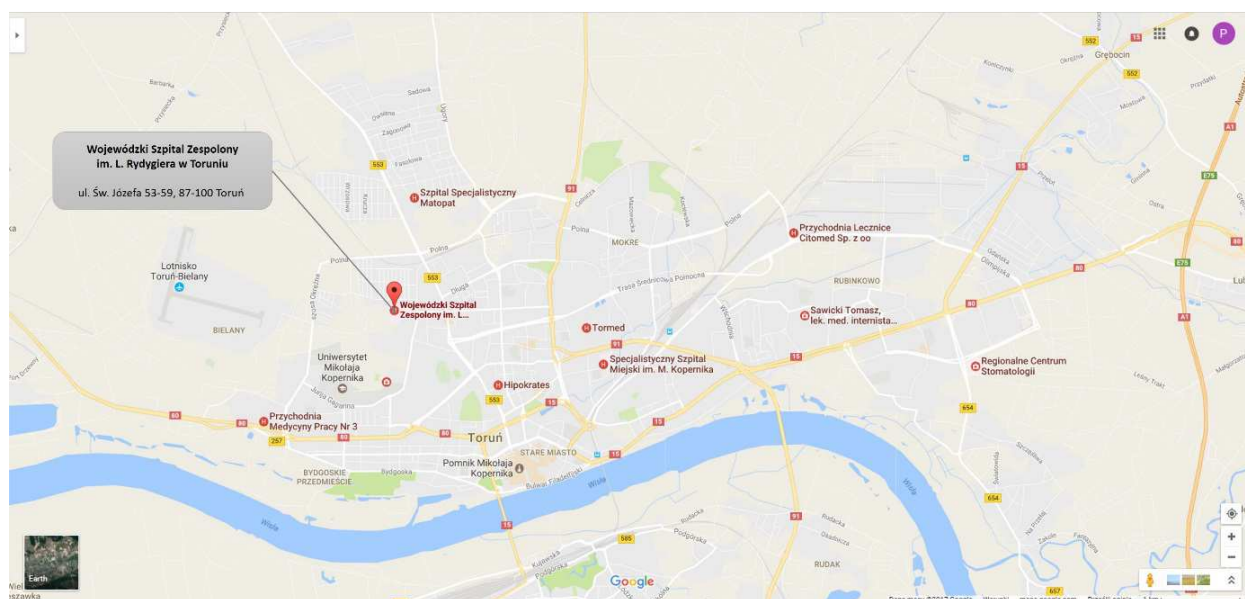
Źródło: opracowanie własne

E. Analiza otoczenia inwestycji

Inwestycja zlokalizowana jest w województwie kujawsko-pomorskim, w mieście na prawach powiatu Toruń.

Przedsięwzięcie służyć będzie zaspokojeniu potrzeb medycznych gwarantowanych w ramach kontraktu z Narodowym Funduszem Zdrowia.

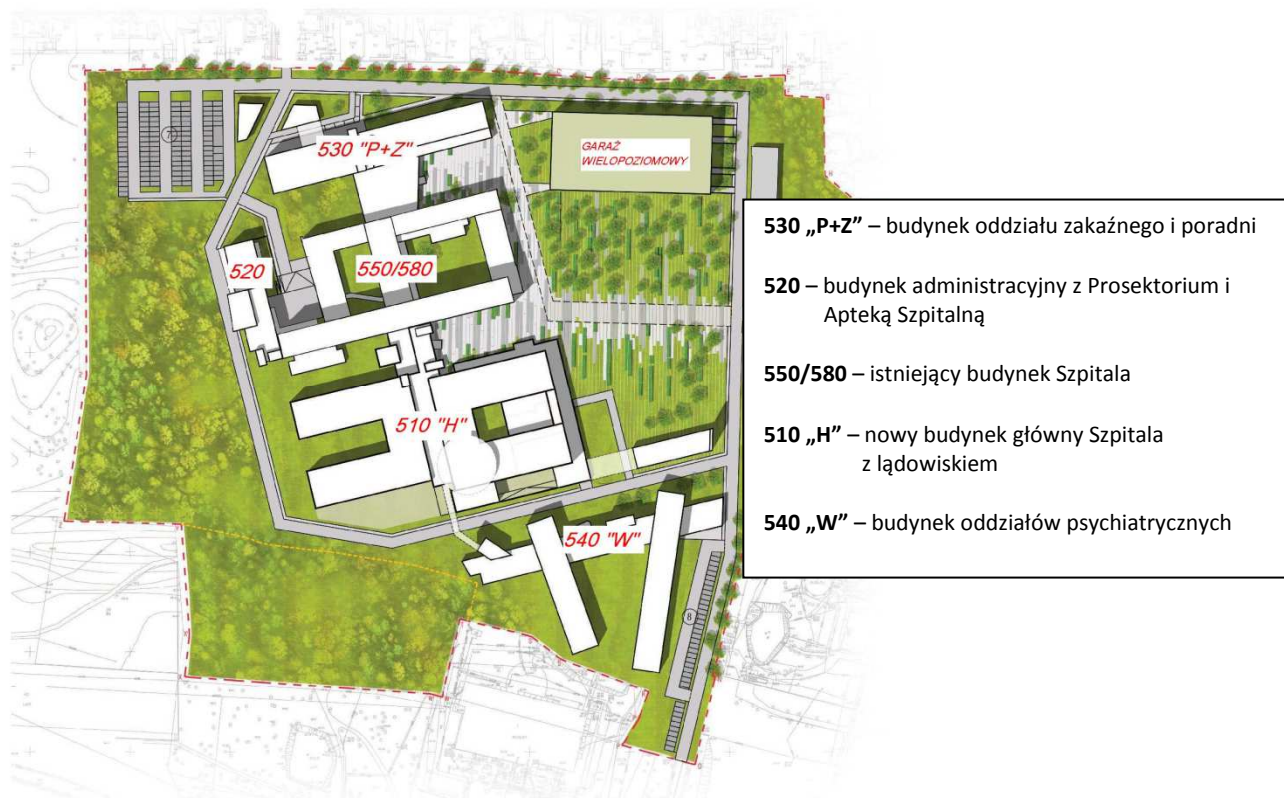
Nieruchomość, na której realizowana jest inwestycja, oznaczona jest w ewidencji gruntów jako działka nr 47, obręb ewidencyjny 34, jednostka ewidencyjna 046301_1 Toruń, AM-1. Nieruchomość ta jest własnością Województwa Kujawsko-Pomorskiego, przekazaną na czas nieokreślony w nieodpłatne wieczyste użytkowanie na rzecz Wojewódzkiego Szpitala Zespołowego im. L. Rydygiera w Toruniu na podstawie umowy nr MW.2012-PNU-/8/03 z dnia 19 grudnia 2003 r.



Ryc. 7. Lokalizacja inwestycji na terenie Torunia.

Źródło: <https://www.google.pl/maps>

Teren realizacji jest w pełni uzbrojony, tzn. skanalizowany, zwodociągowany, posiada przyłącze elektryczne, telefoniczne. Inwestycja nie spowoduje kolizji z istniejącą infrastrukturą. Teren ten nie jest terenem zdegradowanym i przewidzianym do rewitalizacji ani nie jest ujęty w Lokalnym Programie Rewitalizacji. Przewidziany do realizacji projekt nie leży na obszarze NATURA 2000, ani na ten obszar nie oddziałuje.



Ryc. 8. Lokalizacja budynków Szpitala po rozbudowie.

W ramach inwestycji zaplanowano budowę:

- budynek główny – 510 „H”
- budynek administracyjny z prosektorium i apteką szpitalną – 520
- budynek oddziału zakaźnego i poradni – 530 „P+Z”
- budynek oddziałów psychiatrycznych – 540 „W”

oraz remont istniejącego budynku Szpitala – 550/580.

F. Charakterystyka jednostek zlokalizowanych w nowopowstających budynkach

F.1. Budynek Główny Szpitala – 510 „H”



Ryc. 9. Lokalizacja budynku 510 „H”

Budynek 510 „H” będzie głównym budynkiem szpitalnym w nowym kompleksie. Nowy budynek szpitalny projektowany jest jako średniowysoki, nieprzekraczający wysokości 25 m, trzy-kondygnacyjny z podpiwniczeniem oraz z maszynowniami zlokalizowanymi na dachu i lądowiskiem helikopterów ponad nimi.

Bryła budynku jest rozczłonkowana z płaskimi dachami. W części B znajdują się dwa skrzydła i wewnętrzny otwarty na stronę zachodnią dziedziniec, w części A na parterowym podium znajdują się dwie kondygnacje zorganizowane wokół wewnętrznego patio. Dachy widoczne są z wyższych kondygnacji istniejącego budynku - z tego względu urządzenia na dachu obudowane są ścianami z żaluzjami, powierzchnia dachu pokryta żwirem lub roślinnością ekstensywną.

Cześć frontowa A pokryta jest panelami włókno-cementowymi, część B głównie tynkowana z lokalnymi wstawkami z paneli włókno-cementowych lub kolorowych HPL. Okna odzwierciedlają

wewnętrzny układ funkcjonalny budynku a ich zróżnicowanie ma na celu uniknięcie monotoności i instytucjonalności architektury budynku.

Ważnym elementem jest strefa głównego wejścia przeszklona dwukondygnacyjna przestrzeń, otwarta na dziedziniec frontowy obiektu. Budynek otrzymał oprawę z urzędzonej zieleni z dekoracyjnymi gatunkami roślin i małych drzew w strefie dziedzińca zachodniego oraz placu miejskiego z terenowymi formami zielonymi od frontu.

Funkcja budynku to głównie przeznaczenie szpitalne z głównym naciskiem na profil interwencyjno-zabiegowy, dopełniony częścią łóżkową, diagnostyką oraz przestrzeniami usługowymi typu: centralna sterylizatornia, stacja mycia łóżek, archiwa, magazyny i przebieralnie.

Budynek 510 zlokalizowany jest równolegle na południe od istniejącego budynku głównego. Jest jednak niższy od niego, przez co smukła sylwetka istniejącego budynku głównego dominuje nad kompleksem i tworzy główną oś kompozycyjną. Główny ciąg komunikacyjny tzw. „ulica szpitalna”, łączący wszystkie budynki szpitala przebiega prostopadle do budynku istniejącego i przez środek budynku 510.

Nowoprojektowany budynek dziedzińcami otwiera się na tereny zielone – od zachodu – park leśny, od wschodu – plac miejski z urządzoną zielenią otoczony parkiem sosnowym w części północnej.

Budynek posiada 5 obudowanych żelbetowych klatek schodowych, 9 szybów windowych oraz ściany poprzeczne i elewacyjne żelbetowe, zapewniające mu sztywność przestrzenną. Dodatkowo zaprojektowano konstrukcję wsporczą w postaci układu belek pod lądowisko dla helikoptera.

W budynku 510 „H” zlokalizowane będą:

CZĘŚĆ A:

PARTER:

- **Szpitalny Oddział Ratunkowy** o powierzchni około 3 000 m² (8 łóżek na części obserwacyjnej, 4 łóżka na sali intensywnego nadzoru) z wydzielonymi przestrzeniami typu:
 - obszar segregacji medycznej, rejestracji i przyjęć, z wydzielonym podjazdem dla dwóch karettek,
 - obszar resuscytacyjno-zabiegowy (dwu-stanowiskowy),
 - obszar wstępnej intensywnej terapii,
 - obszar terapii natychmiastowej,
 - blok operacyjny z dwiema salami będący częścią obszaru terapii natychmiastowej,

- obszar obserwacji,
- obszar konsultacyjny,
- lokalne ambulatorium,
- zaplecze dla zespołów ratownictwa.
- **Zakład Diagnostyki Obrazowej**, w skład którego wchodzi:
 - dwie pracownie tomografii komputerowej,
 - zespół pracowni RTG wraz z zapleczem – opisownią,
 - pracownie USG,
 - pracownia angiografii,
 - rejestracja i poczekalnie lokalne.
- Pracownia Kardiologii Inwazyjnej, zlokalizowana w bezpośrednim sąsiedztwie przyjęcia pacjentów przywożonych karetkami oraz przywożonych windą z lądowiska dla helikopterów ratunkowych. W skład pracowni wchodzi:
 - sala zabiegowa ratunkowa,
 - sala zabiegowa na zabiegi planowe,
 - sala pacjenta z 3 stanowiskami wybudzeń w razie procedury ze znieczuleniem,
 - rejestracja, poczekalnia, zaplecze sal zabiegowych.

I PIĘTRO:

- **Oddział Anestezjologii i Intensywnej Terapii** na 18 łóżek,
- **Oddział Neurochirurgii** na 27 łóżek.

II PIĘTRO:

- **Centralny Blok Operacyjny** na 10 sal.
- **Lądowisko dla helikopterów ratunkowych na dachu.**

CZĘŚĆ B

PARTER:

- **Oddział Ortopedyczno-Urazowy** na 39 łóżek
- **Oddział Chemioterapii Nowotworów** na 19 łóżek oraz 15 stanowisk dziennych

I PIĘTRO:

- **Pododdział Ginekologii Oddziału Klinicznego Położnictwa, Chorób Kobietych i Ginekologii Onkologicznej** na 27 łóżek

- Oddział Otolaryngologiczny na 18 łóżek
- Oddział Okulistyczny na 18 łóżek

II PIĘTRO

- Klinika Chirurgii Ogólnej, Gastroenterologicznej i Onkologicznej na 77 łóżek
- Blok Operacyjny na 10 sal operacyjnych

CZĘŚĆ C – część półpubliczna

1. atrium tzw. „ulica szpitalna”, łącząca budynek 510 od północy z istniejącym budynkiem głównym, od południa poprzez tunel na poziomie -1 i łącznik na poziomie +1 z budynkiem oddziałów psychiatrycznych 540,
2. strefa głównego wejścia z punktem informacyjnym oraz dwoma zespołami wind,
3. kaplica.

I. CZĘŚĆ A, B, C

1. POZIOM -1:

- centralna sterylizatornia,
- stacja mycia łóżek,
- centralne archiwum,
- przebieralnie dla personelu,
- pomieszczenia techniczne i magazyny.

Tab.2. Charakterystyka budynku 510 „H”

„0” budynku	67 m n.p.m.
Wysokość budynku	16 m
Rzędna wierzchu platformy lądowiska	87 m n.p.m.
Liczba wszystkich kondygnacji użytkowych	4
Powierzchnia użytkowa szpitalna	15 373 m ²
Powierzchnia usługowa	3 010 m ²
Powierzchnia ruchu	7 734 m ²

Powierzchnia całkowita	30 131 m ²
Kubatura brutto	154 854 m ³
Powierzchnia zabudowy	8 250 m ²

ODDZIAŁ ANESTEZJOLOGII I INTENSYWNEJ TERAPII

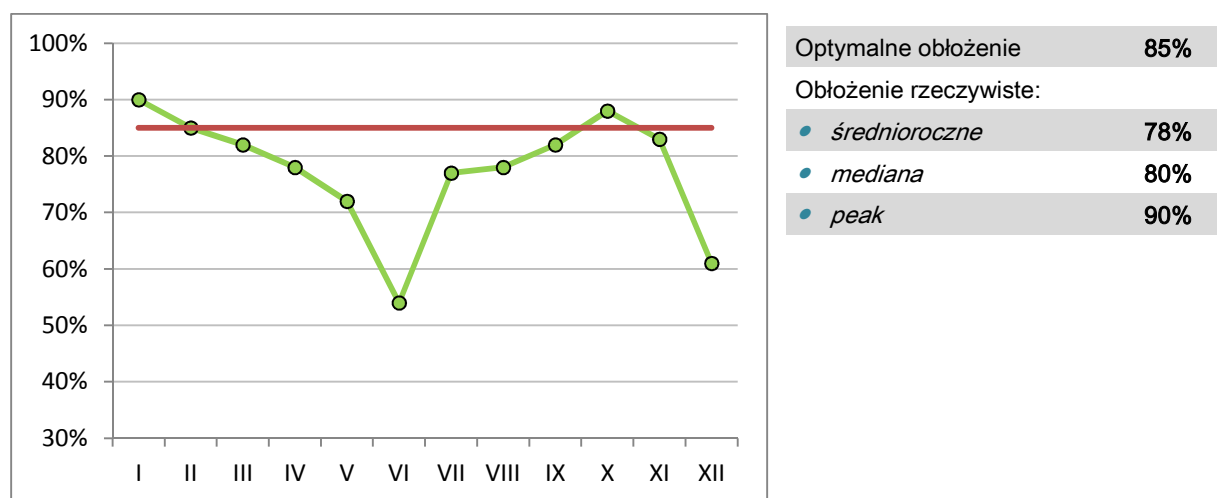
Obecnie Oddział Anestezjologii i Intensywnej Terapii znajduje się na II. piętrze głównego budynku przy ul. Św. Józefa 53-59. Oddział o powierzchni 350,37 m² dysponuje 6 łózkami. Po realizacji projektu liczba łóżek w oddziale wzrośnie do 18.

W 2016 r. średnie obłożenie łóżek w oddziale wyniosło 78%. Oddział zatrudnia łącznie 56 osób.

Po rozbudowie Oddział zostanie przeniesiony do budynku 510 i zlokalizowany na I. piętrze. Podstawowe informacje o jednostce obecnie i po realizacji projektu zawarto w tabeli poniżej.

Tab.3. Podstawowe informacje o jednostce obecnie i po realizacji projektu.

	OBECNIE	PO
Lokalizacja	Toruń, ul. Św. Józefa 53-59	Toruń, ul. Św. Józefa 53-59
Liczba łóżek	6	18
Powierzchnia w m ²	350,37	1 449
Liczba pomieszczeń	24	63
Liczba udzielanych świadczeń	170	286
Liczba pracowników	56	56
w tym:		
lekarze	13	21
pielęgniarki	33	33
personel niemedyczny	2	2



Ryc.10. Roczna dynamika obłożenia w Oddziale Anestezjologii i Intensywnej Terapii.

Tab.4. Sprzęt i aparatura medyczna w dyspozycji Oddziału Anestezjologii i Intensywnej Terapii zaplanowana do przeniesienia do nowej lokalizacji.

Pozycja	Rok przyjęcia	Ilość	Przeniesienie do nowej lokalizacji	Planowany rok odtworzenia
Aparat do znieczulania ogólnego	1996	1 szt.	NIE	2019
Pompa infuzyjna	1994	1 szt.	NIE	2019
System monitorowania pacjentów	1999	1 szt.	NIE	2019
Wózek uniwersalny do leków	1999	1 szt.	NIE	2019
Łóżko elektryczne	1999	1 szt.	NIE	2019
Pompa infuzyjna 2-strzykawkowa	2000	1 szt.	NIE	2019
Pompa infuzyjna	2000	2 szt.	NIE	2019
Parownik serofluranu	2001	1 szt.	NIE	2019
Pompa do żywienia	2002	2 szt.	NIE	2019
Aparat do znieczulenia	2002	1 szt.	NIE	2019
Kapnograf	2004	1 szt.	NIE	2019
Wózek funkcyjny	2004	1 szt.	NIE	2019
Laryngoskop światłowodowy	2004	1 szt.	NIE	2019
Ssak operacyjny	2004	1 szt.	NIE	2019
Respirator dla dzieci i dorosłych	2004	1 szt.	NIE	2019
Aparat do znieczulenia ogólnego	2004	1 szt.	NIE	2019
Pompa infuzyjna	2005	1 szt.	NIE	2019
Aparat do znieczulania	2006	1 szt.	NIE	2019
Ssak operacyjny	2006	1 szt.	NIE	2019
Kardiomonitor	2007	1 szt.	TAK	2020
Pompa infuzyjna dwustrzykawkowa	2007	1 szt.	TAK	2020
Respirator wielofunkcyjny	2007	4 szt.	TAK	2020
Laryngoskop światłowodowy	2007	2 szt.	TAK	2020
Defibrylator	2008	1 szt.	TAK	2020
Łóżko elektryczne	2008	3 szt.	TAK	2021
Aparat do dializowania ciągłego	2008	1 szt.	TAK	2020
Respirator	2008	1 szt.	TAK	2020
Aparat do znieczulania z monitorem	2008	1 szt.	TAK	2020
Parownik	2008	3 szt.	TAK	2020
Aparat do znieczulania ogólnego	2009	1 szt.	TAK	2020
Pompa infuzyjna objętościowa	2009	4 szt.	TAK	2020
Aparat do sekwencyjnego masażu kończyn dolnych	2009	2 szt.	TAK	2020
Bronchofiberoskop	2009	1 szt.	TAK	2020
Myjnia do basenów i kaczek	2009	1 szt.	TAK	2020
Aparat do znieczulania ogólnego	2009	1 szt.	TAK	2020
Respirator transportowy	2009	1 szt.	TAK	2020

Monitor transportowy	2011	1 szt.	TAK	2021
Laryngoskop światłowodowy	2011	1 szt.	TAK	2021
Monitor pacjenta	2011	2 szt.	TAK	2021
Laryngoskop światłowodowy	2011	1 szt.	TAK	2021
Zestaw komputerowy	2012	1 szt.	TAK	2023
Zestaw komputerowy	2012	4 szt.	TAK	2022
Sejf gabinetowy	2012	1 szt.	TAK	2023
Chłodziarka farmaceutyczna	2013	1 szt.	TAK	2023
Respirator wielofunkcyjny	2014	1 szt.	TAK	2024
Pulsoksymetr	2016	1 szt.	TAK	2022
Aparat do znieczulania	2017	1 szt.	TAK	2025
Urządzenie płucząco-dezynfekujące	2017	1 szt.	TAK	2027
Sejf elektroniczny	2018	1 szt.	TAK	2028

Tab.5. Liczba i łączna powierzchnia pomieszczeń Oddziału Anestezjologii i Intensywnej Terapii w nowej lokalizacji.

Rodzaj pomieszczenia	Liczba pomieszczeń	Łączna powierzchnia w m ²
Archiwum	1	13,3
Bielizna brudna	1	14,9
Brudownik	1	15
Izolotka	2	42,9
Korytarz	2	418,2
Kuchnia oddziałowa	1	12,5
Laboratorium	1	6,8
Łazienka	4	25,1
Magazyn odpadów medycznych	1	16
Magazyn płynów do dializ	1	7,2
Magazyn podręczny	1	7,7
Magazyn pościeli/odzieży	1	9,4
Magazyn sprzętu	2	59,1
Magazyn środków czystości	1	10,4
Magazyn Podręczny	1	18,2
Natryski + WC pers.	2	17,6
Park maszynowy	1	18,2
Pokój lekarzy dyżurnych	2	27,4
Pokój lekarzy	1	18,1
Pokój pielęgniarki koordynującej	1	10,8
Pokój koordynatora	1	12
Pokój pielęgniarek	1	19,9
Pokój rodzinny	1	14,1

Pomieszczenie porządkowe	1	5,8
Pomieszczenie socjalne	1	20,8
Pomieszczenie podgrzewania płynów	1	3,8
Pomieszczenie przygotowawcze pielęgniarek	1	26,8
<i>Post Mortem</i>	1	15,3
Przedsionek	5	20
Punkt pielęgniarstwa	2	17,6
Sala 1-osobowa	1	21,1
Sala chorych	4	292,8
Sala odpraw	1	35,1
Sala zabiegowa	1	25
Sekretariat	1	14,5
Strefa brudna	1	24,6
Śluza	4	32,3
Śluza damska	1	26,9
Śluza męska	1	15,2
Śluza pacjenta	1	15,4
WC odwiedzających	1	1,9
WC pacjentów dam.	2	7
Wózkownia	1	11,9

Tab.6. Zestawienie sprzętu niezbędnego do rozpoczęcia funkcjonowania Oddziału Anestezjologii i Intensywnej Terapii w nowej lokalizacji

Nazwa urządzenia	Ilość
Respiratory	12 szt.
Respirator transportowy	2 szt.
Zaawansowane respiratory	6 szt.
Aparaty do znieczuleń	8 kpl.
Zaawansowane aparaty do znieczulenia z rozszerzonym monitorowaniem	8 szt.
Kardiomonitor	18 szt.
Centrala monitorująca	3 szt.
Aparaty do ciągłej terapii nerkozastępczej	12 szt.
Aparat do resuscytacji	2 szt.
Bronchofiberoskop ze źródłem światła	2 szt.
Wideolaryngoskop	5 szt.
Zestaw do trudnej intubacji z torem wizyjnym	2 szt.

Echokardiograf	1 szt.
Platforma z inwazyjnym monitorowaniem parametrów hemodynamicznych	18 szt.
Łóżka elektryczne z wagą	20 szt.
Defibrylatory	3 szt.
Ssaki elektryczne	3 szt.
Ultrasonograf	3 szt.
Ramię C	1 szt.
ECMO – aparat do oxygenacji krwi	1 szt.
Gastrofibroskop ze źródłem światła	1 szt.
Urządzenie do przepływowego ogrzewania płynów i krwi	3 szt.
Pompy do żywienia dojelitowego	18 szt.
Urządzenie do monitorowania głębokości znieczulenia	2 szt.
Ogrzewacz pacjentów	8 szt.
Dwukomorowa cieplarka do płynów infuzyjnych i koców	2 szt.
Chłodziarka farmaceutyczna	4 szt.
Pulsoksymetr transportowy	4 szt.
Cieplarka do płynów	2 szt.
Aparat do elektrokoagulacji z oprzyrządowaniem	1 szt.
Skanery żyłne	1 szt.
Analizator parametrów krytycznych	3 szt.
Nebulizatory	6 szt.
Oksymetr mózgowo-somatyczny	2 szt.
Kruszarka do leków	2 szt.
Pompy infuzyjne objętościowe	18 szt.
Aparat do wysokoprzepływowej wentylacji przez nos	6 szt.

Zakres udzielanych świadczeń po realizacji projektu ulegnie zmianie wyłącznie w zakresie ilości udzielanych świadczeń.

Oddział świadczyć będzie usługi medyczne o charakterze interdyscyplinarnym na rzecz innych jednostek Szpitala oraz w ramach Oddziału pacjentom będącym w stanie bezpośredniego zagrożenia życia.

W zakresie anestezjologii wykonywane będą znieczulenia do operacji, zabiegów leczniczych i diagnostycznych oraz w celu zwalczania bólu ostrego i przewlekłego w tym:

- a) znieczulenia ogólne złożone,
- b) znieczulenia dożylna, w tym całkowite (TIVA),
- c) całkowite znieczulenia wziewne (VIMA),
- d) analgesodacje,
- e) znieczulenia podpajęczynówkowe,
- f) znieczulenia zewnątrzoponowe,
- g) złożone blokady centralne (CSE),
- h) blokady splotów nerwowych i regionalne dożylna,
- i) inne interwencje: reanimacje, zakładanie cewników do żył centralnych oraz elektrod do czasowej stymulacji serca, konsultacje,

W zakresie intensywnej terapii Oddział świadczyć będzie usługi dla pacjentów cierpiących na następujące schorzenia:

- a) stany po NZK,
- b) ciężkie stany pooperacyjne,
- c) urazy wielonarządowe,
- d) urazy czaszkowo-mózgowe,
- e) zespoły niewydolności oddechowej,
- f) śpiączki różnego pochodzenia,
- g) ciężkie zespoły neurologiczne,
- h) ciężkie przypadki kardiologiczne,
- i) stany po usiłowaniu samobójczych.

W ramach Oddziału działać będzie zespół reanimacyjny, w skład którego wejdzie: lekarz anestezjolog i pielęgniarka anestezjologiczna. Do zadań zespołu należeć będzie pełnienie 24-godzinnej dyżuru na wezwanie za pomocą systemu komunikacji alarmowej. Ponadto pracownicy Oddziału udzielać będą świadczeń zdrowotnych w Poradni Zwalczania Bólu Przewlekłego, w ramach której stosowana będzie farmakoterapia, blokady regionalne i centralne, neurolizy, TENS i inne.

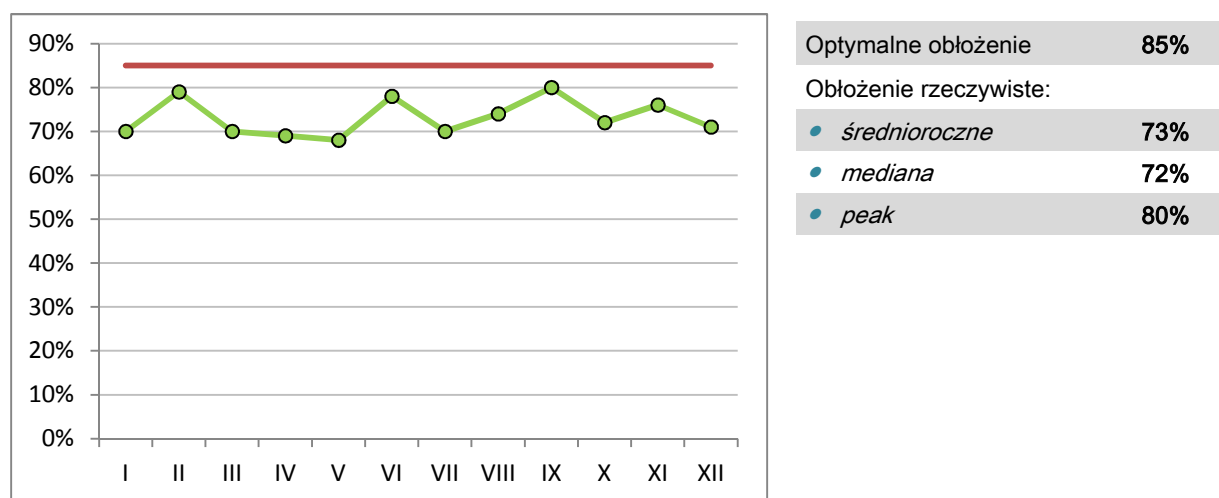
KLINIKA CHIRURGII OGÓLNEJ, GASTROENTEROLOGICZNEJ I ONKOLOGICZNEJ

Klinika Chirurgii Ogólnej, Gastroenterologicznej i Onkologicznej znajduje się na II. piętrze budynku głównego przy ul. Św. Józefa 53-59. Oddział o powierzchni 980,97 m² dysponuje 21 łózkami. Po realizacji projektu liczba łózek w oddziale wzrośnie do 77.

W 2016 r. średnie obłożenie łózek w oddziale wyniosło 73%. Oddział zatrudnia łącznie 54 osoby. Po rozbudowie Oddział zostanie przeniesiony do budynku 510 i zlokalizowany na II. piętrze. Podstawowe informacje o jednostce obecnie i po realizacji projektu zawarto w tabeli poniżej.

Tab.7. Podstawowe informacje o Klinice Chirurgii Ogólnej, Gastroenterologicznej i Onkologicznej

	OBECNIE	PO
Lokalizacja	Toruń, ul. Św. Józefa 53-59	Toruń, ul. Św. Józefa 53-59
Liczba łózek	60	77
Powierzchnia w m ²	980,97	2 258,4
Liczba pomieszczeń	21	155
Liczba udzielanych świadczeń	4 000	4 621
Liczba pracowników	54	54
w tym:		
lekarze	20	20
pielęgniarki	30	30
personel niemedyczny	3	3
opiekun medyczny	1	1



Ryc.11. Roczna dynamika obłożenia w Klinice Chirurgii Ogólnej, Gastroenterologicznej i Onkologicznej.

Tab.8. Sprzęt i aparatura medyczna w dyspozycji Kliniki Chirurgii Ogólnej, Gastroenterologicznej i Onkologicznej zaplanowana do przeniesienia do nowej lokalizacji.

Pozycja	Rok przyjęcia	Ilość	Przeniesienie Do nowej lokalizacji	Planowany rok odtworzenia
Lampa operacyjna sufitowa	1989	2 szt.	NIE	2019
Kleszcze do rektoskopii	1998	1 szt.	NIE	2019
Aparat do sekwencyjnego masażu kończyn dolnych	2001	1 szt.	NIE	2019
Pompa infuzyjna objętościowa	2005	2 szt.	NIE	2019
Pompa infuzyjna dwustrzykawkowa	2007	2 szt.	TAK	2020
Ssak elektryczny	2007	1 szt.	TAK	2020
Łóżko szpitalne	2007	10 szt.		2020
Łóżko szpitalne	2008	3 szt.	TAK	2021
Krzesło do transportu chorych	2008	3 szt.	TAK	2021
Łóżko rehabilitacyjne	2008	1 szt.	TAK	2021
Łóżko szpitalne	2008	44 szt.	TAK	2021
Pompa do żywienia	2008	2 szt.	TAK	2020
Pompa infuzyjna dwustrzykawkowa	2008	3 szt.	TAK	2020
Pompa infuzyjna objętościowa	2008	3 szt.	TAK	2020
System do terapii podciśnieniowej	2008	1 szt.	TAK	2021
Urządzenie do podciśnieniowego leczenia ran	2008	1 szt.	TAK	2021
Ssak elektryczny	2009	1 szt.	TAK	2020
Zestaw komputerowy	2009	1 szt.	TAK	2021
Aparat do sekwencyjnego masażu kończyn dolnych	2009	2 szt.	TAK	2022
Zestaw komputerowy	2012	6 szt.	TAK	2024
Urządzenie płuczaco-dezynfekujące	2013	1 szt.	TAK	2022
Waga bariatryczna	2013	1 szt.	TAK	2025
Zestaw komputerowy	2013	3 szt.	TAK	2023
Zestaw komputerowy	2015	1 szt.	TAK	2023
Laptop	2016	1 szt.	TAK	2025
Insuflator	2017	1 szt.	TAK	2023
Kardiomonitor	2017	2 szt.	TAK	2023
Ultrasonograf	2017	1 szt.	TAK	2023
Urządzenie do podciśnieniowego leczenia ran	2017	1 szt.	TAK	2023
Łóżko szpitalne	2017	4 szt.	TAK	2023
Zestaw komputerowy	2017	1 szt.	TAK	2026

Tab.9. Liczba i łączna powierzchnia pomieszczeń Kliniki Chirurgii Ogólnej, Gastroenterologicznej i Onkologicznej.

Rodzaj pomieszczenia	Liczba pomieszczeń	Łączna powierzchnia w m ²
Brudownik	3	26,2
Gabinet badań endoskopowych	1	31,7
Gabinet diagnostyczno-zabiegowy	2	27,2
Izolotka	2	33,4
Kabina higieniczna	1	5,6
Korytarz	4	605,9
Kuchnia oddziałowa	2	27
Łazienka	39	176,1
Łazienka personelu	2	13,7
Magazyn bielizny brudnej	3	19,3
Magazyn bielizny czystej	3	18,2
Magazyn leków	1	8,4
Magazyn odpadów	2	15
Magazyn opatrunków	2	20,3
Magazyn sprzętu	8	43,4
Myjnia	1	6,5
Natrysk	2	3,9
Pokój lekarzy dyżurnych	1	15,7
Pokój lekarzy	3	38,2
Pokój pielęgniarki koordynującej	1	10
Pokój koordynatora	1	27,4
Pokój prac. tym.	2	21,9
Pokój łóżkowy	38	630,4
Pomieszczenie lekarza dyżurnego	1	15,1
Pomieszczenie porządkowe	2	12,4
Pomieszczenie socjalne	1	19,5
Pomieszczenie przygotowania pielęgniarek	2	23,2
Przedsionek	7	21
Punkt pielęgniarski	2	20,2
Sala przedoperacyjna	2	226
Sala opatrunkowa	2	25,6
Sekretariat	1	22,7
Śluza	2	17,8
WC odwiedzających	2	3,7
WC pacjentów	1	2
WC personelu	4	6,8
Wózkownia	2	17

Do zakresu udzielanych przez Klinikę świadczeń zdrowotnych należeć w szczególności będzie wykonywanie następujących zabiegów:

- a) w zakresie gruczołów dokrewnych,
- b) w zakresie urologii,
- c) w zakresie klatki piersiowej – zmiany pourazowe:
 - chirurgia przełyku,
 - chirurgia układu współczulnego,
 - chirurgia gruczołu piersiowego,
- d) w zakresie jamy brzusznej:
 - wszystkie zabiegi operacyjne otwarte i małoinwazyjne z powodu schorzeń onkologicznych,
 - wszystkie zabiegi operacyjne otwarte i małoinwazyjne związane z inną patologią chorobową narządów jamy brzusznej (w tym ostre schorzenia jamy brzusznej i choroby metaboliczne),
 - chirurgia naczyniowa z powodu zmian chorobowych w zakresie układu naczyniowego (zabiegi metodami otwartymi i wewnątrznaczyniowymi),
- e) w zakresie kończyn:
 - zabiegi związane z patologią tkanek miękkich,
 - zabiegi związane z patologią naczyń krwionośnych – metody otwarte i wewnątrznaczyniowe,
- f) w zakresie chirurgii urazowej ze wskazań nagłych:
 - chirurgiczne zaopatrzenie urazów klatki piersiowej i jamy brzusznej,
 - chirurgiczne zaopatrzenie uszkodzeń kończyn (poza układem kostnym).

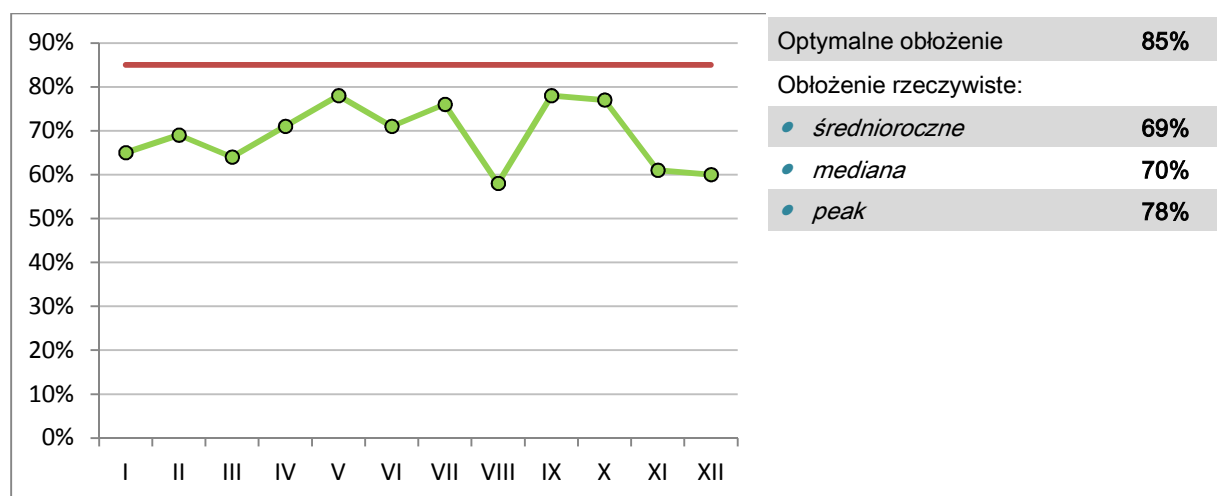
ODDZIAŁ NEUROCHIRURGII

Oddział Neurochirurgii znajduje się na VI. piętrze budynku głównego przy ul. Św. Józefa 53-59. Oddział o powierzchni 113,4 m² dysponuje 10 łózkami. Po realizacji projektu liczba łózek w oddziale wzrośnie do 27.

W 2016 r. średnie obłożenie łózek w oddziale wyniosło 69%. Oddział zatrudnia łącznie 22 osoby. Po rozbudowie Oddział zostanie przeniesiony do budynku 510 i zlokalizowany na I. piętrze. Podstawowe informacje o jednostce obecnie i po realizacji projektu zawarto w tabeli poniżej.

Tab.10. Podstawowe informacje o Oddziale Neurochirurgii

	OBECNIE	PO
Lokalizacja	Toruń, ul. Św. Józefa 53-59	Toruń, ul. Św. Józefa 53-59
Liczba łózek	10	27
Powierzchnia w m ²	113,4	925,6
Liczba pomieszczeń	10	27
Liczba udzielanych świadczeń	551	595
Liczba pracowników	22	22
w tym:		
lekarze	8	8
pielęgniarki	12	12
personel niemedyczny	1	1
opiekun medyczny	1	1



Ryc.12. Roczna dynamika obłożenia w Oddziale Neurochirurgii.

Tab.11. Sprzęt i aparatura medyczna w dyspozycji Oddziału Neurochirurgii zaplanowana do przeniesienia do nowej lokalizacji.

Pozycja	Rok przyjęcia	Ilość	Przeniesienie Do nowej lokalizacji	Planowany rok odtworzenia
Lampa operacyjna sufitowa	2008	1 szt.	NIE	2019
Kardiomonitor	2009	1 szt.	TAK	2020
Zestaw komputerowy	2011	1 szt.	TAK	2021
Wózek do przewożenia chorych	2011	1 szt.	TAK	2025
Podgrzewacz do płynów infuzyjnych	2012	1 szt.	TAK	2022
Myjnia-dezynfektor	2012	1 szt.	TAK	2023
Aparat do kriochirurgii	2012	1 szt.	TAK	2022
Pompa infuzyjna dwustrzykawkowa	2012	1 szt.	TAK	2020
Zestaw komputerowy	2017	1 szt.	TAK	2027
Łóżko elektryczne z barierkami i szafką	2017	2 szt.	TAK	2027

Tab.12. Liczba i łączna powierzchnia pomieszczeń Oddziału Neurochirurgii.

Rodzaj pomieszczenia	Liczba pomieszczeń	Łączna powierzchnia w m ²
Brudownik	1	14,2
Gabinet zabiegowo-diagnostyczny	1	23,8
Izolotka	1	16,7
Korytarz	2	274,4
Kuchnia oddziałowa	1	15,4
Łazienka	13	58,4
Łazienka oddziałowa	1	17,5
Magazyn bielizny brudnej	1	8,9
Magazyn bielizny czystej	1	14
Magazyn odpadów	1	10
Magazyn	3	21
Natrysk personelu	1	1,6
Pokój lekarzy	2	25,4
Pokój pielęgniarki koordynującej	1	13,2
Pokój koordynatora	1	13,2
Pokój łóżkowy	11	191
Pomieszczenie porządkowe	1	11,6
Pomieszczenie socjalne	2	34
Pomieszczenie przygotowania pielęgniarek	1	15,3
Przedsionek	1	5,5
Punkt pielęgniarski	2	24,6

Sala intensywnego nadzoru	2	33,2
Sala opatrunkowa	1	20,3
Sala rehabilitacyjna	1	25,5
Sekretariat	1	13,9
Śluza	1	8,6
WC pacjentów	1	1,6
WC personelu	1	1,5
Wózkownia	1	11,3

Do głównych usług medycznych świadczonych przez Oddział Neurochirurgii należeć będą:

- a) leczenie chorób i urazów kręgosłupa odcinka szyjnego piersiowego i lędźwiowego – choroba dyskowa, stenozy i spondylozy oraz złamania kręgosłupa,
- b) wykonywanie przezskórnych podawań cementu i wertebroplastyki w złamaniach osteoporetycznych oraz w złamaniach kręgosłupa spowodowanych nowotworami,
- c) leczenie pacjentów po ciężkich zamkniętych i otwartych urazach czaszkowo-mózgowych,
- d) diagnozowanie i leczenie schorzeń nerwów obwodowych.

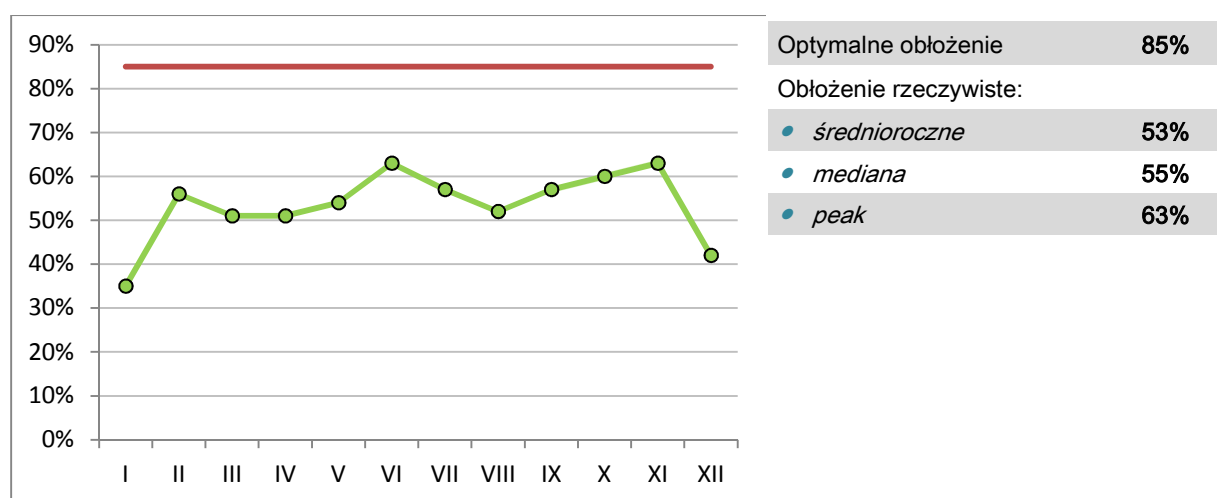
ODDZIAŁ OKULISTYCZNY

Oddział Okulistyczny znajduje się na VI. piętrze budynku głównego przy ul. Św. Józefa 53-59. Oddział o powierzchni 370,8 m² dysponuje 20 łózkami. Po realizacji projektu liczba łóżek w oddziale zmaleje do 18.

W 2016 r. średnie obłożenie łóżek w oddziale wyniosło 53%. Oddział zatrudnia łącznie 23 osoby. Po rozbudowie Oddział zostanie przeniesiony do budynku 510 i zlokalizowany na I. piętrze. Podstawowe informacje o jednostce obecnie i po realizacji projektu zawarto w tabeli poniżej.

Tab.13. Podstawowe informacje o Oddziale Okulistycznym

	OBECNIE	PO
Lokalizacja	Toruń, ul. Św. Józefa 53-59	Toruń, ul. Św. Józefa 53-59
Liczba łóżek	20	18
Powierzchnia w m ²	370,8	514,2
Liczba pomieszczeń	24	40
Liczba udzielanych świadczeń	2 236	2 717
Liczba pracowników	23	23
w tym:		
lekarze	11	11
pielęgniarki	10	10
personel niemedyczny	2	2



Ryc.13. Roczna dynamika obłożenia w Oddziale Okulistycznym.

Tab.14. Sprzęt i aparatura medyczna w dyspozycji Oddziału Okulistycznego zaplanowana do przeniesienia do nowej lokalizacji.

Pozycja	Rok przyjęcia	Ilość	Przeniesienie	
			Do nowej lokalizacji	Planowany rok odtworzenia
Ssak operacyjny	2000	1 szt.	NIE	2019
Lampa szczelinowa	2006	1 szt.	NIE	2019
Ultrasonograf	2006	1 szt.	NIE	2019
Autorefraktokeratometr	2006	1 szt.	NIE	2019
Oftalmoskop	2007	1 szt.	TAK	2020
Funduskamera cyfrowa	2007	1 szt.	TAK	2020
Polomierz	2007	1 szt.	TAK	2020
Tomograf optyczny spektralny	2007	1 szt.	TAK	2020
Zestaw komputerowy	2007	2 szt.	TAK	2021
Tonometr bezkontaktowy	2008	1 szt.	TAK	2020
Fotel okulistyczny	2008	1 szt.	TAK	2022
Kardiomonitor	2008	1 szt.	TAK	2020
Mikroskop lustrzany	2009	1 szt.	TAK	2021
Zestaw komputerowy	2011	1 szt.	TAK	2021
Zestaw komputerowy	2012	3 szt.	TAK	2021
Wózek zabiegowy	2012	2 szt.	TAK	2022
Łóżko szpitalne	2012	15 szt.	TAK	2022
Zestaw komputerowy	2013	2 szt.	TAK	2023
Zestaw komputerowy	2015	1 szt.	TAK	2025
Chłodziarka farmaceutyczna	2015	1 szt.	TAK	2025
Zestaw komputerowy	2015	1 szt.	TAK	2025
Tonomert bezdotykowy	2015	1 szt.	TAK	2022
Zestaw komputerowy	2017	3 szt.	TAK	2027
Łóżko szpitalne	2017	3 szt.	TAK	2027
Wózek do przewożenia pacjentów w pozycji leżącej	2017	1 szt.	TAK	2027
Zestaw komputerowy	2018	1 szt.	TAK	2028

Tab.15. Liczba i łączna powierzchnia pomieszczeń Oddziału Okulistycznego.

Rodzaj pomieszczenia	Liczba pomieszczeń	Łączna powierzchnia w m ²
Brudownik	1	7,3
Izolotka	1	16,7
Korytarz	2	124,4
Kuchnia oddziałowa	1	13,7
Łazienka	5	20,9

Łazienka NP.	2	13,4
Magazyn bielizny brudnej	1	4,2
Magazyn bielizny czystej	1	5,6
Magazyn odpadów medycznych	1	5,3
Magazyn	1	2,1
Myjnia personelu	1	3,9
Pokój lekarzy	2	31,1
Pokój pielęgniarki koordynującej	1	11,7
Pokój koordynatora	1	13,2
Pokój łóżkowy	7	136,4
Pokój badań	1	13
Pomieszczenie porządkowe	1	5,3
Pomieszczenie przygotowania pielęgniarek	1	10,1
Przedsiónek	1	1,9
Punkt pielęgniarski	1	10,9
Sala opatrunkowa	1	13,5
Sala zabiegowa	1	15,3
Sekretariat medyczny	1	11,7
Skład brudny	1	3,9
Śluza	1	8,6
WC personelu	1	1,6
Wózkownia	1	8,5

Do zakresu udzielanych świadczeń zdrowotnych należy wykonywanie niezabiegowych i zabiegowych świadczeń medycznych z zakresu chorób oczu, a w szczególności:

a) świadczenia zabiegowe:

- operacje zaćmy - metodą fakoemulsyfikacji z zastosowaniem soczewek zwijalnych oraz metodą tradycyjną,
- operacje przeciwjaskrowe,
- doszklistkowe iniekcje leków w postaci wysiękowej zwyrodnienia plamki,
- operacje zezów,
- usuwanie zmian umiejscowionych na powiekach oka, spojówkach (np. guzów, gradówek),
- usunięcie gałki ocznej,
- operacje naprawcze aparatu ochronnego oka (np. podwijanie i wywijanie się powiek, kępki żółte),
- operacje naprawcze po urazach aparatu ochronnego i gałki ocznej,
- chirurgiczne zaopatrzenie urazów oka oraz jego aparatu ochronnego,

- b) świadczenia niezabiegowe: rozpoznawanie i leczenie schorzeń spojówki, rogówki, błony naczyniowej, siatkówki, nerwu wzrokowego, jaskry i urazów oka.

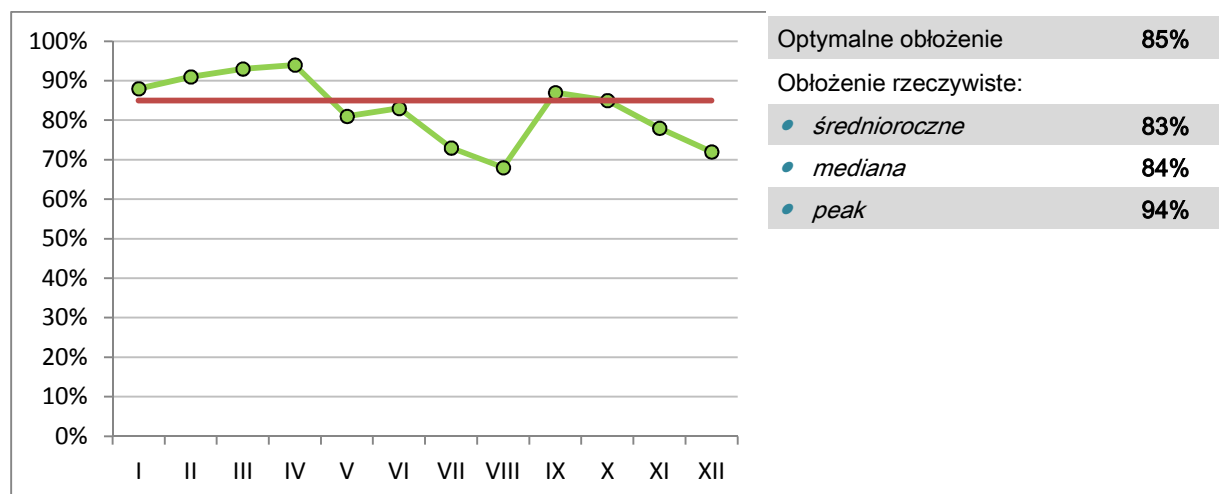
ODDZIAŁ ORTOPEDYCZNO-URAZOWY I ONKOLOGII NARZĄDU RUCHU

Oddział Ortopedyczno-Urazowy i Onkologii Narządu Ruchu znajduje się na IV. piętrze budynku głównego przy ul. Św. Józefa 53-59. Oddział o powierzchni 537,79 m² dysponuje 32 łózkami. Po realizacji projektu liczba łóżek w oddziale wzrośnie do 39.

W 2016 r. średnie obłożenie łóżek w oddziale wyniosło 83%. Oddział zatrudnia łącznie 31 osób. Po rozbudowie Oddział zostanie przeniesiony do budynku 510 i zlokalizowany na parterze. Podstawowe informacje o jednostce obecnie i po realizacji projektu zawarto w tabeli poniżej.

Tab.16. Podstawowe informacje o Oddziale Ortopedyczno-Urazowym i Onkologii Narządu Ruchu

	OBECNIE	PO
Lokalizacja	Toruń, ul. Św. Józefa 53-59	Toruń, ul. Św. Józefa 53-59
Liczba łóżek	32	39
Powierzchnia w m ²	537,79	1 121,8
Liczba pomieszczeń	18	75
Liczba udzielanych świadczeń	1 633	1 793
Liczba pracowników	31	31
w tym:		
lekarze	13	13
pielęgniarki	16	16
personel niemedyczny	2	2



Ryc.14. Roczna dynamika obłożenia w Oddziale Ortopedyczno-Urazowym i Onkologii Narządu Ruchu.

Tab.17. Sprzęt i aparatura medyczna w dyspozycji Oddziału Ortopedyczno-Urazowego i Onkologii Narządu Ruchu zaplanowana do przeniesienia do nowej lokalizacji.

Pozycja	Rok przyjęcia	Ilość	Przeniesienie Do nowej lokalizacji	Planowany rok odtworzenia
Łóżko rehabilitacyjne	1997	1 szt.	NIE	2019
Wózek do kąpieli	1999	1 szt.	NIE	2019
Łóżko rehabilitacyjne	2000	2 szt.	NIE	2019
Rama wyciągowa do łóżka rehabilitacyjnego	2000	2 szt.	NIE	2019
Łóżko rehabilitacyjne	2003	25 szt.	TAK	2022
Kardiomonitor transportowy	2007	1 szt.	NIE	2019
Szyna rehabilitacyjna	2007	2 szt.	TAK	2020
Pompa infuzyjna jednostrzykawkowa	2008	1 szt.	NIE	2019
Łóżko ortopedyczne	2008	4 szt.	TAK	2021
Kardiomonitor	2009	1 szt.	TAK	2020
Aparat do sekwencyjnego masażu kończyn dolnych	2009	3 szt.	TAK	2020
Łóżko szpitalne wielofunkcyjne	2009	4 szt.	TAK	2023
Zestaw komputerowy	2012	1 szt.	TAK	2023
Zestaw komputerowy	2013	1 szt.	TAK	2023
Łóżko wielofunkcyjne elektryczne	2013	1 szt.	TAK	2023
Szyna rehabilitacyjna	2013	3 szt.	TAK	2023
Zestaw komputerowy	2014	1 szt.	TAK	2024
Pompa infuzyjna dwustrzykawkowa	2015	2 szt.	TAK	2025
Zestaw komputerowy	2016	3 szt.	TAK	2026
Ssak elektryczny	2016	1 szt.	TAK	2026
System ucisku sekwencyjnego do profilaktyki żył głębokich	2016	2 szt.	TAK	2026
Zestaw komputerowy	2017	2 szt.	TAK	2027
Kardiomonitor modułowy	2017	2 szt.	TAK	2027
System ucisku sekwencyjnego do profilaktyki żył głębokich	2017	2 szt.	TAK	2027
Napęd ortopedyczny	2017	1 szt.	TAK	2027

Tab.18. Liczba i łączna powierzchnia pomieszczeń Oddziału Ortopedyczno-Urazowego i Onkologii Narządu Ruchu

Rodzaj pomieszczenia	Liczba pomieszczeń	Łączna powierzchnia w m ²
Archiwum	1	5,7

Brudownik	1	7,5
Izolotka	1	16,7
Korytarz	2	367,1
Kuchnia oddz.	1	15,2
Łazienka	20	90,3
Łazienka personelu	1	9
Magazyn bielizny brudnej	1	9,2
Magazyn bielizny czystej	1	9,8
Magazyn odpadów medycznych	1	7,2
Magazyn	3	26
Natrysk	1	2,2
Pokój lekarski	3	50,9
Pokój pielęgniarki koordynującej	1	12,6
Pokój koordynatora	1	15,7
Pokój łóżkowy	17	282,4
Pokój pracy tymczasowej	1	14,1
Pomieszczenie porządkowe	1	5,9
Pomieszczenie przygotowania pielęgniarek	1	7,9
Pomieszczenie socjalne	1	17
Przedsionek	2	7,9
Punkt pielęgniarski	1	5,7
Punkt przyjęć	1	10
Sala intensywnego nadzoru	2	33,4
Sala odpraw	1	24,3
Sala rehabilitacyjna	1	15
Sala zabiegowa	1	16
Sekretariat	1	10
Skład brudny	1	4
Śluza	1	8,9
WC personelu	2	3,6
Wózkownia	1	10,6

Do zakresu udzielanych świadczeń zdrowotnych należeć będą w szczególności:

a) traumatologia narządów ruchu:

- leczenie złamań,
- leczenie urazów stawów,
- leczenie powikłań zrostu kostnego,

b) ortopedia:

- endoprotezoplastyka pierwotna i rewizyjna stawu biodrowego, kolanowego, ramiennego,

- korekcja operacyjna wad nabytych stopy,
 - osteotomie korekcyjne kości długich,
- c) artroskopia stawu kolanowego i ramiennego,
- d) zespoły uciskowe nerwów w obrębie kończyn,
- e) przykurcze stawów pourazowe i inne,
- f) leczenie ortopedyczne schorzeń reumatologicznych,
- g) onkologia narządu ruchu:
- diagnostyka i ustalenie planu leczenia w przypadku guzów pierwotnych kości,
 - leczenie operacyjne (włącznie z alloplastyką resekcyjną) guzów przerzutowych do kości i złamań patologicznych,
 - diagnostyka i leczenie zmian guzopodobnych i podejrzanych o etiologię nowotworów.

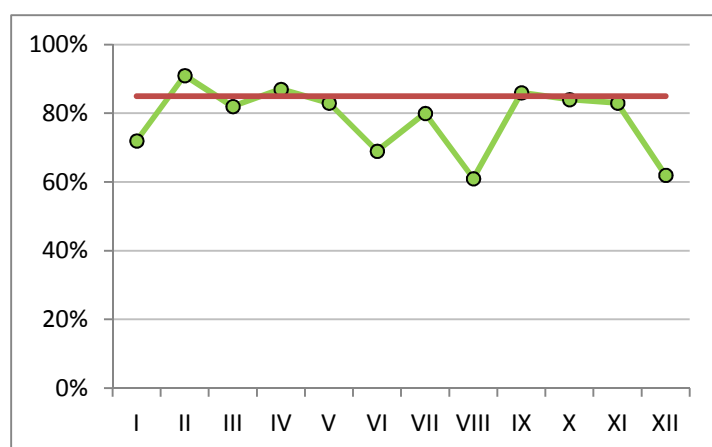
PODODDZIAŁ GINEKOLOGICZNY ODDZIAŁU KLINICZNEGO POŁOŻNICTWA, CHORÓB KOBIECYCH I GINEKOLOGII ONKOLOGICZNEJ

Pododdział Ginekologiczny Oddziału Klinicznego Położnictwa, Chorób Kobięcych i Ginekologii Onkologicznej znajduje się na I. piętrze budynku głównego przy ul. Św. Józefa 53-59. Pododdział o powierzchni 425,84 m² dysponuje 26 łózkami. Po realizacji projektu liczba łóżek w oddziale pozostanie na tym samym poziomie.

W 2016 r. średnie obłożenie łóżek w pododdziale wyniosło 78%. Pododdział zatrudnia łącznie 19 osób. Po rozbudowie zostanie przeniesiony do budynku 510 i zlokalizowany na parterze. Podstawowe informacje o jednostce obecnie i po realizacji projektu zawarto w tabeli poniżej.

Tab.19. Podstawowe informacje o Pododdziale Ginekologicznym Oddziału Klinicznego Położnictwa, Chorób Kobięcych i Ginekologii Onkologicznej.

	OBECNIE	PO
Lokalizacja	Toruń, ul. Św. Józefa 53-59	Toruń, ul. Św. Józefa 53-59
Liczba łóżek	26	26
Powierzchnia w m ²	425,84	848,9
Liczba pomieszczeń	16	60
Liczba udzielanych świadczeń	1 287	1 158
Liczba pracowników	19	19
w tym:		
lekarze	6	6
położne	12	12
personel niemedyczny	1	1



Optymalne obłożenie	85%
Obłożenie rzeczywiste:	
• <i>średnioroczne</i>	78%
• <i>mediana</i>	83%
• <i>peak</i>	91%

Ryc.15. Roczna dynamika obłożenia w Pododdziale Ginekologicznym Oddziału Klinicznego Położnictwa, Chorób Kobięcych i Ginekologii Onkologicznej

Tab.20. Sprzęt i aparatura medyczna w dyspozycji Pododdziału Ginekologicznego Oddziału Klinicznego Położnictwa, Chorób Kobięcych i Ginekologii Onkologicznej zaplanowana do przeniesienia do nowej lokalizacji.

Pozycja	Rok przyjęcia	Ilość	Przeniesienie Do nowej lokalizacji	Planowany rok odtworzenia
Pompa infuzyjna	2008	1 szt.	NIE	2019
Wieża laparoskopowa	2008	1 szt.	NIE	2019
Pompa infuzyjna dwustrzykawkowa	2009	1 szt.	TAK	2020
Lampa operacyjna	2009	1 szt.	NIE	2019
Wózek do przewożenia chorych leżący	2009	2 szt.	TAK	2020
Łóżko szpitalne	2009	22 szt.	TAK	2021
Łóżko elektryczne	2009	4 szt.	TAK	2021
Myjnia dezynfektor	2009	1 szt.	TAK	2020
Fotel ginekologiczny	2009	1 szt.	TAK	2020
Szafa chłodnicza na leki	2010	1 szt.	TAK	2021
Kardiomonitor	2010	1 szt.	TAK	2021
Kardiomonitor z kapnografem	2010	1 szt.	TAK	2020
Pompa infuzyjna jednostrzykawkowa	2010	2 szt.	TAK	2020
Wózek do transportu brudnej bielizny	2010	1 szt.	TAK	2022
Stanowisko do systemu monitorowania monako	2011	1 szt.	TAK	2021
Kardiomonitor modułowy	2017	1 szt.	TAK	2027

Tab.21. Liczba i łączna powierzchnia pomieszczeń Pododdziału Ginekologicznego Oddziału Klinicznego Położnictwa, Chorób Kobięcych i Ginekologii Onkologicznej.

Rodzaj pomieszczenia	Liczba pomieszczeń	Łączna powierzchnia w m ²
Brudownik	1	7,3
Gabinet badań endoskopowych	1	21,6
Gabinet zabiegowy	2	34,6
Izolotka	1	16,7
Kabina higieniczna	2	7,2
Korytarz	2	270,2
Kuchnia oddziałowa	1	12,8
Łazienka	14	68,1
Magazyn brudnej pościeli	1	7,3
Magazyn czystej pościeli	1	7,1
Magazyn leków	1	7,7
Magazyn odpadów medycznych	1	6
Magazyn podręczny	1	8,4

Myjnia	1	4,8
Natrysk	1	1,9
Pokój lekarzy	2	30,3
Pokój Oddziałowej	1	13,9
Pokój Ordynatora	1	13,2
Pokój łóżkowy	12	199,2
Pomieszczenie porządkowe	1	6,2
Pomieszczenie przygotowania pielęgniarek	1	13,1
Przedsiónek	2	6,0
Punkt pielęgniarski	2	14,7
Sala intensywnego nadzoru	1	27,2
Sekretariat	1	13,1
Skład brudny	1	4,8
Śluza	1	8,6
WC personelu	2	3,1
Wózkownia	1	13,8

Po rozbudowie, Pododdział zapewni pełen wachlarz świadczeń medycznych w zakresie diagnostyki i leczenia z zakresu ginekologii i położnictwa. W codziennym zastosowaniu są najnowsze techniki operacyjne, takie jak: laparoscopia, histeroscopia, TOT, Gynecare Prolift i Peri Gee System. Dziedzinami szczególnego zainteresowania i wysokiej specjalizacji Oddziału są: operacje wykonywane drogą pochwową, diagnostyka i leczenie wysiłkowego nietrzymania moczu oraz operacje z zakresu ginekologii onkologicznej.

ODDZIAŁ OTOLARYNGOLOGICZNY DLA DOROSŁYCH

Oddział Otolaryngologiczny dla Dorosłych obecnie nie istniejący w strukturze Wojewódzkiego Szpitala Zespolonego po jego połączeniu z Oddziałem Otolaryngologicznym dla Dzieci. Planuje się jego reaktywację po zakończeniu budowy.

Oddział po rozbudowie zostanie zlokalizowany w budynku 510 na I. piętrze. Podstawowe informacje o jednostce po realizacji projektu zawarto w tabeli poniżej.

Tab.22. Podstawowe informacje o jednostce

Lokalizacja	OBECNIE	PO
	Toruń, ul. Św. Józefa 53-59	Toruń, ul. Św. Józefa 53-59
Liczba łóżek	0	18
Powierzchnia w m ²	0	612,2
Liczba pomieszczeń	0	39
Liczba udzielanych świadczeń	0	1 069
Liczba pracowników	bd.	bd.
w tym:		
lekarze	bd.	bd.
położne	bd.	bd.
personel niemedyczny	bd.	bd.

Tab.23. Sprzęt i aparatura medyczna w dyspozycji Oddziału Otolaryngologicznego dla Dorosłych przed połączeniem zaplanowana do przeniesienia do nowej lokalizacji.

Pozycja	Rok przyjęcia	Ilość	Przeniesienie Do nowej lokalizacji	Planowany rok odtworzenia
Mikroskop operacyjny	1990	1 szt.	NIE	2019
Lampa operacyjna	1990	1 szt.	NIE	2019
Kabina eudiometryczna	1991	1 szt.	NIE	2019
Zestaw laryngologiczny	1998	1 szt.	NIE	2019
Lampa czołowa	1999	1 szt.	NIE	2019
Zestaw do direktoskopii i ezofagoskopii	2004	1 szt.	NIE	2019
Zestaw komputerowy	2005	1 szt.	NIE	2019
Zestaw komputerowy	2006	1 szt.	TAK	2021
Zestaw komputerowy	2007	2 szt.	TAK	2021
Videostroboskop z wyposażeniem	2008	1 szt.	TAK	2020
Inhalator ultradźwiękowy	2008	1 szt.	TAK	2020

Kardiomonitor	2009	1 szt.	TAK	2020
Pompa infuzyjna dwustrzykawkowa	2009	1 szt.	TAK	2020
Zestaw komputerowy	2012	2 szt.	TAK	2022
Audiometr kliniczny impedancyjny	2012	1 szt.	TAK	2021
Audiometr tonalny	2012	1 szt.	TAK	2021
Aparat do otoemisji akustycznej	2012	2 szt.	TAK	2022
Zestaw komputerowy	2013	2 szt.	TAK	2023
Wózek do przewożenia chorych	2014	1 szt.	TAK	2023
Inhalator ultradźwiękowy	2018	1 szt.	TAK	2025

Tab.24. Liczba i łączna powierzchnia pomieszczeń Oddziału Otolaryngologicznego dla Dorosłych po realizacji projektu.

Rodzaj pomieszczenia	Liczba pomieszczeń	Łączna powierzchnia w m ²
Brudownik	1	5,8
Gabinet badań endoskopowych	1	16,7
Gabinet badań słuchu	1	24
Gabinet diagnostyczno-zabiegowy	1	16,9
Izolotka	2	33,4
Komunikacja	1	52,3
Korytarz	1	129,4
Kuchnia oddziałowa	1	8,8
Łazienka	8	33,3
Magazyn bielizny brudnej	1	6,1
Magazyn bielizny czystej	1	4,9
Magazyn odpadów medycznych	1	5,4
Myjnia	1	5,4
Pokój lekarzy	2	39
Pokój Pielęgniarki koordynującej	1	11,7
Pokój Koordynatora	1	13,2
Pokój łóżkowy	6	120
Pomieszczenie porządkowe	1	5,4
Pomieszczenie przygotowania pielęgniarek	1	9,8
Punkt pielęgniarski	1	10,8
Sala badań	1	12,5
Sala intensywnego nadzoru	1	18,5
Sekretariat	1	11,7
Śluza	2	17,2

Do zakresu udzielanych świadczeń zdrowotnych należeć będzie diagnostyka i leczenie chorób uszu, nosa, gardła i krtani (w tym onkologia) a w szczególności:

- a) leczenie wad wrodzonych i urazów twarzoczaszki i szyi,
- b) operacje endoskopowe zatok przynosowych i jam nosa,
- c) leczenie operacyjne zmian przerostowych i zapalnych w obrębie gardła,
- d) endoskopia i leczenie zmian krtani i tchawicy,
- e) operacje ślinianek i endoskopia przetyku,
- f) leczenie operacyjne przewlekłych zmian zapalnych ucha środkowego.

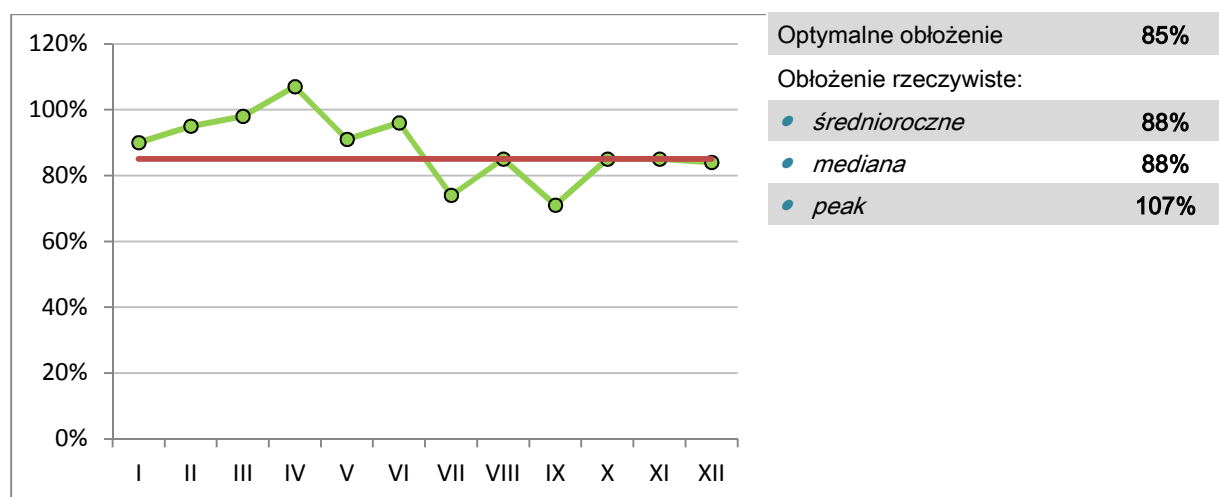
ODDZIAŁ CHEMIOTERAPII NOWOTWORÓW

Oddział Chemioterapii Nowotworów znajduje się w budynku przy ul. Krasieńskiego 4/4A. Oddział dysponuje 14 łózkami. Po realizacji projektu liczba łózek w oddziale wzrośnie do 19.

W 2016 r. średnie obłożenie łózek w oddziale wyniosło 88%. Oddział zatrudnia łącznie ... osób. Po rozbudowie Oddział zostanie przeniesiony do budynku 510 i zlokalizowany na parterze. Podstawowe informacje o jednostce obecnie i po realizacji projektu zawarto w tabeli poniżej.

Tab.25. Podstawowe informacje o jednostce

Lokalizacja	OBECNIE	PO
	Toruń, ul. Św. Józefa 53-59	Toruń, ul. Św. Józefa 53-59
Liczba łózek	14	19
Powierzchnia w m ²	bd.	1 002,4
Liczba pomieszczeń	bd.	65
Liczba udzielanych świadczeń	2 347	2 548
Liczba pracowników	24	24
w tym:		
lekarze	6	6
położne	12	12
personel niemedyczny	4	4
personel wyższy medyczny	2	2



Ryc.16. Roczna dynamika obłożenia w oddziale.

Tab.26. Sprzęt i aparatura medyczna w dyspozycji Oddziału Chemioterapii Nowotworów zaplanowana do przeniesienia do nowej lokalizacji.

Pozycja	Rok przyjęcia	Ilość	Przeniesienie Do nowej lokalizacji	Planowany rok odtworzenia
Boks cytostatyczny	1994	1 szt.	NIE	2019
Łóżko Egertona	1997	2 szt.	NIE	2019
Pompa infuzyjna objętościowa	2007	8 szt.	TAK	2020
Ssak elektryczny	2007	1 szt.	NIE	2019
Fotel zabiegowy do chemioterapii	2007	8 szt.	TAK	2022
Zestaw komputerowy	2008	2 szt.	TAK	2021
Pompa infuzyjna objętościowa	2008	4 szt.	TAK	2020
Aparat EKG	2008	1 szt.	TAK	2020
Zestaw komputerowy	2009	1 szt.	TAK	2022
Pompa infuzyjna objętościowa	2009	3 szt.	TAK	2021
Łóżko rehabilitacyjne dwusegmentowe	2009	7 szt.	TAK	2022
Myjnia -dezynfektor	2010	1 szt.	TAK	2020
Pompa infuzyjna	2015	5 szt.	TAK	2026

Tab.27. Liczba i łączna powierzchnia pomieszczeń Oddziału Chemioterapii Nowotworów.

Rodzaj pomieszczenia	Liczba pomieszczeń	Łączna powierzchnia w m ²
Archiwum	2	16,5
Brudownik	1	6,8
Gabinet lekarski	3	42,1
Gabinet zabiegowy	2	47,7
Izolotka	1	16,7
Korytarz	3	291,8
Kuchnia oddziałowa	1	12,8
Łazienka	8	35,5
Łazienka personelu	1	6,5
Magazyn bielizny czystej	1	10,4
Magazyn odpadów medycznych	1	6,7
Magazyn bielizny brudnej	1	6,6
Magazyn	3	29,6
Pokój lekarzy	3	46,5
Pokój pielęgniarki koordynującej	1	13,1
Pokój koordynatora	1	14,7
Pokój łóżkowy	9	149,5
Pokój terapii dziennej	5	121,5

Pomieszczenie socjalne	1	13,0
Pomieszczenie porządkowe	1	7,0
Pomieszczenie przygotowania pielęgniarek	1	13,1
Przedsiónek	2	3,6
Punkt pielęgniarski	1	13,2
Punkt przyjęć	1	13,6
Sekretariat oddziału	1	15,9
Skład brudny	2	8,5
Śluza	1	8,9
Toaleta	3	9,1
WC personelu	3	7,7
Wózkownia	1	13,8

Do zakresu udzielanych świadczeń zdrowotnych należeć będą w szczególności:

a) leczenie chorych z nowotworami chemioterapijnymi:

- podawanie cytostatyków we wlewach dożylnych w trybie hospitalizacji i trybie ambulatoryjnym,
- przygotowanie do podania leków cytostatycznych,
- podawanie leków cytostatycznych doustnych,
- zwalczanie objawów ubocznych występujących po cytostatykach,

b) wykonywanie badań diagnostycznych:

- pobieranie materiału do badań laboratoryjnych, biochemicznych i hematologicznych,
- punkcja opłucnowa: pobieranie płynu opłucnowego,
- punkcja otrzewnowa: pobieranie płynu z otrzewnej,
- biopsja szpiku z mostka oraz z talerza biodrowego.

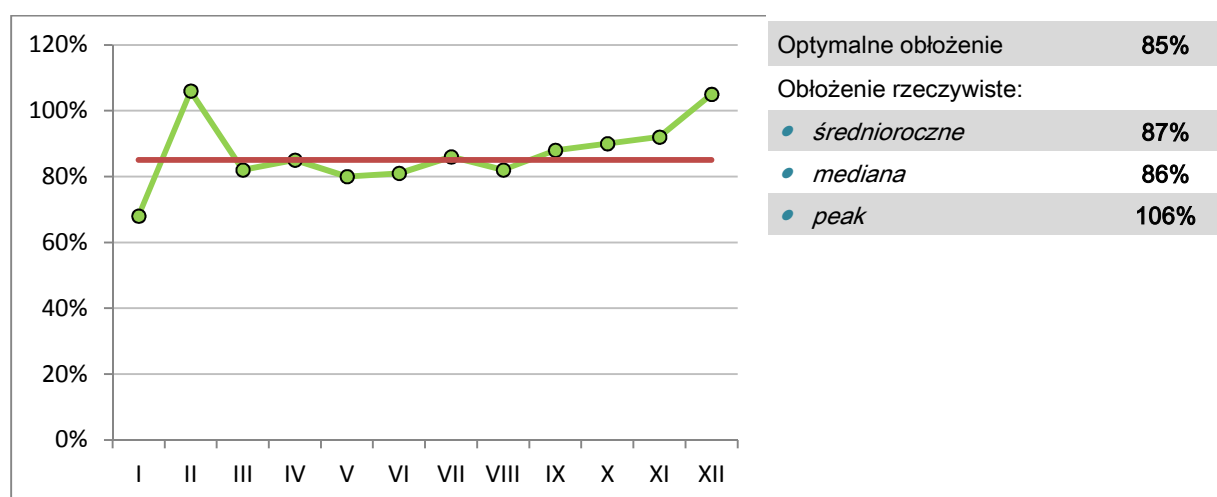
SZPITALNY ODDZIAŁ RATUNKOWY

Szpitalny Oddział Ratunkowy znajduje się na parterze budynku głównego przy ul. Św. Józefa 53-59. Oddział o powierzchni 760 m² dysponuje 8 łózkami. Po realizacji projektu liczba łóżek w oddziale wzrośnie do 12.

W 2016 r. średnie obłożenie łóżek w oddziale wyniosło 87%. Oddział zatrudnia łącznie 55 osób. Po rozbudowie Oddział zostanie przeniesiony do budynku 510 i zlokalizowany na parterze. Podstawowe informacje o jednostce obecnie i po realizacji projektu zawarto w tabeli poniżej.

Tab.28. Podstawowe informacje o Szpitalnym Oddziale Ratunkowym obecnie i po realizacji.

	OBECNIE	PO
Lokalizacja	Toruń, ul. Św. Józefa 53-59	Toruń, ul. Św. Józefa 53-59
Liczba łóżek	8	12
Powierzchnia w m ²	760	1 885,3
Liczba pomieszczeń	44	100
Liczba udzielanych świadczeń	45 720	46 652
Liczba pracowników	55	55
w tym:		
lekarze	3	3
pielęgniarki	17	17
personel niemedyczny	3	3
ratownicy	32	32



Ryc.17. Roczna dynamika obłożenia w Szpitalnym Oddziale Ratunkowym.

Tab.29. Sprzęt i aparatura medyczna w dyspozycji Oddziału zaplanowana do przeniesienia do nowej lokalizacji.

Pozycja	Rok przyjęcia	Ilość	Przeniesienie Do nowej lokalizacji	Planowany rok odtworzenia
Alkotest stacjonarny	1998	1 szt.	NIE	2019
Radiotelefon	1999	3 szt.	NIE	2019
Pompa infuzyjna	1999	1 szt.	NIE	2019
Lampa operacyjna z zasilaczem	1999	1 szt.	NIE	2019
Defibrylator	1999	1 szt.	NIE	2019
Ssak operacyjny	1999	2 szt.	NIE	2019
Uniwersalny stół do badań	1999	1 szt.	NIE	2019
Kurtyna powietrzna	2001	1 szt.	NIE	2019
Pompa infuzyjna	2001	1 szt.	NIE	2019
Lampa zabiegowa statywowa	2001	4 szt.	NIE	2019
Lampa operacyjna sufitowa	2001	1 szt.	NIE	2019
Wózek do przewożenia chorych	2001	6 szt.	TAK	2020
Nosze podbierakowe	2001	2 szt.	TAK	2020
Stół operacyjny uniwersalny	2001	1 szt.	NIE	2019
Podgrzewacz do płynów infuzyjnych	2001	1 szt.	NIE	2019
Przyłóżkowy panel elektryczno-gazowy	2001	4 szt.	NIE	2019
Kolumna anesteziologiczna	2001	1 szt.	NIE	2019
System szynowy z osprzętem	2001	2 szt.	NIE	2019
Zestaw komputerowy	2002	2 szt.	NIE	2019
Laryngoskop uniwersalny	2002	1 szt.	NIE	2019
Respirator transportowy	2002	1 szt.	NIE	2019
Defibrylator	2002	2 szt.	NIE	2019
Wózek reanimacyjny	2002	1 szt.	NIE	2019
Stół do opasek gipsowych	2002	1 szt.	TAK	2020
Tablica poboru gazów medycznych	2002	3 szt.	NIE	2019
Defibrylator	2006	1 szt.	TAK	2019
Zestaw komputerowy	2007	2 szt.	TAK	2021
Respirator transportowy	2007	1 szt.	TAK	2019
Aparat EKG	2007	1 szt.	NIE	2019
Zestaw komputerowy	2008	1 szt.	TAK	2021
Ssak przenośno-akumulatorowy	2008	1 szt.	TAK	2020
Fantom do nauki czynności życiowych	2008	1 szt.	TAK	2019
Kurtyna powietrzna	2009	1 szt.	TAK	2020
Zestaw komputerowy	2009	1 szt.	TAK	2021
Radiotelefon	2009	1 szt.	TAK	2021
Analizator parametrów krytycznych	2009	1 szt.	TAK	2019
Kardiomonitor	2009	1 szt.	TAK	2019

Kardiomonitor z kapnografem i pulsoksymetrem	2009	2 szt.	TAK	2019
Pompa infuzyjna dwustrzykawkowa	2009	3 szt.	TAK	2020
System do ogrzewania pacjenta	2009	1 szt.	TAK	2020
Zestaw komputerowy	2010	4 szt.	TAK	2022
Wózek do przewożenia chorych	2010	1 szt.	TAK	2021
Kurtyna powietrzna	2011	1 szt.	TAK	2021
Wóz do przewożenia chorych	2011	2 szt.	TAK	2022
Zestaw komputerowy	2012	1 szt.	TAK	2022
Aparat ekg	2012	1 szt.	TAK	2022
Zestaw komputerowy	2013	3 szt.	TAK	2023
Tester trzeźwości	2013	1 szt.	TAK	2023
Kardiomonitor	2013	4 szt.	TAK	2023
Respirator	2013	1 szt.	TAK	2023
Zewnętrzne urządzenie do transportu wewnątrzszpitalnego	2013	1 szt.	TAK	2023
Urządzenie do masażu klatki piersiowej	2014	1 szt.	TAK	2024
Zestaw komputerowy	2015	1 szt.	TAK	2026
Zestaw komputerowy	2016	2 szt.	TAK	2028
Monitor czynności życiowych	2016	1 szt.	TAK	2026
Zestaw komputerowy	2017	1 szt.	TAK	2028
Łóżko szpitalne	2017	3 szt.	TAK	2028
Aparat ekg do badań spoczynkowych	2017	3 szt.	TAK	2027
Wózek bariatryczny	2017	1 szt.	TAK	2028
Pulsoksymetr przenośny z klipsem na palec dla dorosłych	2017	1 szt.	TAK	2027

Tab.30. Liczba i łączna powierzchnia pomieszczeń Oddziału.

Rodzaj pomieszczenia	Liczba pomieszczeń	Łączna powierzchnia w m ²
Aneks kuchenny	1	6,6
Archiwum	2	14,8
Boks konsultacyjny	4	65,9
Dekontaminacja	1	16,5
Gabinet lekarski	1	18,8
Gabinet zabiegowy	5	93,8
Gipsownia	2	42,2
Korytarz	8	533,9
Łazienka	2	8,6
Magazyn sprzętu	6	45,7
Magazyn bielizny czystej	3	18,4

Magazyn bielizny brudnej	2	10,2
Magazyn dokumentacji	1	8,8
Magazyn odzieży pacjentów	1	6,5
Magazyn opatrunków	1	12,6
Poczekalnia	1	270,5
Pokój anestezjologów	1	8,5
Pokój lekarza dyżurnego	4	36,8
Pokój pielęgniarki koordynującej	1	9,2
Pokój koordynatora	1	9,1
Pokój pielęgniarki anestezjologicznej	1	8,6
Pokój rodzinny	1	5,6
Pomieszczenie higieniczno-sanitarne	2	14,8
Pomieszczenie porządkowe	3	8,2
Pomieszczenie przygotowania lekarzy	2	15,8
Pomieszczenie segregacji medycznej	4	52
Pomieszczenie socjalne	1	15,6
Pomieszczenie przygotowania pacjenta	1	11,3
Przedsiónek	7	23,3
Punkt pielęgniarski	1	12,0
Punkt przygotowania pielęgniarek	1	13,6
Rejestracja	1	18,3
Sala intensywnego nadzoru	1	57,6
Sala obserwacyjna	1	109,6
Sala operacyjna	2	77,4
Sala resuscytacyjna	1	56,3
Sala spotkań	1	19,9
Sekretariat oddziału	1	11,1
Strona brudna	2	13,2
Szatnia	1	11,6
Śluza	4	29,4
Umywalnia	1	11,3
WC	11	35
Wiatrołap	1	16,4

Podstawowym zadaniem SOR-u oraz Izby Przyjęć jest podejmowanie i prowadzenie leczenia w stanach nagłych zagrożeń zdrowotnych u dorosłych i dzieci niezależnie od etiologii zagrożenia.

BLOK OPERACYJNY

Blok Operacyjny znajduje się na II. Piętrze budynku głównego przy ul. Św. Józefa 53-59. Blok ma powierzchnię 914 m². Po realizacji projektu powierzchnia wzrośnie do 2 360 m².

W 2016 r. wykonano 14 465 zabiegów operacyjnych. W Bloku zatrudnionych jest łącznie 104 osoby. Po rozbudowie Blok zostanie przeniesiony do budynku 510 i zlokalizowany na II. piętrze.

Tab.31. Podstawowe informacje o jednostce.

	OBECNIE	PO
Lokalizacja	Toruń, ul. Św. Józefa 53-59	Toruń, ul. Św. Józefa 53-59
Liczba zabiegów operacyjnych	14 465	15 200
Powierzchnia w m ²	914	2360
Liczba pomieszczeń	62	105
Liczba pracowników	104	104
w tym:		
lekarze	59	59
pielęgniarki	34	34
położne	11	11

Tab.32. Sprzęt i aparatura medyczna w dyspozycji jednostki zaplanowana do przeniesienia do nowej lokalizacji.

Pozycja	Rok przyjęcia	Ilość	Przeniesienie Do nowej lokalizacji	Planowany rok odtworzenia
Blok okulistyczny				
Mikroskop	1994	1 szt.	NIE	2019
Tablica okulistyczna	1998	1 szt.	NIE	2019
Igłotrzymacz	1999	2 szt.	NIE	2019
Igłotrzymacz	2000	1 szt.	NIE	2019
Blok operacyjny chirurgii				
Lampa czołowa	1997	1 szt.	NIE	2019
Aparat do elektrochirurgii	1998	1 szt.	NIE	2019
Przenośnik taśmowo-rolkowy	1999	1 szt.	NIE	2019
Wózek do agregatu argonowego	1999	1 szt.	NIE	2019
Kruroskop	2002	1 szt.	NIE	2019
Zestaw lamp operacyjnych	2004	3 kpl.	NIE	2019
Ssak wysokowydajny	2004	1 szt.	NIE	2019

Wiertarka ręczna	2006	1 szt.	NIE	2019
Skalpel harmoniczny	2006	1 szt.	NIE	2019
Diatermia bipolarna	2006	1 szt.	NIE	2019
Napęd neurochirurgiczny	2006	1 szt.	NIE	2019
Kardiomonitor transportowy	2007	6 szt.	NIE	2019
Ssak elektryczny	2007	1 szt.	NIE	2019
Podgrzewacz do płynów inwazyjnych	2007	1 szt.	NIE	2019
Duodenoskop	2007	1 szt.	NIE	2019
Platforma elektrochirurgiczna	2007	1 szt.	NIE	2019
Kolonoskop video	2007	1 szt.	NIE	2019
Gastroskop video	2007	1 szt.	NIE	2019
Aparat RTG przewoźny z ramieniem C	2008	1 szt.	NIE	2019
Stół operacyjny endoskopowy	2008	1 szt.	NIE	2019
Wieża laparoskopowa	2008	1 szt.	NIE	2019
Podgrzewacz płynów	2008	1 szt.	NIE	2019
Myjnia-dezynfektor	2008	1 szt.	NIE	2019
Lupa operacyjna indywidualna	2008	1 szt.	NIE	2019
Hak automatyczny	2008	1 szt.	NIE	2019
Stół operacyjny	2009	1 szt.	NIE	2019
Ultrasonograf	2009	1 szt.	NIE	2019
Urządzenie do biopsji mammotomicznej	2010	1 szt.	NIE	2019
Śródoperacyjny detektor promieniowania gamma	2010	1 szt.	NIE	2019
Tor wizyjny do laparoskopii	2011	1 szt.	TAK	2020
Diatermia z systemem zamykania naczyń	2011	1 szt.	TAK	2020
Zestaw do cięcia i koagulacji tkanek miękkich	2011	1 szt.	TAK	2020
Zestaw laparoskopowy z torem wizyjnym 4k z wyposażeniem	2017	1 szt.	TAK	2027
Głowica elektroniczna konweksyjna	2017	1 szt.	TAK	2027
Głowica elektroniczna liniowa	2017	1 szt.	TAK	2027
Głowica elektroniczna laparoskopowa	2017	1 szt.	TAK	2027
Głowica elektroniczna śródoperacyjna	2017	1 szt.	TAK	2027
Monitor nerwów	2017	1 szt.	TAK	2027
Myjnia do kaczek i basenów	2017	1 szt.	TAK	2027
Ciąg roboczy ze stali nierdzewnej	2017	1 szt.	TAK	2027
Blok urazowo-ortopedyczny				
Artroskop operacji stawu kolanowego	1997	1 szt.	NIE	2019
Stolik zabiegowy	1998	1 szt.	NIE	2019
Stół operacyjny	1998	1 szt.	NIE	2019
Ssak operacyjny	1999	1 szt.	NIE	2019
Zestaw lamp operacyjnych sufitowych	2004	1 szt.	NIE	2019
Ssak operacyjny	2004	1 szt.	NIE	2019

Diatermia elektrochirurgiczna	2004	1 szt.	NIE	2019
Stół operacyjny	2008	1 szt.	NIE	2019
Wiertarka ortopedyczna	2008	1 szt.	NIE	2019
Piła sagitalna długopisowa z przewodem zasilającym	2009	1 szt.	NIE	2019
Dermatom elektryczny	2010	1 szt.	NIE	2019
Zestaw artroskopowy	2015	1 szt.	TAK	2025
Zestaw do napędów ortopedycznych	2015	1 szt.	TAK	2025
Elektroniczna opaska do operacji w niedokrwieniu	2015	1 szt.	TAK	2025
Aparat RTG z ramieniem C	2017	1 szt.	TAK	2027
System do usuwania śrub	2017	1 szt.	TAK	2027
Napęd ortopedyczny	2018	1 szt.	TAK	2028
Blok położniczo-ginekologiczny				
Laparoskop	1996	1 szt.	NIE	2019
Histerosalpinograf	1998	2 szt.	NIE	2019
Stół operacyjny ginekologiczny	1998	1 szt.	NIE	2019
Histeroskop	1998	1 szt.	NIE	2019
Trokar automatyczny	1999	1 szt.	NIE	2019
Insuflator-uteroflator	1999	1 szt.	NIE	2019
Stanowisko do reanimacji noworodka	1999	1 szt.	NIE	2019
Igłotrzymacz laparoskopowy	2000	1 szt.	NIE	2019
Optyka do laparoskopii	2001	3 kpl.	NIE	2019
Zestaw lamp operacyjnych sufitowych	2004	1 szt.	NIE	2019
Diatermia elektrochirurgiczna	2004	1 szt.	NIE	2019
Zestaw lamp operacyjnych sufitowych	2004	1 szt.	NIE	2019
Lampa operacyjna	2007	1 szt.	NIE	2019
Diatermia elektrochirurgiczna	2010	1 szt.	NIE	2019
Stół operacyjny	2016	1 szt.	TAK	2026
Stół operacyjny	2017	1 szt.	TAK	2027
Lampa czołowa	2017	1 szt.	TAK	2027

Tab.33. Liczba i łączna powierzchnia pomieszczeń Bloku.

Rodzaj pomieszczenia	Liczba pomieszczeń	Łączna powierzchnia w m ²
Brudownik	1	14,5
Instrumentarium	2	58,7
Izolowane stanowisko	1	17,6
Korytarz	8	668,7
Magazyn bielizny	1	9,1
Magazyn obłożeń	1	8,9
Magazyn płynów infuzyjnych	2	25,9

Magazyn sprzętu	2	38,2
Magazyn	2	24,4
Magazyn leków	1	5,5
Magazyn sterylny	1	14,5
Myjnia blatów	1	17,9
Natrysk	1	1,9
Pokój anestezyjologów	1	16,8
Pokój chirurgów	1	16,4
Pokój kierownika Bloku	1	11,1
Pokój pielęgniarki koordynującej	1	11,3
Pomieszczenie pielęgniarek anestezyjologicznych	1	14,1
Pomieszczenie pielęgniarek instrumentariuszek	1	19,4
Pomieszczenie porządkowe	1	16,7
Pomieszczenie socjalne	2	22,6
Pomieszczenie przygotowania lekarzy	10	68,2
Pomieszczenie przygotowania pacjenta	10	127,6
Przedsionek	6	17,7
Sala naczyniowa	1	71,8
Sala operacyjna	9	418,7
Sala pomocnicza	1	4
Sala wybudzeń	1	171,9
Sala wykładowa	2	59,1
Sterownia	2	36,3
Szatnia	2	39,6
Śluza	8	106,7
Śluza brudna	2	15,7
Śluza czysta	2	24,5
Śluza Fartuchowa	1	9,3
Śluza materiałowa	1	12,2
Śluza wjazdowa pacjenta	1	51,3
Śluza wyjazdowa pacjenta	1	25,1
Umywalnia	2	12,9
WC z natryskami	2	17,4
WC pacjentów	1	1,9
WC personelu	5	12,9
Wózkownia	1	17

Blok Operacyjny funkcjonuje na potrzeby następujących oddziałów zabiegowych:

- a) Klinika Chirurgii Ogólnej, Gastroenterologicznej i Onkologicznej (zabiegi w zakresie: chirurgii ogólnej, chirurgii naczyniowej, chirurgii onkologicznej, urologii),
- b) Oddział Okulistyczny,

- c) Oddział Ortopedyczno-Urazowy i Onkologii Narządu Ruchu,
- d) Oddział Kliniczny Położnictwa, Chorób Kobięcych i Ginekologii Onkologicznej,
- e) Oddział Neurochirurgii,
- f) Oddział Otolaryngologiczny dla Dorosłych
- g) Szpitalny Oddział Ratunkowy.

PRACOWNIA KARDIOLOGII INWAZYJNEJ IM. WŁODZIMIERZA NOWAKOWSKIEGO

Pracownia Kardiologii Inwazyjnej znajduje się na parterze budynku głównego przy ul. Św. Józefa 53-59.

Pracownia zatrudnia łącznie 7 osób. Po rozbudowie Pracownia zostanie przeniesiony do budynku 510 i zlokalizowany na parterze. Podstawowe informacje o jednostce obecnie i po realizacji projektu zawarto w tabeli poniżej.

Tab.34. Podstawowe informacje o jednostce obecnie i po realizacji projektu.

	OBECNIE	PO
Lokalizacja	Toruń, ul. Św. Józefa 53-59	Toruń, ul. Św. Józefa 53-59
Powierzchnia w m ²	120	372
Liczba pomieszczeń	7	24
Liczba pracowników	7	7
w tym:		
lekarze	1	1
pielęgniarki	6	6

1. Pracownia Kardiologii Inwazyjnej im. Włodzimierza Nowakowskiego jest komórką organizacyjną Szpitala Wielospecjalistycznego zlokalizowaną przy ul. św. Józefa 53-59, do zadań której należy:
 - prowadzenie inwazyjnej diagnostyki chorób serca i naczyń (koronarografia, FFR, IVUS, cewnikowanie prawych jam ciała),
 - leczenie ostrych zespołów wieńcowych i stabilnej choroby wieńcowej,
 - przyjmowanie pacjentów do planowych zabiegów koronarografii i angioplastyki wieńcowej z Oddziału Kardiologii i Intensywnej Terapii Kardiologicznej oraz innych szpitali regionu,
 - pełnienie 24 – godzinnego dyżuru zawałowego dla Torunia i regionu toruńskiego z wykorzystaniem systemu telemedycyny.
2. Pracownia pracuje w trybie całodobowym.
3. Pracownia ściśle współpracuje z Oddziałem Kardiologii i Intensywnej Terapii Kardiologicznej w leczeniu pacjentów po zabiegach inwazyjnych tętnic wieńcowych wykonywanych w Pracowni.
4. Lekarze Pracowni ściśle współpracują z Oddziałem Kardiologii i Intensywnej Terapii Kardiologicznej w leczeniu pacjentów i prowadzą na oddziałach dyżury.

ZAKŁAD DIAGNOSTYKI OBRAZOWEJ

Zakład Diagnostyki Obrazowej znajduje się na parterze budynku głównego przy ul. Św. Józefa 53-59. Zakład o powierzchni 324 m² dysponuje 21 pomieszczeniami. Po realizacji projektu powierzchni jednostki wzrośnie do 1 046 m².

Po rozbudowie Zakład zostanie przeniesiony do budynku 510 i zlokalizowany na parterze. Podstawowe informacje o jednostce obecnie i po realizacji projektu zawarto w tabeli poniżej.

Tab.35. Podstawowe informacje o jednostce obecnie i po realizacji projektu.

Lokalizacja	OBECNIE	PO
	Toruń, ul. Św. Józefa 53-59	Toruń, ul. Św. Józefa 53-59
Powierzchnia w m ²	324	1 046
Liczba pomieszczeń	21	65
Liczba pracowników	43	43
w tym:		
lekarze	10	10
pielęgniarki	4	4
personel wyższy	2	2
technicy	27	27

Tab.36. Sprzęt i aparatura medyczna w dyspozycji jednostki zaplanowana do przeniesienia do nowej lokalizacji.

Pozycja	Rok przyjęcia	Ilość	Przeniesienie Do nowej lokalizacji	Planowany rok odtworzenia
Aparat USG	1996	1 szt.	NIE	2019
Zestaw RTG	1997	1 szt.	NIE	2019
Aparat RTG	1999	1 szt.	NIE	2019
Aparat RTG	2004	1 szt.	TAK	2020
Ssak wysokowydajny przenośny	2004	1 szt.	TAK	2020
Zestaw do kontroli jakości promieniowania	2004	1 szt.	TAK	2020
Aparat RTG przenośny	2008	1 szt.	TAK	2020
Aparat RTG stacjonarny	2008	1 szt.	TAK	2020
Aparat RTG stomatologiczny	2008	1 szt.	TAK	2020
Aparat USG przenośny	2008	1 szt.	TAK	2020
System dystrybucji i archiwizacji obrazów	2009	1 szt.	TAK	2020
Aparat rezonansu magnetycznego	2009	1 szt.	TAK	2020

Platforma pionowa dla osób niepełnosprawnych	2010	1 szt.	TAK	2020
Cieplarka laboratoryjna	2012	1 szt.	TAK	2025
System dzienny do mammografii	2012	1 szt.	TAK	2022
Aparat RTG	2015	2 szt.	TAK	2025
Aparat tomografii komputerowej	2015	1 szt.	TAK	2025
Mammograf cyfrowy	2015	1 szt.	TAK	2025
Konsola do opisywania badań	2017	1 szt.	TAK	2027

Tab.37. Liczba i łączna powierzchnia pomieszczeń jednostki w nowej lokalizacji.

Rodzaj pomieszczenia	Liczba pomieszczeń	Łączna powierzchnia w m ²
Korytarz	2	223,5
Łazienka	2	9
Magazyn	3	24,6
Opisownia	2	74,7
Poczekalnia	3	84
Pokój lekarza dyżurnego	4	43,7
Pokój lekarski	1	12,2
Pomieszczenie gospodarcze	1	4,4
Pomieszczenie przygotowania pacjenta	1	32
Pomieszczenie porządkowe	1	5
Pomieszczenie socjalne	1	16,4
Pracownia RTG	3	94
Pracownia TK	2	101,3
Pracownia USG	4	59,9
Przebieralnia	11	30,1
Przedsiónek	5	15,9
Rejestracja	1	19,4
RTG mammografia	1	19,1
RTG pantomograficzny	1	18
Sala angiograficzna	1	51,8
Sala przygotowania pacjenta	1	10,8
Sala przygotowania lekarzy	1	5,3
Sterownia	5	53,5
Strona brudna	1	9,4
WC pacjentów	6	26,3
WC personelu	1	2

Zakład Diagnostyki Obrazowej, jako jednostka organizacyjna Szpitala, składa się następujących komórek organizacyjnych:

- Pracownia Mammografii,
- Pracownia Radiologii Zabiegowej,
- Pracownia Rentgenodiagnostyki I,
- Pracownia Rezonansu Magnetycznego,
- Pracownia Tomografii Komputerowej I,
- Pracownia USG I,
- Pracownia Rentgenodiagnostyki II,
- Pracownia Tomografii Komputerowej II,
- Pracownia USG II,
- Pracownia Rentgenodiagnostyki III,
- Pracownia USG III.

Do zadań Zakładu Diagnostyki Obrazowej należy wykonywanie badań metodami obrazowania ciała pacjentom szpitalnym i ambulatoryjnym oraz kierowanym przez inne podmioty lecznicze.

Do zadań Zakładu Diagnostyki Obrazowej należy w szczególności:

- a) wykonywanie diagnostycznych badań obrazowych na zlecenie właściwych jednostek i komórek organizacyjnych Szpitala oraz na zlecenie innych podmiotów leczniczych na zasadach określonych w odrębnych umowach i porozumieniach podpisanych z tymi zakładami,
 - b) ścisłe przestrzeganie obowiązujących procedur postępowania zgodnie z przyjętym systemem zapewnienia jakości,
 - c) prowadzenie szkoleń i doksztalcanie pracowników działalności podstawowej w dziedzinie diagnostyki obrazowej,
 - d) wprowadzenie postępu technicznego w zakresie badań obrazowych,
 - e) prowadzenie wymaganej dokumentacji i sprawozdawczości.
1. W Pracowni Mammografii wykonywane są badania mammograficzne diagnostyczne i profilaktyczne.
 2. W Pracowniach Rentgenodiagnostyki I-III wykonywane są następujące procedury i badania:
 - badania rentgenowskie przeglądowe (np. zdjęcia klatki piersiowej, jamy brzusznej, kręgosłupa, kości, itp.),
 - badania kontrastowe z użyciem środków cieniujących (kolografie, prześwietlenia górnego odcinka przewodu pokarmowego, urografie, HSG, fleborafie, itp.),
 - zdjęcia zębowe, pantomograficzne,

- biopsje cienkoigłowe przy użyciu skopii, zdjęcia przyłóżkowe
- 3. W Pracowni Rezonansu Magnetycznego wykonywane są badania metodą rezonansu magnetycznego podstawowe oraz specjalistyczne.
- 4. W Pracowni Tomografii Komputerowej I oraz II wykonywane są następujące procedury i badania:
 - badania tomografii komputerowej podstawowe oraz specjalistyczne,
 - biopsje cienkoigłowe i gruboigłowe różnych narządów przy lokalizacji zmian w tomografii komputerowej.
- 5. W Pracowniach USG I – III wykonywane są następujące procedury i badania:
 - badania USG jamy brzusznej,
 - badania USG narządów powierzchniowych (np. piersi, tarczycy, ślinianek, węzłów, chłonnych, itp.),
 - badania USG dopplerowskie,
 - badania narządu ruchu,
 - biopsje cienkoigłowe i gruboigłowe przy użyciu USG.
- 6. W Pracowni Radiologii Zabiegowej wykonywana jest inwazyjna diagnostyka i terapia naczyniowa i nienaczyniowa.

F.2. Budynek „520”

Nowoprojektowany budynek 520 („A”) jest głównym budynkiem administracyjno-szpitalnym w rozbudowywanym kompleksie. Budynek ten zlokalizowany będzie jako dodatkowe skrzydło zachodnie dobudowane do zachodniej elewacji budynku istniejącego. Łączna powierzchnia użytkowa to 2 672,30 m².

W jego skład wchodzi:

POZIOM -1 - częściowo zagłębiony pod ziemią

- Prosektorium
- Magazyn odpadów medycznych

PARTER

- Pomieszczenie odbioru zwłok przez karawan.
- Apteka szpitalna

I. i II. PIĘTRO:

- 5. Pomieszczenia biurowe administracji

III. PIĘTRO:

Sale konferencyjne z foyer.

PROSEKTORIUM

Obecnie Prosektorium znajduje się w osobnym budynku położonym południowo-wschodniej części terenu Szpitala.

Tab. 38. Podstawowe informacje o jednostce

	OBECNIE	PO
Lokalizacja	Toruń, ul. Św. Józefa 53-59	Toruń, ul. Św. Józefa 53-59
Powierzchnia w m ²	131	398
Stanowiska do przechowywania ciał	12	16
Liczba pracowników	2	3

Tab. 39. Liczba i łączna ilość pomieszczeń jednostki w nowej lokalizacji.

Rodzaj pomieszczenia	Liczba pomieszczeń	Łączna powierzchnia w m ²
Garaż prosektorium	1	40,3
Poczekalnia	1	14,6
Korytarz	4	97,0
Kostnica	1	28,9
Pokój formalinowy	1	12,6
Pokój kierownika	1	11,8
Pomieszczenie porządkowe	2	7,5
Pomieszczenie gospodarcze	1	6,0
Pomieszczenie do mycia	1	17,2
Pomieszczenie socjalne	1	12,1
Pomieszczenie wydawania zwłok	1	30,3
Pracownia histopatologiczna	1	12,8
Pracownia mikroskopowa	1	12,3
Prysznic	2	4,3
Przedśionek	2	10,6
Sala sekcyjna	1	36,6
Szatnia	3	14,9
Śluza	1	5,7
toaleta	1	4,6
Umywalnia	1	6,7
WC	2	3,9
Wiatrołap	2	7,6

Tab. 40. Sprzęt i aparatura medyczna w dyspozycji jednostki zaplanowana do przeniesienia do nowej lokalizacji.

Pozycja	Rok przyjęcia	Ilość	Przeniesienie Do nowej lokalizacji	Planowany rok odtworzenia
Komora chłodnicza na 12 ciał	2012	1	NIE	----
Komora chłodnicza na 16 ciał	----	1		2019
Szafa lekarska	2003	2	NIE	2019
Wózek załadunkowy	2010	1	TAK	2020
Piła oscylacyjna autopsyjna	2014	1	TAK	2024
Stół do robienia sekcji	-----	1	-----	2019

F.3. Budynek 530 „P+Z” – oddziały zakaźne



Ryc. 18. Lokalizacja budynku 530 „P+Z”.

Obecnie budynek Szpitala Obserwacyjno-Zakaźnego zlokalizowany jest przy ulicy Krasińskiego 4/4A w Toruniu, który powstał w 1960 (3 kondygnacyjny) oraz rozbudowany o budynek 7 kondygnacyjny 1976 r. Obecnie łączna powierzchnia obiektów – 5 392 m². Aktualnie w budynku znajdują się następujące jednostki:

1. Oddział Obserwacyjno-Zakaźny
2. Oddział Schorzeń Przewodu Pokarmowego
3. Oddział Hepatologiczny
4. Oddział Dermatologiczny
5. Oddział Chorób Płuc
6. Oddział Chemioterapii Nowotworów.

Obecnie w budynku dla oddziałów znajdują się m.in. następujące pomieszczenia:

- 49 sal chorych (bez łazienek),
- 4 izolatki,
- 21 łazienek + WC dla pacjentów,
- 11 natrysków z WC dla personelu,
- 3 pokoje lekarza dyżurnego,
- 19 gabinetów lekarskich,
- 7 gabinetów Pielęgniarki Koordynującej,
- 3 gabinety Lekarza Koordynatora,
- 12 gabinetów zabiegowych,
- 6 punktów pielęgniarskich,
- 6 sekretariatów Oddziału
- 1 sala odpraw,
- 1 gabinet fototerapii,
- 1 gabinet badań Klinicznych,
- 1 pracownia leków cytotoksycznych.

Nowoprojektowany budynek 530 ("P+Z") składa się z dwóch oddzielonych od siebie części: oddziałów chorób zakaźnych na 39 łóżek oraz części mieszczącej poradnie przyszpitalne.

W jego skład wchodzi:

PARTER:

- Izba przyjęć do oddziału chorób zakaźnych
- Odcinek izolacyjny - 3 łóżka
- Poradnia Chorób Zakaźnych
- Centralna rejestracja z poczekalnią i poradnie przyszpitalne

I. i II. PIĘTRO:

- Oddział Chorób Zakaźnych na 18 łóżek na każdym piętrze
- Poradnie przyszpitalne

POZIOM -1

- Pomieszczenia techniczne

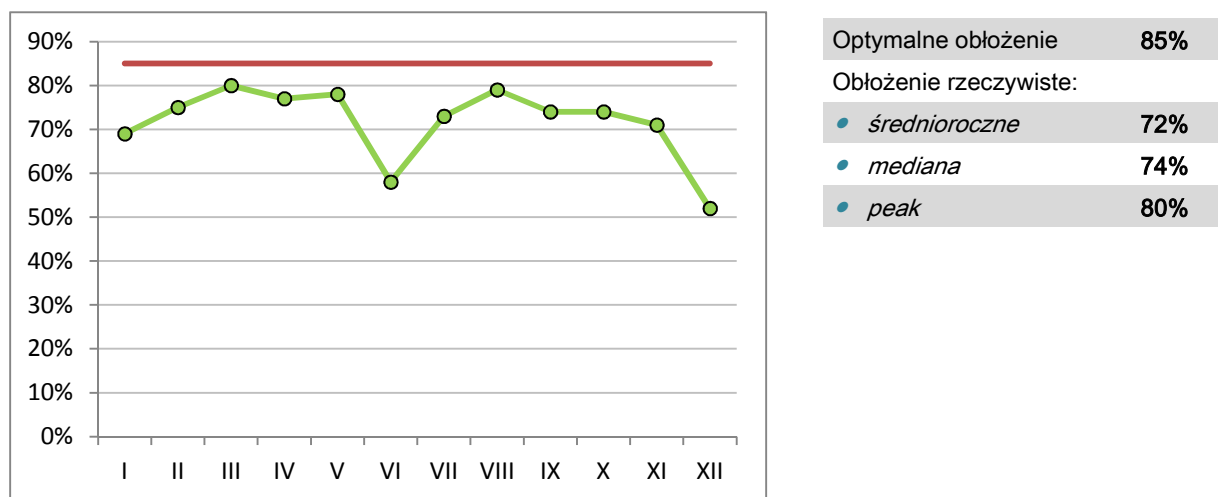
Nowy budynek oddziału chorób zakaźnych i poradni przyszpitalnych projektowany jest jako średniowysoki, nieprzekraczający wysokości 25 m, trzy-kondygnacyjny z częściowym podpiwniczeniem oraz z maszynowniami zlokalizowanymi na dachu. Z budynkiem istniejącym łączy się za pomocą parterowej części, w której znajduje się centralna rejestracja poradni przyszpitalnych i poczekalnia. Funkcja budynku to w części zachodniej oddział łóżkowy chorób zakaźnych i w części wschodniej poradnie przyszpitalne wraz z centralną rejestracją i poczekalnią.

ODDZIAŁ CHORÓB ZAKAŻNYCH

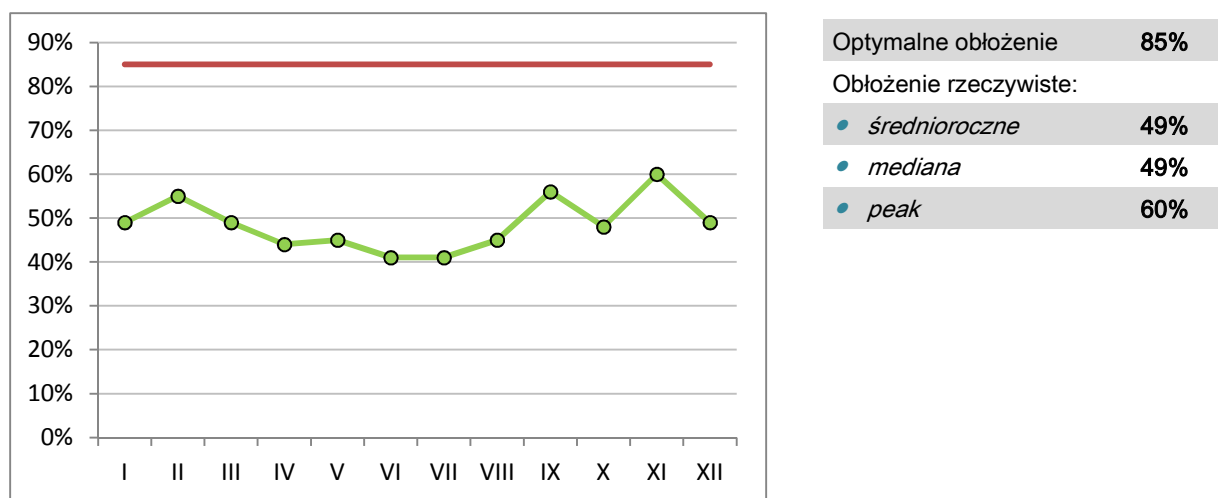
Nieistniejący w strukturze Oddział Chorób Zakaźnych powstanie z połączenia obecnego Oddziału Obserwacyjno-Zakaźnego, Oddziału Schorzeń Przewodu Pokarmowego, Oddziału Hepatologicznego oraz Oddziału Dermatologicznego, zlokalizowanych w Toruniu przy ul. Krasieńskiego. Po rozbudowie Oddział zlokalizowany będzie w budynku 530 na dwóch kondygnacjach. Po realizacji projektu liczba łóżek w oddziale wyniesie 39.

Tab.41. Podstawowe informacje o jednostce.

	OBECNIE	PO
Lokalizacja	Toruń, ul. Krasieńskiego 4/4A	Toruń, ul. Św. Józefa 53-59
	9	
Liczba łóżek	103	39
Powierzchnia w m ²	715	1 808
Liczba pomieszczeń	267	141
Liczba udzielanych świadczeń	3 796	1 920
Liczba pracowników	66	28
w tym:		
lekarze	13	13
pielęgniarki	47	47
personel niemedyczny	6	6



Ryc.19. Roczna dynamika obłożenia w Oddziale Obserwacyjno-Zakaźnym



Ryc.20. Roczna dynamika obłożenia w Oddziale Schorzeń Przewodu Pokarmowego.

Tab.42. Sprzęt i aparatura medyczna w dyspozycji Oddziału zaplanowana do przeniesienia do nowej lokalizacji.

Pozycja	Rok przyjęcia	Ilość	Przeniesienie Do nowej lokalizacji	Planowany rok odtworzenia
Macerator	1997	2 szt.	NIE	2019
Podnośnik wannowy	1997	1 szt.	NIE	2019
Wózek do przewożenia chorych	1997	1 szt.	NIE	2019
Chłodziarka	1997	1 szt.	NIE	2019
Pompa infuzyjna	1998	3 szt.	NIE	2019
Łóżko rehabilitacyjne elektryczne	2000	2 szt.	TAK	2020
Łóżeczko dziecięce	2004	4 szt.	TAK	2020
Łóżeczko niemowlęce	2004	1 szt.	TAK	2020
Koncentrator tlenu	2005	2 szt.	TAK	2020
Pompa infuzyjna	2007	1 szt.	TAK	2020
Łóżko rehabilitacyjne	2007	1 szt.	TAK	2020
Inhalator ultradźwiękowy	2009	1 szt.	TAK	2020
Pompa infuzyjna	2009	2 szt.	TAK	2020
Ssak karetkowy	2009	3 szt.	TAK	2020
Macerator	2009	1 szt.	TAK	2020
Kardiomonitor	2009	1 szt.	TAK	2020
Łóżko specjalistyczne elektryczne	2009	4 szt.	TAK	2020
Wózek do mycia pacjentów	2009	2 szt.	TAK	2020
Myjnia- dezynfektor	2009	3 szt.	TAK	2020
Łóżeczko dziecięce junior z akcesoriami	2009	8 szt.	TAK	2020
Kardiomonitor	2014	1 szt.	TAK	2024
Kardiomonitor	2015	1 szt.	TAK	2025
Wózek do przewożenia chorych	2016	1 szt.	TAK	2026

Oddział Chorób Zakaźnych powstanie z połączenia dwóch oddziałów: Obserwacyjno-Zakaźnego oraz Oddziału Schorzeń Przewodu Pokarmowego.

Oddział Chorób Zakaźnych znajdować się będzie w budynku 530 na parterze (Izba Przyjęć, Izolatki- 3 łóżka) I-szym piętrze (18 łózek) oraz II-gim piętrze (18 łózek).

Tab.43. Liczba i łączna powierzchnia pomieszczeń Oddziału w nowej lokalizacji.

Rodzaj pomieszczenia	Liczba pomieszczeń	Łączna powierzchnia w m ²
Brudownik	2	13,6
Gabinet diagnostyczno-zabiegowy	2	34,2
Gabinet koordynatora	1	17,2
Komunikacja	2	319
Kuchnia	2	15,4
Łazienka	18	82,8
Magazyn bielizny brudnej	2	9,6
Magazyn odpadów	2	10,2
Magazyn bielizny czystej	2	9,6
Pokój lekarski	2	40,6
Pokój oddziałowej	1	12,6
Pokój rozmów	4	20,6
Pokój szkoleniowy	1	17,2
Pomieszczenie socjalne	2	25,4
Pomieszczenie porządkowe	2	10,8
Pomieszczenie przygotowania pielęgniarek	2	16,5
Przedsiónek	2	5,4
Punkt pielęgniarstwa	2	17,8
Sala chorych	18	314,4
Sala odpraw	2	18,4
Sekretariat med.	2	12,6
Śluza	6	58,4
WC personelu	2	3,0
Zmywalnia	2	15,4

ZAKRES UDZIELANYCH ŚWIADCZEŃ

Oddział świadczyć będzie usługi medyczne polegające na diagnostyce i leczeniu chorób zakaźnych u dzieci i dorosłych, m.in.:

- infekcje centralnego i obwodowego układu nerwowego o różnej etiologii,
- diagnostyka i leczenie boreliozy u dorosłych i dzieci,
- diagnostyka, różnicowanie i leczenie chorób zakaźnych i zakażeń o etiologii wirusowej, bakteryjnej i pasożytniczej, w tym:
 - cytomegalia, mononukleozą zakaźną i zespoły mononukleozopodobne, świnka, ospa wietrzna i półpasiec oraz ich ewentualne powikłania, biegunki, neuroinfekcje, choroby zakaźne wieku dziecięcego i ich powikłania, choroby wysypkowe u dzieci, zapalenia gardła i płuc oraz ich ewentualne powikłania, róża, świerzb, grzybice, Yersinioza, toksoplazmoza, toksokaroza,
 - profilaktyka wścieklizny u osób pokąsanych,
 - profilaktyka i leczenie tężca,
 - profilaktyka poekspozycyjna (po narażeniu na zakażenie HBV, HCV i HIV),
 - profilaktyka immunoglobulinami u pacjentek ciężarnych przy kontakcie z ospą,
 - diagnostyka stanów gorączkowych o niejasnej etiologii,
 - różnicowanie stanów gorączkowych u dzieci o nieustalonej etiologii,
 - diagnostyka, różnicowanie i leczenie chorób wątroby o różnej etiologii jak autoimmunologiczne, przewlekłe wirusowe zapalenia wątroby typu B i C u dzieci (w tym programy lekowe leczenia przewlekłego WZW).
- ostrych i przewlekłych biegunek o etiologii infekcyjnej:
 - bakteryjnej: wywołanych przez bakterie tlenowe jak Salmonella, Shigella, Yersinia, Pseudomonas aeruginosa, itp.,
 - wywołanych przez bakterie beztlenowe - głównie toksynotwórcze szczepy Clostridium difficile - jako przyczyna rzekomobłoniastego zapalenia jelit u pacjentów obciążonych wielokierunkowo internistycznie, a także w stanie wegetatywnym (prowadzi terapię nawrotowych zapaleń jelit związanych z Clostridium difficile metodą transferu flory jelitowej),
 - wirusowej, w tym: rotawirusy, adenowirusy, norowirusy, CMV,
- leczenie zatruc pokarmowych (wywołanych toksynami):
 - gronkowcowych,
 - zatrucia jadem kiełbasianym
- leczenie schorzeń pasożytniczych przewodu pokarmowego i pozajelitowych, w tym: lambliozy, tasiemczycy, owsicy oraz włośnicy, toksokarozy, bąblowicy i innych,
- diagnostyka i różnicowanie wspomnianych chorób z przyczynami nieinfekcyjnymi schorzeń górnego i dolnego odcinka przewodu pokarmowego, w tym:
 - diagnostyka biegunek krwistych i przewlekłych z uwzględnieniem:
 - nieswoistych chorób zapalnych jelita grubego (wrzodziejącego zapalenia jelita grubego, Choroba Leśniowskiego-Crohna oraz mikroskopowego zapalenia jelit),
 - polekowych,
 - choroby uchyłkowej jelita grubego,
 - nowotworów przewodu pokarmowego,
 - stanów po rtg-terapii,

- innych przyczyn,
- diagnostyka i leczenie stanów gorączkowych – szczególnie u osób powracających z tropiku, a także biegunek u osób powracających z tropiku.

Do budynku 530 zostaną przeniesione także

F.4. Budynek 540 „W” – oddziały psychiatryczne



Ryc. 21. Lokalizacja budynku 540 „W”

Szpital Psychiatryczny wraz z przychodniami położony jest obecnie w dwóch lokalizacjach przy: ulicy Mickiewicza 24/26 (Oddział II Psychiatryczny Męski, Oddział III Psychiatryczny Żeński) ul. M. Skłodowskiej-Curie 27/29 (II Klinika Psychiatrii, Oddział Kliniczny VII Psychiatrii Wieku Podeszłego, Oddział Kliniczny VI Psychiatrii Młodzieży oraz oddziały dzienne). W obecnej formule administracyjnej Szpital Psychiatryczny funkcjonuje od 2012 roku, kiedy to Wojewódzki Ośrodek Lecznictwa Psychiatrycznego włączony został w struktury Wojewódzkiego Szpitala Zespołowego.

Nowoprojektowany budynek 540 ("W") mieści 6 oddziałów psychiatrycznych, w sumie na 196 łóżek.

W jego skład wchodzi:

PARTER:

1. Izba przyjęć (poczekalnia, punkt rejestracji, gabinety lekarskie, Pomieszczenie higieniczno-sanitarne, gabinet przyjęć pacjenta z pobudzeniem psychoruchowym)
2. Część publiczna (ciąg komunikacyjny ogólnodostępny, kaplica)
3. Skrzydło wschodnie mieszczące oddział psychiatryczny dla dzieci i młodzieży na 21 łóżek
 - pokoje łóżkowe 3 os. z łóżkiem rezerwowym dla rodzica
 - część obserwacyjna i separatka
 - sala szkolna
 - sala terapeutyczno-rehabilitacyjna
 - jadalnia i sala pobytu dziennego
4. Skrzydło zachodnie - oddział psychiatryczny wieku podeszłego na 31 łóżek
 - pokoje łóżkowe 3 os.
 - część obserwacyjna i separatka
 - sala terapeutyczna, sala rehabilitacyjna
 - jadalnia i sala pobytu dziennego

I. PIĘTRO:

5. Skrzydło wschodnie - oddział psychiatryczny żeński na 36 łóżek
 - pokoje łóżkowe 3 os.
 - część obserwacyjna i separatka
 - sala terapeutyczna, sala rehabilitacyjna
 - jadalnia i sala pobytu dziennego
6. Skrzydło zachodnie - oddział psychiatryczny męski na 36 łóżek
 - pokoje łóżkowe 3 os.
 - część obserwacyjna i separatka
 - sala terapeutyczna, sala rehabilitacyjna
 - jadalnia i sala pobytu dziennego

7. Łącznik do budynku 510

II. PIĘTRO:

8. Skrzydło wschodnie - kliniczny oddział psychiatryczny żeński na 36 łóżek
 - pokoje łóżkowe 3 os.
 - część obserwacyjna i separatka
 - sala terapeutyczna, sala rehabilitacyjna

- jadalnia i sala pobytu dziennego
- 9. Skrzydło zachodnie - kliniczny oddział psychiatryczny męski na 36 łóżek
 - pokoje łóżkowe 3 os.
 - część obserwacyjna i separatka
 - sala terapeutyczna, sala rehabilitacyjna
- jadalnia i sala pobytu dziennego
- szatnie personelu,
- magazyny, pomieszczenia techniczne

Nowy budynek szpitalny dla oddziałów psychiatrycznych różni się od pozostałych nowoprojektowanych budynków kompleksu szpitalnego. Jest to świadome zamierzenie podyktowane odmienną funkcją budynku. Nowemu budynkowi został nadany bardziej mieszkaniowy, mniej "szpitalny" charakter architektury. Bryła jest bardziej rozczłonkowana i otoczona prywatnymi terenami zielonymi. Funkcja budynku to głównie oddziały psychiatryczne podzielone wg płci i wieku pacjenta, zawierające części łóżkowe, obserwacyjne, separatki, pomieszczenia terapeutyczne i administracyjne. Budynek 540 zlokalizowany jest na peryferiach terenu szpitala w najbardziej południowej jego części. Od strony południowej nowoprojektowanego budynku znajdują się prywatne ogrodzone ogrody - tereny terapeutyczno-rekreacyjne dla pacjentów psychiatrycznych. Teren zielony łączy się wizualnie z parkiem zabytkowym dawnego założenia dworsko-parkowego "Prezydentówka".

ODDZIAŁ KLINICZNY VI PSYCHIATRII MŁODZIEŻY I DZIECI

Oddział Kliniczny VI Psychiatrii Młodzieży i Dzieci znajduje się w budynku ul. M. Skłodowskiej-Curie 27/29. Oddział o powierzchni 397 m² dysponuje 20 łózkami. Po realizacji projektu liczba łózek w oddziale wzrośnie do 21.

W 2016 r. średnie obłożenie łózek w oddziale wyniosło 97%. Oddział zatrudnia łącznie 28 osób. Po rozbudowie Oddział zostanie przeniesiony do budynku 540. Podstawowe informacje o jednostce obecnie i po realizacji projektu zawarto w tabeli poniżej.

Tab. 44. Podstawowe informacje o jednostce obecnie i po realizacji projektu.

Lokalizacja	OBECNIE	PO
	ul. M. Skłodowskiej-Curie 27/29	Ul. Św. Józefa 53-59
Liczba łózek	20	21
Powierzchnia w m ²	397	903
Liczba pomieszczeń	19	53
Liczba udzielanych świadczeń	410	413
Liczba pracowników	28	28
w tym:		
lekarze	8	8
pielęgniarki	13	13
personel wyższy medyczny	5	5
personel średni medyczny	3	3
personel średni niemedyczny	1	1

Oddział Kliniczny VI Psychiatrii Młodzieży i Dzieci znajdować się będzie w budynku nr 540 na parterze. Do oddziału przyjmowane są dzieci i młodzież od 12 do 18-tu lat, a w przypadku kontynuacji nauki szkolnej - do ukończenia 26 roku życia. Koordynator Oddziału Klinicznego podlega w aspekcie naukowo – dydaktycznym kierownikowi II Kliniki Psychiatrii, a w aspekcie administracyjnym – Koordynatorowi ds. Psychiatrii.

ZAKRES UDZIELANYCH ŚWIADCZEŃ

Oddział świadczyć będzie usługi medyczne polegające w szczególności na:

- całodobowe świadczenie usług medycznych obejmujących: diagnostykę, leczenie, pielęgnację i wczesną rehabilitację zaburzeń psychicznych,

- prowadzenie profilaktyki i promocji zdrowia psychicznego,
- udzielanie świadczeń zdrowotnych zgodnie z harmonogramem zajęć psychologicznych i terapeutycznych,
- prowadzenie obserwacji sądowo-psychiatrycznych,
- prowadzenie działalności badawczej i dydaktycznej.

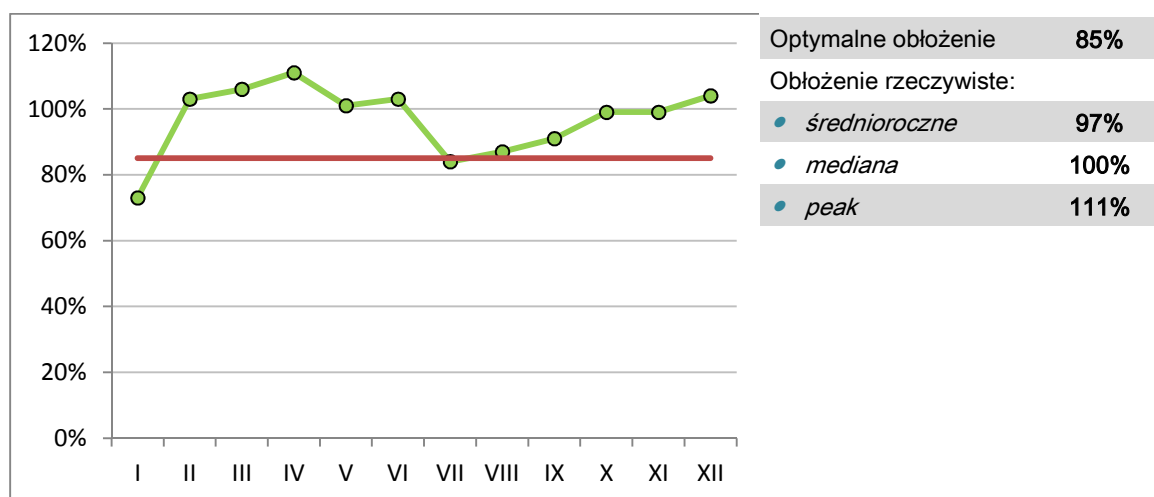
Tab.45. Sprzęt i aparatura medyczna w dyspozycji Oddziału zaplanowana do przeniesienia do nowej lokalizacji.

Pozycja	Rok przyjęcia	Ilość	Przeniesienie Do nowej lokalizacji	Planowany rok odtworzenia
Łóżko szpitalne niskie	2001	3 szt.	TAK	2020
Łóżko szpitalne	2007	15 szt.	TAK	2020
Łóżko szpitalne rehabilitacyjne	2009	4 szt.	TAK	2020

Tab.46. Liczba i łączna powierzchnia pomieszczeń Oddziału w nowej lokalizacji

Rodzaj pomieszczenia	Liczba pomieszczeń	Łączna powierzchnia w m ²
Archiwum	1	4,9
Brudownik	1	4,9
Gabinet diagnostyczno-zabiegowy	1	18,1
Jadalnia	1	33,9
Korytarz	3	226,8
Kuchnia	1	12,4
Łazienka	2	19,7
Magazyn sprzętu rehabilitacyjnego	1	5
Magazyn bielizny czystej	1	5
Magazyn sprzętu rehabilitacyjnego	1	5
Natrysk	2	3,6
Pokój lekarzy	2	25
Pokój obserwacyjny	1	9,2
Pokój koordynatora	1	19,1
Pokój pielęgniarek	1	12,5
Pokój pracownika socjalnego	1	12,5
Pokój psychologa	1	12,5
Pokój sekretarki medycznej	1	18,8
Pokój terapeuty	1	14,5
Pomieszczenie higieniczne damskie	1	16,6
Pomieszczenie higieniczne męskie	1	11,7
Pomieszczenie pacjentów	1	9,2
Pomieszczenie porządkowe	1	4,9

Pomieszczenie przygotowania pielęgniarek	1	9,9
Pomieszczenie socjalne	1	16,1
Pomieszczenie terapeutyczny	1	12,5
Przedsiónek	3	14,1
Punkt pielęgniarski	1	8,6
Sala chorych	5	134,5
Sala gimnastyczna	1	44,7
Sala obserwacyjna	2	57,8
Sala pobytu dziennego	1	16,8
Sala szkolna	1	15,8
Sala terapeutyczno-rehabilitacyjna	1	28,1
Separatka	1	15,5
Skład brudny	1	10,1
WC pacjentów damski	1	1,8
WC pacjentów męski	2	7,5
WC personelu	2	3,4



Ryc.22. Roczna dynamika obłożenia w oddziale.

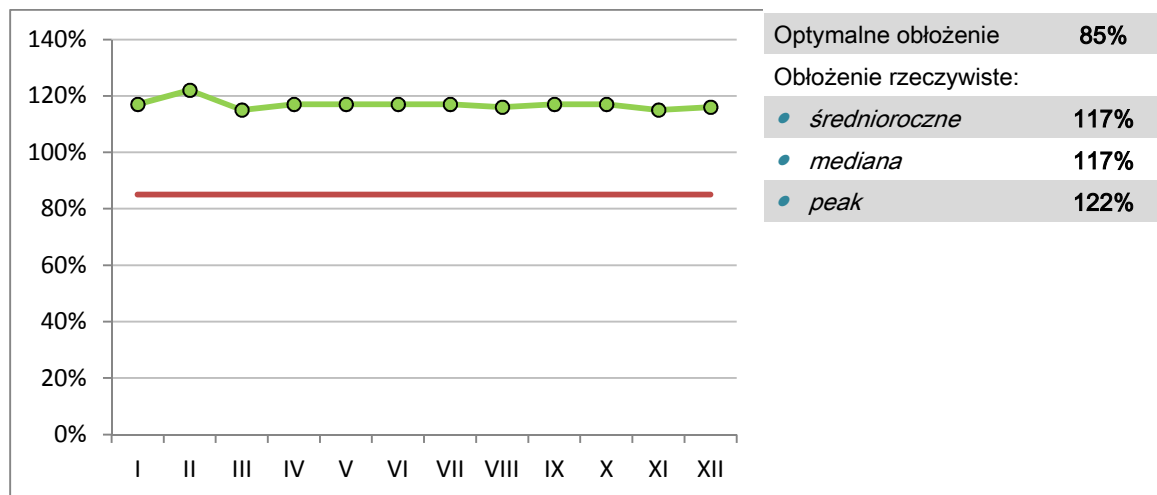
ODDZIAŁ KLINICZNY VII PSYCHIATRII WIEKU PODESZŁEGO

Oddział Kliniczny VII Psychiatrii Wieku Podeszłego znajduje się w budynku przy ul. Skłodowskiej-Curie 27/29. Oddział o powierzchni 521 m² dysponuje 22 łózkami. Po realizacji projektu liczba łóżek w oddziale wzrośnie do 317.

W 2016 r. średnie obłożenie łóżek w oddziale wyniosło 117%. Oddział zatrudnia łącznie 22 osoby. Po rozbudowie Oddział zostanie przeniesiony do budynku 540. Podstawowe informacje o jednostce obecnie i po realizacji projektu zawarto w tabeli poniżej.

Tab.47. Podstawowe informacje o jednostce obecnie i po realizacji projektu.

Lokalizacja	OBECNIE	PO
	ul. M. Skłodowskiej-Curie 27/29	ul. Św. Józefa 53-59
Liczba łóżek	22	31
Powierzchnia w m ²	521	975
Liczba pomieszczeń	23	54
Liczba udzielanych świadczeń	211	247
Liczba pracowników	22	22
w tym:		
lekarze	5	5
pielęgniarki	13	13
personel wyższy medyczny	1	1
personel średni medyczny	2	2
personel średni niemedyczny	1	1



Ryc.23. Roczna dynamika obłożenia w oddziale.

Tab.48. Sprzęt i aparatura medyczna w dyspozycji Oddziału zaplanowana do przeniesienia do nowej lokalizacji.

Pozycja	Rok przyjęcia	Ilość	Przeniesienie Do nowej lokalizacji	Planowany rok odtworzenia
Winda dwuprzystankowa	1999	1 szt.	NIE	2019
Zestaw rehabilitacyjno-higieniczny	1999	1 szt.	NIE	2019
Wózek do przewożenia potraw	1999	1 szt.	NIE	2019
Stół rehabilitacyjny	1999	1 szt.	TAK	2020
Platforma przyschodowa dla osób niepełnosprawnych	2000	1 szt.	TAK	2020
Sprzęt medyczny do treningu sprawności psycho-ruchowej	2002	1 szt.	TAK	2020
Defibrylator	2008	1 szt.	NIE	2019
Aparat EKG	2009	1 szt.	NIE	2019
Wózek inwalidzki	2015	2 szt.	TAK	2025
Materac przeciwoleżynowy zmiennociśnieniowy	2015	5 szt.	TAK	2025
Łóżko szpitalne elektryczne	2015	26 szt.	TAK	2025

Oddział Psychiatrii Wieku Podeszłego znajdować się będzie na parterze w budynku 540. Oddział Kliniczny VII Psychiatrii Wieku Podeszłego jest komórką organizacyjną Szpitala Psychiatrycznego zlokalizowaną przy ul. M. Skłodowskiej – Curie 27/29. Oddział Kliniczny wchodzi w skład II Kliniki Psychiatrii. Do oddziału przyjmowane są osoby powyżej 65 roku życia. Koordynator Oddziału

Klinicznego podlega w aspekcie naukowo – dydaktycznym kierownikowi II Kliniki Psychiatrii, a w aspekcie administracyjnym – Koordynatorowi ds. Psychiatrii.

ZAKRES UDZIELANYCH ŚWIADCZEŃ

Do zakresu udzielanych świadczeń zdrowotnych należy w szczególności:

- całodobowe świadczenie usług medycznych obejmujących: diagnostykę, leczenie, pielęgnację i rehabilitację osób wieku podeszłego z zaburzeniami psychicznymi,
- ocena stopnia wydolności psychicznej, fizycznej, funkcjonowania społecznego i potrzeb chorego,
- udzielanie świadczeń zdrowotnych zgodnie z harmonogramem zajęć psychologicznych i terapeutycznych,
- prowadzenie działalności badawczej i dydaktycznej.

Tab.49. Liczba i łączna powierzchnia pomieszczeń Oddziału w nowej lokalizacji.

Rodzaj pomieszczenia	Liczba pomieszczeń	Łączna powierzchnia w m ²
Aneks kuchenny	1	13,8
Brudownik	1	4,9
Gabinet diagnostyczno-zabiegowy	1	14,9
Jadalnia	1	36,1
Korytarz	4	283,3
Kuchnia	1	11,5
Łazienka	1	5,2
Magazyn sprzętu medycznego	1	3,9
Magazyn bielizny czystej	1	4,2
Natrysk	2	3
Pokój kąpielowy	1	16,8
Pokój lekarzy	3	37,5
Pokój koordynatora	1	19,1
Pokój pielęgniarki koordynującej	1	12,5
Pokój psychologa	2	25,8
Pokój sekretarki medycznej	1	17,4
Pokój terapeuty	1	10,7
Pomieszczenie higieniczne damskie	1	2,7
Pomieszczenie higieniczne męskie	1	5,7
Pomieszczenie porządkowe	1	4,5
Pomieszczenie przygotowania pielęgniarek	1	9,9
Pomieszczenie pacjentów	1	7,3
Przedsiónek	4	24,2
Punkt pielęgniarski	1	8,6
Sala chorych	7	182,4
Sala obserwacyjna	4	105,7
Sala pobytu dziennego	1	17,2
Sala rehabilitacyjna	1	26,1
Sala terapeutyczna	1	21,6
Separatka	1	15,8
Skład brudny	1	8,9
WC damski dla pacjentów	1	6
WC męski dla pacjentów	1	5,8
WC personelu	2	2,8

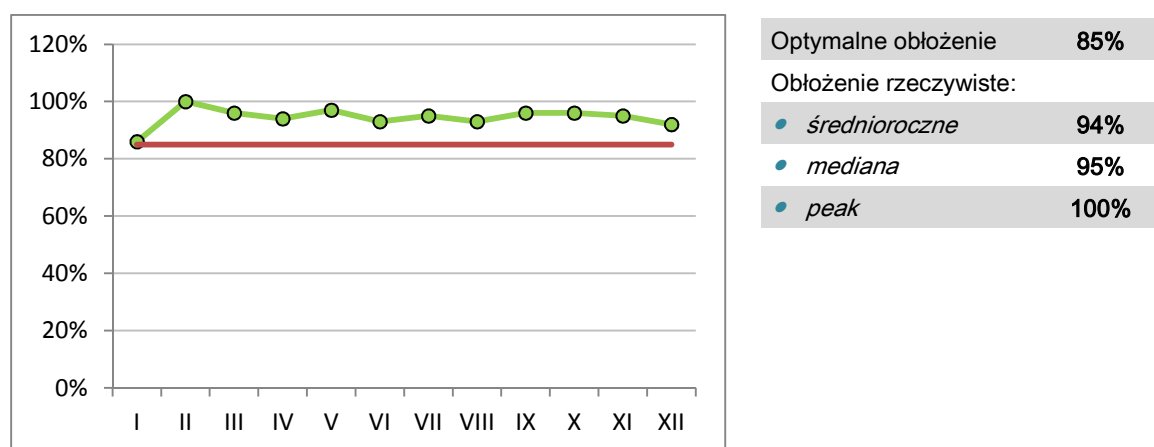
ODDZIAŁ III PSYCHIATRYCZNY ŻEŃSKI

Oddział III Psychiatryczny Żeński znajduje się przy ul. Mickiewicza 24/26. Oddział o powierzchni 530 m² dysponuje 34 łózkami. Po realizacji projektu liczba łózek w oddziale wzrośnie do 36.

W 2016 r. średnie obłożenie łózek w oddziale wyniosło 94%. Oddział zatrudnia łącznie 22 osoby. Po rozbudowie Oddział zostanie przeniesiony do budynku 540. Podstawowe informacje o jednostce obecnie i po realizacji projektu zawarto w tabeli poniżej.

Tab.50. Podstawowe informacje o jednostce obecnie i po realizacji projektu.

	OBECNIE	PO
Lokalizacja	ul. Mickiewicza 24/26	Ul. Św. Józefa 53-59
Liczba łózek	34	36
Powierzchnia w m ²	530	1133,5
Liczba pomieszczeń	39	56
Liczba udzielanych świadczeń	321	347
Liczba pracowników	22	22
w tym:		
lekarze	3	3
pielęgniarki	1	1
personel wyższy medyczny	15	15
personel średni medyczny	1	1
personel średni niemedyczny	2	2



Ryc.24. Roczna dynamika obłożenia w oddziale.

Oddział III Psychiatryczny Żeński jest komórką organizacyjną Szpitala Psychiatrycznego zlokalizowaną przy ul. Mickiewicza 24/26. Po przeprowadzeniu inwestycji Oddział zostanie zlokalizowany przy ulicy Św. Józefa 53-59, budynek 540 na pierwszym piętrze w skrzydle wschodnim.

Oddział posiadać będzie 36 łóżek:

- pokoje łóżkowe 3 os.
- część obserwacyjna i separatka
- sala terapeutyczna, sala rehabilitacyjna
- jadalnia i sala pobytu dziennego

ZAKRES UDZIELANYCH ŚWIADCZEŃ

Do zakresu udzielanych świadczeń zdrowotnych należy w szczególności:

- a) całodobowe świadczenie usług medycznych obejmujących: diagnostykę, leczenie, pielęgnację i wczesną rehabilitację zaburzeń psychicznych,
- b) udzielanie świadczeń zdrowotnych zgodnie z harmonogramem zajęć psychologicznych i terapeutycznych,
- c) prowadzenie obserwacji sądowo-psychiatrycznych i obserwacji na zlecenie ZUS,
- d) prowadzenie działalności dydaktycznej.

Do oddziału przyjmowane są kobiety powyżej 18 roku życia.

Tab.51. Liczba i łączna powierzchnia pomieszczeń Oddziału w nowej lokalizacji.

Rodzaj pomieszczenia	Liczba pomieszczeń	Łączna powierzchnia w m ²
Aneks kuchenny	1	15,3
Archiwum	1	5,4
Brudownik	1	6,3
Gabinet diagnostyczno-zabiegowy	1	19,1
Jadalnia	1	40,4
Korytarz	4	256,9
Kuchenska	1	12,2
Łazienka	1	5,2
Magazyn sprzętu medycznego	1	5,4
Magazyn bielizny czystej	1	6,7
Magazyn sprzętu medycznego	1	5,4
Magazyn sprzętu rehabilitacyjnego	1	5,4
Natrysk	2	3,6
Palarnia	1	9,9
Pokój kąpielowy	1	11,7
Pokój lekarzy	3	43,5
Pokój koordynatora	1	19,1
Pokój pielęgniarski	1	14,3
Pokój psychologa	1	12,5

Pokój sekretarki medycznej	1	12,5
Pokój terapeuty	1	12,5
Pomieszczenie higieny pacjentów	1	22,7
Pomieszczenie porządkowe	1	6,5
Pomieszczenie przygotowania pielęgniarek	1	9,9
Pomieszczenie pacjentów	1	11
Przedsionek	3	16,4
Punkt pielęgniarski	1	8,6
Sala chorych	9	260
Sala gimnastyczna	1	54,4
Sala obserwacyjna	2	77,8
Sala pobytu dziennego	1	19,3
sala terapeutyczne	1	35,2
Sala terapeutyczno-rehabilitacyjna	2	55
Separatka	1	15,5
Skład brudny	1	9,3
WC damski	2	10,6
WC personelu	2	3,4

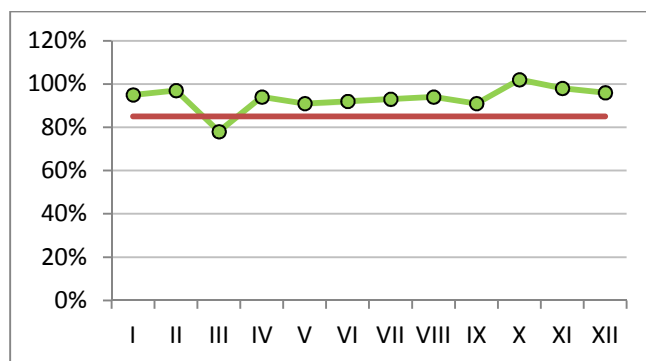
ODDZIAŁ II PSYCHIATRYCZNY MĘSKI

Oddział II Psychiatryczny Męski znajduje się w budynku przy ul. Mickiewicza 24/26. Oddział o powierzchni 586,6 m² dysponuje 40 łózkami. Po realizacji projektu liczba łóżek w oddziale zmniejszy się do 36.

W 2016 r. średnie obłożenie łóżek w oddziale wyniosło 93%. Oddział zatrudnia łącznie 25 osób. Po rozbudowie Oddział zostanie przeniesiony do budynku 540. Podstawowe informacje o jednostce obecnie i po realizacji projektu zawarto w tabeli poniżej.

Tab.52. Podstawowe informacje o jednostce obecnie i po realizacji projektu.

	OBECNIE	PO
Lokalizacja	ul. Mickiewicza 24/26	Ul. Św. Józefa 53-59
Liczba łóżek	40	36
Powierzchnia w m ²	586,6	1032,4
Liczba pomieszczeń	31	59
Liczba udzielanych świadczeń	438	394
Liczba pracowników	25	25
w tym:		
lekarze	3	3
pielęgniarki	1	1
personel wyższy medyczny	18	18
personel średni medyczny	1	1
personel średni niemedyczny	2	2



Optymalne obłożenie	85%
Obłożenie rzeczywiste:	
• średnioroczne	93%
• mediana	94%
• peak	102%

Ryc.26. Roczna dynamika obłożenia

Oddział II Psychiatryczny Męski jest komórką organizacyjną Szpitala Psychiatrycznego zlokalizowaną przy ul. A. Mickiewicza 24/26. Po realizacji inwestycji Oddział zostanie zlokalizowany przy ulicy Św. Józefa 53-59, budynek 540 na pierwszym piętrze w skrzydle zachodnim. Oddział posiadać będzie 36 łóżek:

- pokoje łóżkowe 3 os.
- część obserwacyjna i separatka
- sala terapeutyczna, sala rehabilitacyjna,
- jadalnia i sala pobytu dziennego

ZAKRES UDZIELANYCH ŚWIADCZEŃ

Do zakresu udzielanych świadczeń zdrowotnych należy w szczególności:

- całodobowe świadczenie usług medycznych obejmujących: diagnostykę, leczenie, pielęgnację i wczesną rehabilitację zaburzeń psychicznych,
- udzielanie świadczeń zdrowotnych zgodnie z harmonogramem zajęć psychologicznych i terapeutycznych,
- prowadzenie obserwacji sądowo-psychiatrycznych i obserwacji na zlecenie ZUS,
- prowadzenie działalności dydaktycznej.

Tab. 53. Sprzęt i aparatura medyczna w dyspozycji Oddziału zaplanowana do przeniesienia do nowej lokalizacji.

Pozycja	Rok przyjęcia	Ilość	Przeniesienie do nowej lokalizacji	Planowany rok odtworzenia
Łóżko szpitalne	2008	2 szt.	TAK	2020
Łóżko szpitalne	2011	8 szt.	TAK	2022
Łóżko szpitalne	2014	4 szt.	TAK	2024
Łóżko szpitalne	2015	25 szt.	TAK	2025
Łóżko szpitalne	2016	1 szt.	TAK	2026

Tab.54. Liczba i łączna powierzchnia pomieszczeń Oddziału w nowej lokalizacji.

Rodzaj pomieszczenia	Liczba pomieszczeń	Łączna powierzchnia w m ²
Aneks kuchenny	1	19,1
Archiwum	1	8,6
Brudownik	1	5,3

Gabinet diagnostyczno-zabiegowy	1	18,5
Jadalnia	1	37,7
Korytarz	3	236,1
Kuchenka	1	12,2
Łazienka	1	5,2
Magazyn	1	4,4
Magazyn bielizny czystej	1	4,2
Magazyn sprzętu medycznego	1	3,9
Magazyn sprzętu rehabilitacyjnego	1	8,6
Natrysk	2	3,2
Palarnia	1	10,1
Pokój kąpielowy	1	14,8
Pokój lekarzy	3	38,8
Pokój koordynatora	1	19,1
Pokój pielęgniarki koordynującej	1	12,5
Pokój pracownika socjalnego	1	13,5
Pokój psychologa	1	13,5
Pokój sekretarki medycznej	1	12,5
Pokój terapeuty	1	12,5
Pomieszczenie higieny pacjentów	1	21,2
Pomieszczenie porządkowe	1	4,6
Pomieszczenie przygotowania pielęgniarek	1	9,9
Pomieszczenie pacjentów	1	11,1
Przedsionek	4	18,5
Punkt pielęgniarski	1	8,6
Sala chorych	11	278,2
Sala obserwacyjna	2	57,8
Sala pobytu dziennego	1	18,2
Sala terapeutyczna	1	28,3
Sala terapeutyczno-rehabilitacyjna	1	21,9
Separatka	1	15,8
Skład brudny	1	8,9
WC męski	3	12,3
WC personelu	2	2,8

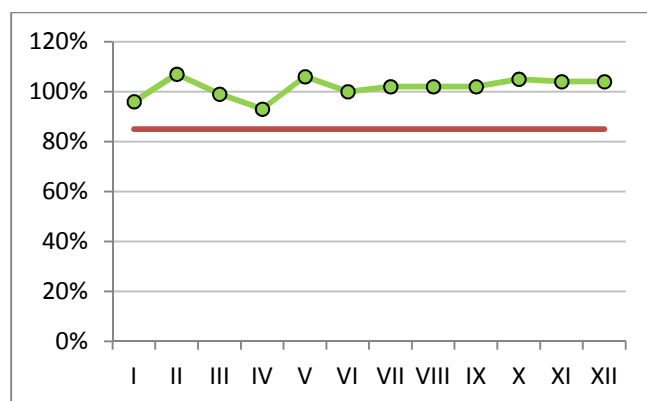
II KLINIKA PSYCHIATRII

II Klinika Psychiatrii znajduje się w budynku przy ul. M. Skłodowskiej-Curie 27/29. Oddział o powierzchni 1 020 m² dysponuje 57 łózkami. Po realizacji projektu liczba łózek w oddziale wzrośnie do 72.

W 2016 r. średnie obłożenie łózek w oddziale wyniosło 102%. Oddział zatrudnia łącznie 53 osoby. Po rozbudowie Oddział zostanie przeniesiony do budynku 540. Podstawowe informacje o jednostce obecnie i po realizacji projektu zawarto w tabeli poniżej.

Tab. 55. Podstawowe informacje o jednostce.

Lokalizacja	OBECNIE	PO
	ul. M. Skłodowskiej-Curie 27/29	ul. Św. Józefa 53-59
Liczba łózek	57	72
Powierzchnia w m ²	1 020	2 157
Liczba pomieszczeń	76	121
Liczba udzielanych świadczeń	779	
Liczba pracowników	53	53
w tym:		
lekarze	15	15
pielęgniarki	27	27
personel wyższy medyczny	3	3
personel średni medyczny	5	5
personel średni niemedyczny	3	3



Optymalne obłożenie **85%**

Obłożenie rzeczywiste:

• *średnioroczne* **102%**

• *mediana* **102%**

• *peak* **107%**

Ryc. 27. Roczna dynamika obłożenia w Oddziale.

II Klinika Psychiatrii jest komórką organizacyjną Szpitala Psychiatrycznego zlokalizowaną przy ul. M. Skłodowskiej-Curie 27/29. Klinika wchodzi w skład Katedry Psychiatrii Collegium Medicum im. L. Rydygiera w Bydgoszczy Uniwersytetu Mikołaja Kopernika w Toruniu. Po realizacji inwestycji Oddział zostanie zlokalizowany przy ulicy Św. Józefa 53-59, budynek 540 na drugim piętrze, łącznie Klinika posiadać będzie 72 łóżka.

Skrzydło wschodnie - kliniczny oddział psychiatryczny żeński na 36 łózek

- pokoje łóżkowe 3 os.
- część obserwacyjna i separatka
- sala terapeutyczna, sala rehabilitacyjna
- jadalnia i sala pobytu dziennego

Skrzydło zachodnie - kliniczny oddział psychiatryczny męski na 36 łózek

- pokoje łóżkowe 3 os.
- część obserwacyjna i separatka
- sala terapeutyczna, sala rehabilitacyjna
- jadalnia i sala pobytu dziennego

ZAKRES UDZIELANYCH ŚWIADCZEŃ

Do zakresu udzielanych świadczeń zdrowotnych należy w szczególności:

- a) całodobowe świadczenie usług medycznych obejmujących: diagnostykę, leczenie, pielęgnację i wczesną rehabilitację zaburzeń psychicznych,
- b) udzielanie świadczeń zdrowotnych zgodnie z harmonogramem zajęć psychologicznych i terapeutycznych,
- c) prowadzenie obserwacji sądowo-psychiatrycznych i obserwacji na zlecenie ZUS,
- d) prowadzenie działalności badawczej i dydaktycznej.

Tab. 56. Liczba i łączna powierzchnia pomieszczeń Kliniki w nowej lokalizacji.

Rodzaj pomieszczenia	Liczba pomieszczeń	Łączna powierzchnia w m ²
Aneks kuchenny	2	28,2
Archiwum	2	8,8
Brudownik	2	11,6
Gabinet diagnostyczno-zabiegowy	2	40,4

Jadalnia	2	78,1
Korytarz	7	493,1
Kuchenska	2	24,3
Łazienka	2	10,4
Łazienka pacjentów	1	6
Magazyn	1	4,4
Magazyn bielizny czystej	2	10,7
Magazyn sprzętu medycznego	2	9,3
Magazyn sprzętu rehabilitacyjnego	2	10,5
Natrysk	4	6,8
Palarnia	2	18,7
Pokój kąpielowy	2	28,2
Pokój lekarzy	6	84,4
Pokój obserwacyjny	1	11,2
Pokój koordynatora	1	19,4
Pokój pielęgniarek	1	11,6
Pokój pielęgniarki koordynującej	1	14
Pokój pracownika socjalnego		
Pokój psychologa	2	26,8
Pokój sekretarki medycznej	2	25
Pokój terapeuty	2	21,2
Pokój zastępcy koordynatora	2	29
Pomieszczenie higieny pacjentów	3	43
Pomieszczenie porządkowe	2	11,1
Pomieszczenie przygotowania pielęgniarek	2	19,8
Pomieszczenie pacjentów	2	22,1
Przedsiónek	8	37,1
Punkt pielęgniarski	2	17,2
Sala chorych	23	545,4
Sala gimnastyczna	1	42,3
Sala konferencyjna	1	35,2
Sala obserwacyjna	4	135,2
Sala pobytu dziennego	2	38,5
Sala psychoterapeutyczna	1	25,2
Sala terapeutyczne	1	26
Sala terapeutyczno-	2	53,7

rehabilitacyjna		
Separatka	2	31,3
Skład brudny	2	18,2
WC pacjentów	4	18,1
WC personelu	4	6,2

F.5. Budynek 550/580

Istniejący budynek główny został wybudowany w 1972 roku. Jest to budynek podpiwniczony o zróżnicowanej wysokości:

- główne skrzydło 7-kondygnacyjne z nadbudową
- skrzydła niskie – dwu i trzy kondygnacyjne.

W części głównej znajdują się trzy pionowe komunikacyjne – klatki schodowe i dźwigi pasażerskie i towarowe. Łączna powierzchnia budynku to 19 101,52 m². Oddziały łóżkowe znajdują się na kondygnacjach od I do VI.

Budynek zostanie zmodernizowany w II. fazie inwestycji. Trwają prace konsultacyjno-projektowe.

W budynku zlokalizowane są następujące jednostki organizacyjne:

- Oddział Kliniczny Nefrologii, Diabetologii i Chorób Wewnętrznych (z Pulmunologią),
- Oddział Patologii Ciąży II ,
- Pododdział Izolacyjny I, Pododdział Izolacyjny II,
- Oddział Neonatologii,
- Blok Operacyjny z salą cięć cesarskich,
- Oddział Neurologiczny,
- Oddział Udarowy i Wczesnej Rehabilitacji Neurologicznej,
- Oddział Kardiologii i Intensywnego Nadzoru Kardiologicznego,
- Oddział Intensywnej Terapii Kardiologicznej.

AMBULATORYJNA OPIEKA SPECJALISTYCZNA

Zespół Wojewódzkich Poradni specjalistycznych powstał w 1984 r. Obecnie Szpital w zakresie Ambulatoryjnej Opieki Specjalistycznej realizuje świadczenia w niżej wymienionych poradniach:

Regionalne Centrum Kardiologii, jako jednostka organizacyjna, składa się z następujących komórek organizacyjnych:

- 1) Poradnia Kardiologiczna Konsultacyjna;
- 2) Poradnia Kontroli Stymulatorów i Kardiowerterów;
- 3) Poradnia Wad Wrodzonych Serca u Dorosłych;
- 4) Oddział Dzienny Rehabilitacji Kardiologicznej

Wojewódzka Przychodnia Rehabilitacyjna, jako jednostka organizacyjna, składa się z następujących komórek organizacyjnych:

- 1) Poradnia Rehabilitacyjna I;
- 2) Poradnia Rehabilitacyjna II;
- 3) Pracownia Fizjoterapii I;
- 4) Pracownia Fizjoterapii II

Zespół Poradni Chirurgicznych, jako jednostka organizacyjna, składa się z następujących komórek organizacyjnych:

- 1) Poradnia Chirurgii Ogólnej;
- 2) Poradnia Chirurgii Naczyniowej;
- 3) Poradnia Neurochirurgiczna;
- 4) Poradnia Ortopedyczna

Zespół Poradni Położniczo-Ginekologicznych, jako jednostka organizacyjna, składa się z następujących komórek organizacyjnych:

1. Poradnia Położniczo – Ginekologiczna;
2. Poradnia Ginekologiczna Wieku Rozwojowego

Zespół Poradni Specjalistycznych i Konsultacyjnych, jako jednostka organizacyjna, składa się z następujących komórek organizacyjnych:

- 1) Poradnia Alergologiczna;
- 2) Poradnia Chorób Metabolicznych i Otyłości;
- 3) Poradnia Foniatryczno – Audiologiczna;
- 4) Poradnia Gastroenterologiczna;
- 5) Poradnia Leczenia Zeza;
- 6) Poradnia Logopedyczna;
- 7) Poradnia Medycyny Pracy;
- 8) Poradnia Neurologiczna i Leczenia Padaczki;
- 9) Poradnia Okulistyczna;
- 10) Poradnia Patologii Noworodka i Zaburzeń Laktacji;
- 11) Poradnia Reumatologiczna;
- 12) Poradnia Sportowo-Lekarska;
- 13) Poradnia Zwalczania Bólu Przewlekłego;
- 14) Wojewódzkie Centrum Diabetologii.

Zespół Poradni Specjalistycznych dla Dzieci i Dorosłych, jako jednostka organizacyjna, składa się z następujących komórek organizacyjnych:

- 1) Poradnia Alergologiczna;
- 2) Poradnia Chirurgiczna;
- 3) Poradnia Diabetologiczna;
- 4) Poradnia Endokrynologii i Diabetologii Dziecięcej;
- 5) Poradnia Gastroenterologiczna;
- 6) Poradnia Kardiologiczna;
- 7) Poradnia Leczenia Żywieniowego;
- 8) Poradnia Nefrologiczna;
- 9) Poradnia Nadciśnienia Tętniczego;
- 10) Poradnia Neurologii Dziecięcej;
- 11) Poradnia Otolaryngologiczna;
- 12) Poradnia Ortopedyczna i Preluksacyjna;
- 13) Poradnia Patologii Noworodka;
- 14) Poradnia Pneumonologiczna;

- 15) Poradnia Psychologiczna;
- 16) Poradnia Urazowo-Ortopedyczna dla Dzieci i Dorosłych;
- 17) Poradnia Urologiczna.

Zespół Poradni Zdrowia Psychicznego, jako jednostka organizacyjna, składa się z następujących komórek organizacyjnych;

- 1) Poradnia Zdrowia Psychicznego;
- 2) Poradnia Zdrowia Psychicznego dla Dzieci i Młodzieży;
- 3) Poradnia Psychogeriatryczna.

Zespół Poradni Specjalistycznych, jako jednostka organizacyjna, składa się z następujących komórek organizacyjnych:

- 1) Poradnia Chorób Zakaźnych;
- 2) Poradnia Hepatologiczna;
- 3) Poradnia Przeciwgruźlicza i Chorób Płuc

Regionalne Centrum Stomatologii, jako jednostka organizacyjna, składa się z następujących komórek organizacyjnych:

- 1) Poradnia Chirurgii Stomatologicznej;
- 2) Poradnia Chirurgii Szczękowo-Twarzowej;
- 3) Poradnia Endodontyczna;
- 4) Poradnia Stomatologii Dziecięcej i Osób Specjalnej Troski;
- 5) Poradnia Stomatologii Zachowawczej;
- 6) Poradnia Ortodontyczna;
- 7) Poradnia Protetyki Stomatologicznej;
- 8) Pracownia Protetyczno-Ortodontyczna;
- 9) Pogotowie Stomatologiczne;
- 10) Poradnia Dentystyczno – Epidemiologiczna.

Poradnie zlokalizowane są w 5 lokalizacjach na terenie miasta:

- ul. Św. Józefa 53-59 (w głównym budynku Szpital – 550/580),

- ul. Św. Józefa 63 (Zespół Poradni Specjalistycznych/Administracja Szpitala)
- ul. Konstytucji 3 Maja 40,
- ul. Mickiewicza 24/26.
- ul. Krasińskiego 4/4a

Poradnie zlokalizowane w budynku przy ul. Św. Józefa (Zespołu Poradni Specjalistycznych/Administracji Szpitala) po rozbudowie ulegną przeniesieniu do nowego budynku 530 „P+Z”.

Obecnie powierzchnia Zespołu Poradni Specjalistycznych zajmują powierzchnię 933,33 m².

Tab. 59. Liczba pomieszczeń oraz powierzchnia Zespołu Poradni Specjalistycznych w obecnej lokalizacji.

Poradnie i Przychodnie Specjalistyczne	Ilość pomieszczeń	Łączna powierzchnia w metrach
Poradnia Diabetologiczna pom. Socjalne	1	8,25
Gabinet Lekarski POZ	2	38,1
Rejestracja POZ	1	19,05
Poradnia Okulistyki gabinet lekarski	1	19,05
Poradnia Okulistyki ciemnia	1	19,05
Poradnia leczenia zeza	1	19,05
Gabinet drobnych zabiegów powiekowe- gabinet lekarski/badań	1	19,05
Poradnia Laryngologiczna – gabinet badań/ lekarski	1	19,05
Poradnia Medycyny Rodzinnej Gabinet Pediatryczny	1	19,05
WC	1	3,94
Magazynek	1	6
Poradnia badań słuchu -gabinet badań	1	11,88
Gabinet	0	0
Gabinet Logopedyczny	1	11,88
Przychodnia Sportowo – Lekarska wydawanie kart	1	11,88
Przychodnia Sportowo – Lekarska Gabinet Lekarski	1	11,88
Poradnia Medycyny Rodzinnej Punkt Szczepień	1	11,88
Przychodnia Sportowo – Lekarska gabinet badań wydolnościowych	1	11,88
Poradnia Medycyny Rodzinnej Gabinet Zabiegowy	1	11,88

Komunikacja	4	264,88
Poradnia Chirurgii Naczyniowej – gabinet Lekarski	1	11,88
Gabinet piel. Oddziałowej	1	11,88
Poczekalnia Hall	1	23,76
Gabinet Badań Spirograficznych	1	11,88
Statystyka Medyczna / Gabinet Nebulizacji/Edukacji	1	11,88
Magazynek	1	5,84
Magazynek	1	5,84
Hall Łącznika	1	11,88
Gabinet Zabiegowy Poradni Alergologicznej	1	19,05
Pomieszczenie Gospodarczo – Wypoczynkowe	1	16,05
WC Personelu	2	5,1
Poradnia Alergologiczna/ Kierownik Poradni – Gabinet Lekarski	1	19,05
Poradnia Alergologiczna– Gabinet Lekarski	2	38,1
Poradnia Reumatologiczna – Gabinet Lekarski	1	19,05
Wojewódzka Poradnia Neurologiczna i Leczenia Padaczki Gabinet Lekarski	1	19,05
Poradnia Neurochirurgiczna – Gabinet Lekarski	1	19,05
Poradnia Reumatologiczna/ Poradnia Chirurgii Bariatrycznej i Metabolicznej Gabinet Lekarski	1	19,05
Poradnia Zwalczania Bólu Przewlekłego – Gabinet Lekarski	1	19,05
Gabinet Diagnostyczno – Zabiegowy Poradni Zwalczania Bólu Przewlekłego	1	19,05
Rejestracja Poradni Specjalistycznych	1	9,9
Wejście Hall	1	44,76
Poradnia Patologii Noworodka i Zaburzeń Laktacji Pokój Przygotowawczy	1	15,45
Poradnia Patologii Noworodka i Zaburzeń Laktacji Gabinet Lekarski	1	19,05

Po zakończeniu rozbudowy Poradnie (zlokalizowane w budynku przy ul. Św. Józefa 63 - Zespół Poradni specjalistycznych/Administracja Szpitala) zostaną przeniesione do nowowwybudowanego obiektu „530”, zlokalizowanego równolegle na północ od istniejącego budynku głównego. Główny ciąg komunikacyjny tzw. „ulica szpitalna”, będzie łączyła budynek z pozostałymi obiektami szpitalnymi.

W części wschodniej budynku zlokalizowane będą:

PARTER

- centralna rejestracja wraz z poczekalnią
- Poradnia Gastroenterologiczne,
- POZ,
- Wojewódzkie Centrum Diabetologii,
- Poradnia Patologii Noworodka i Zaburzeń Laktacji.
- Poradnia Chorób Zakaźnych zlokalizowana obecnie przy ul. Krasieńskiego 4/4a

PIĘTRO I

- Poradnia Reumatologiczna,
- Poradnia Medycyny Pracy,
- Poradnia Alergologiczna,
- Poradnia Zwalczania Bólu Przewlekłego,
- Gabinet Psychologa,
- Poradnia Laryngologiczna,
- Pracownia foniatryczno-Audiologiczna,
- Poradnia Przeciwgruźliczna i Chorób Płuc,
- Poradnia Logopedyczna,
- Poradnia Stomatologiczna,

PIĘTRO II

- Poradnia Onkologiczna,
- Poradnia Okulistyczna i Leczenia Zeza,
- Poradnia Sportowo-Lekarska,
- Poradnia Neurologiczna,
- Poradnia Neurochirurgiczna,
- Poradnia Ginekologiczna,
- Poradnia Chorób Naczyń.

Łączna powierzchnia Zespołu Poradni Specjalistycznych po realizacji projektu wzrośnie do 3 649,20 m².

Tab. 57. Liczba i łączna powierzchnia pomieszczeń Zespołu Poradni Specjalistycznych po rozbudowie

Rodzaj pomieszczenia	Liczba pomieszczeń	Łączna powierzchnia w m ²
Archiwum	2	63
Ciemnia	1	15,4
Gabinet diagnostyczno-zabiegowy	2	27,7
Gabinet dietytyka	1	11,4
Gabinet lekarski	39	614,6
Gabinet Ortoptytyki	1	16,1
Gabinet psychologa	1	15,4
Gabinet stomatologa	1	17,9
Gabinet USG	2	36,1
Gabinet zabiegowy	18	313,7
Klatka schodowa		249,6
Komunikacja		1532
Magazyn	3	26
Myjnia	2	5,3
Gab. Oddziałowej	1	12,9
Pokój socjalny	1	14,1
Pokój edukacyjny	1	14,3
Pokój matki	1	16,8
Pokój socjalny	3	51,2
Pokój szczepień	1	12,8
Pomieszczenie porządkowe	4	15,9
Pomieszczenie administracyjne	2	38,7
Pomieszczenie pomocnicze	1	9,9
Poradnia leczenia zeza	1	14,7
Poradnia Laserowa i Angio	1	16,3
Prac. audio.	1	13,9
Prac. dopplerowska	1	14,7
Prac. pletyzmo.	1	19,5
Prac. spiro.	1	15,4
Pracownia EEG	1	17,9
Przedsiónek		62
Punkt poboru krwi	1	18,1
Rejestracja	3	90,6
Szatnia	1	67,5
WC	3	11,4
WC NP	3	18,4
Wc pacjentów damski	4	20,8
Wc pacjentów męski	4	18,8
Wc personelu męski	2	8,4

Wc personelu	3	4,6
Wc personelu damski	1	4,2
Wiatrołap	2	23,9
Winda łózkowa	6	44,4
Winda pasażerska	3	12,9

G. Plan funkcjonowania Szpitala po rozbudowie

Inwestycja przyczyni się do optymalizacji funkcjonowania Szpitala, poprzez:

1. Budynek 510 stanowić będzie główny ośrodek, w którym świadczone będą usługi medyczne inwazyjne. Przestrzenne rozmieszczenie jednostek organizacyjnych zaplanowano w sposób zapewniający maksymalne skrócenie drogi pacjenta z bezpośrednim zagrożeniem życia.
 - Droga 1 – lądowisko na dachu budynku – winda dla pacjentów do SOR – diagnostyka obrazowa/kardiologia inwazyjna – diagnoza i wskazanie dalszego postępowania – blok operacyjny – oddziały łózkowe, w tym Oddział Anestezjologii i Intensywnej Terapii
 - Droga 2 – SOR – diagnostyka obrazowa/kardiologia inwazyjna – diagnoza i wskazanie dalszego postępowania – blok operacyjny – oddziały łózkowe, w tym Oddział Anestezjologii i Intensywnej Terapii
 - Droga 3 – pacjent leczony na oddziale zlokalizowanym w budynku 510 z nagłą niewydolnością oddechową bądź krążeniową – Oddział Anestezjologii i Intensywnej Terapii – powrót na Oddział
 - Droga 4 – pacjent leczony na oddziałach, zlokalizowanych w pozostałych budynkach (budynek 530 – Oddział Zakaźny i poradnie, budynek 540 – oddziały psychiatryczne oraz 550/580 – istniejący budynek Szpitala) – diagnostyka obrazowa – oddział inwazyjny – powrót na oddział
2. Ciągi komunikacyjne zaprojektowane w budynku optymalizują ruch pacjentów, personelu oraz osób trzecich w sposób zapewniający bezkolizyjność. Ponadto odpowiednia ilość wind z wyraźnym wydzieleniem wind przeznaczonych dla pacjentów „ostrych” zapewniający maksymalnie szybkie dotarcie do odpowiedniej jednostki organizacyjnej. Szybkość dotarcia do budynku 510 zapewnia również fizyczne połączenie budynku z pozostałymi obiektami, co pozwala na wykluczenie potrzeby transportu pacjenta poza obiektem szpitalnym.
3. W budynku 510 zlokalizowano na poziomie -1 Centralną Sterylizatornię, której lokalizacja oraz optymalnie zaprojektowane „brudne” i „czyste” ciągi komunikacyjne, łączące wszystkie nowobudowane obiekty zapewniają wysokie bezpieczeństwo epidemiologiczne.
4. W celu szybkiego i poprawnego dotarcia pacjenta, personelu i osób trzecich do wybranych jednostek organizacyjnych, każda z nich będzie mieć przypisane odpowiednie, różniące się od siebie kolory, symbole oraz wyraźne drogowskazy.
5. Zgromadzenie w jednej lokalizacji specjalistów wszystkich dziedzin medycznych zapewni szybkość konsultowania pacjentów, wymagających diagnostyki interdyscyplinarnej.

6. Zaprojektowany system poczty pneumatycznej z systemem automatycznego dozowania i blistrowania leków, jak również służąca do przesyłania korespondencji i dokumentacji wewnętrznej, zrewolucjonizuje dotychczas stosowane rozwiązania w zakresie przechowywania i dystrybucji leków pomiędzy apteką a oddziałami oraz, a także w zakresie administracyjnego funkcjonowania wszystkich jednostek organizacyjnych Szpitala.
7. Zaprojektowane rozwiązania w zakresie ciągów komunikacyjnych mieć będą kluczowe znaczenie również w kontekście jednostek laboratoryjnych, poprzez zapewnienie transportu analizowanych próbek i materiałów w sposób nie kolidujący ze sobą za pomocą poczty pneumatycznej. Wpływie to jednocześnie na optymalizację pracy personelu medycznego w wyniku wykluczenia potrzeby angażowania personelu do dostarczania materiałów do badań osobiście.
8. Dzięki przemyślanemu rozplanowaniu jednostek w przestrzeni zapewnione zostanie wyraźne odseparowanie od siebie jednostek stricte zabiegowych od oddziałów zachowawczych, co w przypadku jednostek inwazyjnych ma kluczowe znaczenie w sprawności leczenia pacjenta.