

Rozwój ekonomii społecznej w regionie –  
podsumowanie działań zrealizowanych w 2016 roku  
w ramach „*Kujawsko-Pomorskiego Programu na Rzecz  
Ekonomii Społecznej do roku 2020*”

Wrzesień 2017 r.



**Fundusze  
Europejskie**  
Program Regionalny



WOJEWÓDZTWO  
KUJAWSKO-POMORSKIE

**Unia Europejska**  
Europejski Fundusz Społeczny



# Ekonomia społeczna

**przedsiębiorstwo społeczne** uznaje się działalność o celach głównie społecznych, której zyski w założeniu są reinwestowane w te cele lub we wspólnotę, a nie w celu maksymalizacji zysku lub zwiększenia dochodu udziałowców czy też właścicieli.

# Ekonomia społeczna

EMES określa kryteria społeczne i ekonomiczne, którymi powinny charakteryzować się inicjatywy wpisujące się w ekonomię społeczną.

- **Kryteria ekonomiczne:**
  - prowadzenie w sposób względnie ciągły, regularny działalności w oparciu o instrumenty ekonomiczne;
  - niezależność, suwerenność instytucji w stosunku do instytucji publicznych;
  - ponoszenie ryzyka ekonomicznego;
  - istnienie choćby nielicznego płatnego personelu.
- **Kryteria społeczne:**
  - wyraźna orientacja na społecznie użyteczny cel przedsięwzięcia;
  - oddolny, obywatelski charakter inicjatywy;
  - specyficzny, możliwie demokratyczny system zarządzania;
  - możliwie wspólnotowy charakter działania;
  - ograniczona dystrybucja zysków.

# Podmioty utworzone w 2016 roku

## **SPÓŁDZIELNIA SOCJALNA "AKTYWNI TU I TERAZ"**

**Data rejestracji w KRS:** 28.01.2016

**Miejsce:** Krążkowo (powiat: bydgoski)

**Przedmiot działalności:**

- usługi opiekuńcze.

# Podmioty utworzone w 2016 roku

## **ZAKŁAD AKTYWNOŚCI ZAWODOWEJ WE WŁOCŁAWKU**

**Utworzony przez Miasto Włocławek**

**Data rozpoczęcia działalności:** 20 grudnia 2016 r.

**Przedmiot działalności:** usługi pralnicze, krawieckie, parkingowe, obsługi technicznej szkoleń, seminariów, konferencji i innych imprez okolicznościowych oraz wynajmu pomieszczeń wraz z wyposażeniem z przeznaczeniem na działalność edukacyjną, kulturalną i sportową.

W ZAZ powstały **34 miejsca pracy** dla osób z umiarkowanym i znacznym stopniem niepełnosprawności oraz 5 miejsc pracy dla personelu.

# Podmioty utworzone w 2016 roku



# Spółdzielnie socjalne w województwie kujawsko-pomorskim

## **70 spółdzielni socjalnych\***

w województwie kujawsko-pomorskim

**16** założone przez **osoby prawne**

**54** założone przez **osoby fizyczne**

- **Działalność większości spółdzielni socjalnych na charakter wielobranżowy.**

Spółdzielnie najczęściej oferują **usługi** :

- **opiekuńczo-rehabilitacyjnym,**
- **pielęgnacji terenów zielonych,**
- **porządkowym,**
- **remontowo-budowlanym.**

*\*Zarejestrowanych w KRS. Z danych własnych ROPS wynika, że 27 spółdzielni działa/funkcjonuje, natomiast 43 zaprzestały działalności: nie funkcjonują (20) lub z którymi nie ma kontaktu, prawdopodobnie nie działają(23)*

# „Kujawsko-Pomorski Program na Rzecz Ekonomii Społecznej do roku 2020”

Cel główny:

*Zwiększenie udziału ekonomii społecznej w rozwoju społeczno-gospodarczym, w tym w aktywizacji społecznej i zawodowej osób zagrożonych wykluczeniem społecznym w województwie kujawsko-pomorskim*

## Priorytet 1

**Podniesienie zdolności do zatrudnienia osób defaworyzowanych na rynku pracy, z uwzględnieniem instrumentów ekonomii społecznej**

## Priorytet 2

**Wsparcie sektora ekonomii społecznej poprzez działania na rzecz jego skutecznego i efektywnego funkcjonowania**

## Priorytet 3

**Współpraca podmiotów ekonomii społecznej z administracją publiczną i innymi podmiotami**

## Priorytet 4

**Wzrost świadomości społecznej wśród mieszkańców regionu na temat ekonomii społecznej**



*Wzmocnienie udziału ekonomii społecznej  
w aktywizacji zawodowej i społecznej osób zagrożonych  
wykluczeniem społecznym*  
(cel szczegółowy 1.1)

- **Samorząd Województwa Kujawsko-Pomorskiego dofinansował działalność 9 zakładów aktywności zawodowej z regionu.**
- **Samorząd Województwa Kujawsko-Pomorskiego ogłosił 3 konkursy w ramach Regionalnego Programu Operacyjnego Województwa Kujawsko-Pomorskiego na lata 2014-2020, w których wspierany był rozwój instytucji zatrudnienia socjalnego i integracji społeczno-zawodowej w tym KIS, CIS, ZAZ, WTZ.**
- **OWES-y wspierały pracowników instytucji zatrudnienia socjalnego i integracji społeczno-zawodowej poprzez doradztwo, szkolenia, spotkania.**

# Wsparcie na rzecz zatrudnienia w podmiotach ekonomii społecznej

(cel szczegółowy 1.2)

- **Samorząd Województwa Kujawsko-Pomorskiego ogłosił 4 konkursy w ramach Regionalnego Programu Operacyjnego Województwa Kujawsko-Pomorskiego na lata 2014-2020, w których przewidziano realizację działań w oparciu o ścieżkę reintegracji stworzoną indywidualnie dla każdej osoby, rodziny, środowiska.**
- **OWES prowadzony przez Fundację Ekspert-Kujawy z Inowrocławia i Wyższą Szkołę Gospodarki w Bydgoszczy realizował doradztwo, które obejmowało tworzenie ścieżki rozwoju zawodowego.**

# Wzrost poziomu wiedzy i umiejętności kadry PES

(cel szczegółowy 2.1)

- W 2016 roku **ROPS** zorganizował **2 spotkania z przedstawicielami podmiotów ekonomii społecznej o charakterze reintegracyjnym**. Spotkania te umożliwiły wymianę informacji pomiędzy podmiotami ekonomii społecznej o charakterze reintegracyjnym (CIS, KIS, WTZ), a także były okazją do monitorowania potrzeb rozwojowych PES oraz możliwości ich zaspokajania.
- OWES-y, w ramach swojej działalności, monitorowały potrzeby ekonomii społecznej. Realizowały także m.in. doradztwo, szkolenia, wizyty studyjne dla kadr PES.

## Kujawsko-Pomorski Ośrodek Wsparcia Ekonomii Społecznej IV - subregion 1

prowadzony przez Stowarzyszenie na Rzecz Rozwoju Kobiet GINEKA

- ✓ Udzielono 92,5 godziny doradztwa, z którego skorzystało 26 osób. Doradztwo dotyczyło przede wszystkim: wsparcia na etapie tworzenia PES i PS, analizy rynku w związku z zakładaniem działalności gospodarczej.

# Wzrost poziomu wiedzy i umiejętności kadry PES

(cel szczegółowy 2.1)

## Działania realizowane przez OWES-y

### Ośrodek Wsparcia Ekonomii Społecznej w Toruniu - subregion 2

prowadzony przez Europejskie Centrum Współpracy Młodzieży i Stowarzyszenia TILIA ,

✓ doradztwo: 408,5 godzin doradztwa kluczowego, 104 godziny doradztwa specjalistycznego, 22 szkolenia, 1 wizytę studyjną.

Realizowano doradztwo kluczowe i specjalistyczne (prawne, marketingowe, księgowo-podatkowe) na rzecz osób fizycznych i prawnych będących uczestnikami projektu – przyszłych i aktualnych pracowników podmiotów ekonomii społecznej.

Łącznie w działaniach OWES udział wzięło 87 osób, w tym 36 przedstawicieli z 28 różnych podmiotów ekonomii społecznej.

### Ośrodek Wsparcia Ekonomii Społecznej - subregion 4

prowadzony przez Fundację Ekspert-Kujawy z Inowrocławia i Wyższą Szkołę Gospodarki w Bydgoszczy,

✓ wizyta studyjna dla 10 osób, 18 godzin doradztwa grupowego dla podmiotów ekonomii społecznej oraz inne usługi dla 3 podmiotów.

Najczęściej udzielano wsparcia specjalistów z zakresu zagadnień prawnych, pozyskiwania środków finansowych, biznesplanu. Prowadzono stałe doradztwo i coaching dla PES w zakresie prowadzonej działalności ekonomicznej i społecznej. Ponadto w ramach usług dla PES udzielono wsparcia (bezpłatne usługi prawne, finansowo-księgowe, a także marketingowe) przez podmioty zewnętrzne posiadające wysokie kwalifikacje z danego obszaru.

# Wzrost poziomu wiedzy i umiejętności kadry PES

(cel szczegółowy 2.1)

- Na stronach internetowych OWES i ROPS udostępniano informacje m.in. o podmiotach oferujących szkolenia i doradztwo dla PES i osób zainteresowanych uzyskaniem wsparcia w ramach ekonomii społecznej.
- **Stowarzyszenie na Rzecz Rozwoju Kobiet GINEKA**  
[www.kpowes.org.pl](http://www.kpowes.org.pl)  
**subregion 1** (powiaty: bydgoski, m. Bydgoszcz, nakielski, sępoleński, tucholski);
- **Europejskie Centrum Współpracy Młodzieży**  
[www.ekonomia-spoeczna.com.pl](http://www.ekonomia-spoeczna.com.pl) , [www.ecwm.org.pl](http://www.ecwm.org.pl)  
**subregion 2** (powiaty: aleksandrowski, chełmiński, lipnowski, m. Toruń, toruński);
- **Stowarzyszenie Kujawsko-Pomorski Ośrodek Wsparcia Inicjatyw Pozarządowych TŁOK**  
[www.owies.eu](http://www.owies.eu)  
**subregion 3** (powiaty: brodnicki, golubsko-dobrzyński, grudziądzkim, m. Grudziądz, rypiński, świecki, wąbrzeski);
- **Fundacja Ekspert-Kujawy w Inowrocławiu i Wyższa Szkoła Gospodarki w Bydgoszczy**  
[www.kpces.pl](http://www.kpces.pl)  
**subregion 4** (powiaty: inowrocławski, mogileński, radziejowski, włocławski, m. Włocławek, żniński).

# Promocja marki i jakości PES

(cel szczegółowy 2.2)

zakup  
pro  
społeczny



.pl

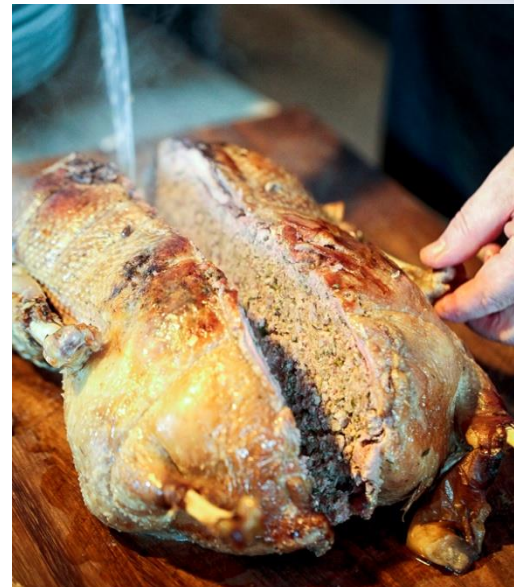
# Promocja marki i jakości PES

(cel szczegółowy 2.2)

- W 2016 roku przyznano **12 certyfikatów „Zakup Społeczny”** w województwie kujawsko-pomorskim.
- Certyfikaty otrzymały:
  - **Fundacja Hodowców Polskiej Białej Gęsi,**
  - **Inowrocławska Spółdzielnia Socjalna,**
  - **Spółdzielnia socjalna Twoje Smaki,**
  - **Spółdzielnia Socjalna „Koronowianka”,**
  - **Zakład Aktywności Zawodowej w Tucholi,**
  - **Zakład Aktywności Zawodowej w Bydgoszczy,**
  - **Grudziądzkie Centrum Ekonomii Społecznej POMOST,**
  - **Wielobranżowa Spółdzielnia Socjalna „Teodoryk”,**
  - **Spółdzielnia Socjalna „Wspólnota”,**
  - **Spółdzielnia Socjalna „Nasz Dom”,**
  - **Spółdzielnia Socjalna „Łubianka”,**
  - **Stowarzyszenie Mieszkańców i Miłośników Piły nad Brdą „BUKO”.**



# Fundacja Hodowców Polskiej Białej Gęsi





# Inowrocławska Spółdzielnia Socjalna

## Usługi sprzątające



# Spółdzielnia Socjalna „Twoje smaki”





# Spółdzielnia Socjalna Koronowianka



Naprawa chodnika - Bożenkowo  
W trakcie



Kostka przy świetlicy w Gogolinku - w trakcie układania



Efekt końcowy :)

Przed



Po





# Zakład Aktywności Zawodowej w Tucholi





# Zakład Aktywności Zawodowej w Bydgoszczy





# Grudziądzkie Centrum Ekonomii Społecznej POMOST



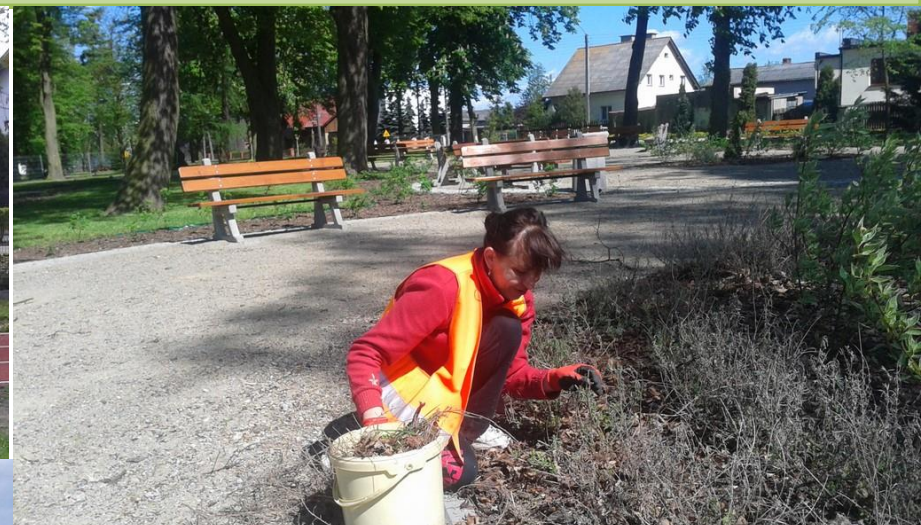


# Wielobranżowa Spółdzielnia Socjalna TEODORYK





# Spółdzielnia Socjalna WSPÓLNOTA



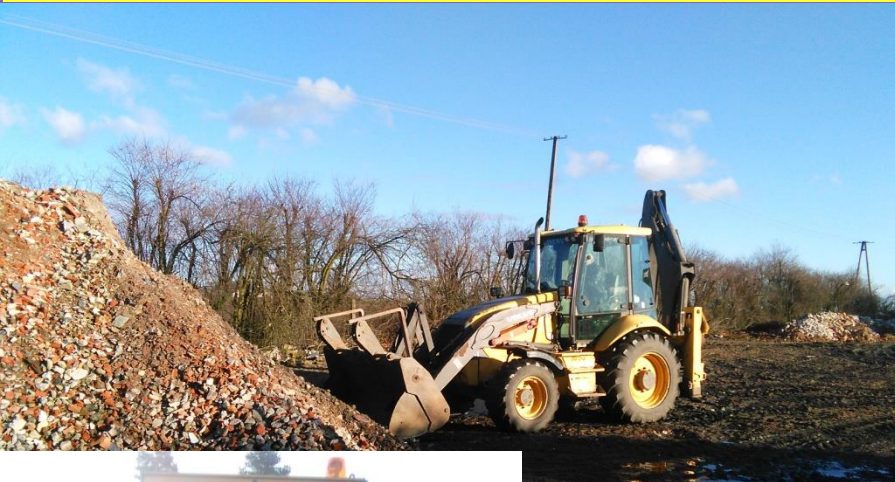


# Spółdzielnia Socjalna „Nasz Dom”





# Spółdzielnia Socjalna „Łubianka”





# Stowarzyszenie Mieszkańców i Miłośników Piły nad Brdą „BUKO”





# Zakup Prospołeczny w 2016 roku



# Zakup Prospołeczny w 2016 roku

L.p.	podmiot	lokalizacja	wyróżniony produkt / usługa
1	Fundacja Hodowców Polskiej Białej Gęsi	Wróble	Gęś Burger
2	Inowrocławska Spółdzielnia Socjalna	Łojewo	pranie dywanów, tapicerki meblowej i samochodowej
3	Spółdzielnia Socjalna „Twoje smaki”	Inowrocław	usługi cateringowe i obiady abonamentowe
4	Spółdzielnia Socjalna Koronowianka	Koronowo	usługi pielęgnacji i utrzymania zieleni oraz usługi brukarskie
5	Zakład Aktywności Zawodowej w Tucholi	Tuchola	usługi gastronomiczne, hotelowe oraz prowadzenie placu zabaw dla dzieci
6	Zakład Aktywności Zawodowej w Bydgoszczy	Bydgoszcz	usługi druku wielkoformatowego, druku offsetowego z obróbką introligatorską, druku cyfrowego oraz projektowania, składu i łamania tekstu do druku
7	Grudziądzkie Centrum Ekonomii Społecznej POMOST	Grudziądz	usługi cateringowe

[11](#) Spółdzielnia Socjalna Koronowianka w dniu 8 grudnia 2016 r. została wyróżniona po raz drugi – rozszerzyła wniosek o kolejne świadczone przez siebie usługi.

# Zakup Prospołeczny w 2016 roku

L.p.	podmiot	lokalizacja	wyróżniony produkt / usługa
8	Wielobranżowa Spółdzielnia Socjalna „Teodoryk”	Górzno	Górzno Park Linowy oraz Wioska Mydlarska
9	Spółdzielnia Socjalna „Wspólnota”	Mrocza	prace przy terenach zielenionych oraz sprzątanie pobudowlane i sprzątanie obiektów sportowych
10	Spółdzielnia Socjalna „Nasz Dom”	Bydgoszcz	kompleksowe usługi opiekuńcze dla osób starszych i niepełnosprawnych w środowisku domowym oraz Dzienny Dom Pobytu
11	Spółdzielnia Socjalna „Łubianka”	Wybcz	usługi gospodarki odpadami, usługi związane z zagospodarowaniem terenów, m.in. terenów zielonych i dróg, usługi sprzętowe
12	Stowarzyszenie Mieszkańców i Miłośników Piły nad Brdą „BUKO”	Piła	Górnicza Wioska

# Promocja marki i jakości PES

(cel szczegółowy 2.2)

- W 2016 roku zorganizowano i przeprowadzono panel poświęcony ekonomii społecznej - debata pn. **„Budowanie powiązań pomiędzy ekonomią społeczną, nauką i biznesem na poziomie regionalnym”** w ramach **XXIII Forum Gospodarczego w Toruniu (Welconomy Forum)**. W spotkaniu uczestniczyło 15 osób – przedstawiciele świata nauki, biznesu, ośrodków wsparcia ekonomii społecznej (OWES) oraz podmiotów ekonomii społecznej (PES).

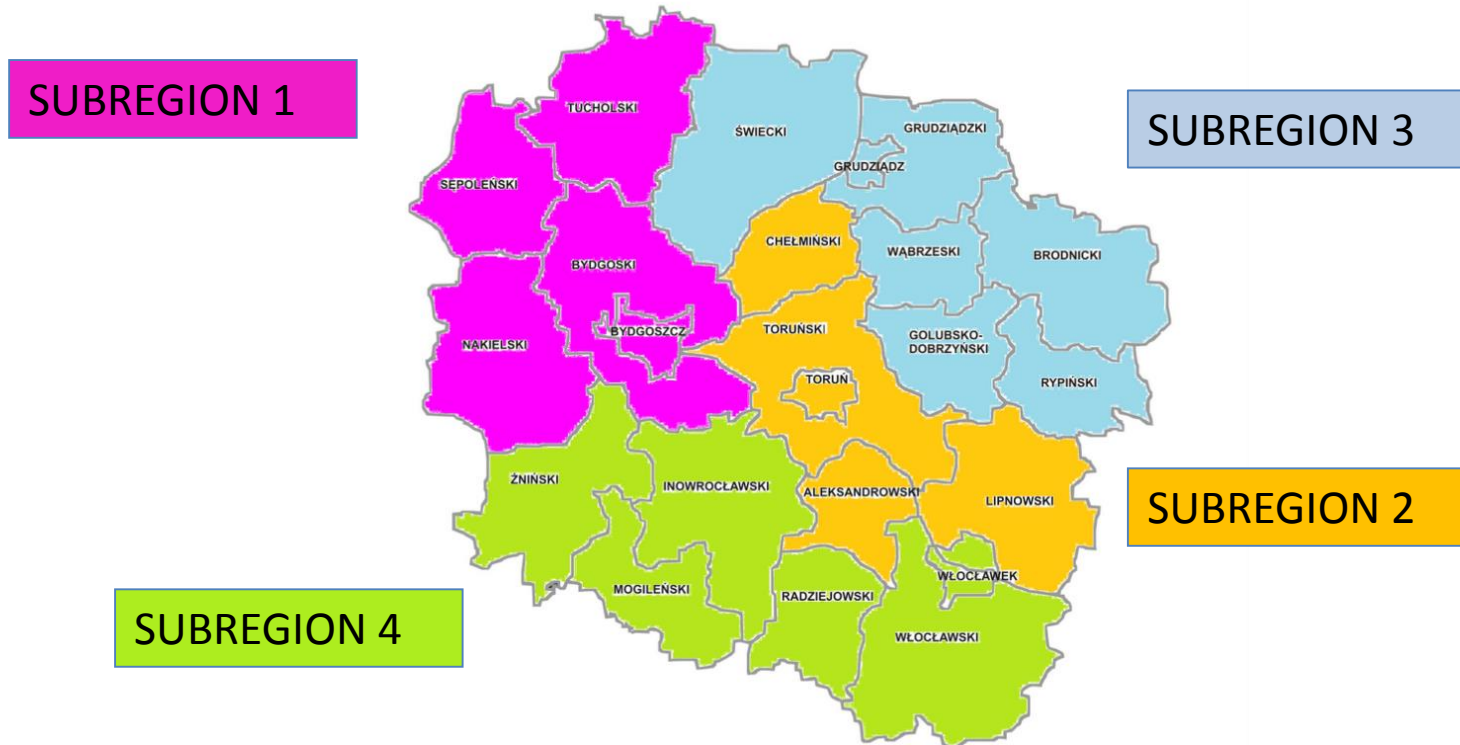
The logo for Welconomy Forum is displayed within a blue rectangular border. The word "WELCONOMY" is written in a bold, black, sans-serif font. The letter "E" is stylized with three horizontal pink bars. Below "WELCONOMY", the word "FORUM" is written in a smaller, bold, pink, sans-serif font.

**WELCONOMY**  
**FORUM**

# Rozwój infrastrukturalnego systemu wsparcia ekonomii społecznej w województwie

(cel szczegółowy 2.3)

- W 2016 roku wyłoniono 4 projekty, w ramach których finansowane są działania Ośrodków Wsparcia Ekonomii Społecznej w regionie.





# Rozwój infrastrukturalnego systemu wsparcia ekonomii społecznej w województwie

*(cel szczegółowy 2.3)*

- **SUBREGION 1** (powiaty: tucholski, nakielski, sępoleński, bydgoski, m. Bydgoszcz)

Beneficjent: **Stowarzyszenie na Rzecz Rozwoju Kobiet GINEKA**

Tytuł projektu: Kujawsko-Pomorski Ośrodek Wsparcia Ekonomii Społecznej IV

Termin realizacji projektu: 01.06.2016 – 30.09.2019

- **SUBREGION 2** (powiaty: chełmiński, toruński, m. Toruń, aleksandrowski, lipnowski)

Beneficjent: **Europejskie Centrum Współpracy Młodzieży i Stowarzyszenie TILIA**

Tytuł projektu: Ośrodek Wsparcia Ekonomii Społecznej w Toruniu

Termin realizacji projektu: 01.06.2016 – 31.05.2019

- **SUBREGION 3** (powiaty: świecki, grudziądzki, m. Grudziądz, wąbrzeski, brodnicki, golubsko-dobrzyński, rypiński)

Beneficjent: **Stowarzyszenie Kujawsko-Pomorski Ośrodek Wsparcia Inicjatyw Pozarządowych TŁOK**

Tytuł projektu: OWES TŁOK

Termin realizacji projektu: 01.09.2016 – 30.09.2019

- **SUBREGION 4** (powiaty: żniński, mogileński, inowrocławski, radziejowski, włocławski, m. Włocławek)

Beneficjent: **Fundacja Ekspert-Kujawy z Inowrocławia i Wyższa Szkoła Gospodarki w Bydgoszczy.**

Tytuł projektu: Ośrodek Wsparcia Ekonomii Społecznej

Termin realizacji projektu: 01.07.2016 – 30.06.2019

# Rozwój instytucjonalnego systemu wsparcia ekonomii społecznej w województwie

(cel szczegółowy 2.4)

- W roku 2016 **ROPS** rozpoczął realizację projektu w ramach RPO WK-P na lata 2014-2020 – Poddziałanie 9.4.2 *Koordinacja sektora ekonomii społecznej*.
  - Tytuł projektu: *Koordinacja rozwoju ekonomii społecznej w województwie kujawsko-pomorskim*
  - Realizator projektu: **Regionalny Ośrodek Polityki Społecznej w Toruniu**
  - Termin realizacji: **01.01.2016 r. – 31.12.2018 r.**
  - Wartość projektu: **1.813.010,00 zł**
  - Kwota dofinansowania: **1.541.058,50 zł**
  - Cel główny projektu: **Zwiększenie skuteczności i intensywności działań koordynujących rozwój sektora ekonomii społecznej w województwie kujawsko-pomorskim**

# Rozwój instytucjonalnego systemu wsparcia ekonomii społecznej w województwie

(cel szczegółowy 2.4)

- W 2016 roku odbyły się dwa spotkania **Regionalnego Komitetu Ekonomii Społecznej** (RKES).
- W województwie kujawsko-pomorskim **funkcjonowało także 8 lokalnych zespołów ds. ekonomii społecznej.**

Zespoły funkcjonowały w następujących powiatach i gminach:

- Powiat Brodnicki,
- Gmina Dąbrowa Chełmińska,
- Gmina Gruta,
- Gmina Skrwilno,
- Powiat Świecki,
- Powiat Wąbrzeski,
- Gmina Żnin (miasto),
- Gmina Miasto Toruń.

Zespoły te funkcjonowały jako samodzielne zespoły ds. ekonomii społecznej (Brodnica, Wąbrzeźno, Świecie) lub w ramach Rad Działalności Pożytku Publicznego.

# Wzmocnienie roli ekonomii społecznej w rozwoju społeczności lokalnych

(cel szczegółowy 3.1)

MIĘDZYNARODOWE  
FORUM EKONOMII SPOŁECZNEJ

- Popularyzowano ekonomię społeczną wśród przedstawicieli samorządów lokalnych regionu, mediów, służb zatrudnienia i służb społecznych w ramach m.in. **Międzynarodowego Forum Ekonomii Społecznej**.



# Wzmocnienie roli ekonomii społecznej w rozwoju społeczności lokalnych

(cel szczegółowy 3.1)





# Wzmocnienie roli ekonomii społecznej w rozwoju społeczności lokalnych

(cel szczegółowy 3.1)

- **W 2016 roku** Po raz pierwszy przyznano wyróżnienia *Samorząd Przyjazny Ekonomii Społecznej*, które odebrali reprezentanci sześciu kujawsko-pomorskich miast, gmin i powiatów:

- Miasto Aleksandrów Kujawski,
- Miasto Bydgoszcz,
- Gmina Lubicz,
- Miasto i Gmina Łasin,
- Powiat Nakielski,
- Powiat Tucholski.



- **93 samorządy gminne i powiatowe uwzględniły problematykę ekonomii społecznej w dokumentach strategicznych lub programowych** (w 2015 r. 58 samorządów uwzględniło takie zapisy). Zapisy dotyczące ekonomii społecznej ujęto przeważnie w programach współpracy z organizacjami pozarządowymi, strategiach rozwoju gminy, strategiach rozwiązywania problemów społecznych.

# Wzmocnienie roli ekonomii społecznej w rozwoju społeczności lokalnych

(cel szczegółowy 3.1)



# Rozwój lokalnych partnerstw na rzecz ekonomii społecznej

(cel szczegółowy 3.2)

- W roku 2016 w **19 samorządach** (17 gminach i 2 powiatach) **funkcjonowały partnerstwa na rzecz ekonomii społecznej**. Partnerstwa powstawały najczęściej w związku z powołaniem i/lub utworzeniem spółdzielni socjalnych, realizacją projektu, a także na rzecz rozwoju lokalnego – *Lokalne Grupy Działania*.
- **OWES-y w ramach swojej działalności upowszechniały ideę tworzenia lokalnych partnerstw z udziałem PES, jak również wspierały poprzez:**
  - **szkolenia i doradztwo**
  - dwa bloki szkoleniowe, dotyczące budowania powiązań kooperacyjnych oraz umiejętności społecznych (budowanie szerokich powiązań kooperacyjnych w ramach partnerstw, sieci współpracy lokalnych podmiotów w celu rozwoju przedsiębiorstw społecznych), kompetencje związane z pracą z osobami zagrożonymi wykluczeniem społecznym.
  - szkolenia dla lokalnych Zespołów ds. Ekonomii Społecznej (udział w nich wzięło 49 osób);
  - doradztwo poprzedzające zawiązanie partnerstwa lokalnego. Spotkania i wypracowane podczas nich kierunki działania skutkowały w dalszej perspektywie podpisaniem umów partnerskich o wspólnych działaniach na rzecz monitorowania i wspierania ekonomii społecznej. Przykładem takiego porozumienia może być zawiązanie współpracy między LGD Włocławek a OWES. W ramach kierunku interwencji zorganizowano 5 działań, z udziałem 15 osób.



# Rozwój form współpracy i wsparcia PES ze strony samorządów lokalnych i innych partnerów

(cel szczegółowy 3.3)

- Samorząd Województwa Kujawsko-Pomorskiego uwzględnił **współpracę pomiędzy podmiotami ekonomii społecznej a instytucjami rynku pracy, pomocy i integracji społecznej** w ramach **Regionalnego Programu Operacyjnego Województwa Kujawsko-Pomorskiego na lata 2014-2020**, w szczególności w ramach konkursów ogłaszanych w ramach Poddziałania 9.2.1.
- OWES-y realizowały działania, których celem było rozwijanie współpracy pomiędzy PES a instytucjami rynku pracy oraz pomocy i integracji społecznej (spotkania i szkolenia z udziałem przedstawicieli instytucji regionalnych i lokalnych - m.in. PUP, LGD, UG, CIS, KIS, WTZ).

# Wskaźniki przykładowe

1) Liczba osób objętych wsparciem, w tym działaniami aktywizującymi, przez podmioty ekonomii społecznej, a także instytucje wspierające przedsiębiorczość społeczną w regionie w ramach Programu

wartość osiągnięta na koniec 2016 r. - 18 015/ wartość docelowa do 2020 r. - 30 000

2) Liczba osób pracujących i zatrudnionych w podmiotach ekonomii społecznej (PES) działających w regionie

wartość osiągnięta na koniec 2016 r. - 15 180/ wartość docelowa do 2020 r. - 15 584

3) Liczba nowych podmiotów ekonomii społecznej założonych w wyniku działalności OWES

wartość osiągnięta na koniec 2016 r. - 35/ wartość docelowa do 2020 r. - 40

4) Liczba samorządów, które uwzględniły problematykę ekonomii społecznej w lokalnych programach i strategiach

wartość osiągnięta na koniec 2016 r. - 93/ wartość docelowa do 2020 r. - 100

# Wskaźniki przykładowe

5) Liczba instytucji zatrudnienia socjalnego i integracji społecznej objętych wsparciem w ramach Programu

wartość osiągnięta na koniec 2016 r. - 36/ wartość docelowa do 2020 r. - 50

6) Liczba PES, które skorzystały z oferty funduszy pożyczkowych i/lub poręczeniowych

wartość osiągnięta na koniec 2016 r. - 11/ wartość docelowa do 2020 r. - 40

7) Liczba PES, których pracownicy/członkowie skorzystali ze wsparcia szkoleniowo-doradczego świadczonego przez OWES w ramach Programu

wartość osiągnięta na koniec 2016 r. - 896/ wartość docelowa do 2020 r. - 300

# Planowane działania w obszarze ekonomii społecznej – rok 2017

- Panel poświęcony ekonomii społecznej w ramach Forum Gospodarczego *Welconomy Forum*;
- Targi Dobrych Praktyk - wydarzenia na terenie każdego z 4 subregionów;
- Wizyty studyjne - 5 wizyt dla przedstawicieli JOPS i PES;
- *8 Kujawsko-Pomorskie Forum Ekonomii Społecznej* a drugie o charakterze międzynarodowym;
- Konferencja dotycząca klauzul społecznych dla przedstawicieli JST;
- Przyznawanie certyfikatów „*Zakup Prospołeczny*” dla PES z województwa kujawsko-pomorskiego;
- Wyróżnienia „*Samorząd Przyjazny Ekonomii Społecznej*”;
- Portal internetowy poświęcony ekonomii społecznej.



Dziękuję za uwagę!



**Fundusze Europejskie**  
Program Regionalny



WOJEWÓDZTWO  
KUJAWSKO-POMORSKIE

**Unia Europejska**  
Europejski Fundusz Społeczny

