

Warszawa, 17 maja 2017 r.

Angażowanie personelu w projektach edukacyjnych finansowanych z Europejskiego Funduszu Społecznego¹

Zgodnie z art. 7e ustawy z dnia 7 września 1991 r. o systemie oświaty (Dz.U. z 2016 r. poz. 1943, z późn.zm.) oraz art. 35a ustawy z dnia 26 stycznia 1982 r. – *Karta Nauczyciela* (Dz.U. z 2016 r. poz. 1379, z późn.zm.), do prowadzenia zajęć edukacyjnych finansowanych z EFS powinni być zatrudniani nauczyciele na podstawie ustawy – *Karta Nauczyciela* bądź ustawy z dnia 26 czerwca 1974 r. - *Kodeks pracy* (Dz.U. z 2016 r. poz. 1666, z późn.zm.).

Uzasadnieniem wprowadzenia przepisów art. 35a ustawy – *Karta Nauczyciela* i art. 7e ustawy o systemie oświaty było, m.in. wyeliminowanie konieczności przeprowadzania postępowań określonych w przepisach w sprawie zamówień publicznych oraz zatrudniania nauczycieli do prowadzenia projektów na podstawie umów cywilnoprawnych. Zmiany te miały na celu ułatwienie organizacji w ramach programów finansowanych z udziałem środków budżetu Unii Europejskiej zajęć dla uczniów lub wychowanków zgodnie z ich potrzebami oraz podniesienie jakości tych zajęć. Dlatego też w przypadku szkół publicznych obowiązujące przepisy przewidują powierzenie prowadzenia tych zajęć nauczycielom zatrudnionym już w szkole na podstawie ustawy – *Karta Nauczyciela* lub zatrudnianie do prowadzenia tych zajęć innych nauczycieli na podstawie *Kodeksu pracy*.

Taka interpretacja ma istotne znaczenie dla sposobu realizacji interwencji EFS. Aby wykluczyć ewentualne problemy związane z zatrudnianiem nauczycieli **wskazane jest, aby projekty edukacyjne EFS były bezpośrednio realizowane przez organy prowadzące szkoły i placówki oświatowe, czyli podmioty odpowiedzialne za prowadzenie procesu edukacyjnego.**

W tym kontekście należy mieć na uwadze, że celem interwencji EFS w obszarze edukacji jest poprawa i zwiększenie efektywności procesu edukacji realizowanego przez szkoły i placówki oświatowe. Szczególnie istotne w tym zakresie jest rozwijanie kompetencji/kwalifikacji uczniów niezbędnych na rynku pracy oraz stanowiących fundament dla dalszego podnoszenia kwalifikacji i umiejętności w ramach kształcenia przez całe życie. Z założenia interwencja EFS powinna przynieść trwałe, pozytywne zmiany w realizacji procesu edukacyjnego i tym samym jest ukierunkowana na podniesienie jakości usług edukacyjnych świadczonych przez szkoły i placówki edukacyjne. Konieczne jest zatem zapewnienie, że projekty będą stanowiły odpowiedź na zdiagnozowane indywidualne potrzeby uczniów oraz szkół. Dlatego też **zasadne jest, aby to organy prowadzące inicjowały i organizowały proces edukacyjny a nie podmioty zewnętrzne.** Bezpośrednia odpowiedzialność za realizację procesu edukacyjnego i projektów współfinansowanych z EFS, które ten proces wspierają, powinna spoczywać na organie prowadzącym lub szkole/placówce systemu oświaty, które mają pełną informację na temat obszarów wymagających wsparcia, odpowiadają za jakość procesu dydaktycznego oraz warunki organizacyjne prowadzenia takiego procesu, co jest również istotne w kontekście uczestników – dzieci – do których kierowane jest wsparcie. Zatem angażowanie podmiotów zewnętrznych w tym zakresie powinno mieć charakter uzupełniający i jest uzasadnione tylko, np. w realizacji specjalistycznych zajęć dodatkowych dla uczniów. Niemniej nadal powinno to odbywać się pod nadzorem organu prowadzącego lub szkoły/placówki oświatowej, opowiedzianych za realizację całego procesu edukacyjnego.

1. Realizacja projektu EFS przez szkołę publiczną (beneficjent)

Gmina jako podmiot posiadający osobowość prawną, a nie szkoła (jej jednostka organizacyjna) uprawniona jest do podpisania umowy o dofinansowanie projektu finansowanego ze środków Unii Europejskiej (z tego względu w projektach edukacyjnych finansowanych ze środków EFS szkoły są realizatorami projektu gminy). Zgodnie z treścią zawartej umowy o dofinansowanie gmina zobowiązana jest podczas wydatkowania środków projektowych do stosowania prawa powszechnie obowiązującego (krajowego i wspólnotowego), nadto *Wytucznych w zakresie kwalifikowania wydatków w ramach EFRR, EFS i FS na lata 2014-2020* (dalej: *Wytuczne*

¹ Nie dotyczy realizacji staży i praktyk zawodowych u pracodawców i przedsiębiorców (realizowanych poza szkołą).

w zakresie kwalifikowalności). Jednocześnie, przystępując do umowy o dofinansowanie gmina przyjmuje na siebie pełną odpowiedzialność za realizację projektu.

Zgodność z prawem powszechnie obowiązującym jest podstawowym warunkiem kwalifikowalności wydatków zgodnie z *Wytocznymi w zakresie kwalifikowania*. Warunek ten dotyczy również kosztu zaangażowania nauczycieli do realizacji zadań gminy w projektach EFS.

Zgodnie z ustawą z dnia 8 marca 1990 r. o *samorządzie gminnym* – gminy realizują wszelkie sprawy (zadania) publiczne związane z jak najszerzej pojętym rozwojem wspólnoty lokalnej (gospodarczym, społecznym, kulturalnym). Zgodnie z zapisami cyt. ustawy o samorządzie gminnym, gmina jest wspólnotą samorządową, jednostką samorządu terytorialnego najniższego szczebla i posiada osobowość prawną. Oznacza to, że gmina wykonuje zadania publiczne w imieniu własnym i na własną odpowiedzialność. Konsekwencją faktu posiadania przez gminę osobowości prawnej jest jej zdolność do czynności prawnych, których gmina, zgodnie z art. 38 ustawy z dnia 23 kwietnia 1964 r. - *Kodeks cywilny* (Dz.U. Nr 16, poz. 93 z późn.zm.) dokonuje za pośrednictwem swoich organów w sposób przewidziany w ustawie i w statucie gminy. Osobowość prawną posiada gmina jako taka, nie mają jej natomiast jej budżetowe jednostki organizacyjne, np. szkoły. W związku z powyższym, stroną umowy o dofinansowanie jako beneficjent jest gmina. W stosunkach zobowiązaniowych również występuje gmina, gdyż tylko ona ma osobowość prawną i zdolność do czynności prawnych. **Fakt, że gmina jest beneficjentem, nie może jednak prowadzić do obejścia przepisów dotyczących angażowania nauczycieli w szkołach. To samo dotyczy szkół i placówek oświatowych na szczeblu powiatu.**

Dlatego tak istotne jest, aby już na etapie formułowania założeń projektu we wniosku o dofinansowanie dostrzec kto jest beneficjentem, kto realizatorem, a kto pracodawcą nauczycieli, tak aby uregulowanie stosunku pracy z nauczycielami w związku z realizacją zadań projektowych przebiegło zgodnie z prawem powszechnie obowiązującym. Już z wniosku o dofinansowanie powinien wynikać przejrzysty opis sposobu angażowania własnych pracowników przez szkołę jako realizatora, tak aby możliwa była ocena kwalifikowalności kosztów tego zaangażowania na etapie kontroli projektu czy weryfikacji wniosków o płatność. Odpowiedzialność za prawidłowe zaangażowanie personelu projektu i rozliczenie kosztów jego zaangażowania zgodnie z prawem powszechnie obowiązującym i *Wytocznymi* ponosi beneficjent projektu.

Angażowanie nauczycieli na podstawie *Karty Nauczyciela* i *Kodeksu Pracy*

W przypadku zorganizowania w publicznej szkole lub placówce zajęć w ramach programów finansowanych ze środków pochodzących z budżetu Unii Europejskiej, zgodnie z przepisami art. 35a ustawy — *Karta Nauczyciela*, dyrektor szkoły lub placówki może powierzyć prowadzenie tych zajęć nauczycielowi na podstawie tej ustawy. Dotyczy to nauczycieli już zatrudnionych w tej szkole lub placówce (nie dochodzi wówczas do dodatkowego zatrudnienia nauczyciela, lecz nauczyciel prowadzi te zajęcia w ramach nawiązanego już stosunku pracy na podstawie ustawy — *Karta Nauczyciela*). Jednakże zajęcia w ramach programów finansowanych ze środków pochodzących z budżetu Unii Europejskiej przydzielane są za zgodą nauczyciela. Zajęcia te nie są wliczane do tygodniowego obowiązkowego wymiaru godzin zajęć dydaktycznych, wychowawczych i opiekuńczych, prowadzonych bezpośrednio z uczniami lub wychowankami albo na ich rzecz. Za każdą godzinę prowadzenia tych zajęć przysługuje wynagrodzenie w wysokości ustalonej w sposób określony w art. 35 ust. 3 ustawy — *Karta Nauczyciela*, tj. takiej jak wynagrodzenie za godziny ponadwymiarowe i godziny doraźnych zastępstw. Ważne jest to, że nauczyciel szkoły, w której w organizacji pracy przewidziano ferie szkolne, nie może świadczyć na tej podstawie pracy w celu realizacji zajęć w projekcie EFS w okresie ferii letnich oraz ferii zimowych, gdyż wówczas zgodnie z art. 64 ust. 1 ustawy – *Karta Nauczyciela* przebywa na urlopie wypoczynkowym.

W celu realizacji zajęć w ramach programów finansowanych ze środków pochodzących z budżetu Unii Europejskiej, prowadzonych bezpośrednio z uczniami lub wychowankami albo na ich rzecz, w publicznej szkole i placówce może być również zatrudniony nowy nauczyciel, tj. nauczyciel, który nie realizuje w tej szkole lub placówce tygodniowego obowiązkowego wymiaru godzin zajęć dydaktycznych, wychowawczych i opiekuńczych. Ma to szczególnie znaczenie, w przypadku gdy nauczyciele z danej szkoły nie mogą zaangażować się w realizację zajęć w ramach projektu. Kwestię tę reguluje art. 7e ustawy o *systemie oświaty*, zgodnie z którym warunkiem zatrudnienia takiego nauczyciela jest posiadanie przez niego kwalifikacji określonych w przepisach wydanych na podstawie art. 9 ust. 2 i 3 ustawy – *Karta Nauczyciela* oraz spełnianie warunków określonych w art. 10 ust. 5 pkt 2-4a tej ustawy. Nauczyciela takiego zatrudnia się na zasadach określonych w *Kodeksie pracy*, z tym że za każdą godzinę prowadzenia tych zajęć nauczycielowi przysługuje wynagrodzenie nie wyższe niż

wynagrodzenie za jedną godzinę prowadzenia zajęć ustalone w sposób określony w art. 35 ust. 3 ustawy – *Karta Nauczyciela* dla nauczyciela dyplomowanego posiadającego wykształcenie wyższe magisterskie i realizującego tygodniowy obowiązkowy wymiar godzin zajęć, o którym mowa w art. 42 ust. 3 w tabeli w lp. 3 tej ustawy.

Podsumowując, przed przystąpieniem do realizacji projektu beneficjent – organ prowadzący - powinien posiadać wiedzę, którzy nauczyciele danej szkoły zostaną zaangażowani do realizacji projektu na podstawie art. 35a *Karty Nauczyciela* oraz ewentualnie zweryfikować możliwość zaangażowania nauczycieli, o których mowa w art. 7e ustawy o *systemie oświaty*.

Angażowanie nauczycieli w czasie ferii zimowych lub wakacji

Zgodnie z art. 64 ust. 1 ustawy – *Karta Nauczyciela* nauczycielowi zatrudnionemu w szkole, w której organizacji pracy przewidziano ferie letnie i zimowe przysługuje urlop wypoczynkowy w wymiarze odpowiadającym okresowi ferii i w czasie ich trwania. Dlatego też dyrektor szkoły nie może przydzielić na podstawie art. 35a ustawy – *Karta Nauczyciela* nauczycielom zatrudnionym w szkole zajęć w projekcie EFS na okres ww. ferii. W celu realizacji zajęć w czasie ferii zimowych lub letnich dyrektor szkoły może natomiast zatrudnić nowego nauczyciela zgodnie z art. 7e ustawy o *systemie oświaty*, gdyż nauczycieli tych zatrudnia się zgodnie z *Kodeksem pracy* i w zakresie urlopu wypoczynkowego nie mają do nich zastosowania przepisy ustawy – *Karta Nauczyciela* lecz przepisy *Kodeksu pracy*. Ponadto, w celu realizacji zajęć organizowanych przez organ prowadzący szkołę w czasie ferii zimowych lub letnich, organ ten może zawierać umowy cywilnoprawne, przy czym nie może to dotyczyć nauczycieli z danej szkoły, gdyż stanowiłoby to obejście przepisów *Wytucznych w zakresie kwalifikowalności* dotyczących braku możliwości zatrudniania na umowy zlecenie własnych pracowników (sekcja 6.16.2 pkt 2).

Wyliczanie limitu zaangażowania czasu pracy nauczycieli zatrudnionych na podstawie *Karty Nauczyciela*

Zgodnie z *Wytucznymi w zakresie kwalifikowalności* (podrozdział 6.16 pkt 8 lit. b) „wydatki związane z zaangażowaniem osoby wykonującej zadania w projekcie lub projektach są kwalifikowalne, o ile łączne zaangażowanie zawodowe tej osoby w realizację wszystkich projektów finansowanych z funduszy strukturalnych i FS oraz działań finansowanych z innych źródeł, w tym środków własnych beneficjenta i innych podmiotów, nie przekracza 276 godzin miesięcznie”. Zapis ten należy interpretować w kontekście pkt 2 podrozdziału 6.16: „wydatki związane z wynagrodzeniem personelu są ponoszone zgodnie z przepisami krajowymi”.

Mając na uwadze powyższe, w przypadku nauczycieli zatrudnionych na podstawie ustawy – *Karta Nauczyciela* do 276 godzin miesięcznie łącznego zaangażowania zawodowego należy uwzględnić cały czas ich pracy, o którym mowa w ustawie - *Karta Nauczyciela*, a nie wyłącznie zajęcia wynikające z tygodniowego obowiązkowego wymiaru godzin zajęć dydaktycznych, wychowawczych i opiekuńczych (pensum).

W świetle przepisów art. 42 ust. 1 i 2 ustawy – *Karta Nauczyciela* w ramach ustalonego wynagrodzenia oraz czasu pracy nieprzekraczającego 40 godzin na tydzień nauczyciel zatrudniony w pełnym wymiarze zajęć obowiązany jest realizować:

- 1) zajęcia dydaktyczne, wychowawcze i opiekuńcze, prowadzone bezpośrednio z uczniami lub wychowankami albo na ich rzecz (pensum),
- 2) inne zajęcia i czynności wynikające z zadań statutowych szkoły, w tym zajęcia opiekuńcze i wychowawcze uwzględniające potrzeby i zainteresowania uczniów;
- 3) zajęcia i czynności związane z przygotowaniem się do zajęć, samokształceniem i doskonaleniem zawodowym.

Dodatkową argumentację potwierdzającą takie rozumienie *Wytucznych w zakresie*, stanowi pkt 8 lit. a Podrozdziału 6.16 *Wytucznych w zakresie*, zgodnie z którym „wydatki związane z zaangażowaniem osoby wykonującej zadania w projekcie lub projektach są kwalifikowalne, o ile obciążenie z tego wynikające nie wyklucza możliwości prawidłowej i efektywnej realizacji wszystkich zadań powierzonych danej osobie”, a do prawidłowej i efektywnej realizacji zadań wykonywanych przez nauczyciela na pewno zalicza się czas poświęcony na inne zajęcia i czynności wynikające z zadań statutowych szkoły oraz na zajęcia i czynności związane z przygotowaniem się do zajęć, samokształceniem i doskonaleniem zawodowym (art. 42 ust. 2 pkt 2 i 3 ustawy - *Karta Nauczyciela*). Reasumując należy podkreślić, że każdego nauczyciela zatrudnionego na podstawie ustawy – *Karta*

Nauczyciela, niezależnie od wymiaru pensum, obowiązuje czas pracy nieprzekraczający 40 godzin tygodniowo.

Angażowanie zewnętrznych wykonawców usług edukacyjnych

Angażowanie wykonawców zewnętrznych (firm lub osób fizycznych) do realizacji usług edukacyjnych w postaci zajęć EFS w szkole publicznej ma charakter uzupełniający do powierzania tych zadań nauczycielom na podstawie ustawy - *Karta Nauczyciela* i zatrudniania ich zgodnie z art. 7e ustawy o systemie oświaty. Takie zaangażowanie będzie miało miejsce tylko i wyłącznie w przypadku, gdy charakter zajęć EFS zaplanowanych w ramach projektu nie wymaga ich prowadzenia przez nauczycieli posiadających kwalifikacje określone w przepisach wydanych na podstawie art. 9 ust. 2 i 3 ustawy - *Karta Nauczyciela*. Prawdopodobnym jest, że zaangażowanie podmiotu zewnętrznego wystąpi w przypadku realizacji specjalistycznych zajęć dodatkowych dla uczniów nierealizowanych w ramach standardowej oferty szkoły (np. zaawansowane programowanie, robotyka).

Zaangażowanie wykonawcy zewnętrznego może nastąpić na podstawie:

- ✓ stosunku pracy – w przypadku angażowania osób fizycznych niebędących nauczycielami;
- ✓ stosunku cywilnoprawnego – w przypadku angażowania wykonawców zewnętrznych (podmiotów/osób fizycznych) wyłonionych zgodnie z *Wytycznymi w zakresie kwalifikowalności*, w szczególności zasadą konkurencyjności i Prawem zamówień publicznych (ustawą z dnia 29 stycznia 2004 r. *Prawo zamówień publicznych* (Dz.U. z 2015 r., poz. 2164, z późn.zm.).

Zaznaczyć jednocześnie należy, że nauczyciel może brać udział w postępowaniu o udzielenie zamówienia publicznego, którego przedmiot wykracza poza kwalifikacje nauczyciela określone w przepisach wydanych na podstawie art. 9 ust. 2 i 3 ustawy - *Karta Nauczyciela*, ale musi pamiętać, że nie będzie mógł zostać zaangażowany w „swojej” szkole na podstawie umowy zlecenie z uwagi na ograniczenia wynikające z pkt 2 sekcji 6.16.2 *Wytycznych w zakresie kwalifikowalności*. Gdyby wyłonionym w postępowaniu o udzielenie zamówienia publicznego wykonawcą był nauczyciel z danej szkoły może być on zaangażowany na podstawie ustawy - *Karta Nauczyciela*; w przypadku, gdy jest to osoba będąca nauczycielem z innej szkoły może być ona zaangażowana na podstawie stosunku cywilnoprawnego.

Ważne jest to, że zamówienie publiczne nie może być próbą obejścia przepisów ustawy - *Karta Nauczyciela* i *Kodeksu pracy* regulujących podstawowe formy zaangażowania nauczycieli w projektach EFS.

Zaangażowanie wykonawcy zewnętrznego na podstawie umowy zlecenia oraz realizacja zajęć przez podmiot zewnętrzny odbywa się pod nadzorem organu prowadzącego lub szkoły/placówki oświatowej odpowiedzialnych za realizację całego procesu edukacyjnego. Może zdarzyć się sytuacja, w której wyłoniony wykonawca wśród zgłoszonej do prowadzenia zajęć kadry wskazał osoby będące jednocześnie nauczycielami szkoły publicznej. Będzie to możliwe wtedy, gdy przedmiot zamówienia wykracza poza kwalifikacje nauczyciela określone w przepisach wydanych na podstawie art. 9 ust. 2 i 3 ustawy - *Karta Nauczyciela*. Wykonawca wynagradza nauczycieli za pracę zgodnie ze swoją polityką płacową, gdyż art. 35a ustawy - *Karta Nauczyciela* nie znajduje tutaj zastosowania (beneficjent zawiera umowę na realizację usługi szkoleniowej z wykonawcą, który za zrealizowaną usługę otrzymuje wynagrodzenie w ramach projektu EFS).

2. Realizacja projektu EFS przez podmiot niepubliczny (beneficjent) – organ prowadzący szkołę niepubliczną lub organ prowadzący szkołę publiczną niebędący jednostką samorządu terytorialnego

Przepisy art. 35a ustawy - *Karta Nauczyciela* i art. 7e ustawy o systemie oświaty nie mają zastosowania do szkół niepublicznych o uprawnieniach szkoły publicznej, a także szkół publicznych prowadzonych przez osoby fizyczne lub osoby prawne niebędące jednostkami samorządu terytorialnego. A zatem w sytuacji, w której, np. stowarzyszenie (beneficjent) jest organem prowadzącym szkołę niepubliczną o uprawnieniach szkoły publicznej, której uczniowie zostali objęci projektem EFS, stowarzyszenie może w ramach podstawowej działalności szkoły zatrudniać nauczycieli i inne osoby do prowadzenia zajęć lekcyjnych w szkole na podstawie stosunku pracy lub umów cywilnoprawnych, gdyż ustawa - *Karta Nauczyciela* w tym przypadku nie będzie miała

zastosowania. Należy jednakże podkreślić, iż zatrudnienie na podstawie umowy cywilnoprawnej nie może nosić cech stosunku pracy, gdyż stanowiłoby to naruszenie przepisów prawa. Istotne jest również spełnienie wszystkich warunków kwalifikowalności personelu określonych w *Wytycznych w zakresie kwalifikowalności* (w szczególności zakaz zatrudniania własnych pracowników na umowy zlecenie – sekcja 6.16.2 pkt 2). Co więcej, w przypadku gdy beneficjent przeprowadza postępowanie o udzielenie zamówienia publicznego na realizację zajęć edukacyjnych, robi to zgodnie z podrozdziałem 6.5 *Wytycznych w zakresie kwalifikowalności*.

3. Realizacja projektu EFS przez podmiot prywatny (beneficjent) – nie będący organem prowadzącym szkoły

W sytuacji, gdy beneficjentem projektu EFS byłby podmiot prywatny nie będący organem prowadzącym szkoły, projekt powinien być realizowany w partnerstwie, w rozumieniu art. 33 ustawy wdrożeniowej, z organem/organami prowadzącymi szkoły. W przypadku gdy partnerem podmiotu prywatnego (firmy lub NGO) będącego beneficjentem jest:

- ✓ szkoła publiczna – jest ona zobowiązana do zatrudniania nauczycieli w sposób opisany w pkt 1, co oznacza, że podział zadań w partnerstwie powinien to zakładać i **nie może dochodzić do sytuacji angażowania przez beneficjenta pracowników partnera (nauczycieli z danej szkoły)**;
- ✓ szkoła niepubliczna – jest ona zobowiązana do zatrudniania nauczycieli w sposób opisany w pkt 2.

Nie rekomenduje się realizacji projektów, których beneficjentami są podmioty zewnętrzne (firma, NGO), a szkoła/placówka nie jest partnerem, w rozumieniu art. 33 ustawy wdrożeniowej. **W takim przypadku szkoła nie jest również odbiorcą wsparcia** (we wniosku o dofinansowanie nie została wskazana jako partner ani realizator), **bowiem w takiej sytuacji wsparcie udzielane jest poza nadzorem szkoły. Jest to oferta zewnętrzna, z którą beneficjent „wchodzi” do szkoły, a jej odbiorcą będą w takiej sytuacji uczniowie szkoły.** Rozwiązanie to nie przyczynia się do osiągnięcia zakładanego celu interwencji jakim jest podniesienie jakości usług edukacyjnych świadczonych przez szkoły i placówki edukacyjne. W takim przypadku realizacja projektu opiera się na **bezpośrednich uzgodnieniach pomiędzy beneficjentem (podmiotem zewnętrznym względem szkoły i organu prowadzącego) a rodzicem ucznia objętego wsparciem.** W takim układzie szkoła nie jest w rezultacie zaangażowana w realizację projektu, a tym samym działania te odbywałyby się poza procesem edukacyjnym nadzorowanym przez szkołę, co nie jest pożądanym rozwiązaniem. Niemniej jednak, w przypadku gdy w danej gminie brak jest możliwości realizacji projektu wg modelu opisanego w pkt 1 lub 2, powyższe rozwiązanie może być jedynym zapewniającym realizację wsparcia dla uczniów szkół.

4. Realizacja projektu EFS w zakresie tworzenia miejsc wychowania przedszkolnego

Ani przepisy art. 35a ustawy - *Karta Nauczyciela* ani art. 7e ustawy *o systemie oświaty* nie powinny mieć zastosowania do działań związanych z zatrudnianiem nauczycieli, jako personelu nowoutworzonych w ramach projektu podmiotów (np. nowych miejsc wychowania przedszkolnego, o których mowa w podrozdziale 3.1, pkt 11 lit. e ppkt viii) *Wytycznych w obszarze edukacji*). W przypadku takich projektów zakres wsparcia jest znacznie szerszy, gdyż ich celem nie jest wyłącznie poszerzenie oferty zajęć w danej placówce, lecz ich głównym celem jest tworzenie nowych (dodatkowych) miejsc przedszkolnych. Zatem w przypadku projektów zakładających tworzenie nowych miejsc przedszkolnych celem projektu EFS jest wsparcie instytucji w dostarczaniu szerszego zakresu usług wychowania przedszkolnego, który bez dodatkowych środków EFS nie mógłby zostać zrealizowany. Z tego względu, zgodnie z *Wytycznymi w obszarze edukacji*, zakres wsparcia udzielanego w ramach regionalnych programów operacyjnych na rzecz wychowania przedszkolnego obejmuje tworzenie nowych miejsc wychowania przedszkolnego oraz możliwość sfinansowania bieżącej działalności nowoutworzonego miejsca w początkowym okresie jego funkcjonowania - przez okres do 12 miesięcy. W ramach kosztów związanych z prowadzeniem bieżącej działalności mogą pojawić się koszty związane z zatrudnieniem personelu przedszkola, ale jest to jedynie wtórny efekt interwencji EFS.

Nauczyciele nowoutworzonego miejsca przedszkolnego nie są zatrudniani wyłącznie w celu prowadzenia dodatkowych zajęć finansowanych ze środków europejskich, stąd też w stosunku do nich ww. przepisy nie powinny mieć zastosowania. Nauczyciele publicznych ośrodków wychowania przedszkolnego prowadzonych przez JST powinni być zatrudniani na podstawie przepisów art. 10 ustawy – *Karta Nauczyciela* i przepisy tej ustawy powinny mieć do nich zastosowanie w pełnym zakresie. Należy jednocześnie podkreślić, że w *Wytycznych ds. edukacji* wprowadzono odpowiednie zapisy, które nie dopuszczają możliwości równoległego finansowania wydatków bieżących związanych z prowadzeniem nowoutworzonego miejsca przedszkolnego z różnych źródeł. Beneficjent musi zdecydować, czy tego typu wydatki będzie pokrywał ze środków EFS czy z krajowych środków publicznych. Powyższe rozwiązania zapewniają spełnienie zasady dodatkowości interwencji EFS.

W przypadku publicznych ośrodków wychowania przedszkolnego prowadzonych przez inne podmioty niż JST oraz niepublicznych ośrodków wychowania przedszkolnego, zatrudnianie nauczycieli realizowane jest zgodnie z przepisami powszechnie obowiązującego prawa, z poszanowaniem postanowień *Wytycznych dot. kwalifikowalności*.

WPLYNEŁO
Urząd Marszałkowski w Toruniu
BIURO PODAWCZOKANCELARYJNE

https://mdok.kujawsko-pomorskie.pl/mdok/f?p=102:675:3237738...

22. MAJ. 2017

22. 05. 2017

Warszawa, 2017-05-22

Ministerstwo Rozwoju
00-507 Warszawa
pl. Trzech Krzyży 3/5
DZF-IV.7620.49.2017

RR
Ilość załączników... 3 zał.
Podpis

Ilość zał. 1230
Podpis [Signature]
Naturalny Deklaracja
spełniający warunki określone w art. 17 załącznika nr 1
do rozporządzenia w sprawie instrukcji kancelaryjnej (...) z dnia 18 stycznia 2011 r.
Elektronicznie podpisany przez Anna Waleclicz-Golon
data 22.05.2017
Podpis elektronicznie zweryfikowany w dniu 22.05.2017
Wynik weryfikacji: ważny/nieważny/brak możliwości weryfikacji
czytelny podpis data weryfikacji 22.05.2017

[Signature]
23.05.17

INFORMACJA

Pismo

do p. dyr. D. Koprzewski

Szanowni Państwo,
w załączeniu przekazuję materiał informacyjny dotyczący angażowania nauczycieli do projektów finansowanych z Europejskiego Funduszu Społecznego opracowany przez Ministerstwo Rozwoju we współpracy z Ministerstwem Edukacji Narodowej.

Z poważaniem

Załączniki:

- 1. zatrudnianie nauczycieli w projektach EFS do wysłania.(732499_571406).doc
- 2. pismo przewodnie do IZ RPO.(732401_571214).pdf

WPLYNEŁO
Departament Rozwoju Regionalnego
23-05-2017
Ilość zał. 0869
Podpis [Signature]

Dokument został podpisany, aby go zweryfikować należy użyć oprogramowania do weryfikacji podpisu

Data złożenia podpisu: 2017-05-22T08:10:45.035Z

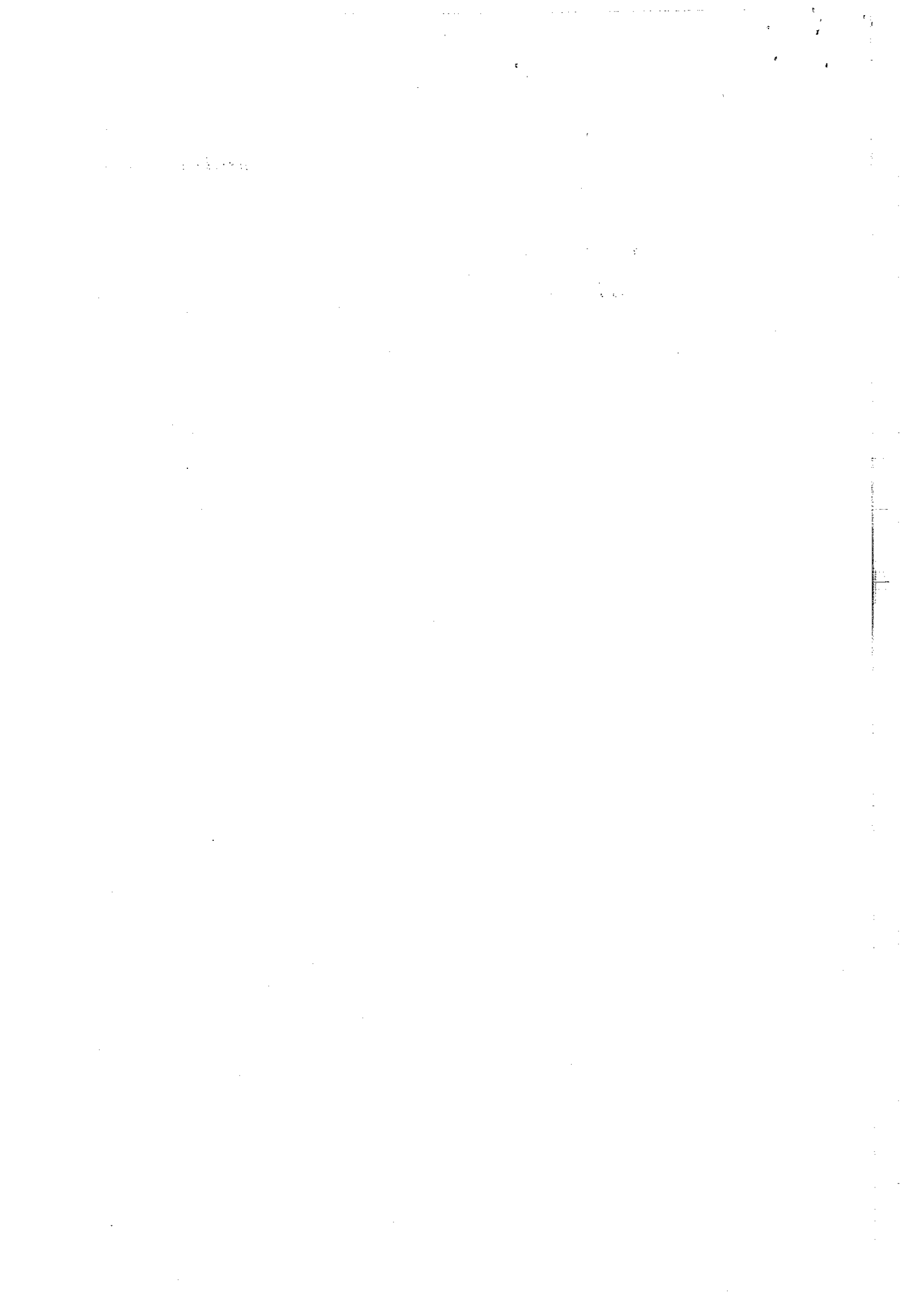
Podpis elektroniczny

p. M. Heller
x p. dyr. M. Waleclicz-Golon
x p. dyr. M. Skoppinska

23.05.17
[Signature]

p. E. Kowalczyk
[Signature]

p. P. Bugajski
skan: Bimo
[Signature]





MINISTERSTWO ROZWOJU

DEPARTAMENT
EUROPEJSKIEGO FUNDUSZU
SPOŁECZNEGO

Naturalny Dokument Elektroniczny
spełniający warunki określone w §7 ust. 5 załącznika nr 1
do rozporządzenia w sprawie instrukcji kancelaryjnej (...)
z dnia 18 stycznia 2011 r.

Elektronie podpisany przez: *Aleksandra Dmitruk*
data: *22.05.2017*

Podpis elektroniczny zweryfikowany w dniu 22.05.2017 Instytucje Zarządzające RPO

Wynik weryfikacji:

ważny/nie ważny/brak możliwości weryfikacji

Aleksandra Dmitruk (1) *22.05.2017*

Szanowni Państwo,

czytelny podpis

data weryfikacji

w załączeniu przekazuję materiał informacyjny dotyczący angażowania nauczycieli do projektów finansowanych z Europejskiego Funduszu Społecznego opracowany przez Ministerstwo Rozwoju we współpracy z Ministerstwem Edukacji Narodowej.

Materiał nie uwzględnia wszystkich przypadków zatrudniania nauczycieli w projektach EFS i nie stanowi ostatecznie wiążącej interpretacji, dlatego też biorąc pod uwagę specyfikę zawodu nauczyciela, każdy przypadek zaangażowania należy rozpatrywać indywidualnie.

Z poważaniem,

Z-ca Dyrektora Departamentu

Aleksandra Dmitruk

/podpis elektroniczny/

Do wiadomości: Departament Funduszy Strukturalnych, Ministerstwo Edukacji Narodowej

Załącznik: Materiał dotyczący angażowania nauczycieli do projektów finansowanych z Europejskiego Funduszu Społecznego opracowany przez Ministerstwo Rozwoju we współpracy z Ministerstwem Edukacji Narodowej (17 maja 2017 r.).

Dokument podpisany elektronicznie przez: Aleksandra Dmitruk

Data podpisu: 22 maja 2017



Fundusze Europejskie
Wiedza Edukacja Rozwój

Unia Europejska
Europejski Fundusz Społeczny



Ministerstwo Rozwoju
Plac Trzech Krzyży 3/5, 00-507 Warszawa
tel. 22 273 80 51, fax 22 273 89 19
www.mr.gov.pl
www.funduszeuropejskie.gov.pl

WPLYNEŁO
Urząd Marszałkowski w Toruniu
BIURO PODAWCZO-KANCELARYJNE

22. MAJ. 2017

Ilość załączników.....

Podpis..... (12)

WPLYNEŁO
Departament Rozwoju Regionalnego

22.05.2017

Warszawa: 22 maja 2017 r. (1)

Sporządził: Daria Sowa, tel. 22 273 79 93

UPP - Urzędowe Poświadczenie Przedłożenia

Identyfikator Poświadczenia: ePUAP-UPP11333599

Adresat dokumentu, którego dotyczy poświadczenie

Nazwa adresata dokumentu: URZĄD MARSZAŁKOWSKI WOJEWÓDZTWA KUJAWSKO-POMORSKIEGO W TORUNIU

Identyfikator adresata: 36t9v8thbz

Rodzaj identyfikatora adresata: ePUAP-ID

Nadawca dokumentu, którego dotyczy poświadczenie

Nazwa nadawcy: MINISTERSTWO ROZWOJU

Identyfikator nadawcy: MIR

Rodzaj identyfikatora nadawcy: ePUAP-ID

Dane poświadczenia

Data doręczenia: 2017-05-22T10:30:08.215

Data wytworzenia poświadczenia: 2017-05-22T10:30:08.215

Identyfikator dokumentu, którego dotyczy poświadczenie: DOK15700719

Dane uzupełniające (opcjonalne)

Rodzaj informacji uzupełniającej: Źródło

Wartość informacji uzupełniającej: Poświadczenie wystawione przez platformę ePUAP

Rodzaj informacji uzupełniającej: Identyfikator ePUAP dokumentu

Wartość informacji uzupełniającej: 15700719

Rodzaj informacji uzupełniającej: Informacja

Wartość informacji uzupełniającej: Zgodnie z art 39¹ par. 1 k.p.a. pisma powiązane z przedłożonym dokumentem będą przesyłane za pomocą środków komunikacji elektronicznej.

Rodzaj informacji uzupełniającej: Pouczenie

Wartość informacji uzupełniającej: Zgodnie z art 39¹ par. 1d k.p.a. istnieje możliwość rezygnacji z doręczania pism za pomocą środków komunikacji elektronicznej.

Dane dotyczące podpisu

Poświadczenie zostało podpisane - aby je zweryfikować należy użyć oprogramowania do weryfikacji podpisu

Lista podpisanych elementów (referencji):

referencja ID-dd1ff591-3ec8-11e7-922f-005056881d74 :

referencja ID-dd201ca0-3ec8-11e7-922f-005056881d74 : pismo%20do%20e-puap.xml

referencja ID-dd299282-3ec8-11e7-922f-005056881d74 : #ID-dd299280-3ec8-11e7-922f-005056881d74

Beiszkowski Tomasz, 22.05.2017

