

Załącznik do uchwały Nr 8/305/17 Zarządu
Województwa Kujawsko-Pomorskiego z dnia
27 lutego 2017 r.

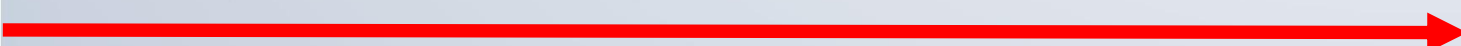


KIERUNKI PROMOCJI GOSPODARCZEJ REGIONU KUJAWSKO-POMORSKIEGO

**KIERUNKI PROMOCJI GOSPODARCZEJ I WSPARCIA DLA
INTERNACJONALIZACJI PRZEDSIĘBIORSTW**

WOJEWÓDZTWA KUJAWSKO-POMORSKIEGO NA LATA 2015-2020

WERSJA 2.0 LUTY 2017



Spis treści

1. Wprowadzenie.....	5
2. Stan istniejący.....	5
2.1. Informacje ogólne o regionie	5
2.2. Inteligentne specjalizacje województwa kujawsko-pomorskiego.....	6
2.2.1. Inteligentne specjalizacje oparte na wartościach:	6
2.2.1.1. Zdrowa i bezpieczna żywność.....	6
2.2.1.2. Zdrowie i turystyka zdrowotna	7
2.2.1.3. Zaawansowane materiały i narzędzia	7
2.2.1.4. Transport i mobilność	8
2.2.1.5. Dziedzictwo kulturowe i przemysły kreatywne	9
2.2.2. Inteligentne specjalizacje oparte na technologiach realizujących inteligentne specjalizacje oparte na wartościach (horyzontalne inteligentne specjalizacje).....	10
2.2.2.1. Technologie informacyjno-komunikacyjne (ICT)	10
2.2.2.2. Ekoinnowacje	10
2.2.2.3. Automatyka przemysłowa	10
2.2.3. Inne – przedsiębiorcze odkrywanie.....	11
2.3. Struktura gospodarki, wiodące sektory.....	11
2.3.1. Sektor celulozowo-papierniczy	11
2.3.2. Sektor chemiczny	11
2.3.3. Sektor rolno-spożywczy	12
2.3.4. Sektor elektromaszynowy	13
2.3.5. Sektor elektroniczny	13
2.3.6. Sektor przemysłu lekkiego.....	13
2.3.7. Sektor meblowy	13
2.3.8. Sektor usług BPO SSC.....	13
2.4. Dotychczasowe działania prowadzone przez samorząd województwa	14
2.4.1. Inwestycje	14
2.4.1.1. Obsługa projektów inwestycyjnych	14
2.4.2. Prowadzenie szkoleń dla samorządów	14
2.4.3. Konferencje promujące potencjał inwestycyjny regionu	15
2.4.4. Udział w targach inwestycyjnych	15
2.4.5. Tworzenie analiz wybranych aspektów atrakcyjności inwestycyjnej	15
2.4.6. Tworzenie bazy danych terenów inwestycyjnych	16

2.5.	Eksport	16
2.5.1.	Realizacja misji gospodarczych poza terenem kraju	16
2.5.2.	Usługi informacyjne na rzecz przedsiębiorców z regionu	17
2.5.3.	Administracja bazą danych ofert współpracy.....	17
2.5.4.	Tworzenie analiz wybranych aspektów regionalnego eksportu	17
2.5.5.	Organizacja spotkań informacyjnych i konferencji dla eksporterów z regionu	18
2.5.6.	Wydawnictwa pro-eksport.....	18
2.5.7.	Strona internetowa o charakterze „pro-eksport”	18
2.6.	Promocja gospodarcza	18
2.6.1.	Współorganizacja forum gospodarczego	18
2.6.2.	Współorganizacja plebiscytów i nagród dla lokalnych przedsiębiorców.....	19
2.6.3.	Organizacja „Dni kariery” dla uczniów klas maturalnych i studentów.....	19
3.	Działania zakładane na lata 2016-2018/2020	20
3.1.	Wsparcie inwestycji	20
3.1.1.	Formuła realizacji wsparcia	20
3.1.1.1.	Projekty partnerskie	20
3.1.1.2.	Projekty indywidualne	20
3.1.2.	Schemat realizacji	20
3.1.2.1.	Projekty partnerskie	20
3.1.2.2.	Projekty indywidualne.....	21
3.1.3.	Przewidywane działania	21
3.2.	Wsparcie eksportu	22
3.2.1.	Formuła realizacji wsparcia	22
3.2.1.1.	Projekty realizowane przez samorząd województwa	22
3.2.1.2.	Projekty realizowane przez klastry	23
3.2.1.3.	Projekty indywidualne realizowane przez inne podmioty	23
3.2.2.	Schemat realizacji	23
3.2.2.1.	Projekty realizowane przez samorząd województwa	23
3.2.3.	Projekty realizowane przez klastry	24
3.3.	Projekty o charakterze łączonym inwestycyjno-eksportowym	25
3.3.1.	Formuła realizacji wsparcia	25
3.3.2.	Schemat realizacji	26
3.4.	Kraje będące głównymi adresatami promocji eksportowej realizowanej w ramach projektów własnych regionu	26

3.4.1.	Kraje z największą wymianą handlową z regionem:	26
3.4.2.	Kraje z dużym potencjałem współpracy międzynarodowej, z którymi region ma zaawansowaną współpracę w różnych dziedzinach m.in.:	26
3.4.3.	Inne kraje, z którymi współpraca może przynieść wymierne korzyści gospodarcze i umożliwić lokalnym firmom zwiększenie wpływów z działalności eksportowej, np.:	26
4.	Ograniczenia w uzyskaniu dofinansowania	27

1. Wprowadzenie

Pod względem liczby ludności województwo kujawsko-pomorskie należy do stosunkowo niedużych regionów Unii Europejskiej. W roku 2009 liczba ludności wynosiła 2,068 mln mieszkańców, co stanowiło ok. 0,4% populacji UE. Region kujawsko-pomorski cechuje przeciętny poziom rozwoju gospodarczego. W 2008 roku PKB/cap osiągnął 12.200 PPS (niespełna połowę jego przeciętnej wartości w Unii Europejskiej). Był to jednak poziom wyższy niż odnotowano na niektórych obszarach nowych krajów członkowskich UE, w szczególności w regionach: rumuńskich, bułgarskich, węgierskich i słowackich. Równocześnie województwo w skali posiadanego terytorium i ludności zajmuje 10 miejsce w skali kraju jednak wytwarzany PKB stawia je już na 8 pozycji.

Z uwagi na tradycje industrialne, korzystne położenie komunikacyjne oraz bliskość dużych miast Polski województwo kujawsko-pomorskie wykorzystало w większym stopniu potencjał w zakresie pozyskania inwestycji na środki trwałe w przemyśle, niż na potrzeby pozostałych działów gospodarki. Istnieją przy tym jeszcze rezerwy wynikające z potencjału ludnościowego. Jest to zarazem zjawisko charakterystyczne dla regionów, które osiągnęły zbliżony poziom rozwoju gospodarczego.

W przyszłości napływ inwestycji warunkowany będzie dalszym wzrostem gospodarki, a także utrzymaniem lub wręcz powiększeniem potencjału ludnościowego. Zauważyć można, iż istnieje silny związek pomiędzy absorpcją inwestycji na środki trwałe, a wielkością zaludnienia i wartością uzyskiwanego produktu krajowego w regionach.

W odniesieniu do inwestycji przeznaczonych na tworzenie środków trwałych w przemyśle sytuacja jest trochę inna, gdyż na przepływy kapitału mają wpływ walory lokalizacyjne poszczególnych regionów, tradycje przemysłowe, położenie komunikacyjne oraz zachęty stosowane przez władze państwowe i regionalne.

W Regional Innovation Scoreboard 2016 województwo kujawsko-pomorskie zostało sklasyfikowane, jako tzw. „skromny innowator” wśród europejskich regionów (podobnie jak 10 innych województw), zajmując tym samym 14 miejsce wśród polskich regionów.

2. Stan istniejący.

2.1. Informacje ogólne o regionie

Województwo kujawsko-pomorskie posiada stosunkowo dobrze rozwinięte wszystkie podstawowe gałęzie gospodarki. W skali kraju region wykazuje wysoki potencjał przemysłowy, rolniczy, uzdrowiskowy i turystyczny. Województwo posiada gęstą, równomiernie rozwiniętą sieć osadniczą z centralnym położeniem głównych ośrodków, co stwarza dogodne warunki obsługi ludności na każdym poziomie hierarchicznym i funkcjonalnym. Dośrodkowy układ sieci transportowych umożliwia stworzenie efektywnego systemu regionalnego transportu publicznego, jednakże dostępność transportowa w relacjach międzynarodowych i międzyregionalnych jest słaba.

Region należy do najniższych w kraju w kwestii trwale wysokiego poziomu bezrobocia i mało rozwiniętej przedsiębiorczości. Niski jest także poziom kapitału ludzkiego i społecznego. Istniejące przedsiębiorstwa w większości nie są innowacyjne i mało inwestują w działalność badawczo-rozwojową. W ujęciu podregionalnym województwo charakteryzuje się dużymi dysproporcjami w rozwoju społeczno-gospodarczym.

2.2. Inteligentne specjalizacje województwa kujawsko-pomorskiego

(źródło: Inteligentne specjalizacje województwa kujawsko-pomorskiego. Charakterystyka obszarów inteligentnych specjalizacji dla projektów realizowanych w ramach Regionalnego Programu Operacyjnego Województwa Kujawsko-Pomorskiego na lata 2014-2020 - załącznik do Stanowiska Zarządu Województwa Kujawsko-Pomorskiego z dnia 29 czerwca 2016r., pełna treść dokumentu dostępna na www.innowacje.kujawsko-pomorskie.pl)

W wyniku przeprowadzonego procesu wyłaniania Inteligentnych Specjalizacji Województwa Kujawsko-Pomorskiego w regionie wyróżniono trzy typy IS:

- Inteligentne specjalizacje oparte na wartościach – stanowiące podstawę do uzyskania wsparcia ze środków RPO WKP w ramach CT 1 oraz preferencji w uzyskaniu wsparcia w ramach CT 3.
- Inteligentne specjalizacje oparte na technologiach realizujących inteligentne specjalizacje oparte na wartościach.
- Inne.

2.2.1. Inteligentne specjalizacje oparte na wartościach:

IS oparte na wartościach to obszary charakteryzujące się pełną dojrzałością zaobserwowaną w regionie. W ramach tych obszarów możliwe jest jasne sprecyzowanie konkretnych zasobów gospodarczych i naukowych, wartości, zakresu celów i efektów, jakie mogą zostać osiągnięte w danej dziedzinie.

2.2.1.1. Zdrowa i bezpieczna żywność

Skupiająca się na innowacyjnej produkcji, przetwórstwie żywności, jak i innowacyjnych opakowaniach, metodach certyfikacji/kontroli jakości, oraz nowoczesnej i skonkretyzowanej edukacji konsumenckiej.

Idea specjalizacji w dziedzinie najlepszej bezpiecznej żywności wynika z funkcjonowania przestrzenno-czasowego układu, ukształtowanego, jako system „od pola do stołu” wraz ze wszystkimi powiązаныmi aspektami produkcyjnymi i usługowymi. Bezpieczeństwo żywności odnosi się do łańcucha żywnościowego, rozumianego, jako sekwencja rozmaitych etapów i procesów zachodzących w produkcji, przetwórstwie, dystrybucji, magazynowaniu, postępowaniu z żywnością oraz jej składnikami, począwszy od produkcji pierwotnej, aż do finalnej konsumpcji. To również ogół kształtowanych warunków i podejmowanych działań na wszystkich etapach produkcji i obrotu żywnością w celu zapewnienia ochrony zdrowia i życia człowieka. Specjalizacja obejmuje również branże powiązane, takie jak: produkcja nawozów i opakowań oraz procesy logistyczne (np. dystrybucja, magazynowanie).

Oczekiwane rezultaty wsparcia obszaru IS:

- innowacyjne podejścia do edukacji żywieniowej i związanych z nią usług kierowanych do różnych grup wiekowych konsumentów, wypracowane w oparciu o najnowszą wiedzę o zdrowej i zbilansowanej diecie oraz oparte na eksperymentalnych badaniach behawioralnych z udziałem konsumentów,

- wprowadzanie innowacyjnych produktów konsumenckich wykorzystujących regionalną zdrową żywność,
- wprowadzanie innowacyjnych nawozów, metod produkcji, wytwarzania i przetwórstwa oraz magazynowania żywności, mających na celu utrzymanie jej jakości i przy minimalnym wpływie na środowisko naturalne (np. gospodarka odpadami, biodegradowalne opakowania, organiczne nawozy),
- wprowadzenie innowacyjnych podejść do zapewnienia jakości żywności w oparciu o nowe metody, technologie i procesy kontroli i certyfikacji,
- wzmacnianie regionalnych marek poprzez innowacyjne modele biznesowe i innowacje marketingowe (również wykorzystujące wzornictwo i nowe materiały w opakowaniach), prowadzące do wzrostu konkurencyjności województwa kujawsko-pomorskiego (m.in. rozwój eksportu, powstawanie nowych miejsc pracy i nowych technologii, wzrost PKB regionu).

2.2.1.2. Zdrowie i turystyka zdrowotna

Skupiająca się na innowacyjnej i spersonalizowanej diagnostyce i szerokim wachlarzu opieki i profilaktyki, również poprzez zaawansowaną i nowoczesną turystykę (rehabilitacja, sanatoria, rekreacja etc.).

Specjalizacja bazuje na silnym potencjale naukowym w obszarze nauk medycznych oraz zasobach, doświadczeniu i infrastrukturze, w zakresie lecznictwa sanatoryjnego, szpitalnego, usług medycznych i rehabilitacyjnych, które mogą być wspierane przez psychologię i odwołuje się do obecnych w województwie zasobów, doświadczeń i infrastruktury, ściśle związanych z przedmiotem specjalizacji, których dalszy rozwój i wykorzystanie stanowiąc może jeden z filarów proinnowacyjnego rozwoju regionu.

Oczekiwane rezultaty wsparcia obszaru IS:

- powstanie innowacyjnych metod, produktów, technologii i usług opartych na zaawansowanych, certyfikowanych i akredytowanych metodach diagnostycznych, opracowanie nowych metod diagnostycznych, badań laboratoryjnych, technologicznych, klinicznych w oparciu o bezpośredni lub zdalny kontakt z pacjentem,
- nowatorskie podejście do edukacji zdrowotnej i propagowanie zdrowego trybu życia, dążące do podniesienia świadomości prozdrowotnej,
- wprowadzanie innowacyjnych metod organizacyjnych i modeli biznesowych w regionalnych podmiotach leczniczych i rekreacyjnych, w efekcie, czego doprowadzenie do wzrostu konkurencyjności województwa kujawsko-pomorskiego (m.in. rozwój turystyki zdrowotnej, powstawanie nowych miejsc pracy i nowych technologii, wzrost PKB regionu).

2.2.1.3. Zaawansowane materiały i narzędzia

Specjalizacja przede wszystkim skupia się na innowacyjnych materiałach i tworzywach, które są wykorzystywane do nowatorskiej produkcji przedmiotów (maszyny, narzędzia, opakowania etc.).

Specjalizacja w dziedzinie produkcji narzędzi i wyrobów z tworzyw sztucznych bazuje na znacznej liczbie firm MŚP specjalizujących się w produkcji komponentów chemicznych, narzędzi do produkcji wyrobów z tworzyw sztucznych i metali oraz produkcji wyrobów finalnych z tworzyw sztucznych. Dziedzina producentów narzędzi i wyrobów z tworzyw sztucznych skupia małe i średnie przedsiębiorstwa charakteryzujące się dużą elastycznością i wysoką konkurencyjnością. W obszarze produkcji komponentów działają duże koncerny chemiczne o szerokim asortymencie produktowym i znacznej mocy produkcyjnej.

Oczekiwane rezultaty wsparcia obszaru IS:

- wprowadzanie innowacyjnych procesów produkcji oraz produkcja innowacyjnych narzędzi do obróbki i formowania metali i tworzyw sztucznych,
- wprowadzanie innowacyjnych procesów produkcji oraz innowacyjnych wyrobów z tworzyw sztucznych oraz produkcja innowacyjnych komponentów chemicznych przy najniższym oddziaływaniu i szkodliwości na odbiorcę i środowisko naturalne,
- wzmacnianie regionalnych marek poprzez wprowadzanie innowacyjnych modeli biznesowych i wspieranie internacjonalizacji regionalnych firm, w efekcie czego doprowadzenie do wzrostu konkurencyjności Województwa Kujawsko-Pomorskiego (m.in. rozwój eksportu, powstawanie nowych miejsc pracy i nowych technologii, wzrost PKB regionu).

2.2.1.4. Transport i mobilność

W przypadku tej IS, jej dojrzałość została sprecyzowana jako potencjał możliwy do wykorzystywania w procesach przemieszczenia się, sprawnej komunikacji i wykorzystania do tego zasobów jakie posiada region (szlaki wodne, lądowe, potencjał produkcyjny urządzeń transportowych).

Radykalny rozwój funkcji gospodarczych, związanych z wykorzystywaniem szlaków transportu lądowego i wodnego (żegluga śródlądowej), logistyki, działalności gospodarczej w dziedzinie transportu i handlu. Specjalizacja bazuje na potencjale regionu wynikającym z waloru położenia oraz posiadanych zasobów naturalnych o przeznaczeniu logistyczno-transportowym – szlaki wodne, a także wynikającym z ukształtowanego i rozwijanego układu i infrastruktury na potrzeby transportu lądowego – szlaki lądowe. Produkcja urządzeń transportu drogowego i kolejowego wraz z produkcją części i podzespołów oraz produkcją automatyki przemysłowej. Dziedzina urządzeń transportowych i automatyki przemysłowej bazuje na długoletniej tradycji regionu w dziedzinie wytwarzania części samochodowych, naprawy urządzeń transportowych kolejowych i drogowych, wytwarzania układów pomiarowych i łącznikowych, a także istniejącemu zapleczu naukowemu w zakresie mechaniki, budowy maszyn i pojazdów oraz automatyki przemysłowej.

Oczekiwane rezultaty wsparcia obszaru IS:

- projektowanie i produkcję innowacyjnych urządzeń transportu drogowego i kolejowego wraz z produkcją części i podzespołów o możliwie jak najniższym oddziaływaniu i szkodliwości na odbiorcę i środowisko (np. elektryfikacja transportu, wykorzystywanie OZE jako energii napędowej),
- innowacyjne usługi i produkty pozwalające na wykorzystanie szlaków lądowych i wodnych,
- wprowadzanie innowacyjnych produktów opartych na akredytacji i homologacji,
- wzmacnianie regionalnych marek poprzez innowacyjne modele biznesowe w obszarze IS, prowadzących do wzrostu konkurencyjności województwa kujawsko-pomorskiego (m.in. rozwój eksportu, powstawanie nowych miejsc pracy i nowych technologii, wzrost PKB regionu).

2.2.1.5. Dziedzictwo kulturowe i przemysły kreatywne

Podstawą do ukształtowania się tej IS jest ogromny zasób regionu jakim jest „żywe laboratorium”, które samo w sobie stanowi wielki potencjał do rozwoju innowacyjnych i nowatorskich metod, technik i technologii konserwatorskich, prezentacji zasobów, ochrony. Ponadto, zauważono, że region to również płynnie rozwijający się obszar designu (przemysłowy, użytkowy, kulturowy,) jak i branż kreatywnych (m.in. gry).

Wykorzystanie walorów regionalnych w dziedzinie kultury i sztuki, jako czynników rozwoju i kształtowania proinnowacyjnych postaw społeczeństwa. Rozwój przemysłów kreatywnych, opartych na zasobach kapitału intelektualnego, potencjału kulturowego oraz sztuce. Badania służące wypracowaniu i stosowaniu technik i technologii konserwacji zabytków, opartych o najnowsze osiągnięcia nauki (fizyki, chemii i innych nauk). Rozwój i kształtowanie postaw proinnowacyjnych całej społeczności regionu. Dynamiczny rozwój działalności twórczych, kreatywności związanej z efektywnym wykorzystaniem regionalnych zasobów kultury, sztuki i dziedzictwa historycznego i ich komercjalizacji.

Oczekiwane rezultaty wsparcia obszaru IS:

- powstawanie i wdrożenie innowacyjnych metod, usług oraz technologii konserwacji i restauracji zabytków,
- wdrożenie innowacyjnych metod, usług oraz technologii w branży przemysłów kreatywnych,
- tworzenie nowych rozwiązań: produktów i usług sektora kreatywnego (design, moda, architektura, nowe media i gry, reklama itd.), prowadzących do wzrostu konkurencyjności województwa kujawsko-pomorskiego (m.in. rozwój eksportu, powstawanie nowych miejsc pracy i nowych technologii,
- organizowanie i promowanie przedsięwzięć artystycznych, kulturalnych i rozrywkowych o charakterze lokalnym, krajowym i międzynarodowym, w tym: krajowych i międzynarodowych festiwali i przeglądów, spektakli, koncertów, wystaw, warsztatów, konferencji, cyklicznych wydarzeń,
- włączanie tradycji i tożsamości kulturowej w nowoczesność dzięki innowacyjnym przemysłom kreatywnym i nowatorskim rozwiązaniom,

- wzmacnianie regionalnych marek i tradycji, poprzez wprowadzanie innowacyjnych modeli biznesowych oraz umiędzynarodowieniu przedsiębiorstw funkcjonujących w obszarze IS, w efekcie czego doprowadzenie do wzrostu konkurencyjności województwa kujawsko-pomorskiego (m.in. powstawanie nowych miejsc pracy i nowych technologii, wzrost PKB regionu, wzrost atrakcyjności turystycznej regionu).

2.2.2. Inteligentne specjalizacje oparte na technologiach realizujących inteligentne specjalizacje oparte na wartościach (horyzontalne inteligentne specjalizacje).

Rozwiązania będące w zakresie poniższych inteligentnych specjalizacji znajdują swoje zastosowanie w każdej z opartych na wartościach inteligentnych specjalizacjach. Pełnią one bardzo istotne role w dopełnieniu i funkcjonalnej realizacji założeń IS opartych na wartościach. Ukształtowanie się IS horyzontalnych ma kluczowe znaczenie w procesie oddziaływania stanu końcowego (wyjściowego, pożądanego) danej IS i jej wartości, na obecny stan (wejściowy, początkowy). IS horyzontalna ma za zadanie podtrzymywać, uzupełniać i wspierać główną wartość IS. Dzięki temu, że IS opartą na wartościach może „wspierać” jedna, dwie lub wszystkie razem z IS horyzontalnych, możemy otrzymać efekt inteligentnego sprzężenia/łączenia się wszystkich IS.

2.2.2.1. Technologie informacyjno-komunikacyjne (ICT)

IS bazuje na wiedzy i rezultatach badań w obszarze informatyki, multimediów, programowania i przetwarzania informacji, wymaganiach sformułowanych w Europejskiej Agendzie Cyfrowej, bogatym zapleczu naukowym, a także stale rozwijającym się potencjale gospodarczym w tym obszarze. ICT ma za zadanie wspieranie oraz uzupełnianie o nowatorskie rozwiązania, każdą z IS opartych na wartościach m.in. poprzez: budowę aplikacji, systemów IT i wysoko zaawansowanych oprogramowań, dostarczanie produktów multimedialnych, przetwarzanie informacji oraz świadczenie usług ICT w oparciu o internet nowej generacji.

2.2.2.2. Eko innowacje

Potencjał wspiera IS regionu poprzez opracowywanie i wdrażanie innowacji pozwalających obniżyć energochłonność, materiałochłonność oraz poziom szkodliwych emisji procesów i produktów we wszystkich obszarach IS. Potencjał wspiera nowe modele biznesowe gospodarki o obiegu zamkniętym, wykorzystujące technologie obniżające produkcje odpadów, jak też dążące do bardziej efektywnego wykorzystywania i gospodarowania odpadami. Potencjał obejmuje również wprowadzanie innowacyjnych urządzeń i technologii do produkcji energii odnawialnej z wykorzystaniem zasobów naturalnych (np. energia słoneczna, wiatrowa, wodna). Ważnym aspektem potencjału jest ocena wpływu innowacyjnych rozwiązań na środowisko naturalne i zdrowie, przy jednoczesnym oszacowaniu skutków ekonomicznych, a także wpływu na turystykę, jakość życia mieszkańców i produkcję żywności.

2.2.2.3. Automatyka przemysłowa

Dziedzina automatyki przemysłowej bazuje na istniejącym potencjale i długoletniej tradycji regionu w dziedzinie wytwarzania części maszyn, naprawy urządzeń, wytwarzania układów pomiarowych i łącznikowych oraz czujników, a także istniejącemu zapleczu naukowemu w zakresie mechaniki i budowy maszyn i automatyki przemysłowej. Celem potencjału jest wspieranie i uzupełnianie wszelkich działań służących do efektywnej pracy i realizacji każdej z IS opartej na wartościach, m.in. poprzez stosowanie automatyki w procesach produkcji.

2.2.3. Inne – przedsiębiorcze odkrywanie

Obszar „inne” zakłada „przedsiębiorcze odkrywanie”, czyli trwałe i aktywne zaangażowanie przedsiębiorców w tworzenie regionalnej polityki innowacyjnej. Oznacza to, że lokalna gospodarka winna dostarczać informację zwrotną na temat procesów ją kształtujących oraz określać swoje potrzeby, co dobrze wpisze się w wizję inteligentnej specjalizacji jako dziedziny kreatywnej i otwartej na zmiany. Ważne jest, aby podejmowane działania w tym obszarze charakteryzowały się wysoką jakością, użytecznością naukową i gospodarczą.

2.3. Struktura gospodarki, wiodące sektory.

2.3.1. Sektor celulozowo-papierniczy

Województwo kujawsko-pomorskie jest szczególnie ważnym krajowym dostawcą produktów przemysłu celulozowo-papierniczego. W roku 2010 region dostarczył ponad 1/5 krajowej wartości produkcji sprzedanej przemysłu celulozowo-papierniczego. Na tak wysoką rangę województwa największy wpływ wywiera spółka akcyjna Mondi Świecie.

Spółka ta utworzona została na bazie prywatyzacji należących do największych w Polsce zakładów celulozowo-papierniczych, zawdzięczających swoją lokalizację dogodnemu położeniu w dolnym odcinku Wisły i dostępowi do zasobów leśnych Polski północnej. Mondi Świecie S.A. jest producentem wysokiej jakości papierów do produkcji tektury falistej oraz worków papierowych. Spółka należy do pięciu głównych producentów asortymentów opakowaniowych dla przemysłu produkcji worków i tektury falistej w Europie. Mimo dużej skali i wodochłonności produkcji, spółka jest przyjazna dla środowiska przyrodniczego dzięki wprowadzonym licznym certyfikowanym systemom zarządzania (m.in. ISO 9001, ISO 14001, FSC-CoC).

Przetwórstwo celulozy na papier, tekturę falistą, opakowania z papieru i tektury oraz papierowe artykuły gospodarstwa domowego, również wymagające bliskości dużej rzeki, ale także dostępu zasobów pracy znalazło także dogodne warunki lokalizacyjne w nadwiślańskich dużych i średnich miastach województwa, czyli w Toruniu i Bydgoszczy. Tam zostały zlokalizowane firmy takie jak: Toruńskie Zakłady Materiałów Opatrunkowych oraz MMP Neupack Polska Sp. z o.o. Natomiast w oparciu o korzystne warunki zaopatrzenia w materiały w Świeciu powstała spółka Bart. Na dalszy rozwój sektora celulozowo-papierniczego na Kujawach korzystnie oddziałują niższe niż przeciętnie w Polsce koszty robocizny w tej branży, którym towarzyszy ponadprzeciętna wydajność pracy.

2.3.2. Sektor chemiczny

Drugim sektorem o znaczeniu ponadregionalnym jest przemysł **chemiczny** (11% udziału w krajowej wartości produkcji sprzedanej). Przemysł chemiczny rozwinął się na Kujawach dzięki dostępowi do

dużych ilości wody z Wisły, położeniu komunikacyjnemu (Centralna Magistrala Kolejowa, obecności bazy surowcowej (sól kamienna, wapienie) oraz zapotrzebowaniu na produkty chemiczne ze strony dobrze rozwiniętego rolnictwa.

Zaplecze naukowo-badawcze i dobrze rozwinięte otoczenie biznesu (m.in. Instytut Inżynierii Materiałów Polimerowych i Barwników w Toruniu, Bydgoski Klaster Przemysłowy), dostęp do wykwalifikowanych, a zarazem charakteryzujących się bardzo wysoką wydajnością pracy kadr oraz podatność na innowacyjne rozwiązania sprawiły, że przemysł chemiczny na Kujawach podtrzymuje swoje długotrwałe tradycje rozwoju. Do dzisiaj do największych w Polsce przedsiębiorstw przemysłowych należą zakłady Anwil SA GK we Włocławku, produkujące polichlorek winylu, nawozy azotowe i wodorotlenek sodu. W gronie największych firm chemicznych w Polsce znalazły się ponadto Soda Polska Ciech sp. z o.o. GK w Inowrocławiu oraz Indorama Polymers we Włocławku.

Tradycje przemysłowe oraz duże walory lokalizacyjne spowodowały, że województwo umacnia swoją pozycję producenta tworzyw sztucznych i produktów powstałych na ich bazie. Jest to możliwe dzięki powstaniu kolejnych firm z udziałem kapitału zagranicznego takich jak: Plastica sp. z o.o., Nitrochem SA, Hanplast sp. z o.o., Brüggmann sp. z o.o. Powstały także nowe innowacyjne firmy zajmujące się produkcją opakowań z tworzyw sztucznych (Supravis Group Saw Bydgoszczy oraz WIP sp. z o.o. w Aleksandrowie Kujawskim). Dotyczy to w szczególności spółki Plastica sp. z o.o. trzykrotnie wyróżnionej tytułem Gazeli Biznesu, będącej jedynym w Polsce wytwórcą paroprzepuszczalnych folii i laminatów. Spółka jest ważnym producentem bezpiecznych opakowań medycznych, odzieży ochronnej, a także opakowań giętkich.

2.3.3. Sektor rolno-spożywczy

Województwo kujawsko-pomorskie to także ważny krajowy dostawca żywności (7% wartości krajowej produkcji sprzedanej. Na Liście 2000 przemysł spożywczy Kujaw jest reprezentowany przez branże: mięsną, cukrowniczą, olejarską, mleczarską, zbożową, produkcję gotowych dań i posiłków oraz pozostałych produktów spożywczych. Największe przedsiębiorstwa to Zakłady Tłuszczowe Kruszwica S.A. oraz Krajowa Spółka Cukrowa SA GK w Toruniu zawdzięczające tradycje produkcyjne uprawom roślin przemysłowych na żyznych glebach Kujaw.

Specjalizacja w produkcji zbóż zaowocowała lokalizacją takich wyróżniających się pod względem wielkości firm jak: Cereal Partners Poland Toruń- Pacific oraz Młyny Szczepanki Sp. z o.o. (obecna na Liście 2000 publikowanej w „Rzeczpospolitej” w roku 2009). Wysoki poziom intensywności produkcji zwierzęcej ma swoje odzwierciedlenie w obecności przedsiębiorstw przemysłu mięsnego i drobiarskiego oraz mleczarskiego, reprezentowanego przez firmy: Drobex Sp. z o.o. w Solcu Kujawskim. W roku 2009 na Liście 2000 największych firm w Polsce znalazły się także zakłady mięsne: PW Kier w Chełmnie, Zakłady Mięsne Mat Sp. z o.o. w Czerniewicach, Zakłady Mięsne Nowe w Nowych, Prosiaczk Sp. z o.o. z Jeżewa, a także Spółdzielnia Mleczarska ROTR w Rypinie i Proszkownia Mleka Sp. z o.o., w Piotrkowie Kujawskim, Abramczyk Sp. z o.o., GlobalMalt polska Sp. z o.o..

Na Kujawach, dzięki dobremu położeniu względem krajowego rynku zbytu i spełnieniu warunków technologicznych, rozwinęła się także produkcja gotowych dań i posiłków, której liderem jest Frosta Sp. z o.o. w Bydgoszczy (obecna na „Liście 2000” Rzeczypospolitej w 2009 r). Znane są także w całej Polsce zakłady cukiernicze: Jutrzenka Colian Sp. z o.o. - oddział w Bydgoszczy, Fabryka Cukiernicza Kopernik SA w Toruniu oraz Rieber Foods Polska we Włocławku.

Przemysł spożywczy jest rozmieszczony w licznych miejscowościach regionu, co daje możliwości współpracy w zakresie tworzenia produkcji żywności wysokiej jakości w różnych rejonach województwa, nie tylko w najbardziej atrakcyjnej aglomeracji bydgosko-toruńskiej.

2.3.4. Sektor elektromaszynowy

Do ważnych sektorów gospodarki województwa kujawsko-pomorskiego należy zaliczyć produkcję maszyn i urządzeń. Jest to wynikiem długotrwałych tradycji rozwoju tego przemysłu w Bydgoszczy i Toruniu, czego efektem jest obecność dobrze wykwalifikowanych kadr technicznych oraz zaplecza naukowo-badawczego, tworzonego m.in. przez Ośrodek Badawczo-Rozwojowy Urządzeń Sterowania Napędów w Toruniu, Laboratorium Badawcze Maszyn i Urządzeń J.N.B. „Eurovita” Sp. z o.o., a także szkoły wyższe o profilu technicznym (UMK w Toruniu, UTP i UKW w Bydgoszczy).

Istotne znaczenie ma także położenie komunikacyjne sprzyjające powstawaniu w województwie licznych przedsiębiorstw o charakterze montażowym oraz ich kooperantów, a także popyt na tabor kolejowy wynikający z pełnienia przez Bydgoszcz funkcji węzła kolejowego. Stąd w skali całego kraju wyróżnia się przedsiębiorstwo PESA Bydgoszcz S.A. dostarczające nowoczesne środki transportu, np. Pesa Dart. Nowoczesne rolnictwo Kujaw spowodowało z kolei zapotrzebowanie na maszyny rolnicze, co daje korzyści spółce z o.o. Unia zlokalizowanej w Grudziądzu. W województwie dobre warunki prowadzenia działalności gospodarczej znalazły także spółki akcyjne, zajmujące się produkcją aparatury rozdzielczej (Aparator SA) oraz wytwarzaniem urządzeń dźwigowych i chwytaków (TZUO Towimor).

2.3.5. Sektor elektroniczny

Ważnym kierunkiem rozwoju przemysłu jest przemysł komputerowy oraz produkcja sprzętu RTV i AGD. W ciągu ostatnich kilku lat dzięki przygotowaniu atrakcyjnej oferty inwestycyjnej w gminie Łysomice (podstrefa ekonomiczna) nastąpił rozwój przemysłu wysokich technologii głównie za sprawą utworzenia Sharp Manufacturing Poland Sp. z o.o. produkującej telewizory LCD. W toku licznych przekształceń firmę Sharp zastąpiła firma UMC która kontynuuje produkcję w zakresie RTV. Obecne w sektorze są także takie firmy jak IQTor, Teleplan, Sensata i Tyco Electronics.

2.3.6. Sektor przemysłu lekkiego

W województwie kujawsko-pomorskim dobrze rozwija się także przemysł lekki reprezentowany przez spółki z ograniczoną odpowiedzialnością Bella w Toruniu i Seni w Brodnicy, które produkują artykuły higieniczne dla dorosłych i dzieci. Jest to kierunek produkcji o dużych perspektywach rozwojowych zważywszy na łączenie produkcji z potrzebami prozdrowotnymi.

2.3.7. Sektor meblowy

Do konkurencyjnych kierunków produkcji można także zaliczyć produkcję mebli. Ten rodzaj produkcji jest głównie reprezentowany przez spółkę z o.o. HF Helvetia Furniture Sp. z o.o. z Bydgoszczy, Adriana Furniture, Bydgoskie Fabryki Mebli oraz Fabrykę Mebli Gala Collezione. W produkcji mebli medycznych przoduje firma Stolter, a mebli biurowych dostarczają przedsiębiorstwa Wutech i Poltech.

2.3.8. Sektor usług BPO SSC

Za atrakcyjne, aczkolwiek wymagające silnego „zakorzenienia” w konkretnym regionie, należy uznać usługi BPO. Są one reprezentowane w regionie przez firmy zlokalizowane w Bydgoszczy i Toruniu (z zauważalną przewagą Bydgoszczy). Należą do nich m. in.: Livingston Poland Sp. z o.o., Atos IT Services Sp. z o.o., CTDSP Sp. z o.o. & Co. sp. k., Opus Capita, PBS Polska Sp. z o.o., Teleplan Polska Sp. z o.o., NMG Sp. z o.o.. Największa z nich to firma Nokia (d. Alcatel-Lucent) z oddziałem w Bydgoszczy, od kilku lat oferująca m.in. hosting aplikacji i usługi zdalnego zarządzania sieciami, jak również prace projektowe na potrzeby sprzedaży dla klientów zagranicznych.

Wśród firm z sektora nowoczesnych usług zauważalna jest silna na tle kraju reprezentacja firm z sektora IT. Sektor ten ma w regionie silną reprezentację również w zakresie firm niezwiązanych z branżą BPO/SSC a reprezentującą obszar tzw. „branż kreatywnych”. Znakomitym przykładem jest tu firma Vivid Games z Bydgoszczy, developer gier na platformy mobilne.

2.4. Dotychczasowe działania prowadzone przez samorząd województwa

2.4.1. Inwestycje

2.4.1.1. Obsługa projektów inwestycyjnych

Obsługa projektów inwestycyjnych oznacza informowanie potencjalnych inwestorów o dostępnych terenach, informowanie ich o warunkach prowadzenia działalności gospodarczej w Polsce, obowiązujących normach prawnych, informowanie o instrumentach wsparcia inwestycji na poziomie krajowym, regionalnym i lokalnym, organizowanie spotkań z przedstawicielami zainteresowanych jednostek samorządu terytorialnego: wojewódzkich, powiatowych i gminnych, urzędów pracy oraz innych instytucji obsługi biznesu. Do obsługi projektów inwestycyjnych, w 2004 roku powołano Kujawsko-Pomorskie Centrum Obsługi Inwestorów (K-P COI). Kompleksowa obsługa inwestorów odbywa się zgodnie ze standardami Polskiej Agencji Informacji i Inwestycji Zagranicznych/ Polskiej Agencji Inwestycji i Handlu (PAIIIZ/PAIIH), której K-P COI jest autoryzowanym partnerem, zgodnie z umową podpisaną przez Województwo Kujawsko-Pomorskie i PAIIIZ/PAIIH. W myśl tej umowy K-P COI weryfikuje i aktualizuje tzw. formatki opisowe terenów inwestycyjnych otrzymane z jednostek samorządu terytorialnego. K-P COI audytuje tereny w oparciu o dostarczone formatki samodzielnie lub z udziałem przedstawicieli PAIIIZ/PAIIH -u.

Ilość obsłużonych projektów inwestycyjnych jest zależna od kilku czynników: nadesłanych zapytań bezpośrednich ze strony inwestora, nawiązanych kontaktów w trakcie imprez targowych oraz częstotliwości napływu zapytań z PAIIIZ/PAIIH. Ważnym źródłem informacji o dostępnych terenach są zasoby PAIIIZ/PAIIH -u, który jest pierwszym punktem kontaktowym w Polsce. PAIIIZ/PAIIH, w oparciu o ankiety zapotrzebowania dostarczone inwestorowi analizuje rynek dostępnych terenów i kontaktuje się z wybranymi regionami lub przekazuje informację o zainteresowaniu danym terenem na podstawie selekcji wcześniej dokonanej przez inwestora. Najczęściej jednak potencjalni inwestorzy kontaktują się z K-P COI bezpośrednio. W latach 2010-2016 średnia liczba projektów obsłużonych w skali roku wynosiła 45, w tym zapytań otrzymanych poprzez PAIIIZ/PAIIH było ok. 20.

2.4.2. Prowadzenie szkoleń dla samorządów

Szkolenia dla samorządów w zakresie obsługi inwestorów dotyczą głównie kwestii odpowiedniego przygotowania ofert inwestycyjnych, w tym tzw. formatki opisowych, zapoznania się z aktualnymi instrumentami wsparcia inwestorów na różnych poziomach administracji, przygotowania strategii promocji regionu w kontekście, nowego okresu finansowania z kujawsko-pomorskiego RPO (np. w

ramach konferencji „Przygotowywanie i promocja terenów inwestycyjnych w regionie w pobliżu strategicznych inwestycji drogowych A1 i S5”, czerwiec 2015). Prowadzone są też audyty terenów inwestycyjnych, które są okazją do bezpośredniej rozmowy i szkolenia pracowników urzędów gminnych w zakresie obsługi inwestora.

2.4.3. Konferencje promujące potencjał inwestycyjny regionu

Nasz region promowany jest na konferencjach specjalistycznych, głównie związanych z branżą usług outsourcingowych (BPO/SSC). W latach 2013-2015 region był obecny na imprezach konferencyjno-wystawienniczych w Reims (2013), Warszawie (2014), Sztokholmie (2014), Amsterdamie (2015) oraz na dwóch konferencjach w Krakowie w maju i czerwcu 2015 r. Specyfika branży sprawia, iż promowany jest na nich potencjał jedynie Bydgoszczy i Torunia jako destynacji dla potencjalnych inwestorów, dostawców usług finansowych, księgowych, projektowania software IT, obsługi technicznej IT klienta, HR itp. Obiekty standardowe dla branży BPO/SSC znajdują się jedynie w największych miastach regionów. KP COI jest także samodzielnym organizatorem konferencji. W latach 2012 – 2015 zorganizowano m.in. konferencję poświęconą bezpośrednim inwestycjom zagranicznym w województwie kujawsko-pomorskim (grudzień 2012), nowoczesnym usługom (październik 2013), rozwojowi terenów inwestycyjnych (marzec 2014) oraz konferencję nt. sektora chemicznego (marzec 2015).

2.4.4. Udział w targach inwestycyjnych

Potencjał inwestycyjny regionu, miast i gmin jest promowany na międzynarodowych targach, m.in. monachijskich targach **Expo Real**, uznawanych za najważniejsze w branży inwestycyjnej. Kujawsko-Pomorskie Centrum Obsługi Inwestorów uczestniczyło w nich, jako wystawca w latach 2010 i 2013-2015 wspólnie z gminami z województwa, które najaktywniej promują swoje tereny inwestycyjne (Bydgoszczą, Toruniem, Włocławkiem, Grudziądem, Inowrocławiem i innymi gminami). Monachium, jako ważne centrum targowe jest także organizatorem imprezy pn. **Transport & Logistic**. KP COI uczestniczyło w 2015 wraz z partnerami projektu promocji terenów przy autostradzie A1, gminami: Grudziądz, Kowal, Brześć Kujawski i Gmina Włocławek. Drugą najważniejszą imprezą stricte inwestycyjną są odbywające się w Cannes targi **MIPIM**. W marcu 2015 r. KP COI uczestniczyło w nich, jako wystawca prezentując tereny inwestycyjne Grudziądz, Torunia, Bydgoszczy, Brodnicy i Włocławka.

2.4.5. Tworzenie analiz wybranych aspektów atrakcyjności inwestycyjnej

Analizy są istotnym elementem pakietu informacyjnego o regionie. Corocznie przygotowywane są ogólne analizy atrakcyjności inwestycyjnej regionów. Podmiotem zlecającym jest Polska Agencja Informacji i Inwestycji Zagranicznych, a przygotowuje ją zespół badaczy Szkoły Głównej Handlowej. Linki do analizy dostępne są na stronie www.paiz.gov.pl i Kujawsko-Pomorskiego Centrum Obsługi Inwestorów. Analizy szczegółowe dotyczące szczególnych sektorów gospodarki przygotowane są na zlecenie regionalnego Centrum Obsługi Inwestorów. W latach 2013-2015 opracowano dwie publikacje dotyczące potencjału usług outsourcingowych w Bydgoszczy i Toruniu (2013) oraz rynku chemicznego w regionie (2014). Publikacje dostępne są w formie elektronicznej i drukowanej w polskiej i angielskiej wersji językowej. Publikacji prac towarzyszy zwyczajowo konferencja tematycznie związana z danym tematem.

2.4.6. Tworzenie bazy danych terenów inwestycyjnych

Do jednych z głównych zadań Kujawsko-Pomorskiego Centrum Obsługi Inwestora oraz Kujawsko-Pomorskiego Centrum Obsługi Inwestorów i Eksporterów, należy aktualizacja oraz tworzenie ofert inwestycyjnych terenów położonych w obrębie regionu. W celu pozyskania inwestorów i wykorzystania potencjału poszczególnych rejonów województwa, jednostki samorządu terytorialnego przy pomocy jednostek COI/COIE przygotowują oferty inwestycyjne. W województwie kujawsko-pomorskim łącznie 47 gmin przedstawiło oferty inwestycyjne typu greenfield (łączna powierzchnia terenów inwestycyjnych wyniosła 2855,4 ha). Oferowane tereny przeznaczone są głównie na działalność usługową oraz produkcyjną, dużo rzadziej mają pełnić funkcje turystyczne czy mieszkalne. Znacznie mniejsza jest oferta hal i magazynów przeznaczonych na inwestycje typu brownfield. Oferty tego typu złożyło 18 gmin. Łączna powierzchnia oferowanych hal i magazynów wyniosła 64 921,99 m², natomiast łączna powierzchnia gruntów to 315 751 m².

Na uwagę zasługuje dobra dostępność informacji dotycząca oferty terenów inwestycyjnych, którą można pozyskać w wersji podstawowej ze strony internetowej Kujawsko-Pomorskiego Centrum Obsługi Inwestora w Toruniu. Pełną ofertę inwestycyjną można otrzymać poprzez kontakt z biurem COI. Na stronie internetowej www.coi.kujawsko-pomorskie.pl dostępne są oferty inwestycyjne oraz informacje gospodarcze w trzech wersjach językowych – oprócz polskiej, również w angielskiej i niemieckiej. Kujawsko-Pomorskie Centrum Obsługi Inwestora pełni ponadto funkcję regionalnego Certyfikowanego Partnera PAliIZ. Oferty inwestycyjne są zróżnicowane pod względem areału, co pozwala na zaspokojenie potrzeb inwestorów zarówno małych, jak i planujących stworzenie dużych, wielkopowierzchniowych obiektów produkcyjnych lub usługowych.

2.5. Eksport

2.5.1. Realizacja misji gospodarczych poza terenem kraju

W latach 2014 – 2015 województwo kujawsko-pomorskie w ramach dwóch projektów współfinansowanych ze środków Unii Europejskiej zrealizowało 7 misji gospodarczych. Misje odbyły się w 5 krajach: w Europie (3 misje w Niemczech, po jednej w Danii i Szwecji) oraz po jednej w Chinach i USA. Udział przedsiębiorców zakwalifikowanych do udziału w misji gospodarczej był finansowany w ramach pomocy *de minimis*. Dwie spośród 7 misji zorganizowano w partnerstwie z największymi samorządami, tj. Miastem Bydgoszcz, Gminą Miasta Torunia i Gminą Miasta Grudziądz. Wśród wspieranych branż znalazły się: narzędziowo-przetwórcza, spożywcza, IT, turystyki medycznej, meblarskiej i stalowo-maszynowej. Misja gospodarcza to wyjazd mający na celu przeprowadzenie rozmów handlowych z potencjalnymi partnerami biznesowymi, który może być połączony z udziałem przedsiębiorcy w targach w charakterze wystawcy, bądź, jako osoby odwiedzającej. Jest to skuteczne narzędzie wspierania przedsiębiorstw z województwa kujawsko-pomorskiego w nawiązywaniu kontaktów eksportowych. W zorganizowanych przez Województwo 7 misjach wzięło udział 66 przedstawicieli firm z terenu województwa kujawsko pomorskiego oraz przedstawiciele dwóch klastrów. Wśród efektów, jakie osiągnęły firmy z udziału w misji, na podstawie opinii samych zainteresowanych wymieniły należy: nawiązanie kontaktów, które mogą zaowocować współpracą handlową, nawiązanie kontaktów z firmami regionu, poznanie trendów i mechanizmów działających na rynku UE i amerykańskim oraz chińskim, nawiązanie kontaktów z dostawcami z odwiedzanego kraju, promocja firmy na odwiedzanym rynku, możliwość nawiązania kontaktu z instytucjami, do których pojedynczy przedsiębiorca ma problem z dotarciem, nawiązanie nieformalnych kontaktów pomocnych

podczas organizacji wyjazdów na targi i konferencje, poszerzenie doświadczenia i wiedzy pracowników biorących udział w misjach.

2.5.2. Usługi informacyjne na rzecz przedsiębiorców z regionu

Od 2011 roku w strukturze organizacyjnej Urzędu Marszałkowskiego Województwa Kujawsko-Pomorskiego funkcjonuje Centrum Obsługi Inwestorów i Eksporterów, powołane na mocy porozumienia ramowego zawartego pomiędzy Ministerstwem Gospodarki a Województwem Kujawsko-Pomorskim. Odgrywa ono istotną rolę w zakresie umiędzynarodowiania przedsiębiorstw poprzez ułatwienie przedsiębiorcom, a także organizacjom zrzeszającym przedsiębiorców, dostępu do kompleksowych, nieodpłatnych usług informacyjnych w zakresie niezbędnym do planowania, organizowania i realizacji eksportu i/lub inwestycji poza granicami Polski.

W grupie usług o charakterze „pro-eksport” znajdują się między innymi takie usługi, jak:

- Udostępnianie kontaktów do potencjalnych, zagranicznych odbiorców z komercyjnej bazy b2b.
- Udostępnianie informacji o zagranicznych, branżowych imprezach targowo-wystawienniczych, misjach gospodarczych organizowanych z Polski i do Polski przez wyspecjalizowane instytucje.
- Przekazywanie danych o uwarunkowaniach eksportowo-inwestycyjnych na rynkach zagranicznych.
- Informowanie o aktywnych instrumentach wsparcia eksportu w obszarze finansowym, usługowym i instytucjonalnym.
- Informowanie o bezpłatnych możliwościach promocji oferty eksportowej polskich firm na rynkach zagranicznych (m.in. za pośrednictwem WPHI Ambasad i Konsulatów RP).
- Informowanie , jak skorzystać z systemu interwencyjnego SOLVIT.

Przy świadczeniu usług Kujawsko-Pomorskie COiE współpracuje z Wydziałami Promocji Handlu i Inwestycji ambasad i konsulatów RP (WPHI) oraz wydziałami gospodarczymi ambasad RP.

Przedsiębiorcy mogą korzystać z usług bezpłatnie a działalność Kujawsko-Pomorskiego Centrum Obsługi Inwestorów i Eksporterów finansowana była z Programu Operacyjnego Innowacyjna Gospodarka oraz budżetu województwa. Obecnie całość finansowania przejął budżet województwa.

2.5.3. Administracja bazą danych ofert współpracy

Centrum Obsługi Inwestorów i eksporterów stworzyło i administruje bazę danych ofert współpracy, która agreguje napływające do COiE zapytania pochodzące zarówno od Wydziałów Promocji Handlu i Inwestycji działających przy ambasadach RP jak i zapytania od zainteresowanych podmiotów, które przekazują je bezpośrednio pracownikom COiE.

2.5.4. Tworzenie analiz wybranych aspektów regionalnego eksportu

Przy planowaniu działań zmierzających do zwiększenia internacjonalizacji przedsiębiorstw województwa kujawsko-pomorskiego niezwykle cenna jest znajomość potencjału województwa, możliwości eksportowych oraz prognoz. Wychodząc z tych założeń Centrum Obsługi Inwestorów i Eksporterów zleciło w 2012 roku opracowanie analizy dotyczącej ww. zagadnień. Analiza pod nazwą: „Analiza atrakcyjności eksportowej województwa kujawsko-pomorskiego” obejmowała okres do 2011 roku. Opracowanie zawiera m.in. takie zagadnienia, jak struktura geograficzno-towarowa eksportu województwa, wartość obrotów handlowych, struktura eksportujących przedsiębiorstw, instrumenty i instytucje wsparcia eksportu, bariery w prowadzeniu działalności eksportowej oraz prognozy i rekomendacje do 2017 roku. Z uwagi na duże zainteresowanie ze strony przedsiębiorców, w 2014 roku

zlecono opracowanie kolejnej analizy. Tym razem dotyczyła ona sektora rolno-spożywczego i, podobnie jak wcześniejsza publikacja, zawierała wszystkie istotne zagadnienia dotyczące stanu aktualnego oraz prognoz dla sektora rolno-spożywczego. Ponadto zawierała plan rozwoju eksportu dla branży do roku 2024. Opracowanie analiz sfinansowane zostało z Programu Operacyjnego Innowacyjna Gospodarka.

2.5.5. Organizacja spotkań informacyjnych i konferencji dla eksporterów z regionu

Jednym z ważniejszych elementów promocji eksportu oraz inwestycji na rynkach zagranicznych są organizowane przez COIE konferencje i spotkania dedykowane przedsiębiorcom.

Ich tematyka dostosowywana jest do zmieniającej się sytuacji w kwestii głównych kierunków eksportowych oraz do potrzeb odbiorców – aktualnych i potencjalnych eksporterów. Gromadzą one liczną rzeszę uczestników. Niektóre wydarzenia organizowane były przy współpracy z partnerami, m.in. Wydziałem Promocji Handlu i Inwestycji w Moskwie, Izby Celnej Torunia, Instytutu Studiów Podatkowych Modzelewski i Wspólnicy czy Polsko-Niemieckiej Izby Przemysłowo Handlowej (AHK Polska).

Wszystkie wydarzenia finansowane były z Programu Operacyjnego Innowacyjna Gospodarka.

2.5.6. Wydawnictwa pro-eksport

W roku 2014 Kujawsko-Pomorskie COIE przy współpracy z firmą Deloitte opracowało i wydało poradnik dla eksporterów (wersja elektroniczna) pt. „Co przyszły eksporter sprawdzić i wiedzieć powinien”. Poradnik, będący przewodnikiem dla firm rozpoczynających działalność eksportową, został wydany również w wersji drukowanej (Ministerstwo Gospodarki) i jest dystrybuowany bezpłatnie wśród firm podczas wszystkich organizowanych spotkań informacyjnych oraz konferencji. Każdy zainteresowany przedsiębiorca, który zgłosi się do COIE, może otrzymać wersję elektroniczną, jak i drukowaną poradnika.

2.5.7. Strona internetowa o charakterze „pro-eksport”

Przedsiębiorcy prowadzący aktywność eksportową lub inwestycyjną poza granicami Polski, bądź planujący jej rozpoczęcie, mają możliwość skorzystania z wielu pomocnych informacji i danych zamieszczanych na bieżąco przez pracowników COIE na stronie internetowej <https://kujawskopomorskie.trade.gov.pl/>. Znajdują się na niej m.in. informacje z zakresu finansowych instrumentów wsparcia aktywności eksportowej czy informacje przekazywane przez Wydziały Promocji Handlu i Inwestycji. Ponadto zamieszczana jest tam aktualizowana baza zapytań ofertowych firm zagranicznych zainteresowanych zakupem towarów lub usług.

2.6. Promocja gospodarcza

2.6.1. Współorganizacja forum gospodarczego

Od wielu lat Region współpracuje ze Stowarzyszeniem Integracja i Współpraca przy organizacji Forum Gospodarczego w Toruniu. W ostatnich latach w ramach forum zorganizowano liczne panele poświęcone tematyce m. in. inwestycji, eksportu, transportu wodnego, promocji art. rolnych, rybołówstwu, edukacji i innowacjom.

2.6.2. Współorganizacja plebiscytów i nagród dla lokalnych przedsiębiorców

Region współuczestniczy w organizacji plebiscytu „Złota setka” Pomorza i kujaw jak i szeregu innych imprez mających nagradzać osiągnięcia przedsiębiorców naszego regionu takich jak „Nasze dobre”, „Menager roku” czy „Top 10”.

2.6.3. Organizacja „Dni kariery” dla uczniów klas maturalnych i studentów

Szczególną rolę region przykłada do promocji wśród przyszłych absolwentów szkół średnich i studentów zatrudnienia w nowoczesnych sektorach związanych z usługami dla biznesu. Celem jest zapoznanie młodzieży z ofertą sektora oraz prezentacja warunków i kultury pracy w nowoczesnych firmach usługowych. Dynamiczny rozwój sektora BPO/SSC w regionie w ostatnich latach stwarza nadzieję na absorpcję w przedsiębiorstwach z tego segmentu znacznej ilości wykształconych absolwentów którzy w innej sytuacji zmuszeni byłiby do szukania pracy poza województwem.

3. Działania zakładane na lata 2016-2018/2020

3.1. Wsparcie inwestycji

Podstawowym celem promocji inwestycyjnej będzie pozyskanie inwestorów na tereny, których uzbrojenie zostało sfinansowane w ramach Regionalnego Programu Operacyjnego Województwa Kujawsko-Pomorskiego na lata 2007-2013, oraz pozyskanie inwestorów na tereny położone w szczególnie atrakcyjnych gospodarczo obszarach województwa:

- Konurbacji Bydgoszczy i Torunia,
- Miast prezydenckich Włocławka, Grudziądz i Inowrocławia,
- Obszarów położonych wzdłuż istniejących i powstających autostrad i dróg ekspresowych (A1, S5 i S10),
- Tereny Aktywności Gospodarczej położone poza w/w obszarami.

3.1.1. Formuła realizacji wsparcia

3.1.1.1 Projekty partnerskie

Pożądaną formułą wsparcia jest realizacja projektów partnerskich. Lider projektu powinien zapewnić jego regionalny charakter, a partnerami mogą być samorzady lub powołane przez samorzady jednostki specjalizujące się w obsłudze inwestycji i promocji gospodarczej. Realizacja w/w formy wsparcia została realizowana w latach 2013-15 z pozytywnymi rezultatami i rekomendowana jest jej kontynuacja.

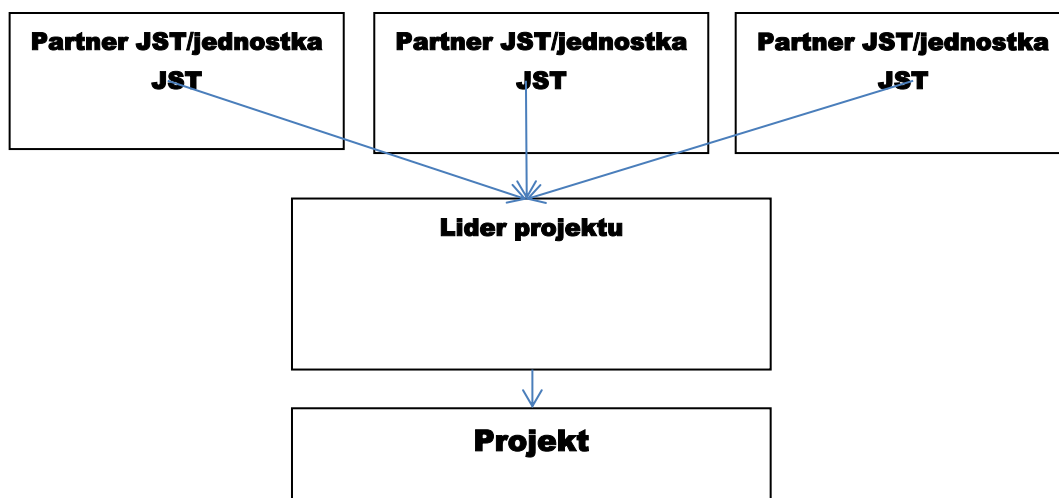
Proponowana jest realizacja projektów partnerskich w oparciu o linie produktowe skoncentrowane na promocji skierowanej w miarę możliwości do konkretnego adresata biznesowego takich obszarach jak inteligentne specjalizacje i promocja terenów inwestycyjnych

3.1.1.2. Projekty indywidualne

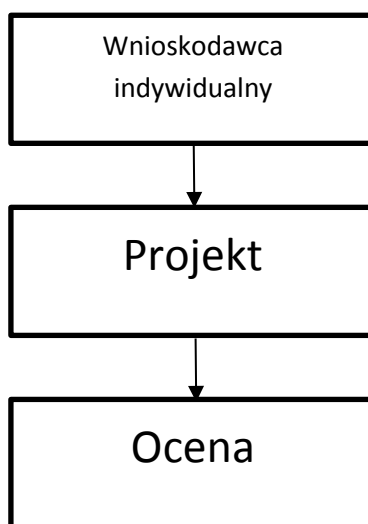
Możliwa jest realizacja projektów indywidualnych przez podmioty wskazane w kryteriach konkursowych.

3.1.2. Schemat realizacji

3.1.2.1. Projekty partnerskie



3.1.2.2. Projekty indywidualne



3.1.3. Przewidywane działania

Działania realizowane w ramach promocji inwestycyjnej mają na celu zapoznanie jak najszerszej grupy odbiorców krajowych i zagranicznych z ofertą inwestycyjną oraz ukształtowanie wizerunku regionu, jako atrakcyjnego miejsca dla inwestowania, co w rezultacie powinno doprowadzić do zwiększenia poziomu inwestycji na promowanych obszarach. Podejmowane działania stanowiąc będą kontynuację dotychczasowych działań promocyjnych podejmowanych zarówno przez Urząd Marszałkowski oraz partnerskie gminy i będą polegać m.in. na:

- Uczestniczeniu w międzynarodowych imprezach targowo-wystawienniczych skierowanych tak do potencjalnych inwestorów jak i wydarzeniach branżowych umożliwiających promocje oferty skierowanej do konkretnej branży, uczestnictwo polegać będzie zarówno na wykupieniu przestrzeni wystawienniczej jak i udziale w charakterze odwiedzającego w wydarzeniach, w których wykupienie własnej przestrzeni byłoby zbyt kosztowne bądź niezasadne,

- Organizacji kampanii promocyjnych w prasie i tv oraz kampanii outdoorowych promujących region i jego wybrane obszary,
- Organizacji wydarzeń lokalnych o ogólnokrajowym i międzynarodowym charakterze promujących region wśród wybranych przedstawicieli biznesu,
- Zakupie opracowań eksperckich w zakresie potencjału inwestycyjnego województwa w wybranych obszarach,
- Organizacji szkoleń i spotkań dla samorządów zajmujących się obsługą inwestycyjną mających na celu pogłębienie współpracy i wzrost umiejętności pracowników.

3.2. Wsparcie eksportu

Podstawowym celem promocji eksportowej będzie zwiększenie poziomu wymiany handlowej między przedsiębiorcami z terenu województwa a partnerami z zagranicy. Działania skierowane będą zarówno na rozwój relacji handlowych z krajami Unii Europejskiej, na czele z Niemcami, jako najważniejszym partnerem handlowym¹, jak i z krajami spoza tego obszaru. Kontakty będą nawiązywane z obiecującymi rynkami o wysokim potencjale, z którymi region ma dobre stosunki w innych niż gospodarcze obszarach, w nadziei, że przełożą się one w przyszłości na zdecydowany wzrost wymiany handlowej. Planowane działania stanowiąc będą kontynuację działań realizowanych w ramach perspektywy finansowej 2007-2013:

- Projektu „Sieć Centrów Obsługi Inwestorów i Eksporterów” realizowanych w ramach Programu Innowacyjna Gospodarka, 2007-2013,
- Działań realizowanych w ramach Działań 5.1 i 5.5 Regionalnego Programu Operacyjnego Województwa Kujawsko-Pomorskiego na lata 2007-13.

3.2.1. Formuła realizacji wsparcia

3.2.1.1. Projekty realizowane przez samorząd województwa

Podstawową formą realizacji działań będzie projekt skierowany do firm z terenu województwa, umożliwiający im uczestnictwo w branżowej imprezie targowej uzupełniony o następujące działania:

- Usługi doradcze w zakresie podejmowania i rozwijania działalności eksportowej, w szczególności z uwzględnieniem tworzenia strategii eksportowych, planów rozwoju eksportu, analiz gotowości eksportowej, międzynarodowych strategii marketingowych, badań i analiz potencjału eksportowego przedsiębiorstw, strategii finansowania przedsięwzięć eksportowych, tworzenia działów obsługi eksportu, dostosowanie biznes planu do działań eksportowych firmy, doradztwo prawne związane z wejściem na rynek zagraniczny.
- Przedsięwzięcia promujące postawy proeksportowe przedsiębiorstw i/lub zapewniające kompleksowe przygotowanie do rozpoczęcia (rozwijania) działalności na rynkach międzynarodowych (w tym organizacja wydarzeń promujących postawy eksportowe, organizacja przedsięwzięć promujących marki

¹ Dane z systemu INSIGOS uzyskane przez Kujawsko Pomorskie Centrum Obsługi Inwestorów i Eksporterów.

eksportowe na rynkach docelowych, opracowywanie analiz rynków zagranicznych).

- Udział przedsiębiorców w międzynarodowych targach i wystawach oraz w misjach gospodarczych związanych z targami i wystawami za granicą.
- Wyszukiwanie i dobór partnerów na rynku docelowym.
- Tworzenie i ułatwianie nawiązywania zagranicznych kontaktów gospodarczych przedsiębiorstw (poprzez np.: elektroniczne platformy wymiany informacji, czy w ramach współpracy międzyregionalnej podmiotów publicznych).
- Projekty z zakresu promocji gospodarczej regionu.

3.2.1.2. Projekty realizowane przez klastry

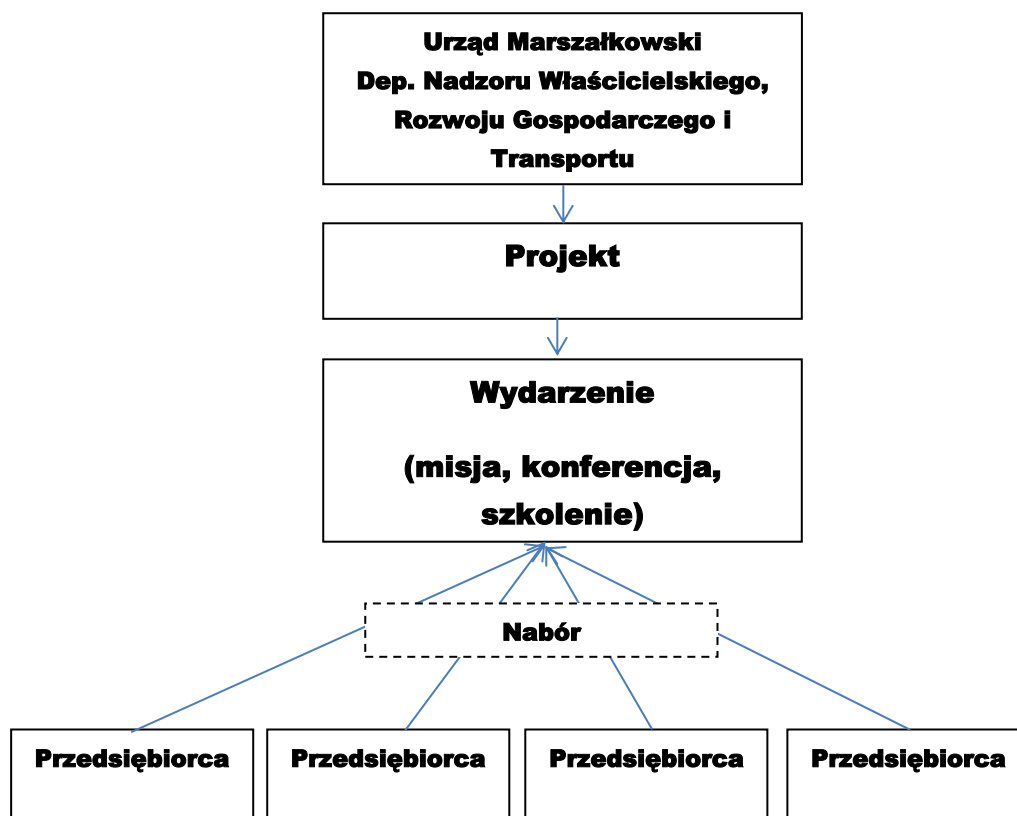
Projekty realizowane przez klastry/inicjatywy klastrowe, powinny być realizowane, jako kontynuacja wsparcia realizowanego w ramach RPO WK-P 2007-13. Celem projektów jest wzmocnienie potencjału eksportowego firm zrzeszonych w klastrach/inicjatywach klastrowych, redukcja kosztów promocji i stworzenie efektu synergii umożliwiające najbardziej efektywne wykorzystanie środków.

3.2.1.3. Projekty indywidualne realizowane przez inne podmioty

Możliwa jest realizacja projektów indywidualnych przez podmioty wskazane w kryteriach konkursowych. Realizacja wsparcia bezpośredniego dla firm możliwa będzie w formule grantowej jako „vouchery” wspierające działania proeksportowe w firmach.

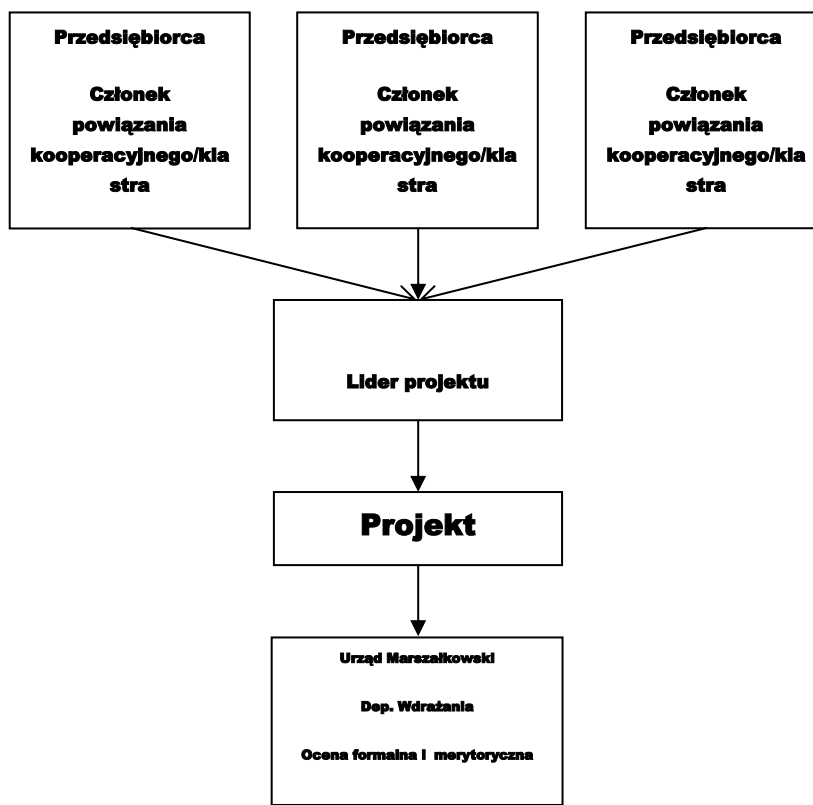
3.2.2. Schemat realizacji

3.2.2.1. Projekty realizowane przez samorząd województwa



3.2.3. Projekty realizowane przez klastry

Minimum 5 przedsiębiorców



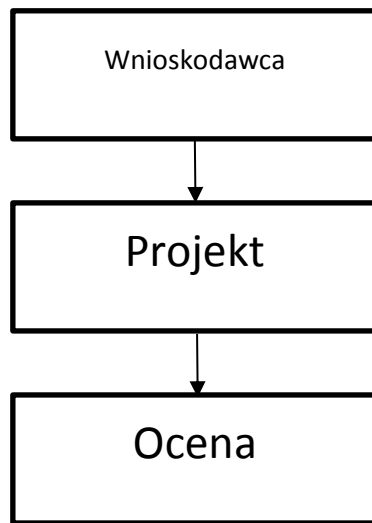
Wskazane typy projektów stanowią rozwiązania preferowane do realizacji, nie zamyka to jednak możliwości realizowania działań w innej formule przewidzianej w odpowiednich regulaminach konkursów.

3.3. Projekty o charakterze łączonym inwestycyjno-eksportowym

3.3.1. Formuła realizacji wsparcia

Projekty łączą wsparcie o charakterze inwestycyjnym z działaniami o charakterze wspierającym eksport. Projekty mają na celu zmaksymalizowanie skuteczności obu typów działań i wykorzystanie ich komplementarności. Projekty skierowane są do realizacji przez jednostki posiadające doświadczenie w obu sferach działalności. Pożądana jest długoterminowa współpraca jednostek z centralnymi instytucjami zajmującymi się promocją inwestycji i eksportu najlepiej potwierdzona zawartymi porozumieniami/umowami.

3.3.2. Schemat realizacji



3.4. Kraje będące głównymi adresatami promocji eksportowej realizowanej w ramach projektów własnych regionu.

3.4.1. Kraje z największą wymianą handlową z regionem²:

- Niemcy,
- Rosja,
- Republika Czeska,
- Wielka Brytania,
- Francja,
- Holandia,
- Szwecja,
- Ukraina,
- Włochy,
- Dania.

3.4.2. Kraje z dużym potencjałem współpracy międzynarodowej, z którymi region ma zaawansowaną współpracę w różnych dziedzinach m.in.:³

- Chiny,
- Gruzja,
- USA,
- Finlandia,
- Hiszpania.

3.4.3. Inne kraje, z którymi współpraca może przynieść wymierne korzyści gospodarcze i umożliwić lokalnym firmom zwiększenie wpływów z działalności eksportowej, np.:⁴

- Kazachstan,
- Iran,

² Dane pozyskane z systemu INSIGOS za rok 2013 przez Centrum Obsługi Inwestorów i Eksportu.

³ Wybór krajów określono na podstawie dotychczasowej współpracy regionalnej, zrealizowanych wyjazdów gospodarczych i podpisanych porozumień.

⁴ Wybór o charakterze informacyjnym na podstawie dotychczasowych inicjatyw realizowanych przez region oraz informacji pozyskanych od przedsiębiorców na spotkaniach.

- Indie,
- Angola.

4. Ograniczenia w uzyskaniu dofinansowania

Nie jest możliwe uzyskanie dofinansowania przez firmy zaliczane do dużych przedsiębiorstw zgodnie z definicją zawartą w Ustawie o swobodzie prowadzenia działalności gospodarczej (Dz. U. z 2004 r. Nr 173, poz. 1807 z późn. zm.). Patrz Rozporządzenie Komisji (UE) nr 651/2014 z dnia 17 czerwca 2014 r. uznające niektóre rodzaje pomocy za zgodne z rynkiem wewnętrznym w zastosowaniu art. 107 i 108 Traktatu.

Nie jest możliwe uzyskanie dofinansowania przez firmy zajmujące się pierwotną produkcją rolną i tzw. „pierwszym przetworzeniem” produktów rolnych. Możliwe jest wykonywanie zadań łączonych, w których uczestniczą w/w firmy uzyskujące dofinansowanie z innych źródeł. Patrz ROZPORZĄDZENIE KOMISJI (UE) NR 651/2014 z dnia 17 czerwca 2014 r. uznające niektóre rodzaje pomocy za zgodne z rynkiem wewnętrznym w zastosowaniu art. 107 i 108 Traktatu art. 1 ust. 3 lit. b i c oraz ROZPORZĄDZENIE KOMISJI (UE) NR 1407/2013 z dnia 18 grudnia 2013 r. w sprawie stosowania art. 107 i 108 Traktatu o funkcjonowaniu Unii Europejskiej do pomocy de minimis art. 1 ust. 3 lit. b i c.