

Program funkcjonalno-użytkowy
dla wykonania remontu pomieszczeń w budynku
Zespołu Szkół Specjalnych nr 1 w Ciechocinku
ul. Stanisława Staszica 7, 87-720 Ciechocinek

1. Opis ogólny przedmiotu zamówienia:

- 1.1. Przedsięwzięcie: Remont pomieszczeń w budynku Zespołu Szkół Specjalnych nr 1
1.2. Inwestor: Województwo Kujawsko-Pomorskie, Pl. Teatralny 2, 87-100 Toruń
1.3. lokalizacja: ul. Stanisława Staszica 7, 87-720 Ciechocinek

2. Aktualne uwarunkowania wykonania przedmiotu zamówienia:

Przedmiot zamówienia wg CPV:

- CPV 45 40 00 00-1 Roboty wykończeniowe z zakresie obiektów budowlanych
- CPV 45 21 00 00-2 Roboty budowlane w zakresie budynków

- zlecenie Inwestora
- obowiązujące normy i przepisy

3. Charakterystyczne parametry określające wielkość robót:

powierzchnia wymienianych wykładzin:	- ok. 680 m ² (+ cokół na ścianie 10 cm)
kondygnacje:	- parter
	- I piętro

Zakres prac remontowych koniecznych do przeprowadzenia

1) Prace remontowe pomieszczeń łazienek.

- skucie starych płytek ceramicznych ścian i posadzki,
- demontaż i utylizacja muszli, umywalek i pisuarów,
- demontaż instalacji wodnej, kanalizacyjnej i elektrycznej,
- wykonanie nowej instalacji kanalizacji, wody oraz elektrycznej,
- wykonanie zabudowy rur kanalizacyjnych
- ułożenie nowych płytek ceramicznych na posadzce i ścianach,
- zamontowanie muszli, umywalki, baterii umywalkowej
- wymiana drzwi wejściowych w WC wraz z poszerzeniem otworu drzwiowego,

Przedmiar pomocniczy zał nr 1.

A także w WC chłopców:

- zamontowanie nowych zaworów spłukujących do pisuarów – 3 szt.
- zamontowanie nowych syfonów do pisuarów oraz demontaż starych – 3 szt.

2) Wymiana posadzki z wykładziny PCV we wszystkich pomieszczeniach klasowych (powierzchnia ok. 680 m² + cokół 10 cm).

Zakres prac:

- zerwanie starych płytek i wykładzin PCV wraz z ich utylizacją,
- zerwanie starych listew przypodłogowych,
- uzupełnienie spękanej i pokruszonej posadzki,
- naprawa pęknięć żywicą z kłamrowaniem
- zagruntowanie powierzchni posadzki,
- wykonanie posadzki samopoziomującej,
- ułożenie wykładziny z PCV typu TARKETT wraz z cokołami.
- w pracowni komputerowej oraz w pom nr 16 (biblioteka) zastosować wykładzinę elektrostatyczną.
- w pracowni komputerowej zastosować wykładzinę dywanową odszytą

Wymagania dotyczące wykładziny rulonowej PCV

- klasa użytkowa 34,43
- minimalna grubość całkowita 2 mm
- warstwa użytkowa przy wykładzinie heterogenicznej min. 0,8 mm
- fabrycznie zabezpieczona warstwą PUR (poliuretan)
- klasa odporności na ścieranie T
- ubytek grubości grupa T max-0,08 mm
- ubytek objętości grupa T max 2,0 mm³
- odporna na oddziaływanie krzesła na rolkach
- odporna na oddziaływanie nóg mebli
- klasa ogniotrwałości min. 8kW/m² Bfls1
- napięcie indukcyjne <2kV
- trwałość kolorów min. 6
- bardzo dobra odporność chemiczna
- odporna na bakterie i grzyby

Właściwości antypoślizgowe R9 min 0,3; klasa DS

Powierzchnia pomieszczeń w budynku Zespołu Szkół Specjalnych nr 1 w Ciechocinku						
Piętro				wymiary +10 cm cokołu		
nr sali	długość	szerokość	powierzchnia m ²	długość	szerokość	powierzchnia m ²
33	6,27	6,15	37,66	6,47	6,35	41,08
32	5,84	6,32	36,91	6,04	6,52	39,38
pedagog 30	3,76	2,56	9,63	3,96	2,76	10,93
wicedyrektor	2,37	3,75	8,89	2,57	3,95	10,15
	2,42	3,8	9,20	2,62	4	10,48
pokój nauczycielski 29	3,83	6,28	24,05	4,03	6,48	26,11
24	6,19	6,11	37,82	6,39	6,31	40,32
19	6,29	5,96	37,49	6,49	6,16	39,98
20	6,33	6,11	38,68	6,53	6,31	41,20
21	6,32	5,99	37,86	6,52	6,19	40,36
pom. gospodarcze 22	3,74	3,22	12,04	3,94	3,42	13,47
Razem piętro			290,22			313,48
Parter				wymiary +10 cm cokołu		
14	6,25	5,92	37,00	6,45	6,12	39,47
15	6,29	5,96	37,49	6,49	6,16	39,98
12	6,23	6,16	38,38	6,43	6,36	40,89
11	6,19	4,23	26,18	6,39	4,43	28,31
biblioteka 16	6,38	3,15	20,10	6,58	3,35	22,04
7	6,24	6,08	37,94	6,44	6,28	40,44
6	6,24	6,21	38,75	6,44	6,41	41,28
5	8,72	6,23	54,33	8,92	6,43	57,36
sekretariat	4,9	2,75	13,48	5,1	2,95	15,05
dyrektor	4,86	2,71	13,17	5,06	2,91	14,72
księgowość	5,58	4,87	26,37	5,78	5,07	29,30
komputerowa (wykładzina dywanowa)	6,00	5,63	32,98	6,00	5,63	33,78
4	4,85	2,63	12,76	5,05	2,83	14,29
Razem parter			388,92			416,92
Ogółem parter/piętro			679,13			730,40



Zdjęcie obecnych płytek PCV w salach

3) Wymiana drzwi wewnętrznych w budynku.

- a) Wymiana drzwi dwuskrzydłowych w salach lekcyjnych. Wymiary w świetle ościeży 130 cm x 205 cm. Drzwi wewnętrzne np. Porta lub równoważna pełne, gładkie okleina np. Portadecor MINIMAX buk bawaria. Drzwi z ościeżnicą stałą, dwuskrzydłowe skrzydło czynne min. 90 + skrzydło bierne. Opaska jednostronnie, wypełnienie skrzydeł drzwiowych płyta otworowa, zamek na wkładkę, wkładka patentowa, klamka z szyldem – 15 szt.



Zdjęcie istniejących drzwi

- b) Wymiana drzwi jednoskrzydłowych z poszerzeniem otworów drzwiowych. Drzwi z ościeżnicą stałą, jednoskrzydłowe 90 cm Opaska jednostronnie, wypełnienie skrzydeł drzwiowych płyta otworowa, zamek na wkładkę, wkładka patentowa, klamka z szyldem – 7 szt.

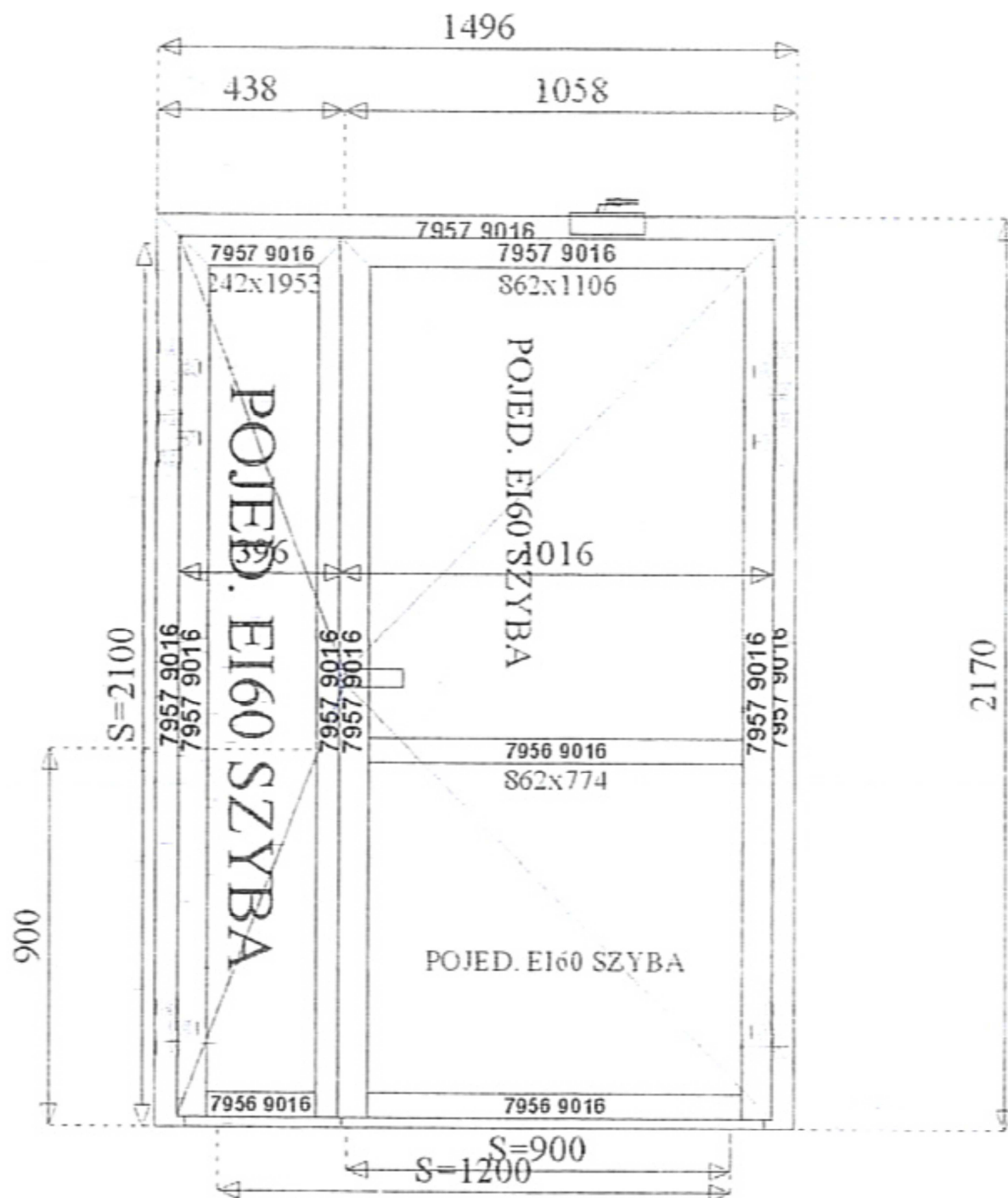
- c) Wymiana drzwi jednoskrzydłowych z poszerzeniem otworów drzwiowych. Drzwi z ościeżnicą stałą, jednoskrzydłowe 80 cm Opaska jednostronnie, wypełnienie skrzydeł drzwiowych płyta otworowa, zamek na wkładkę, wkładka patentowa, klamka z szyldem – 5 szt.

- d) Wymiana drzwi p.poż o odporności ogniowej EI 60 - 2 szt.

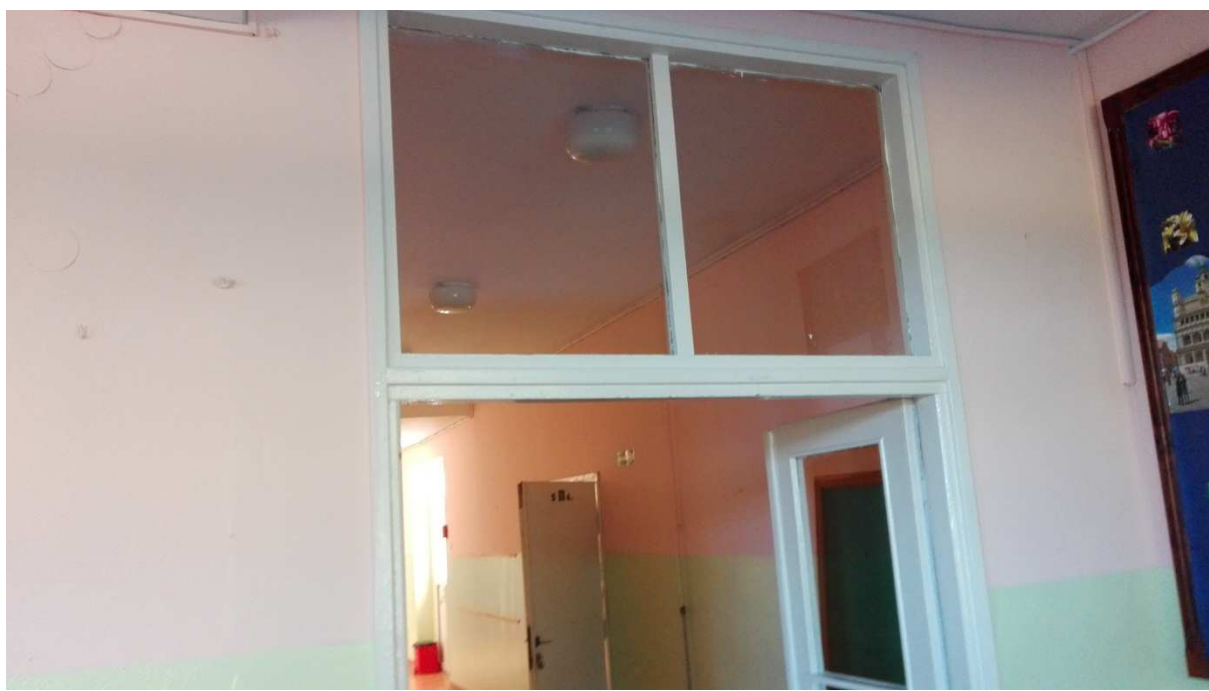
Konstrukcja aluminiowa kolor biały RAL 9016

Należy uwzględnić poszerzenie otworu oraz wykonanie zabudowy naświetla nad drzwiami w systemie Karton-Gips o odporności ogniowej EI 60.

Zamówienie obejmuje również obróbkę oraz malowanie wszystkich ościeży farbami zbliżonymi rodzajem i kolorem do istniejących.

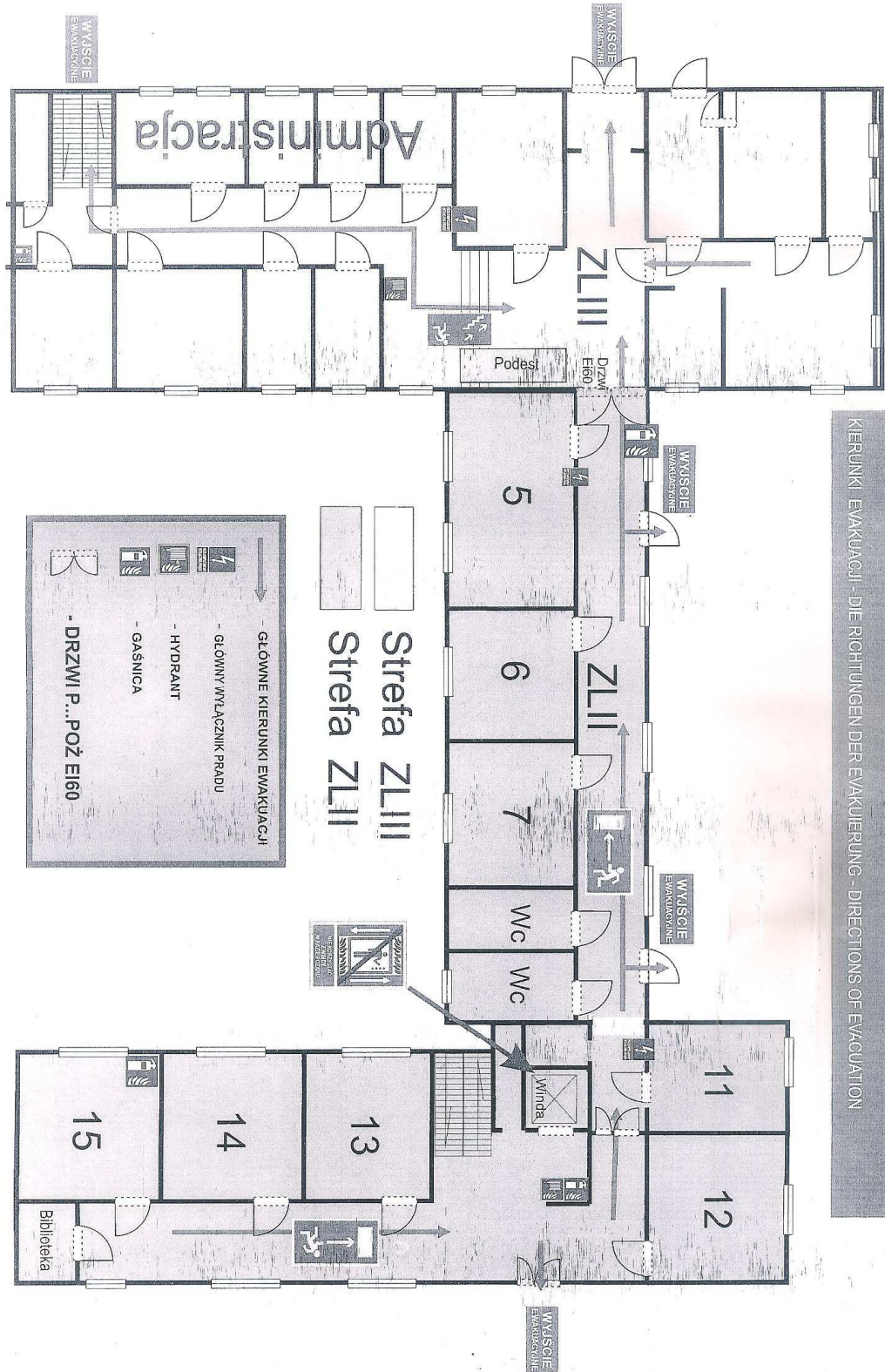


Wymiary drzwi p.poz.

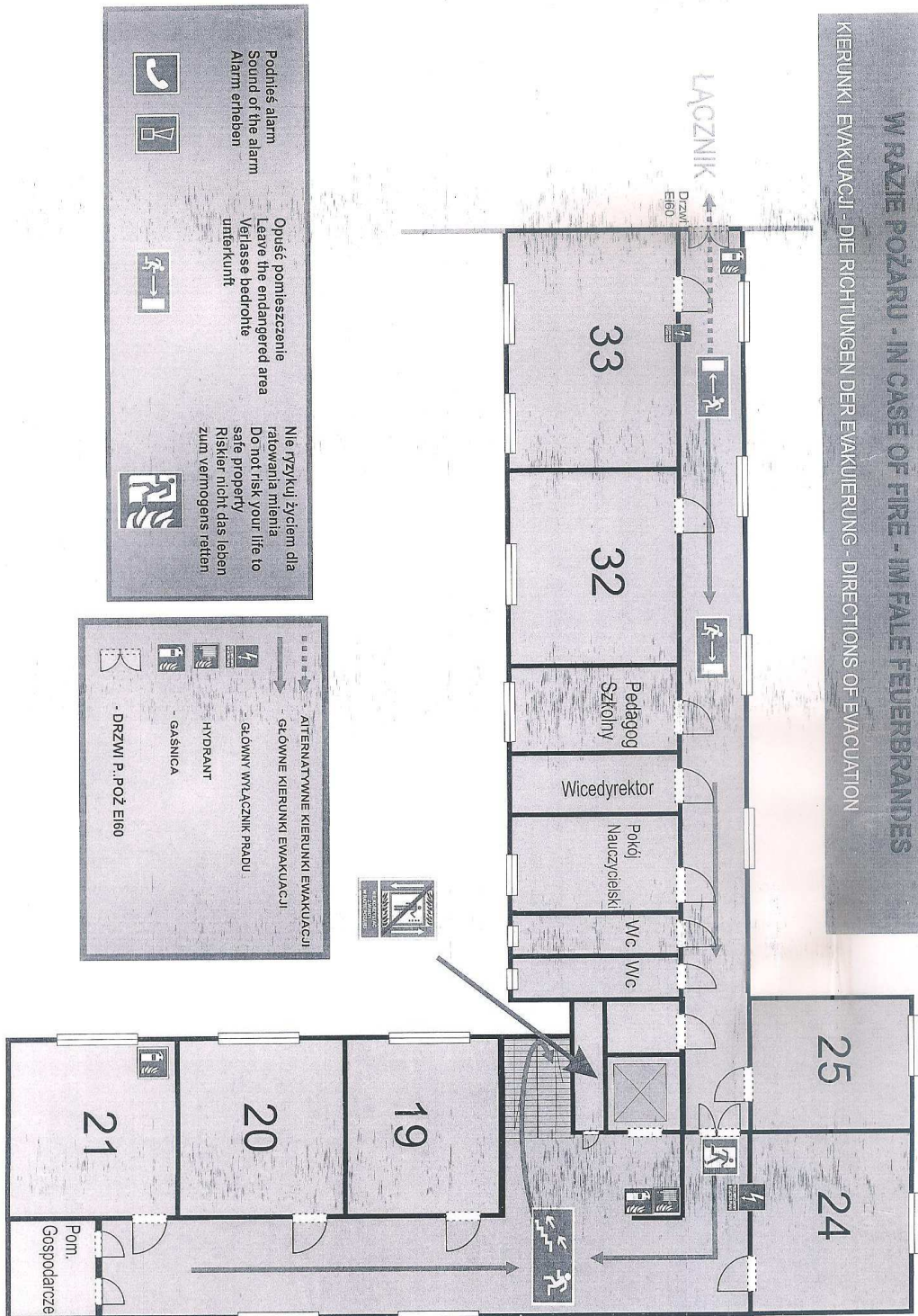


Zdjęcie istniejących drzwi

Rzut parteru



Rzut piętra



4. Opis wymagań zamawiającego w stosunku do przedmiotu zamówienia

Wszelką kolorystykę np. wykładzin, drzwi czy płytek ceramicznych należy uzgodnić z użytkownikiem.

Wszelkie wymiary należy sprawdzić z natury.

5. Część informacyjna projektu

Podstawa prawna:

Ustawa z dn. 29 stycznia 2004 r. Prawo zamówień publicznych (Dz. U. z 2010 r. Nr 113 poz. 759)

Inne informacje i dokumenty niezbędne do zaprojektowania robót budowlanych, w szczególności:

- Dane dotyczące zanieczyszczeń atmosfery do analiz ochrony powietrza oraz posiadane raporty, opinie lub ekspertyzy z zakresu ochrony środowiska.

Przedmiotowa inwestycja nie będzie niekorzystnie oddziaływać na środowisko. Nie nastąpi emisja hałasu, zanieczyszczeń do atmosfery. Program funkcjonalny nie nakłada na Inwestora konieczności pozyskania raportu o oddziaływaniu na środowisko.

- Pomiary ruchu drogowego, hałasu i innych uciążliwości.

Przedmiotowa inwestycja nie wprowadzi uciążliwości ruchu i nie będzie generować hałasu.

Opracował:
mgr inż. Sławomir Czeterbok

październik 2016 r.