



Kujawsko-Pomorskie

Regionalne Obserwatorium
Terytorialne

Wychowanie przedszkolne w województwie kujawsko-pomorskim 2015

(w materiale wykorzystano dane do roku 2014 z systemów:

Banku Danych Lokalnych - GUS,

Systemu Strateg - GUS,

Dziedzinowych Baz Wiedzy - GUS)

Materiał przygotowany przez:
Biuro Analiz
w Wydziale Analiz i Ewaluacji
Departament Rozwoju Regionalnego
Urząd Marszałkowski
Województwa Kujawsko-Pomorskiego
w Toruniu

Spis treści

Wprowadzenie.....	3
1. Wychowanie przedszkolne w województwie kujawsko-pomorskim.....	3
1.1. Liczba dzieci w wieku 3 - 5 lat.....	3
1.2. Dzieci w wieku 3 - 5 lat objęte wychowaniem przedszkolnym	4
1.3. Liczba przedszkoli i miejsc w przedszkolach	11
2. Prognoza zmiany liczby dzieci w wieku 3- 6 lat do 2025 i 2050 roku	14
3. Podsumowanie i wnioski.....	18

Wprowadzenie

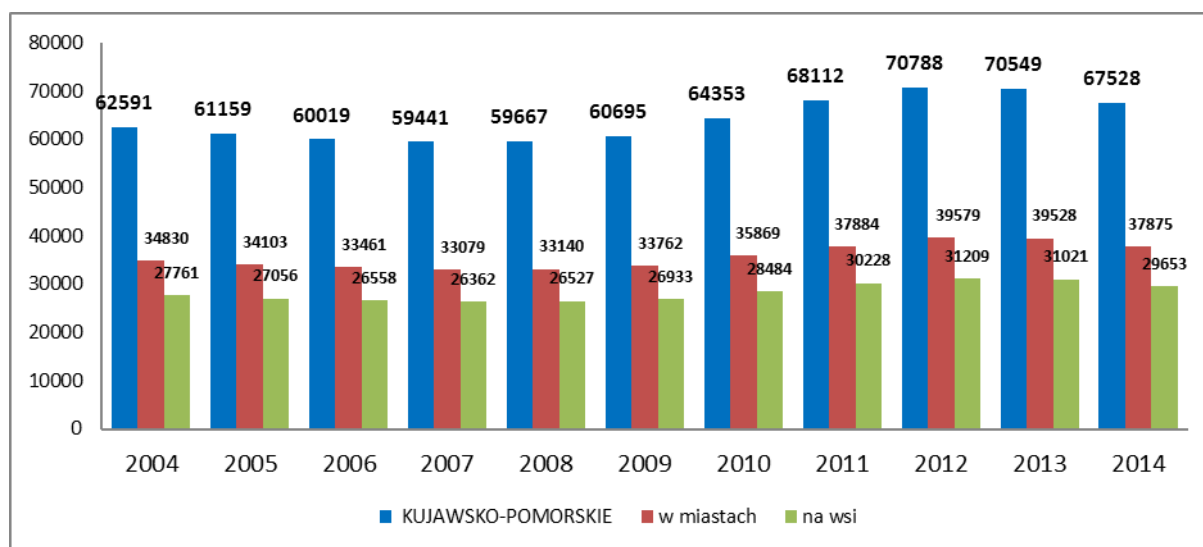
Celem opracowania jest przedstawienie sytuacji demograficznej województwa kujawsko-pomorskiego w grupie dzieci w wieku 3 - 5 lat, które mogą zostać objęte wychowaniem przedszkolnym. Materiał zawiera najnowsze dane za lata 2013 i 2014 znajdujące się w zasobach statystyki publicznej (Głównego Urzędu Statystycznego - Banku Danych Lokalnych), dotyczące odsetka dzieci objętych wychowaniem przedszkolnym oraz wykorzystania miejsc w przedszkolach w województwie kujawsko-pomorskim. Analiza dotycząca upowszechnienia edukacji przedszkolnej jest niezbędna do wdrożenia Regionalnego Programu Operacyjnego (RPO) Województwa Kujawsko - Pomorskiego na lata 2014 – 2020. Zgodnie z zapisami RPO, wsparcie w tym zakresie powinno być kierowane na obszary charakteryzujące się słabym dostępem do usług edukacji przedszkolnej, a co za tym idzie zmniejszanie dysproporcji w jej upowszechnianiu. Działania infrastrukturalne (finansowane z EFRR) będą miały charakter pomocniczy i będą realizowane w powiązaniu z działaniami miękkimi (finansowanymi z EFS), a ze względu na ograniczone środki finansowe, inwestycje infrastrukturalne preferowane będą do realizacji przede wszystkim na obszarach o słabym dostępie do edukacji przedszkolnej.

1. Wychowanie przedszkolne w województwie kujawsko-pomorskim

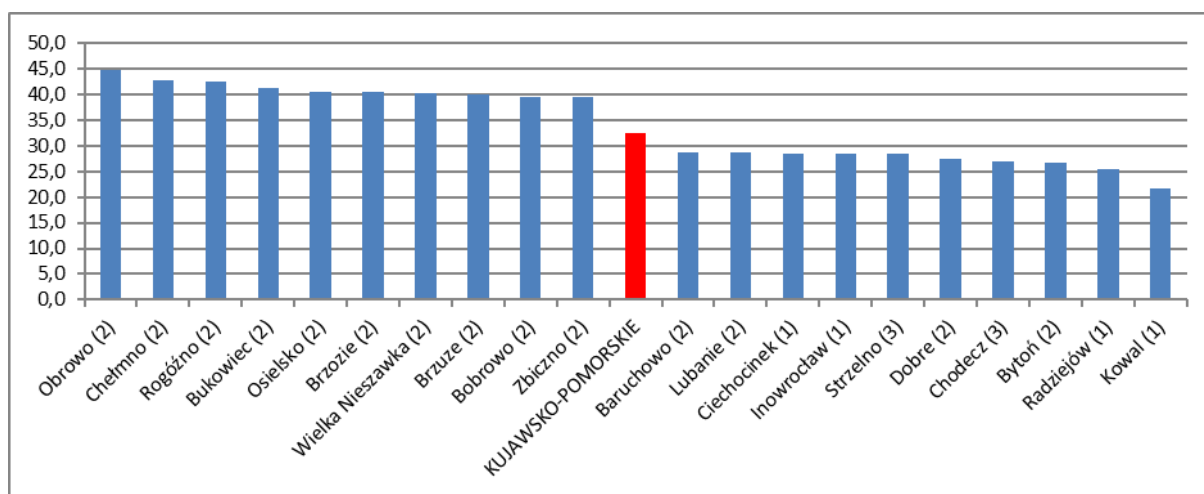
1.1. Liczba dzieci w wieku 3 - 5 lat

W skali ostatnich 11 lat (2004 - 2014) liczba dzieci w wieku 3 - 5 lat w województwie kujawsko-pomorskim zwiększyła się o 7,9% i wahała się między 60 a 70 tys. osób. Do roku 2012 następował wzrost liczby dzieci w tym wieku osiągając wartość zbliżoną do 71 tys. osób (70788), od roku 2012 zanotowano spadek osiągający w 2014 roku wartość zbliżoną do roku 2011 (67528 - 2014, 68112 - 2011). W miastach liczba dzieci w tym wieku wzrosła o 8,7%, na wsiach o 6,8%. Zmiana liczby dzieci w tym wieku w poszczególnych gminach województwa kujawsko-pomorskiego wykazuje duże zróżnicowanie. Największa ujemna zmiana w tym okresie dotyczy: o -21,2% gminy Ciechocin, -18,4% gminy Baruchowo, -18% miasta Kowal, -18% gminy Kowal, -17,9% gminy Boniewo. Najbardziej wzrosła liczba dzieci w wieku 3 - 5 lat w tym okresie w gminie Obrowo (72,5%), gminie Osielsko (68,5%), gminie Wielka Nieszawka (68,4%), gminie Białe Błota (60,8%) oraz gminie Brzuze (41,8%).

Ryc. 1. Liczba dzieci w wieku 3 - 5 lat w województwie kujawsko-pomorskim (2004-2014)



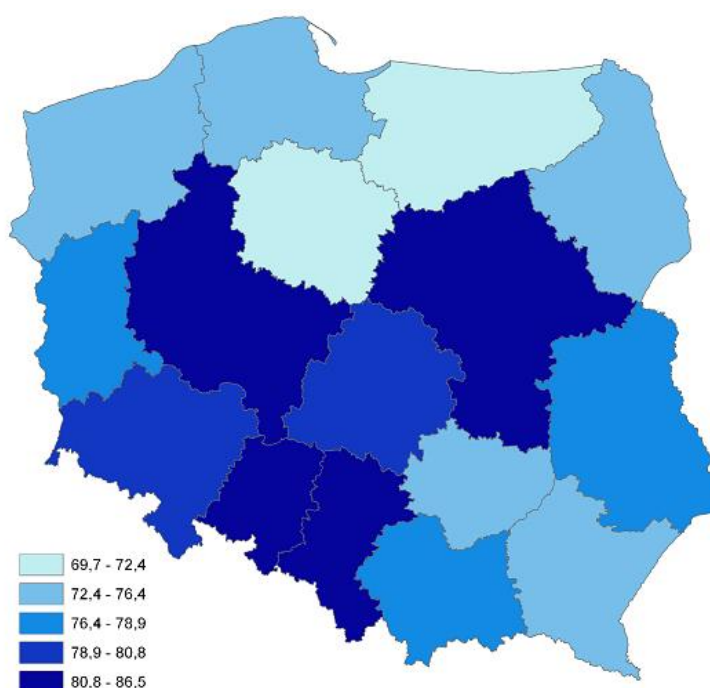
Ryc. 2. Dzieci w wieku 3 - 5 lat na 1 tys. mieszkańców w 2014 r. - 10 jednostek o najwyższej i najniższej wartości oraz średnia dla województwa



1.2. Dzieci w wieku 3 - 5 lat objęte wychowaniem przedszkolnym

Od 2011 roku rośnie w województwie kujawsko-pomorskim odsetek dzieci objętych wychowaniem przedszkolnym, spowodowany zarówno powiększaniem się bazy dydaktycznej, jak również zmniejszającą się od 2012 roku liczbą dzieci w wieku 3-5 lat, która tym wychowaniem mogłaby zostać objęta. Pomimo tych zmian, w skali kraju województwo zajęło w 2014 roku 15 pozycję ogółem (72,4%), 14 pod względem dzieci objętych wychowaniem przedszkolnym w miastach (88,1%), 13 pod względem dzieci objętych wychowaniem przedszkolnym na wsi (52,3%).

Ryc. 3. Odsetek dzieci objętych wychowaniem przedszkolnym w 2014 r. (województwa)



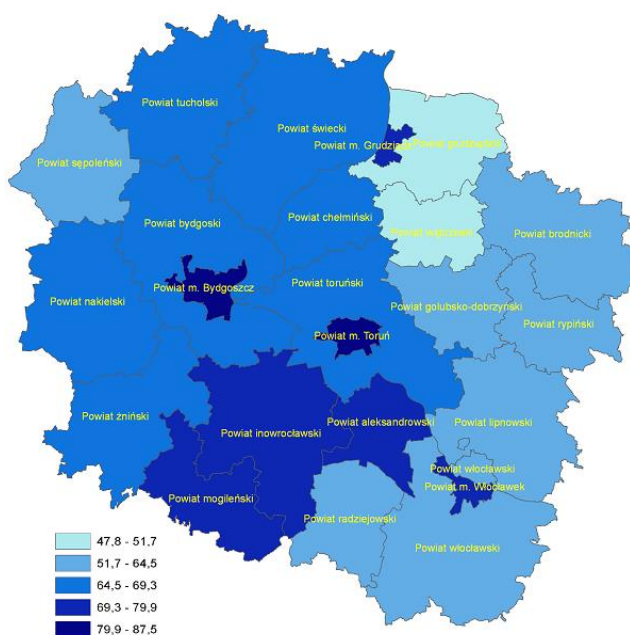
Tab. 1. Odsetek dzieci objętych wychowaniem przedszkolnym w latach 2011 - 2014 r. (województwa)

Lp.	Jednostka terytorialna	odsetek dzieci objętych wychowaniem przedszkolnym											
		ogółem				w miastach				na wsi			
		dzieci w wieku 3 - 5 lat				dzieci w wieku 3 - 5 lat				dzieci w wieku 3 - 5 lat			
		2011	2012	2013	2014	2011	2012	2013	2014	2011	2012	2013	2014
		%				%				%			
	POLSKA	69,2	69,7	74,1	79,4	84,0	83,7	87,6	92,9	49,3	50,8	55,7	60,8
1	OPOLSKIE	78,9	77,9	81,0	86,5	90,3	89,0	92,9	100,6	66,5	65,7	68,3	71,5
2	MAZOWIECKIE	76,1	75,6	80,2	84,5	91,3	89,6	93,5	96,6	50,7	51,8	57,0	63,0
3	ŚLĄSKIE	74,4	74,4	77,5	83,6	76,7	76,7	79,6	85,6	66,9	67,2	70,9	77,4
4	WIELKOPOLSKIE	73,0	73,7	77,6	83,5	93,1	92,5	96,4	102,9	52,1	53,7	57,9	63,0
5	ŁÓDZKIE	70,5	70,9	75,4	80,8	83,8	83,4	87,5	92,7	50,5	51,7	56,8	62,1
6	DOLNOŚLĄSKIE	70,0	70,2	75,0	80,0	83,1	82,6	87,1	91,7	44,1	45,9	51,1	56,4
7	MAŁOPOLSKIE	68,8	69,8	73,4	78,9	87,0	87,4	89,9	95,1	54,3	55,9	60,1	65,8
8	LUBUSKIE	68,9	68,1	72,7	77,9	83,3	82,3	87,6	93,0	46,6	46,0	49,4	53,7
9	LUBELSKIE	64,5	65,7	71,9	77,3	87,5	86,6	91,3	96,4	46,1	48,9	56,1	61,5
10	ŚWIĘTOKRZYSKIE	63,7	64,3	71,0	76,4	83,6	83,0	87,8	94,6	49,4	50,7	58,7	63,1
11	ZACHODNIOPOMORSKIE	65,7	65,9	70,2	75,8	82,6	81,9	85,9	92,3	34,8	35,9	40,2	44,3
12	PODLASKIE	65,8	67,2	70,3	75,3	84,2	84,9	87,1	92,8	38,7	40,5	44,1	47,5
13	POMORSKIE	64,7	66,1	70,4	75,1	76,6	77,1	81,1	86,1	47,4	50,2	54,8	59,2
14	PODKARPACKIE	61,7	63,8	68,2	73,6	84,3	84,5	89,3	95,2	47,1	50,2	54,5	59,5
15	KUJAWSKO-POMORSKIE	60,4	61,7	67,4	72,4	76,1	77,0	82,3	88,1	40,8	42,3	48,4	52,3
16	WARMIŃSKO-MAZURSKIE	60,1	60,4	64,7	69,7	78,7	79,0	83,5	89,3	37,1	36,7	40,7	44,3

(dane na dzień 4.12.2015 r.)

W skali powiatów województwa, najwyższy odsetek dzieci objętych wychowaniem przedszkolnym w 2014 roku dotyczył największych miast na prawach powiatu - Bydgoszczy (87,5%) i Torunia (86,3%) oraz powiatu mogileńskiego (79,9%) i Włocławka (76,9%), najniższe wartości dotyczą powiatów wąbrzeskiego (51,7%) i grudziądzkiego (47,8%), przy średniej dla województwa wynoszącej 72,4%.

Ryc. 4. Odsetek dzieci objętych wychowaniem przedszkolnym w 2014 r. w województwie kujawsko-pomorskim (powiaty)



Tab. 2. Odsetek dzieci objętych wychowaniem przedszkolnym w 2014 r. w Polsce (powiaty)

Lp.	Jednostka terytorialna	odsetek dzieci objętych wychowaniem przedszkolnym											
		ogółem				w miastach				na wsi			
		dzieci w wieku 3 - 5 lat				dzieci w wieku 3 - 5 lat				dzieci w wieku 3 - 5 lat			
		2011	2012	2013	2014	2011	2012	2013	2014	2011	2012	2013	2014
		%				%				%			
	POLSKA	69,2	69,7	74,1	79,4	84,0	83,7	87,6	92,9	49,3	50,8	55,7	60,8
	KUJAWSKO-POMORSKIE	60,4	61,7	67,4	72,4	76,1	77,0	82,3	88,1	40,8	42,3	48,4	52,3
1	Powiat m.Bydgoszcz	79,1	79,9	83,0	87,5	79,1	79,9	83,0	87,5	0,0	0,0	0,0	0,0
2	Powiat m.Toruń	76,9	77,9	81,8	86,3	76,9	77,9	81,8	86,3	0,0	0,0	0,0	0,0
3	Powiat mogileński	65,0	66,6	69,6	79,9	93,2	93,9	88,8	103,6	47,9	50,1	58,1	67,1
4	Powiat m.Włocławek	65,2	65,0	69,6	76,9	65,2	65,0	69,6	76,9	0,0	0,0	0,0	0,0
5	Powiat inowrocławski	63,0	64,4	71,8	75,8	78,2	80,8	87,1	90,6	39,4	38,9	47,8	52,3
6	Powiat m.Grudziądz	62,4	65,7	70,9	75,7	62,4	65,7	70,9	75,7	0,0	0,0	0,0	0,0
7	Powiat aleksandrowski	53,2	60,7	65,2	73,7	55,7	69,2	75,4	85,7	51,2	54,2	57,3	64,7
8	Powiat żniński	60,5	61,0	64,5	69,3	99,0	97,8	104,0	112,9	35,0	36,1	37,7	40,5
9	Powiat nakielski	55,2	60,5	64,1	68,7	85,1	87,8	101,2	107,2	34,0	41,9	39,5	43,2
10	Powiat tucholski	61,7	58,8	60,8	67,5	74,8	70,8	81,5	89,1	57,4	54,7	53,6	60,3
11	Powiat świecki	56,1	56,4	61,4	67,3	83,9	83,4	88,0	102,6	44,4	44,9	50,0	52,6
12	Powiat bydgoski	55,5	56,6	62,9	67,2	73,9	70,6	78,9	83,6	50,3	52,7	58,5	62,6
13	Powiat toruński	47,3	48,0	60,7	66,0	48,0	47,4	51,8	58,6	47,2	48,1	62,0	67,1
14	Powiat chełmiński	50,0	52,2	62,9	65,7	69,0	74,0	81,8	84,9	39,8	40,6	53,3	56,2
15	Powiat golubsko-dobrzyński	51,7	53,6	60,2	64,5	70,3	72,2	79,4	82,3	40,7	41,3	47,8	52,7
16	Powiat brodnicki	52,1	53,8	58,9	64,0	76,4	79,7	88,6	94,0	34,1	34,9	36,8	41,8
17	Powiat lipnowski	46,2	50,0	58,7	62,6	78,0	75,9	77,6	86,9	34,2	39,3	50,6	52,2
18	Powiat sępoleński	47,2	47,8	55,9	62,1	92,0	86,7	99,7	101,9	21,9	23,8	29,7	36,7
19	Powiat włocławski	47,8	48,9	58,5	61,6	107,4	108,5	126,7	143,4	33,9	35,6	42,9	44,1
20	Powiat radziejowski	49,1	47,4	55,9	60,8	81,9	81,1	87,3	102,2	37,6	36,6	45,8	48,7
21	Powiat rypiński	54,0	48,2	55,6	59,8	71,5	62,4	74,0	79,4	43,9	39,3	42,8	47,3
22	Powiat wąbrzeski	41,6	39,6	46,7	51,7	58,4	53,2	62,3	68,9	30,9	31,0	37,0	41,4
23	Powiat grudziądzki	41,8	43,8	44,7	47,8	119,9	116,8	123,7	130,4	32,2	34,8	34,1	35,0

(dane na dzień 4.12.2015 r.)

Biorąc pod uwagę zarówno zmianę liczby dzieci w wieku 3 - 5 lat w latach 2011 - 2014 oraz odsetek dzieci objętych wychowaniem przedszkolnym w analogicznych latach, zaobserwowano duże zróżnicowanie tych wielkości pomiędzy poszczególnymi jednostkami samorządu terytorialnego (dalej: JST). Liczba dzieci w wieku 3 - 5 lat wzrosła w 64 JST województwa kujawsko-pomorskiego - najwięcej w mieście Nieszawa (25%), gminie Jabłonowo Pomorskie (24,5%), gminie Brzuze (22,6%), gminie Waganiec (22,56%) oraz gminie Bobrowo (20,1%). Najbardziej zmniejszyła się liczba ludności w omawianej grupie wiekowej w gminie Lubicz (-29,7%), mieście Radziejów (-23,56%), gminie Osiek (-22,16%), gminie Kamień Krajeński (-22,1%) oraz gminie Rojewo (-21,67%), przy średniej dla województwa wynoszącej -0,86%. W latach 2013 - 2014 zaobserwowano spadek liczby JST w których zwiększyła się liczba dzieci w wieku 3 - 5 lat, dotyczył już tylko 32 JST. Przeważały jednostki w których zmniejszyła się liczba dzieci w tym wieku, przy średniej dla województwa wynoszącej -4,28%.

W województwie kujawsko-pomorskim największy odsetek dzieci w wieku 3 - 5 lat objętych wychowaniem przedszkolnym w roku 2014 dotyczył miasta Kowal (101,3% - wartość wskaźnika wynika z uczestniczenia w edukacji przedszkolnej w mieście Kowal również dzieci z gminy wiejskiej Kowal), miasta Aleksandrów Kujawski (96,5%), gminy Lubicz (94,7%), gminy Dąbrowa (94,5%) oraz miasta Radziejów (94,5%). Najmniejszą wartość zaobserwowano w gminie Wąbrzeźno (27,4%),

gminie Rogóźno (28,2%), gminie Brodnica (32,2%), gminie Brzuze (33,2%) oraz gminie Wąpielsk (38,3%). Średnia dla województwa wynosiła w analizowanym roku 72,4%. Największą dodatnią zmianę odsetka liczby dzieci w wieku 3 - 5 lat objętych wychowaniem przedszkolnym w latach 2011 - 2014 zaobserwowano w gminie Papowo Biskupie (266,4%), gminie Łysomice (187%), gminie Zakrzewo (186%), gminie Izbica Kujawska (150,5%) oraz w gminie Baruchowo (150,3%). Największy spadek w tym okresie dotyczył gminy Wąpielsk (-28,3%), gminy Kcynia (-21,9%), gminy Brzuze (-19,4%), gminy Kęsowo (-15,7%) oraz gminy Wielka Nieszawka (-14,7%). Średnia zmian analizowanego wskaźnika dla województwa w tym okresie wynosiła +19,9%.

Tab. 3. Liczba dzieci w wieku 3 - 5 lat oraz odsetek dzieci objętych wychowaniem przedszkolnym (2011 -2014) - malejąco wg odsetka dzieci objętych wychowaniem przedszkolnym (3 - 5 lat) w 2014 r. (gminy)

Lp.	Jednostka terytorialna	dzieci ogółem						odsetek dzieci objętych wychowaniem przedszkolnym						przedziały	zmiana 2011-2014	zmiana 2013-2014
		2011	2012	2013	2014	zmiana 2011-2014	zmiana 2013-2014	2011	2012	2013	2014	zmiana 2011-2014	zmiana 2013-2014			
		os.				%	%	%				%	%			
						%	%					%	%			
	POLSKA	1220734	1270585	1280398	1244861	1,98	- 2,78	69,2	69,7	74,1	79,4		14,74	7,15		
	KUJAWSKO-POMORSKIE	68112	70788	70549	67528	- 0,86	- 4,28	60,4	61,7	67,4	72,4		19,87	7,42		
1	Kowal (1)	83	76	90	77	- 7,23	- 14,44	72,3	103,9	103,3	101,3		40,11	- 1,94		
2	Aleksandrów Kujawski (1)	402	418	410	372	- 7,46	- 9,27	47,3	75,8	85,4	96,5		104,02	13,00		
3	Lubicz (2)	837	836	699	588	- 29,75	- 15,88	69,3	69,0	87,4	94,7		36,65	8,35		
4	Dąbrowa (2)	175	163	181	163	- 6,86	- 9,94	51,4	68,1	91,2	94,5		83,85	3,62		
5	Radziejów (1)	191	181	168	146	- 23,56	- 13,10	80,6	75,7	79,2	94,5		17,25	19,32		
6	Brodnica (1)	1055	1082	1096	1058	0,28	- 3,47	73,6	76,5	86,4	92,2		25,27	6,71		
7	Świecie (3)	1114	1187	1188	1110	- 0,36	- 6,57	70,1	70,9	76,6	88,5		26,25	15,54		
8	Bydgoszcz (1)	10388	10926	10848	10401	0,13	- 4,12	79,1	79,9	83,0	87,5		10,62	5,42		
9	Toruń (1)	6046	6272	6267	6131	1,41	- 2,17	76,9	77,9	81,8	86,3		12,22	5,50		
10	Górzno (3)	136	144	149	127	- 6,62	- 14,77	56,6	56,3	65,1	85,8		51,59	31,80		
11	Inowrocław (1)	2057	2163	2150	2114	2,77	- 1,67	77,5	78,3	83,1	85,6		10,45	3,01		
12	Chełmno (1)	635	668	643	598	- 5,83	- 7,00	69,0	74,0	81,8	84,9		23,04	3,79		
13	Unisław (2)	261	291	279	273	4,60	- 2,15	58,2	67,7	88,2	83,2		42,96	- 5,67		
14	Lipno (1)	475	529	534	513	8,00	- 3,93	75,2	72,6	74,2	82,3		9,44	10,92		
15	Strzelno (3)	401	396	376	336	- 16,21	- 10,64	68,6	70,7	71,5	82,1		19,68	14,83		
16	Zakrzewo (2)	112	137	130	121	8,04	- 6,92	28,6	43,1	62,3	81,8		186,01	31,30		
17	Nieszawa (1)	52	60	72	65	25,00	- 9,72	76,9	78,3	73,6	81,5		5,98	10,73		
18	Dobrzyń nad Wisłą (3)	254	257	263	264	3,94	0,38	35,8	43,6	68,1	80,3		124,30	17,91		
19	Janowiec Wielkopolski (3)	325	354	361	328	0,92	- 9,14	60,3	61,3	68,1	80,2		33,00	17,77		
20	Rypin (1)	571	607	654	598	4,73	- 8,56	71,5	62,4	74,0	79,4		11,05	7,30		
21	Barcin (3)	473	498	486	496	4,86	2,06	75,7	74,7	75,1	78,4		3,57	4,39		
22	Jeziora Wielkie (2)	176	176	161	145	- 17,61	- 9,94	67,0	55,1	62,1	77,9		16,27	25,44		
23	Gniewkowo (3)	522	546	523	464	- 11,11	- 11,28	59,6	68,1	72,3	77,8		30,54	7,61		
24	Kęsowo (2)	181	189	183	169	- 6,63	- 7,65	91,2	87,8	77,0	76,9		- 15,68	- 0,13		
25	Włocławek (1)	3168	3302	3369	3273	3,31	- 2,85	65,2	65,0	69,6	76,9		17,94	10,49		
26	Szubin (3)	899	878	915	889	- 1,11	- 2,84	48,9	74,0	75,4	76,5		56,44	1,46		
27	Mogilno (3)	775	823	827	787	1,55	- 4,84	65,8	66,7	65,4	76,4		16,11	16,82		
28	Grudziądz (1)	3201	3284	3321	3086	- 3,59	- 7,08	62,4	65,7	70,9	75,7		21,31	6,77		
29	Nakło nad Notecią (3)	1148	1180	1195	1133	- 1,31	- 5,19	61,1	66,2	70,8	75,6		23,73	6,78		
30	Kruszwica (3)	650	662	647	595	- 8,46	- 8,04	58,2	60,6	68,2	75,5		29,73	10,70		
31	Zbójno (2)	147	155	161	158	7,48	- 1,86	49,7	54,2	57,8	75,3		51,51	30,28		
32	Osielsko (2)	483	473	508	509	5,38	0,20	56,9	69,6	75,4	75,2		32,16	- 0,27		
33	Dąbrowa Chełmińska (2)	289	294	291	276	- 4,50	- 5,15	67,5	66,7	64,3	74,3		10,07	15,55		

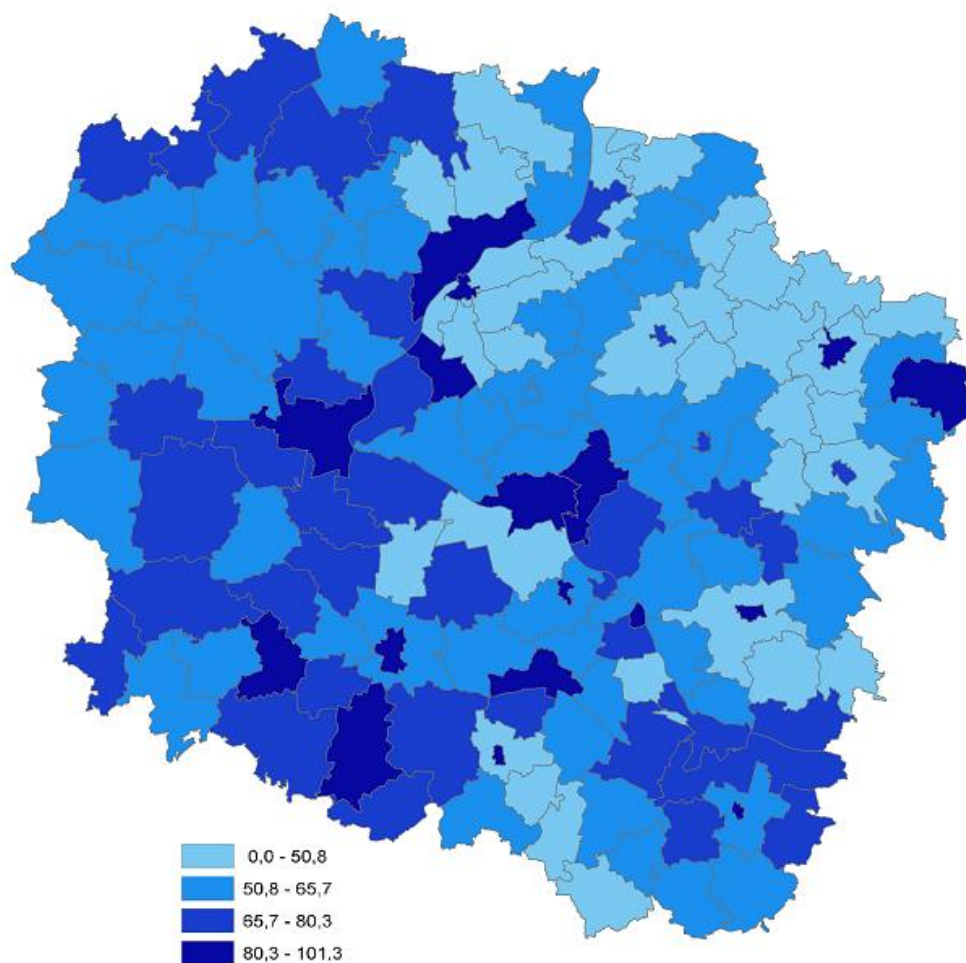
Lp.	Jednostka terytorialna	dzieci ogółem						odsetek dzieci objętych wychowaniem przedszkolnym						
		2011	2012	2013	2014	zmiana 2011- 2014	zmiana 2013- 2014	2011	2012	2013	2014	przedziaty	zmiana 2011-2014	zmiana 2013-2014
		os.				%	%	%					%	%
34	Janikowo (3)	414	423	426	414	-	- 2,82	55,8	61,0	69,2	73,9		32,44	6,79
35	Ciechocinek (1)	307	310	304	306	- 0,33	0,66	63,2	58,4	62,5	73,5		16,30	17,60
36	Nowa Wieś Wielka (2)	370	385	335	311	- 15,95	- 7,16	64,1	66,2	65,4	73,3		14,35	12,08
37	Złotniki Kujawskie (2)	298	313	298	296	- 0,67	- 0,67	57,7	55,9	64,1	73,3		27,04	14,35
38	Tuchola (3)	673	714	713	691	2,67	- 3,09	64,3	59,7	67,0	72,8		13,22	8,66
39	Dobre (2)	145	163	154	150	3,45	- 2,60	57,9	47,2	74,7	72,7		25,56	- 2,68
40	Żnin (3)	796	842	820	781	- 1,88	- 4,76	62,9	64,4	67,3	72,5		15,26	7,73
41	Golub-Dobrzyń (1)	421	474	481	482	14,49	0,21	64,8	65,2	71,1	72,2		11,42	1,55
42	Osie (2)	199	214	212	207	4,02	- 2,36	55,8	56,5	74,1	72,0		29,03	- 2,83
43	Choceń (2)	251	245	259	250	- 0,40	- 3,47	70,5	67,8	69,9	71,6		1,56	2,43
44	Brześć Kujawski (3)	375	361	363	339	- 9,60	- 6,61	62,4	55,1	63,1	71,4		14,42	13,15
45	Cekcyn (2)	265	270	260	243	- 8,30	- 6,54	47,5	41,1	50,4	70,8		49,05	40,48
46	Baruchowo (2)	117	128	111	102	- 12,82	- 8,11	28,2	32,8	63,1	70,6		150,35	11,89
47	Wąbrzeźno (1)	466	485	475	427	- 8,37	- 10,11	58,4	53,2	62,3	68,9		17,98	10,59
48	Waganiec (2)	133	154	159	163	22,56	2,52	56,4	55,2	61,0	68,7		21,81	12,62
49	Solec Kujawski (3)	586	603	602	578	- 1,37	- 3,99	59,7	56,4	65,0	68,7		15,08	5,69
50	Obrowo (2)	577	640	665	666	15,42	0,15	56,0	58,8	65,9	68,5		22,32	3,95
51	Włocławek (2)	216	225	244	241	11,57	- 1,23	58,3	64,4	71,3	68,5		17,50	- 3,93
52	Chrostkowo (2)	98	103	111	104	6,12	- 6,31	49,0	36,9	47,7	68,3		39,39	43,19
53	Białe Błota (2)	764	794	820	764	-	- 6,83	44,1	46,7	61,7	68,2		54,65	10,53
54	Pruszcz (2)	327	356	367	347	6,12	- 5,45	64,2	63,8	62,1	66,6		3,74	7,25
55	Kamień Krajeński (3)	289	298	279	225	- 22,15	- 19,35	33,2	42,3	54,8	66,2		99,40	20,80
56	Więcbork (3)	500	520	503	490	- 2,00	- 2,58	56,8	52,5	60,4	65,7		15,67	8,77
57	Osiężciny (2)	258	242	252	247	- 4,26	- 1,98	46,1	54,5	58,3	65,6		42,30	12,52
58	Aleksandrów Kujawski (2)	389	408	396	381	- 2,06	- 3,79	56,6	62,3	61,1	65,1		15,02	6,55
59	Świekatowo (2)	121	130	115	109	- 9,92	- 5,22	52,1	44,6	53,9	65,1		24,95	20,78
60	Sicienko (2)	350	387	387	372	6,29	- 3,88	51,4	57,4	62,8	64,5		25,49	2,71
61	Nowe (3)	374	385	376	342	- 8,56	- 9,04	48,4	54,0	55,6	64,3		32,85	15,65
62	Dobrcz (2)	401	438	440	404	0,75	- 8,18	59,9	56,8	64,5	64,1		7,01	- 0,62
63	Dąbrowa Biskupia (2)	169	175	180	185	9,47	2,78	60,9	52,6	56,7	63,8		4,76	12,52
64	Kikół (2)	250	267	283	279	11,60	- 1,41	37,2	36,7	61,1	63,8		71,51	4,42
65	Lniano (2)	166	161	163	150	- 9,64	- 7,98	60,8	50,3	54,6	63,3		4,11	15,93
66	Chodecz (3)	171	166	165	167	- 2,34	1,21	60,8	59,0	58,8	62,3		2,47	5,95
67	Czernikowo (2)	342	359	378	347	1,46	- 8,20	38,3	35,9	53,4	62,0		61,88	16,10
68	Ciechocin (2)	136	144	134	130	- 4,41	- 2,99	44,9	50,0	58,2	61,5		36,97	5,67
69	Golub-Dobrzyń (2)	297	275	273	273	- 8,08	-	47,8	46,5	58,6	60,8		27,20	3,75
70	Pakość (3)	301	312	327	330	9,63	0,92	47,8	43,3	63,3	60,6		26,78	- 4,27
71	Zławieś Wielka (2)	552	548	572	486	- 11,96	- 15,03	31,9	41,1	46,2	60,5		89,66	30,95
72	Sępólno Krajeńskie (3)	574	626	630	589	2,61	- 6,51	50,5	52,1	54,4	60,3		19,41	10,85
73	Bobrowniki (2)	105	100	108	115	9,52	6,48	58,1	58,0	57,4	60,0		3,27	4,53
74	Pluznica (2)	167	166	177	182	8,98	2,82	34,1	37,3	44,6	59,9		75,66	34,30
75	Gąsawa (2)	163	181	192	187	14,72	- 2,60	46,6	54,1	58,3	59,9		28,54	2,74
76	Lubiewo (2)	223	224	234	219	- 1,79	- 6,41	65,0	68,3	53,8	59,8		- 8,00	11,15
77	Łysomice (2)	355	382	388	352	- 0,85	- 9,28	20,8	22,0	59,0	59,7		187,02	1,19
78	Radomin (2)	109	122	118	114	4,59	- 3,39	50,5	62,3	68,6	59,6		18,02	- 13,12
79	Łasin (3)	279	275	296	294	5,38	- 0,68	53,8	55,3	56,4	59,5		10,59	5,50
80	Śliwice (2)	217	219	207	205	- 5,53	- 0,97	61,8	59,8	59,9	59,5		- 3,72	- 0,67
81	Lubraniec (3)	281	302	305	296	5,34	- 2,95	48,0	49,0	55,7	59,5		23,96	6,82

Lp.	Jednostka terytorialna	dzieci ogółem						odsetek dzieci objętych wychowaniem przedszkolnym							
		2011	2012	2013	2014	zmiana 2011- 2014	zmiana 2013- 2014	2011	2012	2013	2014	przedziały	zmiana 2011-2014	zmiana 2013-2014	
		os.				%	%	%					%	%	
82	Piotrków Kujawski (3) *	287	292	319	277	- 3,48	- 13,17	48,4	45,2	52,4	59,2		22,31	12,98	
83	Skrwilino (2)	224	213	201	201	- 10,27	-	49,1	36,2	32,8	58,7		19,55	78,96	
84	Chełmża (1)	494	530	519	498	0,81	- 4,05	48,0	47,4	51,8	58,6		22,08	13,13	
85	Koronowo (3)	802	855	894	850	5,99	- 4,92	53,5	50,5	53,4	58,5		9,35	9,55	
86	Radzyń Chełmiński (3)	176	180	187	188	6,82	0,53	49,4	46,1	48,7	58,5		18,42	20,12	
87	Mrocza (3)	336	385	370	361	7,44	- 2,43	42,6	40,8	45,9	58,4		37,09	27,23	
88	Chełmża (2)	378	345	333	339	- 10,32	1,80	40,5	35,1	57,4	58,4		44,20	1,74	
89	Raciążek (2)	80	79	82	92	15,00	12,20	67,5	55,7	52,4	57,6		- 14,67	9,92	
90	Rogowo (2) żn.	251	275	251	236	- 5,98	- 5,98	52,6	56,7	53,4	57,6		9,51	7,87	
91	Rogowo (2)	174	157	146	150	- 13,79	2,74	37,9	47,1	69,9	57,3		51,19	- 18,03	
92	Koneck (2)	104	101	96	99	- 4,81	3,13	38,5	52,5	49,0	56,6		47,01	15,51	
93	Łubianka (2)	259	252	289	254	- 1,93	- 12,11	39,4	40,5	52,6	56,3		42,89	7,03	
94	Kowalewo Pomorskie (3)	390	420	436	411	5,38	- 5,73	44,1	43,6	48,4	56,0		26,98	15,70	
95	Sadki (2)	240	253	268	267	11,25	- 0,37	44,2	46,2	48,1	55,4		25,34	15,18	
96	Fabianki (2)	297	309	291	305	2,69	4,81	48,1	47,9	50,2	55,4		15,18	10,36	
97	Lisewo (2)	192	201	211	204	6,25	- 3,32	42,7	40,3	65,4	54,9		28,57	- 16,06	
98	Bądkowo (2)	144	156	157	141	- 2,08	- 10,19	50,0	42,3	47,1	54,6		9,20	15,92	
99	Gruta (2)	229	272	244	238	3,93	- 2,46	44,5	47,4	52,5	54,6		22,70	4,00	
100	Inowrocław (2)	324	363	321	338	4,32	5,30	35,5	40,5	55,5	54,1		52,39	- 2,52	
101	Lubień Kujawski (3)	229	239	239	243	6,11	1,67	43,7	43,9	47,3	53,9		23,34	13,95	
102	Sośno (2)	229	213	196	189	- 17,47	- 3,57	35,8	31,5	50,5	53,4		49,16	5,74	
103	Gostycyn (2)	207	217	215	191	- 7,73	- 11,16	41,5	41,5	47,0	53,4		28,67	13,62	
104	Kowal (2)	125	131	115	118	- 5,60	2,61	30,4	18,3	44,3	53,4		75,66	20,54	
105	Bartniczka (2) *	206	189	196	184	- 10,68	- 6,12	46,1	55,0	52,6	52,7		14,32	0,19	
106	Łabiszyn (3)	352	378	386	364	3,41	- 5,70	46,9	41,3	52,1	52,7		12,37	1,15	
107	Kcynia (3)	467	475	473	459	- 1,71	- 2,96	67,2	44,8	48,6	52,5		- 21,88	8,02	
108	Boniewo (2)	118	131	116	105	- 11,02	- 9,48	23,7	50,4	54,3	52,4		121,10	- 3,50	
109	Skępe (3) *	290	276	284	281	- 3,10	- 1,06	46,9	49,6	47,9	52,3		11,51	9,19	
110	Bukowiec (2)	204	231	221	214	4,90	- 3,17	49,5	44,2	44,8	52,3		5,66	16,74	
111	Dragacz (2)	273	261	242	236	- 13,55	- 2,48	46,9	50,2	55,8	51,7		10,23	- 7,35	
112	Świedziebnia (2)	186	190	177	186	-	5,08	46,8	42,1	45,2	51,1		9,19	13,05	
113	Lubanie (2)	142	145	137	132	- 7,04	- 3,65	40,1	41,4	51,8	50,8		26,68	- 1,93	
114	Tłuchowo (2)	185	186	174	172	- 7,03	- 1,15	41,6	49,5	48,9	50,6		21,63	3,48	
115	Zbiczno (2)	166	185	179	188	13,25	5,03	39,2	42,7	42,5	50,5		28,83	18,82	
116	Kijewo Królewskie (2)	179	183	189	147	- 17,88	- 22,22	40,2	45,4	47,6	50,3		25,12	5,67	
117	Drzycim (2)	184	192	187	197	7,07	5,35	46,2	58,3	58,8	50,3		8,87	- 14,46	
118	Wielgie (2)	264	281	266	252	- 4,55	- 5,26	35,2	41,3	59,4	50,0		42,05	- 15,82	
119	Stolno (2)	179	189	201	192	7,26	- 4,48	26,3	26,5	34,3	49,5		88,21	44,31	
120	Rypin (2)	285	279	258	245	- 14,04	- 5,04	40,7	40,9	45,0	49,0		20,39	8,89	
121	Książki (2)	157	162	157	139	- 11,46	- 11,46	45,2	37,7	44,6	48,9		8,19	9,64	
122	Jabłonowo Pomorskie (3)	273	294	298	340	24,54	14,09	46,2	45,2	45,3	48,5		4,98	7,06	
123	Topólka (2)	138	154	154	144	4,35	- 6,49	49,3	46,1	46,1	47,9		- 2,84	3,90	
124	Wielka Nieszawka (2)	195	203	217	199	2,05	- 8,29	55,9	49,8	50,2	47,7		- 14,67	- 4,98	
125	Świecie nad Osą (2)	197	180	163	157	- 20,30	- 3,68	36,5	42,2	39,9	47,1		29,04	18,05	
126	Izbica Kujawska (3)	292	270	257	259	- 11,30	0,78	18,8	19,6	45,9	47,1		150,53	2,61	
127	Bobrowo (2)	209	224	243	251	20,10	3,29	31,6	27,2	42,8	46,6		47,47	8,88	
128	Papowo Biskupie (2)	160	157	154	153	- 4,38	- 0,65	12,5	27,4	24,7	45,8		266,40	85,43	
129	Warlubie (2)	237	244	240	212	- 10,55	- 11,67	39,2	37,7	47,9	44,8		14,29	- 6,47	

Lp.	Jednostka terytorialna	dzieci ogółem						odsetek dzieci objętych wychowaniem przedszkolnym						
		2011	2012	2013	2014	zmiana 2011-2014	zmiana 2013-2014	2011	2012	2013	2014	przeciętne	zmiana 2011-2014	zmiana 2013-2014
		os.				%	%	%					%	%
130	Lipno (2)	435	431	401	404	- 7,13	0,75	30,3	41,5	44,9	44,6		47,19	- 0,67
131	Rojewo (2)	203	194	205	159	- 21,67	- 22,44	30,5	23,7	32,2	43,4		42,30	34,78
132	Chełmno (2)	205	230	240	246	20,00	2,50	46,3	23,5	40,8	42,7		- 7,78	4,66
133	Brzozie (2)	131	148	150	153	16,79	2,00	29,0	34,5	26,0	42,5		46,55	63,46
134	Jeżewo (2)	310	330	325	285	- 8,06	- 12,31	37,1	33,0	36,3	41,4		11,59	14,05
135	Osiek (2)	167	157	139	130	- 22,16	- 6,47	38,9	43,3	49,6	39,2		0,77	- 20,97
136	Grudziądz (2)	475	448	424	395	- 16,84	- 6,84	36,4	38,6	39,2	38,7		6,32	- 1,28
137	Radziejów (2)	141	136	135	153	8,51	13,33	19,1	23,5	33,3	38,6		102,09	15,92
138	Bytów (2)	117	117	104	96	- 17,95	- 7,69	30,8	23,9	39,4	38,5		25,00	- 2,28
139	Dębowa Łąka (2)	109	107	112	99	- 9,17	- 11,61	24,8	32,7	30,4	38,4		54,84	26,32
140	Wąpielsk (2)	133	133	143	128	- 3,76	- 10,49	53,4	30,1	34,3	38,3		- 28,28	11,66
141	Brzuze (2)	177	191	200	217	22,60	8,50	41,2	40,3	36,5	33,2		- 19,42	- 9,04
142	Brodnica (2)	318	350	319	301	- 5,35	- 5,64	27,7	30,9	27,0	32,2		16,25	19,26
143	Rogóżno (2)	162	168	183	177	9,26	- 3,28	30,9	32,1	28,4	28,2		- 8,74	- 0,70
144	Wąbrzeźno (2)	301	330	318	292	- 2,99	- 8,18	23,9	23,9	31,4	27,4		14,64	- 12,74

(dane na dzień 4.12.2015 r.)

Ryc. 5. Odsetek dzieci w gminach województwa kujawsko-pomorskiego w wieku 3 - 5 lat objętych wychowaniem przedszkolnym w 2014 r. (w %).



1.3. Liczba przedszkoli i miejsc w przedszkolach

W 2014 roku w 122 jednostkach samorządu terytorialnego na terenie województwa kujawsko-pomorskiego funkcjonowały 452 przedszkola publiczne i niepubliczne (bez zespołów wychowania przedszkolnego i oddziałów przedszkolnych), w których w 2 031 oddziałach w przedszkolach znajdowało się 47 870 miejsc (wg stanu na 30 września), a w ciągu roku przebywało w tych jednostkach łącznie 44 086 dzieci. Wśród tych jednostek w większości znajdują się takie, w których liczba miejsc jest większa niż liczba dzieci, które w ciągu roku przebywają w przedszkolach (co sugeruje zaspokojenie popytu na tego rodzaju usługi) oraz takie w których występuje deficyt miejsc. Średnio na 100 miejsc w przedszkolach na terenie województwa kujawsko-pomorskiego przypada 92,1 dzieci w wieku przedszkolnym. Dane te, będące elementem analizy potencjału wychowania przedszkolnego w województwie sugerują, że zbliżamy się do sytuacji, w której wszystkie dzieci w wieku przedszkolnym, których rodzice wyrażą potrzebę do objęcia dziecka edukacją przedszkolną, takie usługi otrzymają. Zagadnieniem szerszym, pozostaje jednak kwestia zwiększenia zainteresowania, wyrażonego przez rodziców dzieci w wieku przedszkolnym, do objęcia dziecka tą istotną w jego rozwoju kategorią edukacji.

Tab. 4. Przedszkola (łącznie ze specjalnymi) w gminach województwa kujawsko-pomorskiego w 2014 r. (wg miejsc w przedszkolach malejąco) – bez zespołów wychowania przedszkolnego i oddziałów przedszkolnych

Lp.	Jednostka terytorialna	obiekty	oddziały w przedszkolach	miejsca w przedszkolach	liczba dzieci w przedszkolach	dzieci w przedszkolach na 100 miejsc
		Liczba placówek (oddziałów) i miejsc wykazana jest według stanu na 30 września 2014			Dane dotyczące wykorzystania dotyczą dzieci przebywających w placówkach w roku sprawozdawczym	
		ogółem	oddziały	miejsca	osoby	
2014						
1	Bydgoszcz (1)	90	441	11277	9870	87,52
2	Toruń (1)	48	236	5482	4984	90,92
3	Grudziądz (1)	17	139	3421	2981	87,14
4	Włocławek (1)	30	110	2626	2462	93,75
5	Inowrocław (1)	15	100	2323	2079	89,50
6	Brodnica (1)	9	55	1310	1210	92,37
7	Świecie (3)	13	50	1107	1106	99,91
8	Nakło nad Notecią (3)	11	37	881	827	93,87
9	Mogilno (3)	8	31	634	667	105,21
10	Chełmno (1)	6	30	632	624	98,73
11	Rypin (1)	4	26	530	604	113,96
12	Koronowo (3)	4	22	503	487	96,82
13	Szubin (3)	4	21	471	471	100,00
14	Barcin (3)	5	20	495	466	94,14
15	Lubicz (2)	5	19	488	438	89,75
16	Żnin (3)	4	19	441	434	98,41
17	Białe Błota (2)	4	21	490	415	84,69
18	Solec Kujawski (3)	3	17	367	393	107,08
19	Osielsko (2)	6	20	454	369	81,28
20	Obrowo (2)	6	19	420	367	87,38
21	Aleksandrów Kujawski (1)	4	17	372	364	97,85
22	Tuchola (3)	3	15	367	340	92,64
23	Lipno (1)	4	13	342	328	95,91

Lp.	Jednostka terytorialna	obiekty	oddziały w przedszkolach	miejsca w przedszkolach	liczba dzieci w przedszkolach	dzieci w przedszkolach na 100 miejsc
		Liczba placówek (oddziałów) i miejsc wykazana jest według stanu na 30 września 2014			Dane dotyczące wykorzystania dotyczą dzieci przebywających w placówkach w roku sprawozdawczym	
		ogółem	oddziały	miejsca	osoby	
2014						
24	Chelmża (1)	2	13	303	311	102,64
25	Nowa Wieś Wielka (2)	3	15	334	311	93,11
26	Gniewkowo (3)	3	16	323	293	90,71
27	Więcbork (3)	1	12	293	293	100,00
28	Ciechocinek (1)	3	12	285	271	95,09
29	Golub-Dobrzyń (1)	2	11	256	258	100,78
30	Sępólno Krajeńskie (3)	2	11	252	258	102,38
31	Kruszwica (3)	2	11	299	252	84,28
32	Strzelno (3)	3	13	238	252	105,88
33	Wąbrzeźno (1)	2	11	250	243	97,20
34	Dąbrowa Chełmińska (2)	3	12	199	236	118,59
35	Janikowo (3)	2	12	273	225	82,42
36	Łabiszyn (3)	2	10	226	223	98,67
37	Unisław (2)	2	10	225	217	96,44
38	Aleksandrów Kujawski (2)	4	10	245	216	88,16
39	Janowiec Wielkopolski (3)	1	9	210	211	100,48
40	Brześć Kujawski (3)	2	8	202	202	100,00
41	Chocień (2)	3	8	211	202	95,73
42	Nowe (3)	1	9	165	197	119,39
43	Pakość (3)	3	9	199	197	98,99
44	Pruszcz (2)	2	9	177	189	106,78
45	Lubraniec (3)	1	8	200	177	88,50
46	Łasin (3)	1	7	175	175	100,00
47	Dobrzyń nad Wisłą (3)	4	10	181	162	89,50
48	Złotniki Kujawskie (2)	3	8	190	161	84,74
49	Jabłonowo Pomorskie (3)	1	7	175	157	89,71
50	Zławieś Wielka (2)	2	7	160	150	93,75
51	Cekcyn (2)	1	6	150	146	97,33
52	Piotrków Kujawski (3) *	1	6	136	144	105,88
53	Radzyń Chełmiński (3)	1	6	150	143	95,33
54	Kowalewo Pomorskie (3)	2	6	140	139	99,29
55	Śliwice (2)	1	6	90	134	148,89
56	Lubień Kujawski (3)	1	6	150	133	88,67
57	Kowal (1)	1	5	126	126	100,00
58	Sadki (2)	1	6	130	126	96,92
59	Chodecz (3)	1	6	125	125	100,00
60	Kcynia (3)	1	5	125	124	99,20
61	Zbiczno (2)	2	7	150	123	82,00
62	Bukowiec (2)	2	5	125	120	96,00
63	Łysomice (2)	1	7	135	117	86,67
64	Drzycim (2)	1	5	125	116	92,80
65	Mrocza (3)	2	5	155	116	74,84
66	Lisewo (2)	1	6	111	115	103,60
67	Lubiewo (2)	1	5	125	113	90,40
68	Fabianki (2)	3	6	135	112	82,96

Lp.	Jednostka terytorialna	obiekty	oddziały w przedszkolach	miejsca w przedszkolach	liczba dzieci w przedszkolach	dzieci w przedszkolach na 100 miejsc
		Liczba placówek (oddziałów) i miejsc wykazana jest według stanu na 30 września 2014			Dane dotyczące wykorzystania dotyczą dzieci przebywających w placówkach w roku sprawozdawczym	
		ogółem	oddziały	miejsca	osoby	
2014						
69	Inowrocław (2)	1	7	155	110	70,97
70	Osięciny (2)	1	5	110	108	98,18
71	Golub-Dobrzyń (2)	1	5	120	102	85,00
72	Skępe (3) *	2	4	102	102	100,00
73	Waganiec (2)	2	5	111	102	91,89
74	Gąsawa (2)	1	4	100	98	98,00
75	Radziejów (1)	1	4	98	98	100,00
76	Rogowo (2)	1	4	98	98	100,00
77	Wielgie (2)	1	5	100	97	97,00
78	Kamień Krajeński (3)	1	4	75	95	126,67
79	Skrwilno (2)	1	4	93	93	100,00
80	Gostycyn (2)	1	4	84	92	109,52
81	Kikół (2)	3	7	116	92	79,31
82	Książki (2)	1	4	100	87	87,00
83	Tłuchowo (2)	1	4	100	85	85,00
84	Zbójno (2)	2	4	98	85	86,73
85	Osie (2)	1	4	93	80	86,02
86	Dąbrowa (2)	1	3	100	79	79,00
87	Dobre (2)	1	4	87	79	90,80
88	Lubanie (2)	1	3	79	79	100,00
89	Dragacz (2)	1	3	75	78	104,00
90	Grudziądz (2)	2	3	75	75	100,00
91	Sośno (2)	1	3	75	75	100,00
92	Górzno (3)	1	4	76	73	96,05
93	Raciążek (2)	1	3	66	73	110,61
94	Rojewo (2)	2	4	100	73	73,00
95	Gruta (2)	1	3	75	71	94,67
96	Wielka Nieszawka (2)	1	3	90	69	76,67
97	Izbica Kujawska (3)	1	3	65	65	100,00
98	Bartniczka (2) *	1	3	65	61	93,85
99	Łubianka (2)	2	5	71	60	84,51
100	Dobrcz (2)	2	4	80	58	72,50
101	Płużnica (2)	2	3	65	58	89,23
102	Boniewo (2)	1	2	50	50	100,00
103	Brzuze (2)	1	2	50	50	100,00
104	Zakrzewo (2)	1	2	50	50	100,00
105	Baruchowo (2)	1	2	48	48	100,00
106	Kowal (2)	2	3	56	47	83,93
107	Czernikowo (2)	1	2	41	46	112,20
108	Nieszawa (1)	1	2	42	41	97,62
109	Rogóżno (2)	1	2	50	41	82,00
110	Chełmża (2)	1	2	46	40	86,96
111	Ciechocin (2)	1	2	40	40	100,00
112	Kijewo Królewskie (2)	1	3	45	39	86,67
113	Lipno (2)	1	2	36	35	97,22

Lp.	Jednostka terytorialna	obiekty	oddziały w przedszkolach	miejsca w przedszkolach	liczba dzieci w przedszkolach	dzieci w przedszkolach na 100 miejsc	
		Liczba placówek (oddziałów) i miejsc wykazana jest według stanu na 30 września 2014			Dane dotyczące wykorzystania dotyczą dzieci przebywających w placówkach w roku sprawozdawczym		
		ogółem	oddziały	miejsca	osoby		
2014							
114	Radziejów (2)	1	3	35	35	100,00	
115	Koneck (2)	1	2	47	28	59,57	
116	Bądkowo (2)	1	1	25	25	100,00	
117	Bobrowniki (2)	1	1	25	25	100,00	
118	Chrostkowo (2)	1	1	25	25	100,00	
119	Jeżewo (2)	1	1	25	25	100,00	
120	Świecie nad Osą (2)	1	1	25	21	84,00	
121	Radomin (2)	1	1	25	18	72,00	
122	Brodnica (2)	1	2	25	10	40,00	
	SUMA	452	2031	47870	44086	92,10	

(dane na dzień 4.12.2015 r.)

2. Prognoza zmiany liczby dzieci w wieku 3- 6 lat do 2025 i 2050 roku

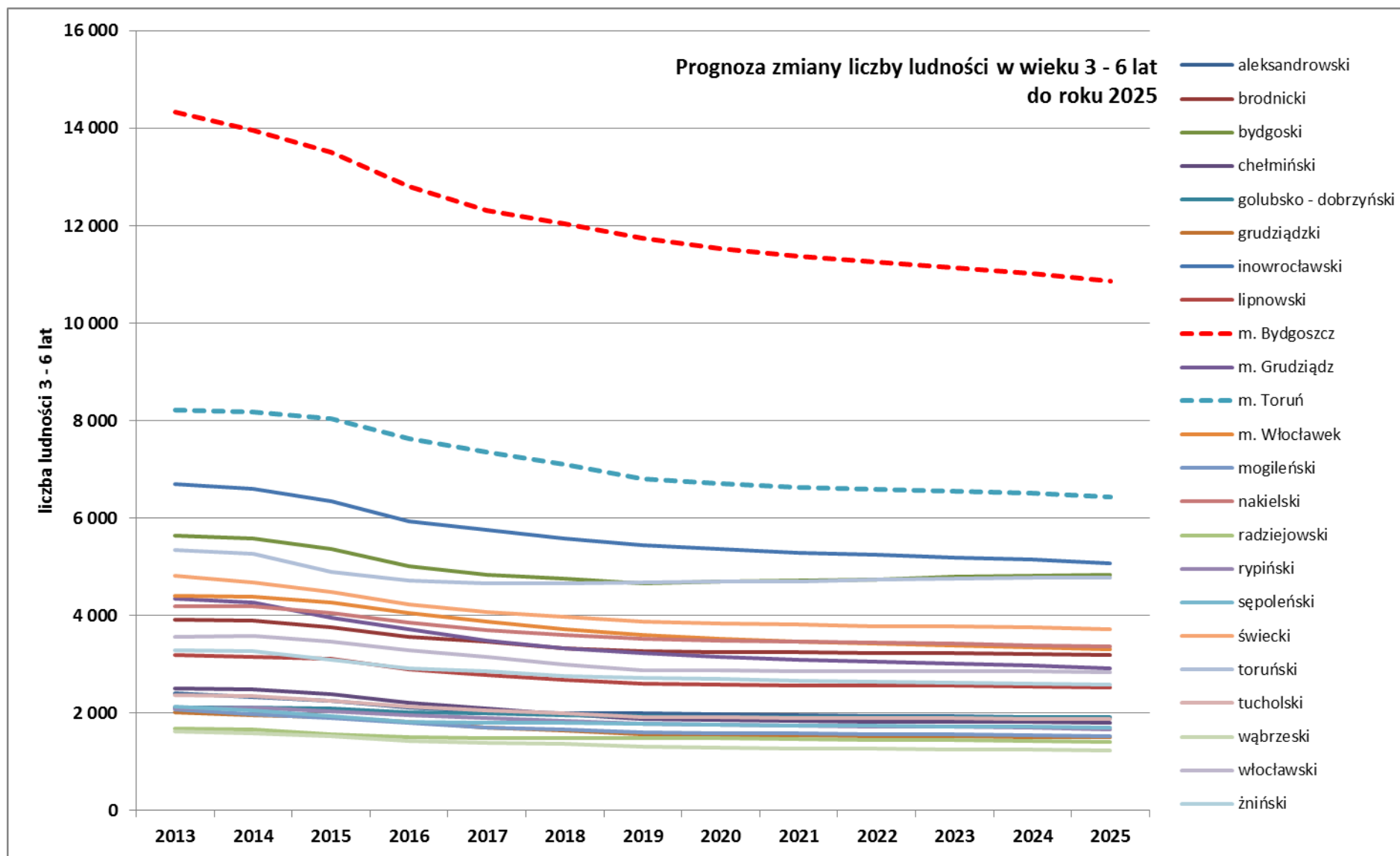
Prognoza zmiany liczby dzieci w wieku 3-6 lat (zgodnie z opracowaniem „Prognoza liczby ludności na lata 2014-2050” przygotowanym przez Główny Urząd Statystyczny w 2014 roku, na podstawie której dokonano analizy, które nie zawiera informacji dla funkcjonalnej grupy wiekowej w przedziale 3-5 lat), przygotowana na podstawie rzeczywistych danych za rok 2013 oraz prognozy w latach 2014 – 2025, jak i w latach 2014 – 2050 wskazuje na systematyczne zmniejszanie się liczebności tej grupy wiekowej. Zgodnie z prognozą w skali 12 lat (do roku 2025) średnia liczba dzieci w omawianej grupie wiekowej w poszczególnych powiatach województwa zmieni się o -21,55%, najbardziej w mieście Grudziądz (-32,72%), powiecie chełmińskim (-28,41%) oraz powiecie mogileńskim (-26,03%). Do roku 2050 liczba dzieci w tym wieku w województwie kujawsko-pomorskim zmniejszy się z 93 037 osób w 2013 roku (4,45% ludności województwa) do 57 072 osób w 2050 roku (3,17% ludności województwa). Liczba dzieci w wieku 3-6 lat w roku 2025 stanowić będzie zgodnie z prognozą 78,5%, a w 2050 61,3% populacji dzieci z roku 2013.

Tab. 8. Prognoza zmiany liczby ludności powiatów województwa kujawsko-pomorskiego w wieku 3 - 6 lat do roku 2025

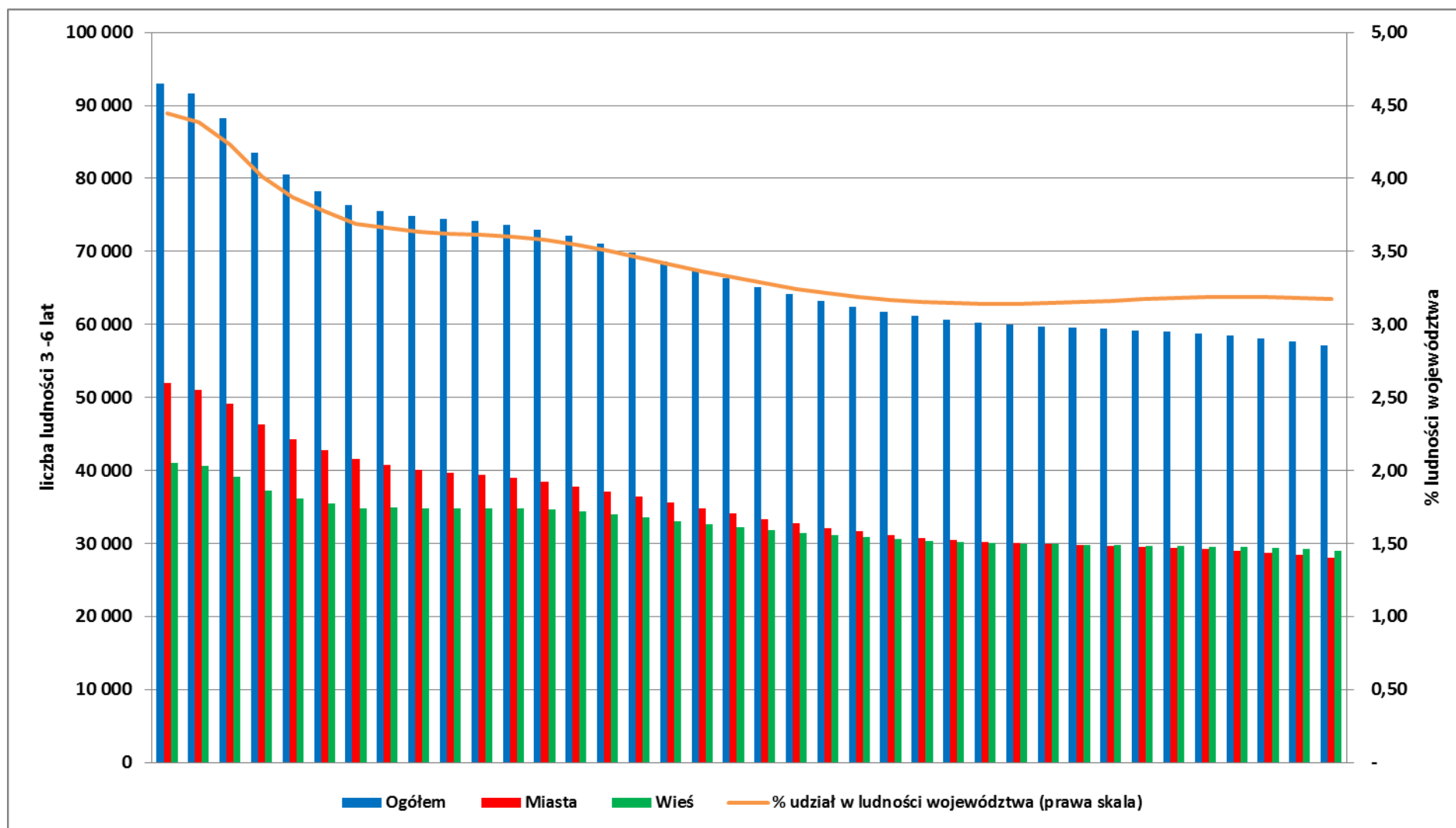
	Powiaty	2013*	2014	2015	2016	2017	2018	2019	2020	2021	2022	2023	2024	2025	spadek % 2013-2025
1	Aleksandrowski	2 414	2 330	2 253	2 114	2 037	2 007	1 990	1 982	1 961	1 945	1 934	1 919	1 899	-21,33
2	Brodnicki	3 911	3 889	3 759	3 574	3 459	3 334	3 279	3 260	3 244	3 232	3 224	3 212	3 184	-18,59
3	Bydgoski	5 649	5 582	5 374	5 021	4 838	4 753	4 659	4 701	4 716	4 748	4 789	4 822	4 843	-14,27
4	chełmiński	2 506	2 494	2 387	2 216	2 094	1 981	1 879	1 855	1 840	1 829	1 822	1 812	1 794	-28,41
5	golubsko - dobrzyński	2 114	2 110	2 101	2 018	1 990	1 967	1 930	1 927	1 923	1 921	1 921	1 921	1 911	-9,60
6	grudziądzki	2 022	1 955	1 917	1 813	1 713	1 642	1 564	1 552	1 540	1 532	1 522	1 515	1 499	-25,87
7	inowrocławski	6 699	6 600	6 337	5 943	5 763	5 581	5 437	5 369	5 295	5 247	5 200	5 150	5 081	-24,15
8	lipnowski	3 197	3 162	3 119	2 901	2 778	2 688	2 597	2 580	2 568	2 564	2 557	2 551	2 536	-20,68
9	mogileński	2 078	1 982	1 905	1 800	1 710	1 668	1 603	1 595	1 582	1 570	1 565	1 553	1 537	-26,03
10	Nakielski	4 198	4 189	4 057	3 856	3 711	3 611	3 525	3 492	3 461	3 438	3 421	3 398	3 363	-19,89
11	radziejowski	1 690	1 670	1 568	1 514	1 498	1 482	1 485	1 484	1 468	1 458	1 446	1 431	1 411	-16,51
12	Rypiński	2 097	2 111	2 036	1 968	1 902	1 837	1 785	1 771	1 747	1 730	1 715	1 695	1 670	-20,36
13	sępoleński	2 135	2 053	1 945	1 830	1 801	1 795	1 777	1 767	1 752	1 739	1 727	1 715	1 697	-20,52
14	Świecki	4 821	4 680	4 481	4 240	4 065	3 983	3 883	3 843	3 813	3 790	3 772	3 754	3 724	-22,75
15	Toruński	5 354	5 268	4 896	4 719	4 666	4 657	4 673	4 704	4 708	4 731	4 757	4 777	4 785	-10,63
16	tucholski	2 377	2 344	2 258	2 133	2 049	1 996	1 921	1 912	1 902	1 896	1 893	1 884	1 874	-21,16
17	wąbrzeski	1 625	1 583	1 520	1 433	1 390	1 363	1 307	1 291	1 276	1 265	1 255	1 246	1 230	-24,31
18	włocławski	3 574	3 580	3 473	3 292	3 157	2 998	2 878	2 870	2 859	2 857	2 857	2 855	2 840	-20,54
19	Żniński	3 294	3 262	3 089	2 923	2 852	2 767	2 732	2 703	2 673	2 651	2 632	2 612	2 582	-21,62
20	m. Bydgoszcz	14 329	13 963	13 503	12 807	12 304	12 033	11 752	11 535	11 368	11 243	11 140	11 016	10 853	-24,26
21	m. Grudziądz	4 340	4 261	3 958	3 718	3 493	3 337	3 235	3 156	3 096	3 050	3 010	2 968	2 920	-32,72
22	m. Toruń	8 210	8 180	8 041	7 622	7 346	7 091	6 804	6 702	6 636	6 594	6 559	6 512	6 437	-21,60
23	m. Włocławek	4 403	4 392	4 266	4 052	3 874	3 730	3 607	3 522	3 462	3 419	3 385	3 352	3 313	-24,76
	suma dla województwa	93 037	91 640	88 243	83 507	80 490	78 301	76 302	75 573	74 890	74 449	74 103	73 670	72 983	-21,55

* rzeczywiste dane dla roku od którego wykonano prognozę

Ryc. 13. Prognoza zmiany liczby ludności w wieku 3-6 lat do roku 2025



Ryc. 14. Prognoza zmiany liczby ludności województwa kujawsko-pomorskiego w wieku 3 - 6 lat do roku 2050



3. Podsumowanie i wnioski

Na podstawie najnowszych (za 2014 r.) danych pochodzących z zasobów statystyki publicznej (Bank Danych Lokalnych, Głównego Urzędu Statystycznego) dotyczących wychowania przedszkolnego realizowanego na terenie województwa kujawsko-pomorskiego w grupie dzieci 3-5 lat, biorąc pod uwagę przede wszystkim niski w skali kraju poziom dostępu do tych usług (15 pozycja – 72,4%, przy średniej dla Polski na poziomie 79,4%), wyrażony odsetkiem dzieci objętych wychowaniem przedszkolnym, **aktualnie obszar całego województwa należy uznać jako deficytowy i wymagający wsparcia środkami unijnymi w ramach Regionalnego Programu Operacyjnego Województwa Kujawsko-Pomorskiego na lata 2014-2020..**

Ze względu na większy potencjał ludnościowy, podmioty realizujące wychowanie przedszkolne skoncentrowane są w ośrodkach miejskich, gdzie 88,1% dzieci w miastach w 2014 r. uczestniczyło w edukacji przedszkolnej (przy średniej dla kraju wynoszącej 92,9%), natomiast na terenach wiejskich wskaźnik ten przybiera zdecydowanie niższe wartości, bo 52,3% przy średniej dla kraju na poziomie 60,8% (w 2014 r.).

Biorąc pod uwagę **wysokie zróżnicowanie wskaźnika dotyczącego odsetka dzieci objętych wychowaniem przedszkolnym** w poszczególnych gminach województwa w 2014 r. (od 101,3% w gminie miejskiej Kowal do 27,4% w gminie wiejskiej Wąbrzeźno), celowe wydaje się wprowadzenie dodatkowych kryteriów, na podstawie których można będzie premiować projekty dot. infrastruktury przedszkolnej w ramach konkursów Regionalnego Programu Operacyjnego Województwa Kujawsko-Pomorskiego na lata 2014-2020. Ponadto dodatkowymi preferencjami należy objąć gminy wiejskie.

Jednym z elementów analizy poziomu wychowania przedszkolnego w województwie kujawsko-pomorskim jest liczba miejsc wychowania przedszkolnego oraz dzieci korzystających z edukacji przedszkolnej. Na 144 gminy na terenie województwa kujawsko-pomorskiego w 122 (84,7%) funkcjonowały 452 przedszkola publiczne i niepubliczne (bez zespołów wychowania przedszkolnego i oddziałów przedszkolnych), w których w 2 031 oddziałach w przedszkolach znajdowało się 47 870 miejsc (wg stanu na 30 września), a w ciągu roku przebywało w tych jednostkach łącznie 44 086 dzieci. W większości z nich liczba miejsc jest większa niż liczba dzieci, które w ciągu roku przebywają w przedszkolach (co sugeruje zaspokojenie popytu na tego rodzaju usługi) oraz takie (mniejszość) w których występuje deficyt miejsc. Średnio na 100 miejsc w przedszkolach na terenie województwa kujawsko-pomorskiego przypada 92,1 dzieci w wieku przedszkolnym.

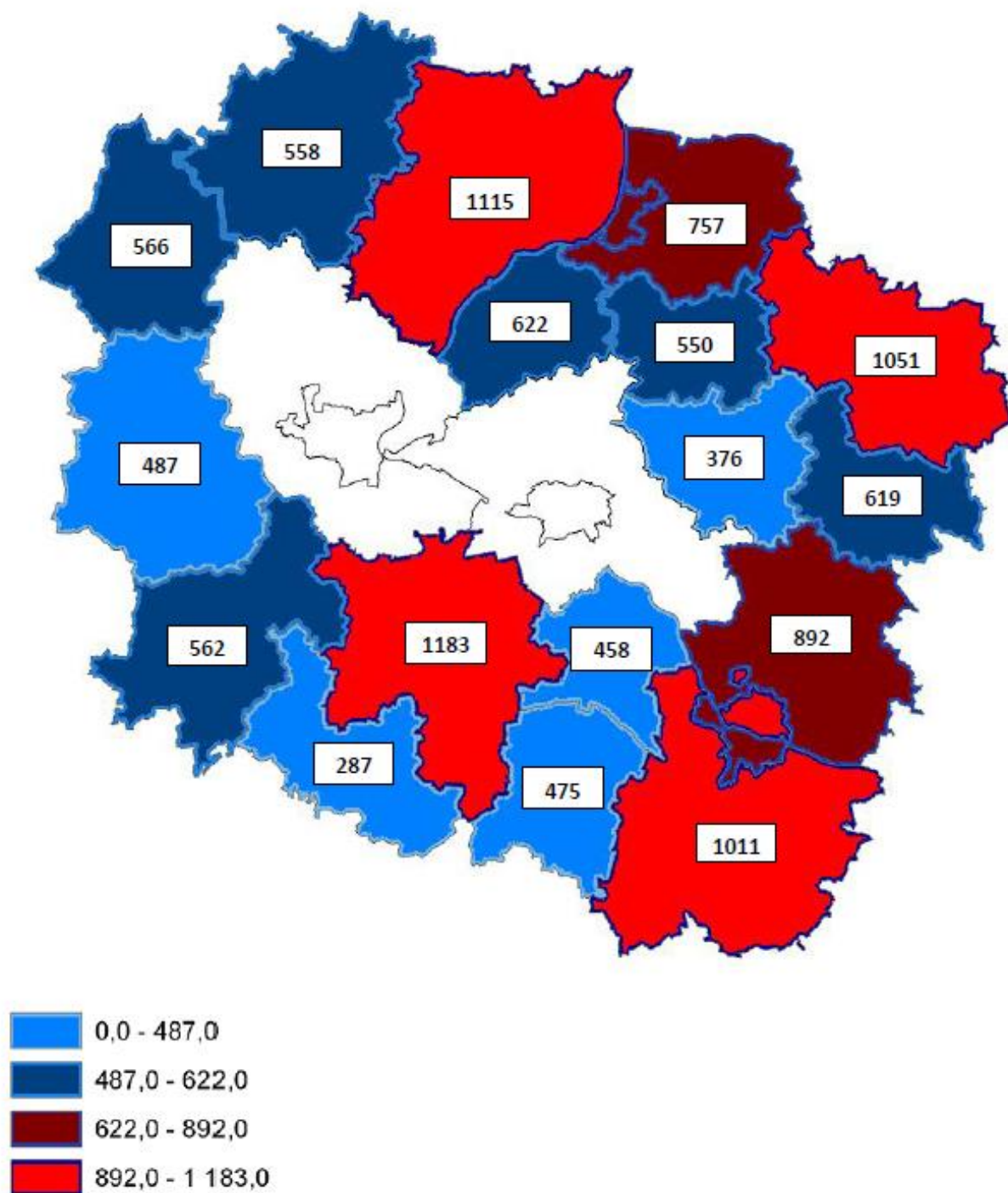
W perspektywie kolejnych lat, na skutek zmniejszenia się populacji w tej grupie wiekowej (zgodnie z prognozami GUS) oraz zwiększania się i poprawy jakości bazy infrastrukturalnej następować będzie stopniowe nasycenie popytu na tego rodzaju usługi. W dalszym ciągu będzie utrzymywała się różnica w odsetku dzieci objętych wychowaniem przedszkolnym pomiędzy miastem a wsią. Na terenach wiejskich, ze względu chociażby na utrudnienia wynikające z zapewnienia odpowiedniego zaplecza transportowego (transportu publicznego), zmiany te będą następowały wolniej i zwiększenie odsetka dzieci objętych wychowaniem przedszkolnym związane będzie z ogólną poprawą sytuacji społeczno-gospodarczej (głównie dotyczącej rynku pracy) w województwie kujawsko-pomorskim.

Załącznik.**Analiza zapotrzebowania na realizację projektów dotyczących wychowania przedszkolnego w powiatach województwa kujawsko-pomorskiego w perspektywie 2014-2020****1. Dzieci w wieku 3-5 lat w powiatach województwa kujawsko-pomorskiego nieobjęte wychowaniem przedszkolnym w 2014 r. (osoby) z wyłączeniem obszaru ZIT (malejąco)**

Jednostka terytorialna	dzieci nieobjęte wychowaniem przedszkolnym				% dzieci nieobjętych w 2014 r.
	dzieci w wieku 3 - 5 lat				
	2011	2012	2013	2014	
	osoba				
Powiat inowrocławski	1 828	1 832	1 433	1 183	6,34
Powiat świecki	1 540	1 608	1 404	1 115	5,98
Powiat brodnicki	1 364	1 370	1 210	1 051	5,63
Powiat włocławski	1 407	1 395	1 116	1 011	5,42
Powiat lipnowski	1 268	1 216	1 002	892	4,78
Powiat grudziądzki	884	856	828	757	4,06
Włocławek (1)	1 101	1 155	1 025	757	4,06
Grudziądz (1)	1 203	1 127	968	751	4,03
Powiat chełmiński	905	917	712	622	3,33
Powiat rypiński	720	819	712	619	3,32
Powiat sępoleński	840	865	709	566	3,03
Powiat żniński	745	765	701	562	3,01
Powiat tucholski	677	756	711	558	2,99
Powiat wąbrzeski	701	755	660	550	2,95
Powiat nakielski	480	626	582	487	2,61
Powiat radziejowski	650	676	567	475	2,55
Powiat aleksandrowski	806	717	629	458	2,45
Powiat golubsko-dobrzyński	506	501	413	376	2,02
Powiat mogileński	534	521	470	287	1,54
				13 077	70,10
Bydgoszcz (1)	2 168	2 192	1 846	1 296	6,95
Powiat toruński	1 847	1 850	1 345	1 063	5,70
Toruń (1)	1 398	1 388	1 140	842	4,51
Powiat bydgoski	1 193	1 149	959	800	4,29
Koronowo (3)	373	423	417	353	1,89
Nakło nad Notecią (3)	446	399	349	276	1,48
Szubin (3)	459	228	225	209	1,12
Chełmża (1)	257	279	250	206	1,10
Kowalewo Pomorskie (3)	218	237	225	181	0,97
Solec Kujawski (3)	236	263	211	181	0,97
Łabiszyn (3)	187	222	185	172	0,92
				5 579	29,90
			Łącznie	18 656	100

Mapa 1.

Dzieci w wieku 3-5 lat w powiatach województwa kujawsko-pomorskiego
nieobjęte wychowaniem przedszkolnym w 2014 r. (osoby)
z wyłączeniem obszaru ZIT



2a. Symulacja zwiększenia upowszechnienia wychowania przedszkolnego na obszarze ZIT, OSI i ORSG na podstawie danych statystycznych i propozycji projektowych (EFRR i EFS)

ZIT / OSI / ORSG	Jednostka terytorialna	dzieci w wieku 3 - 5 lat	dzieci w wieku 3 - 5 lat objęte wychowaniem przedszkolnym	dzieci w wieku 3 - 5 lat nieobjęte wychowaniem przedszkolnym	odsetek dzieci objętych wychowaniem przedszkolnym	odsetek dzieci nieobjętych wychowaniem przedszkolnym w odniesieniu do województwa	proponowana liczba miejsc do utworzenia na terenie ZIT, OSI i ORSG 1)	zwiększenie upowszechnienia wychowania przedszkolnego	przyrost wskaźnika upowszechnienia wychowania przedszkolnego	deklarowane miejsca nowotworzone dzięki realizacji propozycji projektowych EFRR i EFS 2)	iloczyn średniego kosztu jednostkowego i proponowanej liczby miejsc	
		2014	2014	2014	2014	2014	osoba	%	%	osoba	20 665,6386 zł	
		osoba	osoba	osoba	%	%	osoba	%	%	osoba		
		KUJAWSKO-POMORSKIE	67 528	48 872	18 656	72,37	27,63	5 831	81,01	8,63	3 657	120 501 338,48 zł
Aleksandrowski (cały powiat)	Aleksandrów Kujawski (1)	372	359	13	96,51	0,07	4	97,58	1,08	0	82 662,55 zł	
	Ciechocinek (1)	306	225	81	73,53	0,43	25	81,70	8,17	0	516 640,97 zł	
	Nieszawa (1)	65	53	12	81,54	0,06	4	87,69	6,15	0	82 662,55 zł	
	Aleksandrów Kujawski (2)	381	248	133	65,09	0,71	48	77,69	12,60	75	991 950,65 zł	
	Bądkowo (2)	141	77	64	54,61	0,34	23	70,92	16,31	0	475 309,69 zł	
	Koneck (2)	99	56	43	56,57	0,23	15	71,72	15,15	0	309 984,58 zł	
	Raciazek (2)	92	53	39	57,61	0,21	14	72,83	15,22	30	289 318,94 zł	
	Wąganiec (2)	163	112	51	68,71	0,27	18	79,75	11,04	0	371 981,49 zł	
	Zakrzewo (2)	121	99	22	81,82	0,12	7	87,60	5,79	0	144 659,47 zł	
	RAZEM	1 740	1 282	458	73,68	2,45	158	82,76	9,08	105	3 265 170,89 zł	
	Brodniński (cały powiat)	Brodnica (1)	1 058	976	82	92,25	0,44	26	94,71	2,46	0	537 306,60 zł
		Bobrowo (2)	251	117	134	46,61	0,72	48	65,74	19,12	0	991 950,65 zł
Brodnica (2)		301	97	204	32,23	1,09	73	56,48	24,25	86	1 508 591,62 zł	
Brzozie (2)		153	65	88	42,48	0,47	31	62,75	20,26	0	640 634,80 zł	
Górzno (3)		127	109	18	85,83	0,10	6	90,55	4,72	0	123 993,83 zł	
Bartniczka (2) *		184	97	87	52,72	0,47	31	69,57	16,85	0	640 634,80 zł	
Jablonowo Pomorskie (3)		340	165	175	48,53	0,94	63	67,06	18,53	135	1 301 935,23 zł	
Osiek (2)		130	51	79	39,23	0,42	29	61,54	22,31	0	599 303,52 zł	
Świdziebnia (2)		186	95	91	51,08	0,49	32	68,28	17,20	25	661 300,43 zł	
Zbiczno (2)		188	95	93	50,53	0,50	33	68,09	17,55	25	681 966,07 zł	
RAZEM		2 918	1 867	1 051	63,98	5,63	372	76,73	12,75	271	7 687 617,55 zł	
Chełmiński (cały powiat)		Chełmno (1)	598	508	90	84,95	0,48	28	89,63	4,68	0	578 637,88 zł
	Chełmno (2)	246	105	141	42,68	0,76	50	63,01	20,33	25	1 033 281,93 zł	
	Kijewo Królewskie (2)	147	74	73	50,34	0,39	26	68,03	17,69	15	537 306,60 zł	
	Lisewo (2)	204	112	92	54,90	0,49	33	71,08	16,18	0	681 966,07 zł	
	Papowo Biskupie (2)	153	70	83	45,75	0,44	30	65,36	19,61	40	619 969,16 zł	
	Stolno (2)	192	95	97	49,48	0,52	34	67,19	17,71	0	702 631,71 zł	
	Unisław (2)	273	227	46	83,15	0,25	14	88,28	5,13	145	289 318,94 zł	
	RAZEM	1 813	1 191	622	65,69	3,33	215	77,55	11,86	225	4 443 112,29 zł	
	Golubsko-Dobrzyński	Golub-Dobrzyń (1)	482	348	134	72,20	0,72	42	80,91	8,71	0	867 956,82 zł
		Ciechocin (2)	130	80	50	61,54	0,27	18	75,38	13,85	70	371 981,49 zł
Golub-Dobrzyń (2)		273	166	107	60,81	0,57	39	75,09	14,29	0	805 959,90 zł	
Radomin (2)		114	68	46	59,65	0,25	16	73,68	14,04	0	330 650,22 zł	
Zbójno (2)		158	119	39	75,32	0,21	12	82,91	7,59	0	247 987,66 zł	
RAZEM		1 157	781	376	67,50	2	127	78,48	10,98	152	2 624 536,09 zł	
Grudziądzki	Łasin (3)	294	175	119	59,52	0,64	42	73,81	14,29	0	867 956,82 zł	
	Świecie nad Osą (2)	157	74	83	47,13	0,44	30	66,24	19,11	26	619 969,15 zł	
	RAZEM	451	249	202	55,21	1,08	72	71,18	15,96	26	1 487 925,97 zł	
Inowrocławski	Dąbrowa Biskupia (2)	185	118	67	63,78	0,36	24	76,76	12,97	0	495 975,33 zł	
	Gniewkowo (3)	464	361	103	77,80	0,55	32	84,70	6,90	0	661 300,43 zł	
	Janikowo (3)	414	306	108	73,91	0,58	34	82,13	8,21	0	702 631,71 zł	
	Kruszwica (3)	595	449	146	75,46	0,78	46	83,19	7,73	0	950 619,37 zł	
	Pakość (3)	330	200	130	60,61	0,70	46	74,55	13,94	210	950 619,38 zł	
	Rojewo (2)	159	69	90	43,40	0,48	32	63,52	20,13	50	661 300,43 zł	
	Złotniki Kujawskie (2)	296	217	79	73,31	0,42	25	81,76	8,45	0	516 640,96 zł	
	RAZEM	2 443	1 720	723	70,41	3,88	239	80,19	9,78	260	4 939 087,61 zł	
Lipnowski (cały powiat)	Lipno (1)	513	422	91	82,26	0,49	29	87,91	5,65	40	599 303,52 zł	
	Bobrowniki (2)	115	69	46	60,00	0,25	16	73,91	13,91	0	330 650,22 zł	
	Chrostkowo (2)	104	71	33	68,27	0,18	11	78,85	10,58	25	227 322,02 zł	
	Dobrzyń nad Wisłą (3)	264	212	52	80,30	0,28	16	86,36	6,06	0	330 650,22 zł	
	Kikół (2)	279	178	101	63,80	0,54	37	77,06	13,26	75	764 628,63 zł	
	Lipno (2)	404	180	224	44,55	1,20	80	64,36	19,80	70	1 653 251,09 zł	
	Skępe (3) *	281	147	134	52,31	0,72	48	69,40	17,08	50	991 950,65 zł	
	Tuchowo (2)	172	87	85	50,58	0,46	31	68,60	18,02	0	640 634,79 zł	
	Wielgie (2)	252	126	126	50,00	0,68	45	67,86	17,86	80	929 953,73 zł	
	RAZEM	2 384	1 492	892	62,58	4,78	313	75,71	13,13	340	6 468 344,87 zł	
Mogileński (cały powiat)	Dąbrowa (2)	163	154	9	94,48	0,05	3	96,32	1,84	40	61 996,91 zł	
	Jeziora Wielkie (2)	145	113	32	77,93	0,17	10	84,83	6,90	0	206 656,38 zł	
	Mogilno (3)	787	601	186	76,37	1,00	58	83,74	7,37	74	1 198 607,04 zł	
	Strzelno (3)	336	276	60	82,14	0,32	19	87,80	5,65	0	392 647,13 zł	
	RAZEM	1 431	1 144	287	79,94	1,54	90	86,23	6,29	114	1 859 907,46 zł	
Nakielski	Kcynia (3)	459	241	218	52,51	1,17	78	69,50	16,99	30	1 611 919,81 zł	
	Mrocza (3)	361	211	150	58,45	0,80	54	73,41	14,96	200	1 115 944,48 zł	
	RAZEM	1 087	600	487	55,20	2,61	174	71,21	16,01	230	3 595 821,11 zł	
Radziejowski (cały powiat)	Radziejów (1)	146	138	8	94,52	0,04	3	96,58	2,05	0	61 996,92 zł	
	Bytów (2)	96	37	59	38,54	0,32	21	60,42	21,88	49	433 978,41 zł	
	Dobre (2)	150	109	41	72,67	0,22	13	81,33	8,67	47	268 653,30 zł	
	Osięciny (2)	247	162	85	65,59	0,46	31	78,14	12,55	0	640 634,80 zł	
	Piotrków Kujawski (3) *	277	164	113	59,21	0,61	40	73,65	14,44	0	826 625,54 zł	
	Radziejów (2)	153	59	94	38,56	0,50	33	60,13	21,57	0	681 966,07 zł	
	Topólka (2)	144	69	75	47,92	0,40	26	65,97	18,06	25	537 306,60 zł	
RAZEM	1 213	738	475	60,84	2,55	167	74,61	13,77	121	3 451 161,64 zł		
Rypiński (cały powiat)	Rypin (1)	598	475	123	79,43	0,66	38	85,79	6,35	0	785 294,26 zł	
	Brzuze (2)	217	72	145	33,18	0,78	51	56,68	23,50	15	1 053 947,57 zł	
	Rogowo (2)	150	86	64	57,33	0,34	23	72,67	15,33	65	475 309,69 zł	
	Rypin (2)	245	120	125	48,98	0,67	45	67,35	18,37	5	929 953,73 zł	
	Skrwilno (2)	201	118	83	58,71	0,44	30	73,63	14,93	15	619 969,16 zł	
	Wąpielsk (2)	128	49	79	38,28	0,42	29	60,94	22,66	0	599 303,52 zł	
	RAZEM	1 539	920	619	59,78	3,32	216	73,81	14,04	100	4 463 777,93 zł	
Sepoleński (cały powiat)	Kamień Krajeński (3)	225	149	76	66,22	0,41	28	78,67	12,44	0	578 637,88 zł	
	Sępólno Krajeńskie (3)	589	355	234	60,27	1,25	83	74,36	14,09	75	1 715 248,00 zł	
	Sośno (2)	189	101	88	53,44	0,47	32	70,37	16,93	0	661 300,43 zł	
	Więcbork (3)	490	322	168	65,71	0,90	59	77,76	12,04	0	1 219 272,68 zł	
RAZEM	1 493	927	566	62,09	3,03	202	75,62	13,53	75	4 174 458,99 zł		
Świecki (cały powiat)	Bukowiec (2)	214	112	102	52,34	0,55	37	69,63	17,29	0	764 628,63 zł	
	Dragacz (2)	236	122	114	51,69	0,61	41	69,07	17,37	150	847 291,18 zł	
	Drzycim (2)	197	99	98	50,25	0,53	35	68,02	17,77	0	723 297,35 zł	
	Jeżewo (2)	285	118	167	41,40	0,90	59	62,11	20,70	0	1 219 272,68 zł	
	Lniano (2)	150	95	55	63,33	0,29	19	76,00	12,67	0	392 647,13 zł	
	Nowe (3)	342	220	122	64,33	0,65	43	76,90	12,57	83	888 622,46 zł	
	Osie (2)	207	149	58	71,98	0,31						

ZIT / OSI / ORSG	Jednostka terytorialna	dzieci w wieku 3 - 5 lat		dzieci w wieku 3 - 5 lat objęte wychowaniem przedszkolnym		dzieci w wieku 3 - 5 lat nieobjęte wychowaniem przedszkolnym		odsetek dzieci objętych wychowaniem przedszkolnym		odsetek dzieci nieobjętych wychowaniem przedszkolnym w odniesieniu do województwa		proponowana liczba miejsc do utworzenia na terenie ZIT, OSI i ORSG 1)		zwiększenie upowszechnienia wychowania przedszkolnego		przyrost wskaźnika upowszechnienia wychowania przedszkolnego		deklarowane miejsca nowotworzone dzięki realizacji propozycji projektowych EFRR i EFS 2)		iloczyn średniego kosztu jednostkowego i proponowanej liczby miejsc	
		2014		2014		2014		2014		%		osoba		%		%		osoba		20 665,6386 zł	
		osoba	osoba	osoba	osoba	osoba	osoba	%	%	osoba	osoba	%	%	osoba	osoba	%	%	osoba	osoba	%	%
Wąbrzeski (cały powiat)	Wąbrzeźno (1)	427	294	133	68,85	0,71	48	80,09	11,24	33	991 950,65 zł										
	Dębowa Łąka (2)	99	38	61	38,38	0,33	22	60,61	22,22	51	454 644,05 zł										
	Książki (2)	139	68	71	48,92	0,38	25	66,91	17,99	25	516 640,96 zł										
	Pluznica (2)	182	109	73	59,89	0,39	26	74,18	14,29	100	537 306,60 zł										
	Wąbrzeźno (2)	292	80	212	27,40	1,14	75	53,08	25,68	26	1 549 922,90 zł										
	RAZEM	1 139	589	550	51,71	2,95	196	68,92	17,21	235	4 050 465,16 zł										
Włocławski	Baruchowo (2)	102	72	30	70,59	0,16	10	80,39	9,80	0	206 656,39 zł										
	Boniewo (2)	105	55	50	52,38	0,27	18	69,52	17,14	0	371 981,49 zł										
	Chodecz (3)	167	104	63	62,28	0,34	23	76,05	13,77	0	475 309,69 zł										
	Izbica Kujawska (3)	259	122	137	47,10	0,73	49	66,02	18,92	0	1 012 616,29 zł										
	Lubień Kujawski (3)	243	131	112	53,91	0,60	40	70,37	16,46	10	826 625,54 zł										
	Lubraniec (3)	296	176	120	59,46	0,64	42	73,65	14,19	0	867 956,82 zł										
	RAZEM	1 172	660	512	56,31	2,74	182	71,84	15,53	10	3 761 146,22 zł										
Żniński	Barcin (3)	496	389	107	78,43	0,57	34	85,28	6,85	0	702 631,71 zł										
	Caława (2)	187	112	75	59,89	0,40	27	74,33	14,44	32	557 972,24 zł										
	Janowiec Wielkopolski (3)	328	263	65	80,18	0,35	20	86,28	6,10	0	413 312,77 zł										
	Rogowo (2)	236	136	100	57,63	0,54	35	72,46	14,83	25	723 297,35 zł										
	Żnin (3)	781	566	215	72,47	1,15	67	81,05	8,58	17	1 384 597,78 zł										
	RAZEM	2 028	1 466	562	72,29	3,01	183	81,31	9,02	74	3 781 811,85 zł										
Włocławek	Włocławek (1)	3 273	2 516	757	76,87	4,06	237	84,11	7,24	0	4 897 756,35 zł										
	Włocławek (2)	241	165	76	68,46	0,41	27	79,67	11,20	0	557 972,24 zł										
	Brześć Kujawski (3)	339	242	97	71,39	0,52	34	81,42	10,03	0	702 631,71 zł										
	Chocień (2)	250	179	71	71,60	0,38	25	81,60	10,00	50	516 640,96 zł										
	Fabianki (2)	305	169	136	55,41	0,73	49	71,48	16,07	0	1 012 616,29 zł										
	Lubanie (2)	132	67	65	50,76	0,35	23	68,18	17,42	45	475 309,69 zł										
	Kowal (2)	118	63	55	53,39	0,29	19	69,49	16,10	0	392 647,13 zł										
	Kowal (1)	77	78	-1	101,30	-0,01	0	101,30	0,00	0	0,00 zł										
	RAZEM	4 735	3 479	1 256	73,47	6,73	414	82,22	8,74	95	8 555 574,37 zł										
	Inowrocław	Inowrocław (1)	2 114	1 809	305	85,57	1,63	95	90,07	4,49	70	1 963 235,66 zł									
Inowrocław (2)		338	183	155	54,14	0,83	56	70,71	16,57	185	1 157 275,76 zł										
RAZEM		2 452	1 992	460	81,24	2,47	151	87,40	6,16	255	3 120 511,42 zł										
Grudziądz	Grudziądz (2)	395	153	242	38,73	1,30	86	60,51	21,77	50	1 777 244,92 zł										
	Gruźca (2)	238	130	108	54,62	0,58	39	71,01	16,39	0	805 959,90 zł										
	Radzyń Chełmiński (3)	188	110	78	58,51	0,42	27	72,87	14,36	0	557 972,24 zł										
	Rogóźno (2)	177	50	127	28,25	0,68	46	54,24	25,99	30	950 619,37 zł										
	Grudziądz (1)	3 086	2 335	751	75,66	4,03	235	83,28	7,62	0	4 856 425,07 zł										
	RAZEM	4 084	2 778	1 306	68,02	7,00	433	78,62	10,60	80	8 948 221,50 zł										
ZIT	Toruń (1)	6 131	5 289	842	86,27	4,51	203	89,58	3,31	0	4 195 124,64 zł										
	Bydgoszcz (1)	10 401	9 105	1 296	87,54	6,95	313	90,55	3,01	0	6 468 344,88 zł										
	Białe Błota (2)	764	521	243	68,19	1,30	59	75,92	7,72	0	1 219 272,68 zł										
	Dąbrowa Chełmińska (2)	276	205	71	74,28	0,38	17	80,43	6,16	0	351 315,86 zł										
	Dobrcz (2)	404	259	145	64,11	0,78	35	72,77	8,66	0	723 297,35 zł										
	Koronowo (3)	850	497	353	58,47	1,89	85	68,47	10,00	0	1 756 579,28 zł										
	Nowa Wieś Wielka (2)	311	228	83	73,31	0,44	20	79,74	6,43	0	413 312,77 zł										
	Osielsko (2)	509	383	126	75,25	0,68	30	81,14	5,89	0	619 969,16 zł										
	Sicienko (2)	372	240	132	64,52	0,71	32	73,12	8,60	0	661 300,43 zł										
	Solec Kujawski (3)	578	397	181	68,69	0,97	44	76,30	7,61	0	909 288,10 zł										
	Chelmża (1)	498	292	206	58,63	1,10	49	68,47	9,84	0	1 012 616,29 zł										
	Chelmża (2)	339	198	141	58,41	0,76	34	68,44	10,03	0	702 631,71 zł										
	Czernikowo (2)	347	215	132	61,96	0,71	32	71,18	9,22	0	661 300,43 zł										
	Lubicz (2)	588	557	31	94,73	0,17	8	96,09	1,36	0	165 325,11 zł										
	Łubianka (2)	254	143	111	56,30	0,59	27	66,93	10,63	0	557 972,24 zł										
	Łysomice (2)	352	210	142	59,66	0,76	34	69,32	9,66	0	702 631,71 zł										
	Obrowo (2)	666	456	210	68,47	1,13	51	76,13	7,66	0	1 053 947,57 zł										
	Wielka Nieszawka (2)	199	95	104	47,74	0,56	25	60,30	12,56	0	516 640,96 zł										
	Zławieś Wielka (2)	486	294	192	60,49	1,03	46	69,96	9,47	0	950 619,38 zł										
	Kowalewo Pomorskie (3)	411	230	181	55,96	0,97	44	66,67	10,71	0	909 288,10 zł										
	Łabiszyn (3)	364	192	172	52,75	0,92	42	64,29	11,54	0	867 956,82 zł										
	Nakło nad Notecią (3)	1 133	857	276	75,64	1,48	66	81,47	5,83	0	1 363 932,15 zł										
	Szubin (3)	889	680	209	76,49	1,12	50	82,11	5,62	0	1 033 281,93 zł										
	RAZEM	27 122	21 543	5 579	79,43	29,90	1 346	84,39	4,96	0	27 815 949,55 zł										

1) podane wartości stanowią symulację pod kątem zwiększenia upowszechnienia wychowania przedszkolnego na obszarze całego województwa kujawsko-pomorskiego przy założeniu do 81,01% dzieci objętych opieką przedszkolną w naszym regionie przy wsparciu ze środków Regionalnego Programu Operacyjnego Województwa Kujawsko-Pomorskiego na lata 2014-2020

2) dane zebrane na podstawie informacji z jednostek samorządu terytorialnego w procesie opracowywania strategii obszarowych (nie dotyczy ZIT)

*w kolumnie "deklarowane miejsca nowotworzone dzięki realizacji propozycji projektowych EFRR i EFS" w przypadku ORSG Golubsko-Dobrzyńskiego dla Gminy Miasto Golub-Dobrzyń, Gminy Radom i Gminy Zbójno proporcjonalnie przypisano miejsca przedszkolne ujęte w propozycji projektowej przewidzianej do realizacji w partnerstwie gmin z obszaru Powiatu Golubsko-Dobrzyńskiego

2b. Symulacja zwiększenia upowszechnienia wychowania przedszkolnego na obszarze ZIT i powiatów na podstawie danych statystycznych i propozycji projektowych (EFRR i EFS)

Powiat	Jednostka terytorialna	dzieci w wieku 3 - 5 lat	dzieci w wieku 3 5 lat objęte wychowaniem przedszkolnym	dzieci w wieku 3 5 lat nieobjęte wychowaniem przedszkolnym	odsetek dzieci objętych wychowaniem przedszkolnym	odsetek dzieci nieobjętych wychowaniem przedszkolnym w odniesieniu do	proponowana liczba miejsc do utworzenia na terenie ZIT, OSI i ORSG	zwiększenie upowszechnienia wychowania przedszkolnego	przyrost wskaźnika upowszechnienia wychowania przedszkolnego	deklarowane miejsca nowotworzone dzięki realizacji propozycji projektowych EFRR i EFS	iloczyn średniego kosztu jednostkowego i proponowanej liczby miejsc
		2014 osoba	2014 osoba	2014 osoba	2014 %	%	osoba	%	%	osoba	20 665,6386 zł
		KUJAWSKO-POMORSKIE									
Aleksandrowski (cały powiat)	Aleksandrów Kujawski (1)	372	359	13	96,51	0,07	4	97,58	1,08	0	82 662,55 zł
	Ciechocinek (1)	306	225	81	73,53	0,43	25	81,70	8,17	0	516 640,97 zł
	Nieszawa (1)	65	53	12	81,54	0,06	4	87,69	6,15	0	82 662,55 zł
	Aleksandrów Kujawski (2)	381	248	133	65,09	0,71	48	77,69	12,60	75	991 950,65 zł
	Bądkowo (2)	141	77	64	54,61	0,34	23	70,92	16,31	0	475 309,69 zł
	Koneck (2)	99	56	43	56,57	0,23	15	71,72	15,15	0	309 984,58 zł
	Raciążek (2)	92	53	39	57,61	0,21	14	72,83	15,22	30	289 318,94 zł
	Wąganiec (2)	163	112	51	68,71	0,27	18	79,75	11,04	0	371 981,49 zł
	Zakrzewo (2)	121	99	22	81,82	0,12	7	87,60	5,79	0	144 659,47 zł
	RAZEM	1 740	1 282	458	73,68	2,45	158	82,76	9,08	105	3 265 170,89 zł
Brodnicki (cały powiat)	Brodnica (1)	1 058	976	82	92,25	0,44	26	94,71	2,46	0	537 306,60 zł
	Bobrowo (2)	251	117	134	46,61	0,72	48	65,74	19,12	0	991 950,65 zł
	Brodnica (2)	301	97	204	32,23	1,09	73	56,48	24,25	86	1 508 591,62 zł
	Brzozie (2)	153	65	88	42,48	0,47	31	62,75	20,26	0	640 634,80 zł
	Górzno (3)	127	109	18	85,83	0,10	6	90,55	4,72	0	123 993,83 zł
	Bartniczka (2) *	184	97	87	52,72	0,47	31	69,57	16,85	0	640 634,80 zł
	Jabłonowo Pomorskie (3)	340	165	175	48,53	0,94	63	67,06	18,53	135	1 301 935,23 zł
	Osiek (2)	130	51	79	39,23	0,42	29	61,54	22,31	0	599 303,52 zł
	Świedziebna (2)	186	95	91	51,08	0,49	32	68,28	17,20	25	661 300,43 zł
	Zbiczno (2)	188	95	93	50,53	0,50	33	68,09	17,55	25	681 966,07 zł
RAZEM	2 918	1 867	1 051	63,98	5,63	372	76,73	12,75	271	7 687 617,55 zł	
Chelmiński (cały powiat)	Chelmino (1)	598	508	90	84,95	0,48	28	89,63	4,68	0	578 637,88 zł
	Chelmino (2)	246	105	141	42,68	0,76	50	63,01	20,33	25	1 033 281,93 zł
	Kijewo Królewskie (2)	147	74	73	50,34	0,39	26	68,03	17,69	15	537 306,60 zł
	Lisewo (2)	204	112	92	54,90	0,49	33	71,08	16,18	0	681 966,07 zł
	Papowo Biskupie (2)	153	70	83	45,75	0,44	30	65,36	19,61	40	619 969,16 zł
	Stołno (2)	192	95	97	49,48	0,52	34	67,19	17,71	0	702 631,71 zł
	Unisław (2)	273	227	46	83,15	0,25	14	88,28	5,13	145	289 318,94 zł
	RAZEM	1 813	1 191	622	65,69	3,33	215	77,55	11,86	225	4 443 112,29 zł
Golubsko-Dobrzyński	Golub-Dobrzyń (1)	482	348	134	72,20	0,72	42	80,91	8,71	0	867 956,82 zł
	Ciechocin (2)	130	80	50	61,54	0,27	18	75,38	13,85	70	371 981,49 zł
	Golub-Dobrzyń (2)	273	166	107	60,81	0,57	39	75,09	14,29	0	805 959,90 zł
	Radomin (2)	114	68	46	59,65	0,25	16	73,68	14,04	0	330 650,22 zł
	Zbójno (2)	158	119	39	75,32	0,21	12	82,91	7,59	0	247 987,66 zł
RAZEM	1 157	781	376	67,50	2	127	78,48	10,98	152	2 624 536,09 zł	
Grudziądzki (cały powiat)	Łasin (3)	294	175	119	59,52	0,64	42	73,81	14,29	0	867 956,82 zł
	Grudziądz (2)	395	153	242	38,73	1,30	86	60,51	21,77	50	1 777 244,92 zł
	Gruza (2)	238	130	108	54,62	0,58	39	71,01	16,39	0	805 959,90 zł
	Radzyń Chelmiński (3)	188	110	78	58,51	0,42	27	72,87	14,36	0	557 972,24 zł
	Rogóźno (2)	177	50	127	28,25	0,68	46	54,24	25,99	30	950 619,37 zł
	Świecie nad Osą (2)	157	74	83	47,13	0,44	30	66,24	19,11	26	619 969,16 zł
RAZEM	1 449	692	757	47,76	4,06	270	66,39	18,63	106	5 579 722,41 zł	
Inowrocławski (cały powiat)	Dąbrowa Biskupia (2)	185	118	67	63,78	0,36	24	76,76	12,97	0	495 975,33 zł
	Gniewkowo (3)	464	361	103	77,80	0,55	32	84,70	6,90	0	661 300,43 zł
	Janikowo (3)	414	306	108	73,91	0,58	34	82,13	8,21	0	702 631,71 zł
	Kruszwica (3)	595	449	146	75,46	0,78	46	83,19	7,73	0	950 619,37 zł
	Pakość (3)	330	200	130	60,61	0,70	46	74,55	13,94	210	950 619,37 zł
	Rojewo (2)	159	69	90	43,40	0,48	32	63,52	20,13	50	661 300,43 zł
	Inowrocław (1)	2 114	1 809	305	85,57	1,63	95	90,07	4,49	70	1 963 235,68 zł
	Inowrocław (2)	338	183	155	54,14	0,83	56	70,71	16,57	185	1 157 275,76 zł
	Złotniki Kujawskie (2)	296	217	79	73,31	0,42	25	81,76	8,45	0	516 640,96 zł
	RAZEM	4 895	3 712	1 183	75,83	6,34	390	83,80	7,97	515	8 059 599,04 zł
	Lipnowski (cały powiat)	Lipno (1)	513	422	91	82,26	0,49	29	87,91	5,65	40
Bobrowniki (2)		115	69	46	60,00	0,25	16	73,91	13,91	0	330 650,22 zł
Chrostkowo (2)		104	71	33	68,27	0,18	11	78,85	10,58	25	227 322,02 zł
Dobrzyń nad Wisłą (3)		264	212	52	80,30	0,28	16	86,36	6,06	0	330 650,22 zł
Kikół (2)		279	178	101	63,80	0,54	37	77,06	13,26	75	764 628,63 zł
Lipno (2)		404	180	224	44,55	1,20	80	64,36	19,80	70	1 653 251,09 zł
Skepe (3) *		281	147	134	52,31	0,72	48	69,40	17,08	50	991 950,65 zł
Tuchowo (2)		172	87	85	50,58	0,46	31	68,60	18,02	0	640 634,79 zł
Wielgie (2)		252	126	126	50,00	0,68	45	67,86	17,86	80	929 953,73 zł
RAZEM		2 384	1 492	892	62,58	4,78	313	75,71	13,13	340	6 468 344,87 zł
Mogileński (cały powiat)		Dąbrowa (2)	163	154	9	94,48	0,05	3	96,32	1,84	40
	Jeziorko Wielkie (2)	145	113	32	77,93	0,17	10	84,83	6,90	0	206 656,38 zł
	Mogilno (3)	787	601	186	76,37	1,00	58	83,74	7,37	74	1 198 607,04 zł
	Strzelno (3)	336	276	60	82,14	0,32	19	87,80	5,65	0	392 647,13 zł
	RAZEM	1 431	1 144	287	79,94	1,54	90	86,23	6,29	114	1 859 907,46 zł
Nakielski	Kcynia (3)	459	241	218	52,51	1,17	78	69,50	16,99	30	1 611 919,81 zł
	Mrocza (3)	361	211	150	58,45	0,80	54	73,41	14,96	200	1 115 944,48 zł
	Sadki (2)	267	148	119	55,43	0,64	42	71,16	15,73	0	867 956,82 zł
RAZEM	1 087	600	487	55,20	2,61	174	71,21	16,01	230	3 595 821,11 zł	
Radziejowski (cały powiat)	Radziejów (1)	146	138	8	94,52	0,04	3	96,58	2,05	0	61 996,92 zł
	Bytów (2)	96	37	59	38,54	0,32	21	60,42	21,88	49	433 978,41 zł
	Dobre (2)	150	109	41	72,67	0,22	13	81,33	8,67	47	268 653,30 zł
	Osięciny (2)	247	162	85	65,59	0,46	31	78,14	12,55	0	640 634,80 zł
	Piotrków Kujawski (3) *	277	164	113	59,21	0,61	40	73,65	14,44	0	826 625,54 zł
	Radziejów (2)	153	59	94	38,56	0,50	33	60,13	21,57	0	681 966,07 zł
	Topólka (2)	144	69	75	47,92	0,40	26	65,97	18,06	25	537 306,60 zł
RAZEM	1 213	738	475	60,84	2,55	167	74,61	13,77	121	3 451 161,64 zł	
Rypniński (cały powiat)	Rypin (1)	598	475	123	79,43	0,66	38	85,79	6,35	0	785 294,26 zł
	Brzuze (2)	217	72	145	33,18	0,78	51	56,68	23,50	15	1 053 947,57 zł
	Rogowo (2)	150	86	64	57,33	0,34	23	72,67	15,33	65	475 309,69 zł
	Rypin (2)	245	120	125	48,98	0,67	45	67,35	18,37	5	929 953,73 zł
	Skrwilno (2)	201	118	83	58,71	0,44	30	73,63	14,93	15	619 969,16 zł
	Wapielski (2)	128	49	79	38,28	0,42	29	60,94	22,66	0	599 303,52 zł
	RAZEM	1 539	920	619	59,78	3,32	216	73,81	14,04	100	4 463 777,93 zł
Sepoleński (cały powiat)	Kamień Krajeński (3)	225	149	76	66,22	0,41	28	78,67	12,44	0	578 637,88 zł
	Sępólno Krajeńskie (3)	589	355	234	60,27	1,25	83	74,36	14,09	75	1 715 248,00 zł
	Sośno (2)	189	101	88	53,44	0,47	32	70,37	16,93	0	661 300,43 zł
	Więcbork (3)	490	322	168	65,71	0,90	59	77,76	12,04	0	1 219 272,68 zł
RAZEM	1 493	927	566	62,09	3,03	202	75,62	13,53	75	4 174 458,99 zł	
Świecki (cały powiat)	Bukowiec (2)	214	112	102	52,34	0,55	37	69,63	17,29	0	764 628,63 zł

2b. Symulacja zwiększenia upowszechnienia wychowania przedszkolnego na obszarze ZIT i powiatów na podstawie danych statystycznych i propozycji projektowych (EFRR i EFS)

Powiat	Jednostka terytorialna	dzieci w wieku 3 - 5 lat	dzieci w wieku 3 5 lat objęte wychowaniem przedszkolnym	dzieci w wieku 3 5 lat nieobjęte wychowaniem przedszkolnym	odsetek dzieci objętych wychowaniem przedszkolnym	odsetek dzieci nieobjętych wychowaniem przedszkolnym w odniesieniu do	proponowana liczba miejsc do utworzenia na terenie ZIT, OSI i ORSG	zwiększenie upowszechnienia wychowania przedszkolnego	przyrost wskaźnika upowszechnienia wychowania przedszkolnego	deklarowane miejsca realizacji propozycji projektowych EFRR i EFS	iloczyn średniego kosztu jednostkowego i proponowanej liczby miejsc
		2014	2014	2014	2014						
Tucholski (cały powiat)	Cekcyn (2)	243	172	71	70,78	0,38	25	81,07	10,29	85	516 640,96 zł
	Gostycyn (2)	191	102	89	53,40	0,48	32	70,16	16,75	0	661 300,43 zł
	Kęsowo (2)	169	130	39	76,92	0,21	12	84,02	7,10	20	247 987,66 zł
	Lubiewo (2)	219	131	88	59,82	0,47	31	73,97	14,16	69	640 634,80 zł
	Śliwice (2)	205	122	83	59,51	0,44	30	74,15	14,63	85	619 969,16 zł
	Tuchola (3)	691	503	188	72,79	1,01	59	81,33	8,54	40	1 219 272,68 zł
	RAZEM	1 718	1 160	558	67,52	2,99	189	78,52	11,00	299	3 905 805,69 zł
Wąbrzeski (cały powiat)	Wąbrzeźno (1)	427	294	133	68,85	0,71	48	80,09	11,24	33	991 950,65 zł
	Debowa Łąka (2)	99	38	61	38,38	0,33	22	60,61	22,22	51	454 644,05 zł
	Książki (2)	139	68	71	48,92	0,38	25	66,91	17,99	25	516 640,96 zł
	Pluźnica (2)	182	109	73	59,89	0,39	26	74,18	14,29	100	537 306,60 zł
	Wąbrzeźno (2)	292	80	212	27,40	1,14	75	53,08	25,68	26	1 549 922,90 zł
	RAZEM	1 139	589	550	51,71	2,95	196	68,92	17,21	235	4 050 465,16 zł
Włocławski (cały powiat)	Baruchowo (2)	102	72	30	70,59	0,16	10	80,39	9,80	0	206 656,39 zł
	Boniewo (2)	105	55	50	52,38	0,27	18	69,52	17,14	0	371 981,49 zł
	Chodecz (3)	167	104	63	62,28	0,34	23	76,05	13,77	0	475 309,69 zł
	Izbica Kujawska (3)	259	122	137	47,10	0,73	49	66,02	18,92	0	1 012 616,29 zł
	Lubień Kujawski (3)	243	131	112	53,91	0,60	40	70,37	16,46	10	826 625,54 zł
	Włocławek (2)	241	165	76	68,46	0,41	27	79,67	11,20	0	557 972,24 zł
	Brześć Kujawski (3)	339	242	97	71,39	0,52	34	81,42	10,03	0	702 631,71 zł
	Choceń (2)	250	179	71	71,60	0,38	25	81,60	10,00	50	516 640,96 zł
	Fabianki (2)	305	169	136	55,41	0,73	49	71,48	16,07	0	1 012 616,29 zł
	Lubanie (2)	132	67	65	50,76	0,35	23	68,18	17,42	45	475 309,69 zł
	Kowal (2)	118	63	55	53,39	0,29	19	69,49	16,10	0	392 647,13 zł
	Kowal (1)	77	78	-1	101,30	-0,01	0	101,30	0,00	0	0,00 zł
	Lubraniec (3)	296	176	120	59,46	0,64	42	73,65	14,19	0	867 956,82 zł
	RAZEM	2 634	1 623	1 011	61,62	5,42	359	75,25	13,63	105	7 418 964,24 zł
Żniński	Barcin (3)	496	389	107	78,43	0,57	34	85,28	6,85	0	702 631,71 zł
	Gąsawa (2)	187	112	75	59,89	0,40	27	74,33	14,44	32	557 972,24 zł
	Janowiec Wielkopolski (3)	328	263	65	80,18	0,35	20	86,28	6,10	0	413 312,77 zł
	Rogowo (2)	236	136	100	57,63	0,54	35	72,46	14,83	25	723 297,35 zł
	Żnin (3)	781	566	215	72,47	1,15	67	81,05	8,58	17	1 384 597,78 zł
		RAZEM	2 028	1 466	562	72,29	3,01	183	81,31	9,02	74
Włocławek	Włocławek (1)	3 273	2 516	757	76,87	4,06	237	84,11	7,24	0	4 897 756,34 zł
		RAZEM	3 273	2 516	757	76,87	4,06	237	84,11	7,24	0
Grudziądz	Grudziądz (1)	3 086	2 335	751	75,66	4,03	235	83,28	7,62	0	4 856 425,06 zł
		RAZEM	3 086	2 335	751	75,66	4,03	235	83,28	7,62	0
ZIT	Toruń (1)	6 131	5 289	842	86,27	4,51	203	89,58	3,31	0	4 195 124,64 zł
	Bydgoszcz (1)	10 401	9 105	1 296	87,54	6,95	313	90,55	3,01	0	6 488 344,88 zł
	Białe Błota (2)	764	521	243	68,19	1,30	59	75,92	7,72	0	1 219 272,68 zł
	Dąbrowa Chełmińska (2)	276	205	71	74,28	0,38	17	80,43	6,16	0	351 315,86 zł
	Dobrcz (2)	404	259	145	64,11	0,78	35	72,77	8,66	0	723 297,35 zł
	Koronowo (3)	850	497	353	58,47	1,89	85	68,47	10,00	0	1 756 579,28 zł
	Nowa Wieś Wielka (2)	311	228	83	73,31	0,44	20	79,74	6,43	0	413 312,77 zł
	Osielsko (2)	509	383	126	75,25	0,68	30	81,14	5,89	0	619 969,16 zł
	Sicienko (2)	372	240	132	64,52	0,71	32	73,12	8,60	0	661 300,43 zł
	Solec Kujawski (3)	578	397	181	68,69	0,97	44	76,30	7,61	0	909 288,10 zł
	Chelmża (1)	498	292	206	58,63	1,10	49	68,47	9,84	0	1 012 616,29 zł
	Chelmża (2)	339	198	141	58,41	0,76	34	68,44	10,03	0	702 631,71 zł
	Czernikowo (2)	347	215	132	61,96	0,71	32	71,18	9,22	0	661 300,43 zł
	Lubicz (2)	588	557	31	94,73	0,17	8	96,09	1,36	0	165 325,11 zł
	Łubianka (2)	254	143	111	56,30	0,59	27	66,93	10,63	0	557 972,24 zł
	Łysomice (2)	352	210	142	59,66	0,76	34	69,32	9,66	0	702 631,71 zł
	Obrowo (2)	666	456	210	68,47	1,13	51	76,13	7,66	0	1 053 947,57 zł
	Wielka Nieszawka (2)	199	95	104	47,74	0,56	25	60,30	12,56	0	516 640,96 zł
	Zławieś Wielka (2)	486	294	192	60,49	1,03	46	69,96	9,47	0	950 619,38 zł
	Kowalewo Pomorskie (3)	411	230	181	55,96	0,97	44	66,67	10,71	0	909 288,10 zł
Łabiszyn (3)	364	192	172	52,75	0,92	42	64,29	11,54	0	867 956,82 zł	
Nakło nad Notecią (3)	1 133	857	276	75,64	1,48	66	81,47	5,83	0	1 363 932,15 zł	
Szubin (3)	889	680	209	76,49	1,12	50	82,11	5,62	0	1 033 281,93 zł	
	RAZEM	27 122	21 543	5 579	79,43	29,90	1 346	84,39	4,96	0	27 815 949,55 zł

1) podane wartości stanowią symulację pod kątem zwiększenia upowszechnienia wychowania przedszkolnego na obszarze całego województwa kujawsko-pomorskiego przy założeniu do 81,01% dzieci objętych opieką przedszkolną w naszym

2) dane zebrane na podstawie informacji z jednostek samorządu terytorialnego w procesie opracowywania strategii obszarowych (nie dotyczy ZIT)

*w kolumnie "deklarowane miejsca nowotworzone dzięki realizacji propozycji projektowych EFRR i EFS" w przypadku Powiatu Golubsko-Dobrzyńskiego dla Gminy Miasto Golub-Dobrzyń, Gminy Golub-Dobrzyń, Gminy Radomin i Gminy Zbójno proporcjonalnie przypisano miejsca przedszkolne ujęte w propozycji projektowej przewidzianej do realizacji w partnerstwie gmin z obszaru Powiatu Golubsko-Dobrzyńskiego

3.Prognoza zmiany (spadku) liczby dzieci w wieku 3-6 lat w powiatach województwa kujawsko-pomorskiego w latach 2013-2025 (malejąco)

	powiaty	2013	2014	2015	2016	2017	2018	2019	2020	2021	2022	2023	2024	2025	zmiana 2013-2025
		osoby													%
1	m. Grudziądz	4 340	4 261	3 958	3 718	3 493	3 337	3 235	3 156	3 096	3 050	3 010	2 968	2 920	- 32,72
2	chełmiński	2 506	2 494	2 387	2 216	2 094	1 981	1 879	1 855	1 840	1 829	1 822	1 812	1 794	- 28,41
3	mogileński	2 078	1 982	1 905	1 800	1 710	1 668	1 603	1 595	1 582	1 570	1 565	1 553	1 537	- 26,03
4	grudziądzki	2 022	1 955	1 917	1 813	1 713	1 642	1 564	1 552	1 540	1 532	1 522	1 515	1 499	- 25,87
5	m. Włocławek	4 403	4 392	4 266	4 052	3 874	3 730	3 607	3 522	3 462	3 419	3 385	3 352	3 313	- 24,76
6	wąbrzeski	1 625	1 583	1 520	1 433	1 390	1 363	1 307	1 291	1 276	1 265	1 255	1 246	1 230	- 24,31
7	m. Bydgoszcz	14 329	13 963	13 503	12 807	12 304	12 033	11 752	11 535	11 368	11 243	11 140	11 016	10 853	- 24,26
8	inowrocławski	6 699	6 600	6 337	5 943	5 763	5 581	5 437	5 369	5 295	5 247	5 200	5 150	5 081	- 24,15
9	świecki	4 821	4 680	4 481	4 240	4 065	3 983	3 883	3 843	3 813	3 790	3 772	3 754	3 724	- 22,75
10	żniński	3 294	3 262	3 089	2 923	2 852	2 767	2 732	2 703	2 673	2 651	2 632	2 612	2 582	- 21,62
11	m. Toruń	8 210	8 180	8 041	7 622	7 346	7 091	6 804	6 702	6 636	6 594	6 559	6 512	6 437	- 21,60
12	aleksandrowski	2 414	2 330	2 253	2 114	2 037	2 007	1 990	1 982	1 961	1 945	1 934	1 919	1 899	- 21,33
13	tucholski	2 377	2 344	2 258	2 133	2 049	1 996	1 921	1 912	1 902	1 896	1 893	1 884	1 874	- 21,16
14	lipnowski	3 197	3 162	3 119	2 901	2 778	2 688	2 597	2 580	2 568	2 564	2 557	2 551	2 536	- 20,68
15	włocławski	3 574	3 580	3 473	3 292	3 157	2 998	2 878	2 870	2 859	2 857	2 857	2 855	2 840	- 20,54
16	sępoleński	2 135	2 053	1 945	1 830	1 801	1 795	1 777	1 767	1 752	1 739	1 727	1 715	1 697	- 20,52
17	rypiński	2 097	2 111	2 036	1 968	1 902	1 837	1 785	1 771	1 747	1 730	1 715	1 695	1 670	- 20,36
18	nakielski	4 198	4 189	4 057	3 856	3 711	3 611	3 525	3 492	3 461	3 438	3 421	3 398	3 363	- 19,89
19	brodnicki	3 911	3 889	3 759	3 574	3 459	3 334	3 279	3 260	3 244	3 232	3 224	3 212	3 184	- 18,59
20	radziejowski	1 690	1 670	1 568	1 514	1 498	1 482	1 485	1 484	1 468	1 458	1 446	1 431	1 411	- 16,51
21	bydgoski	5 649	5 582	5 374	5 021	4 838	4 753	4 659	4 701	4 716	4 748	4 789	4 822	4 843	- 14,27
22	toruński	5 354	5 268	4 896	4 719	4 666	4 657	4 673	4 704	4 708	4 731	4 757	4 777	4 785	- 10,63
23	golubsko - dobrzyński	2 114	2 110	2 101	2 018	1 990	1 967	1 930	1 927	1 923	1 921	1 921	1 921	1 911	- 9,60
	Łącznie	93 037	91 640	88 243	83 507	80 490	78 301	76 302	75 573	74 890	74 449	74 103	73 670	72 983	- 21,55

Mapa 3.

Prognoza zmiany (spadku) liczby ludności w powiatach województwa kujawsko-pomorskiego w wieku 3-6 lat w latach 2013-2025 (w %)

