

Załącznik
do Uchwały Nr XIV/290/15
Zarządu Województwa Kujawsko-Pomorskiego
z dnia 23 listopada 2015 r.



**WIELOLETNI PROGRAM WSPÓ/ PRACY
SAMORZ DU WOJEWÓDZTWA KUJAWSKO-POMORSKIEGO
Z ORGANIZACJAMI POZARZ DOWYMI
NA LATA 2016-2020**

WIZJA 2020

Współpraca samorządu województwa kujawsko-pomorskiego z organizacjami pozarządowymi jest oparta o wspólnie wypracowane i obustronnie przestrzegane zasady. Dzięki temu dostęp do informacji oraz czytelnym i prostym procedurom wzmacniane jest wzajemne zaufanie między Partnerami. Wieloletni program współpracy tworzy długofalowe perspektywy, daje podbudowę dla wsparcia merytorycznego, stabilności finansowej, ciągłości działań i trwałych efektów. Coraz większa liczba realizowanych zadań publicznych oraz zwiększone środki finansowe na te zadania w praktyce realizują zasady pomocniczości. Organizacje włączają się w tworzenie prawa miejscowego. Dzięki systematycznej współpracy, opartej o diagnozę działań sektora pozarządowego, prowadzona jest bieżąca ocena, pozwalająca na szybkie ewentualne korekty mechanizmów współpracy. Wszyscy Partnerzy dostrzegają korzyści ze wspólnej pracy na rzecz mieszkańców Regionu.

Rozdział I

Diagnoza współpracy sektora pozarządowego z samorządem województwa kujawsko-pomorskiego¹

1. Podstawowe dane na temat organizacji pozarządowych w województwie kujawsko-pomorskim

Zgodnie z danymi Głównego Urzędu Statystycznego na koniec 2012 r.² w województwie kujawsko-pomorskim aktywnych było ponad 4,2 tys. organizacji pozarządowych. W 2008 roku GUS podawał o organizacji tych było 3,6 tys., a w 2010 roku 4,1 tys. Oznacza to, że zwiększa się liczba organizacji pozarządowych, to dynamika wzrostu wyraźnie osłabła. W tej liczbie zdecydowanie większość stanowi stowarzyszenia - 86%, fundacje - 7% oraz inne organizacje - 5%.

We wrześniu 2015 roku w województwie kujawsko-pomorskim zarejestrowanych było 309³ organizacji posiadających status podmiotu publicznego. Od 2012 roku liczba ta zasadniczo nie zmieniła się.

2. Obszary działalności

Najpopularniejszą sferą działalności organizacji pozarządowych w województwie kujawsko-pomorskim jest sport, turystyka, rekreacja, hobby. Są to główne dziedziny, w których działa ponad jedna trzecia badanych organizacji. Odpowiada to takiej samej sytuacji ogólnopolskiej, gdzie 38% badanych organizacji deklaruje działania z tego obszaru aktywności [Klon/Jawor 2012 s. 34]. Organizacje te wydają się mieć w miarę stabilną pozycję w strukturze sektora pozarządowego. Od 2008 roku w naszym województwie ich proporcja do innych organizacji nie zmieniła się w większym stopniu i nadal pozostają one największą grupą organizacji w regionie.

Drugą najczęściej wskazywaną sferą działalności organizacji pozarządowych pozostaje wychowanie i edukacja, zadeklarowana przez 16% badanych organizacji. Jest to o 2% więcej aniżeli w skali ogólnopolskiej [Klon/Jawor 2012 s. 34]. Wśród tych organizacji największą (37%) prowadzi zajęcia dodatkowe dla dzieci i młodzieży, która zainteresowała, natomiast 18,5% prowadzi edukację i

¹ Diagnoza została przygotowana na podstawie „Badanie kondycji trzeciego sektora i sytuacji wolontariatu w województwie Kujawsko-Pomorskim” opracowanego na zlecenie Urzędu Marszałkowskiego przez Stowarzyszenie Kujawsko-Pomorski Ośrodek Wsparcia Inicjatyw Pozarządowych (TOKO, Toruń 2013 r.

² Bank Danych Lokalnych, Główny Urząd Statystyczny, www.stat.gov.pl, dostęp dn. 14.09.2015

³ Baza Stowarzyszenia Klon/Jawor, www.bazy.ngo.pl, dostęp dn. 14.09.2015

opiek przedszkolną lub przedszkola. Nieco mniej organizacje realizuje takie działania jak prowadzenie szkół podstawowych lub średnich (11%) oraz edukacja dorosłych, uniwersytety trzeciego wieku, szkolenia uzupełniające lub kursy, kształcenie ustawiczne (4%). Pojedyncze organizacje jako swój szczególny dziedzin aktywności wskazały edukację historyczną, nauki języków, warsztaty naukowe oraz terapię.

Trzeci z najczęściej wskazywanych dziedzin był działalność związana z kulturą i sztuką, na którą wskazało 13% badanych.

Czwartą najczęściej wskazywaną przez badanych dziedziną działalności było ochrona zdrowia, na którą - jako główne pole działalności - wskazało 8% badanych. Organizacje te najczęściej zajmują się rehabilitacją i terapią, prowadzeniem sanatoriów, ośrodków rehabilitacyjnych, zakładów opieki leczniczej i pielęgniarsko-opiekunich. Zajmuje się tym 83% z tych organizacji.

Ostatnią z najczęściej wskazywanych kategorii był usługi społeczne, pomoc społeczna, humanitarna, ratownictwo - wybrało je 8% badanych. Najczęściej wybieranymi przez organizacje pozarządowe subkategoriami były dwie dziedziny: pomoc osobom niepełnosprawnym oraz działania wspomagające rodziny (w tym osoby samotnie wychowujące dzieci), niewydolne wychowawczo, znajdujące się w trudnej sytuacji materialnej, pomoc rodzinom wielodzietnym, interwencje w przypadku przemocy w rodzinie. Na działania w tych obszarach wskazało odpowiednio po 70% organizacji z tej grupy. Połowa z nich wskazała na pomoc osobom skrajnie ubogim. Rządziej wskazywanymi kategoriami były m.in. inna niż medyczna pomoc osobom chorym, pomoc osobom starszym (40% wskazało).

W porównaniu z rokiem 2010 wzrosła liczba organizacji działających w obszarze sportu i kultury, spadła natomiast liczba organizacji deklarujących działalność w obszarze pomocy społecznej oraz edukacji i wychowania.

3. Forma prawna

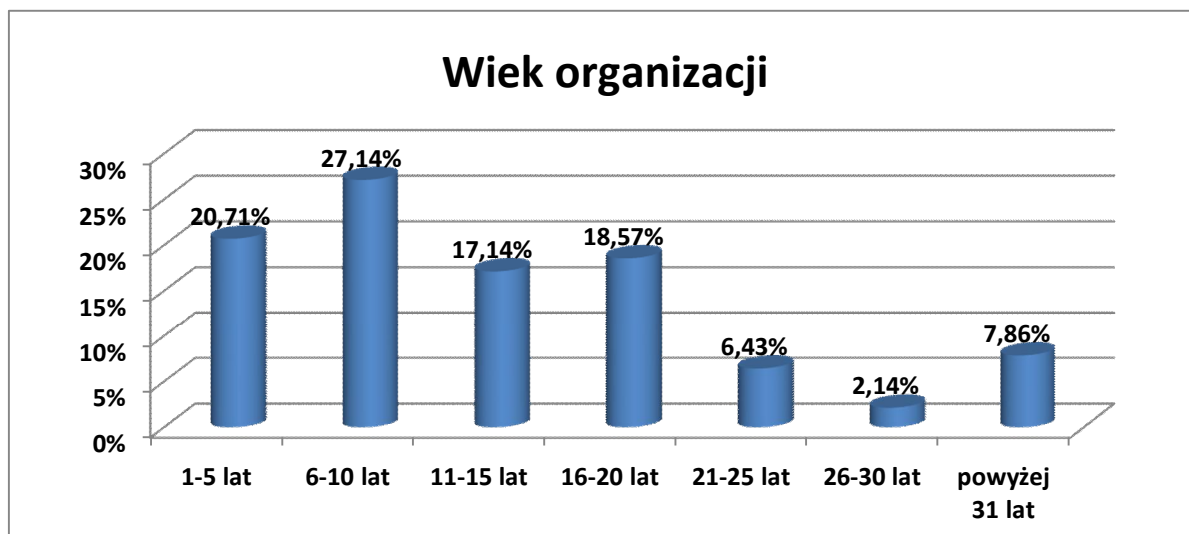
Badaniem ilościowym objęto 140 organizacji pozarządowych, z czego 84,29% stanowiły stowarzyszenia, 15% fundacje, natomiast 0,71% złożyły stowarzyszenia. Proporcje te różniły się o 5% od oficjalnych statystyk odnoszących się do województwa kujawsko-pomorskiego. Według danych Głównego Urzędu Statystycznego za 2011 rok stosunek liczby stowarzyszeń do fundacji w różnicę organizacji pozarządowych wyniósł około 9 do 1. Oznacza to, że w naszym badaniu uzyskali my niewielką nadreprezentację fundacji, kosztem zmniejszonej reprezentacji stowarzyszeń.

4. Wiek organizacji

Średni wiek organizacji w województwie kujawsko-pomorskim wyraźnie wzrósł. Według stanu na 2012 rok wyniósł 14,5 lat, co stanowi istotny przyrost w stosunku do badania z 2010 roku, kiedy średni wiek organizacji wynosił 9,2 lat [NGO2010 s. 6]. Najmłodsze organizacje stanowiły 21% badanych. W badanej próbie dominują jednak organizacje z dłuższym stażem (w szczególności te powstałe w latach 2003-2007). Niewielki odsetek stanowiły organizacje powstałe na początku przemian ustrojowych. Najstarsze organizacje, założone jeszcze przed 1987 r., stanowiły 10% badanych.

Powyższe dane wskazują na stabilizację sektora na terenie województwa kujawsko-pomorskiego. Tendencja ta jest zgodna z trendami ogólnopolskimi. W skali kraju najmłodsze organizacje pozarządowe stanowi coraz mniejszą część, jednak i tak nadal w naszym województwie. Według danych z badania Stowarzyszenia Klon/Jawor [Klon/Jawor 2012 s. 29] w 2012 roku 36% organizacji miało poniżej 5 lat, natomiast w przypadku województwa kujawsko-pomorskiego było to zaledwie 20,7% organizacji. W kujawsko-

W pomorskim województwie zauważalny jest (o 5%) wzrost liczby organizacji pozarządowych w przedziale wieku od 6 do 10 lat.



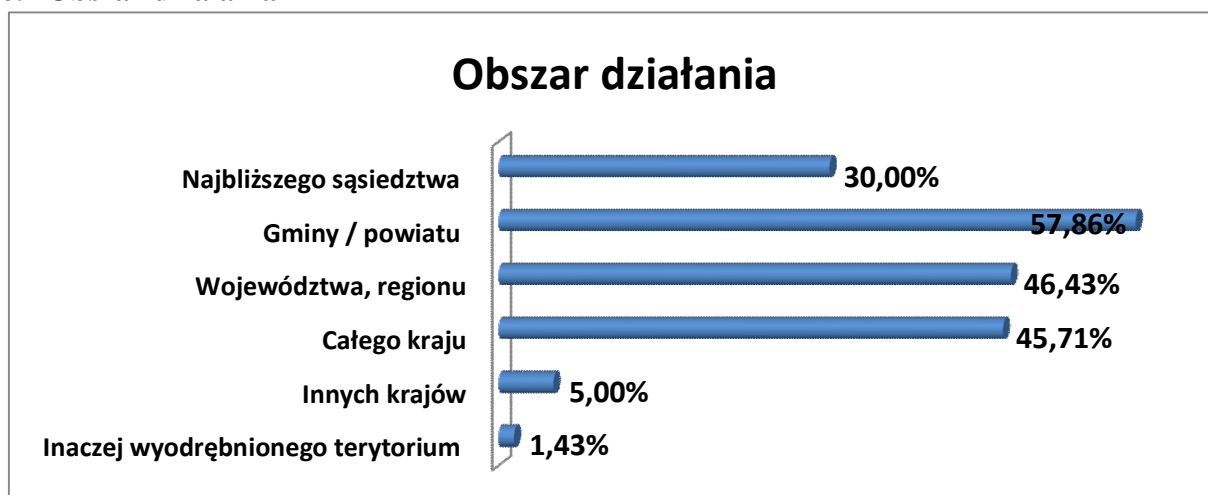
Wykres 1. Wiek organizacji

5. Przynależność do porozumienia organizacji pozarządowych

Przynależność do porozumienia organizacji pozarządowych zadeklarowało 40% badanych organizacji. Niemal identyczny wynik otrzymali my w badaniu z 2010 roku (wówczas było to 41%) [NGO2010 s. 6]. Liczba organizacji deklarujących tak przynależność jest wyższa od deklaracji z badań ogólnopolskich (34%) [Klon/Jawor 2012 s. 171]. Ponad połowa organizacji (51,47%), które zadeklarowały tak przynależność, to organizacje związane ze sportem, turystyką, rekreacją i hobby.

Tym samym można przypuszczać, że część z nich należy do związków o charakterze sportowym.

6. Obszar działania

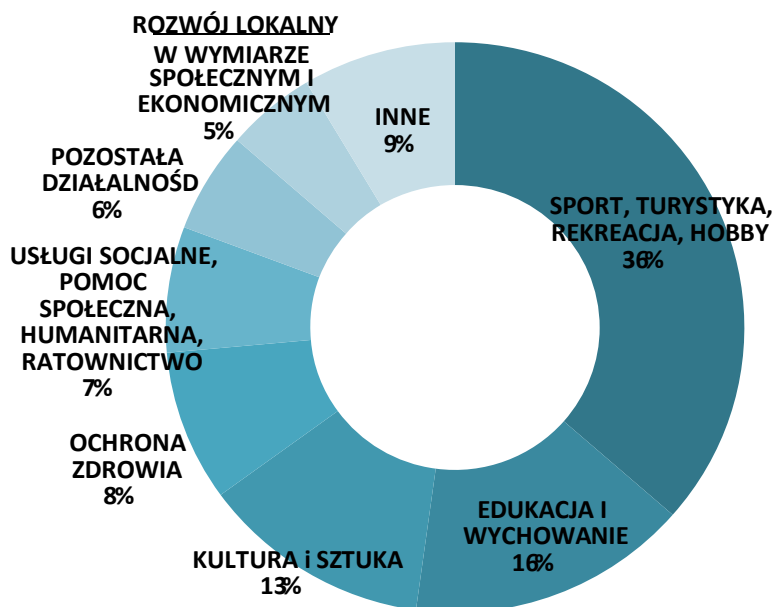


Wykres 2. Obszar działania organizacji

Zdecydowana większość organizacji wskazała na lokalny wymiar własnych działań (istnieje możliwość wskazania więcej niż jednego obszaru). Badani wskazali głównie na obszar gminy/powiatu (57,86%). Znaczna część organizacji prowadzi działania w swoim najbliższym

s siedzibie. Blisko połowa organizacji działa także w warunkach ponadlokalnych: na terenie województwa czy tego kraju. Działania ogólnopolskie prowadzi organizacje o zróżnicowanym profilu działalności: 33% z nich zajmuje się ochroną zdrowia, 29% edukacją i wychowaniem, 25% sportem, turystyką, rekreacją i hobby, natomiast 22% kulturą i sztuką.

7. Obszary działalności organizacji



Wykres 3. Główne dziedziny działalności organizacji

W grupie organizacji związanych ze sportem, turystyką, rekreacją i hobby zdecydowanie dominują organizacje zajmujące się prowadzeniem zajęć w zakresie kultury fizycznej i sportu, organizowaniem zawodów sportowych, prowadzeniem obiektów sportowych, które stanowi 76,47% organizacji w tym obszarze. W mniejszym stopniu organizacje te zajmują się zagadnieniami związanymi z organizowaniem imprez turystycznych i rekreacyjnych, prowadzeniem obiektów służących turystyce lub rekreacji, na co wskazało 37,25% badanych. Nieco mniej organizacji zajmuje się działalnością hobbystyczną, klubami i kołami zainteresowań kierującymi działalnością do własnych członków, klubami członkowskimi, klubami kolekcjonerów o 17,65% badanych⁴.

Drugą najczęściej wskazywaną sferą działalności organizacji pozarządowych pozostaje wychowanie i edukacja, zadeklarowana przez 16% badanych organizacji. Jest to o 2% więcej anieli w skali ogólnopolskiej [Klon/Jawor 2012 s. 34]. Wśród tych organizacji najwięcej (37%) prowadzi zajęcia dodatkowe dla dzieci i młodzieży, kołami zainteresowań, natomiast 18,5% prowadzi edukację i opiekę przedszkolną lub przedszkola. Nieco mniej organizacji realizuje także działania takie jak prowadzenie szkół podstawowych lub rednich (11%) oraz edukacja dorosłych, uniwersytety trzeciego wieku, szkolenia uzupełniające lub kursy, kształcenie ustawiczne (4%). Pojedyncze

⁴ Badani mogli wskazać więcej niż jedną z zaproponowanych poddziedzin działalności, dlatego wartości procentowe nie sumują się do 100.

organizacje jako swój szczególny dziedzin aktywności wskazały edukację historyczną, nauki języków, warsztaty naukowe oraz terapię.

Trzeci z najczęściej wskazywanych dziedzin był działy związane z kulturą i sztuką, na które wskazało 13% badanych. Określając profile szczególne, połowa z tych organizacji wskazała na działy związane z podtrzymywaniem tradycji regionalnych, kultur ludów. Natomiast dwie kolejne kategorie, czyli: ochrona zabytków i miejsc pamięci narodowej, podtrzymywanie tradycji narodowych oraz edukacja kulturalna uzyskały po 38% wskazań w tej grupie. Kolejną, czwarte wskazywaną przez respondentów dziedziną szczególną, była edukacja kulturalna, wskazana przez 33% badanych dla tej kategorii. Również działy muzyczna uzyskała dosyć wysoką liczbę wskazań (28%). Wskazania na działy kultury i sztuki są jednak niższe od ogólnopolskich o 5% [Klon/Jawor 2012 s. 34]. O ile w badaniach ogólnopolskich kultura i sztuka to druga najczęściej wskazywana dziedzina działalności, to w przypadku województwa kujawsko-pomorskiego wyprzedzają ją działy związane z edukacją i wychowaniem.

Czwartą najczęściej wskazywaną przez badanych dziedziną działalności była ochrona zdrowia, na którą - jako główne pole działalności - wskazało 8% badanych. Organizacje te najczęściej zajmują się rehabilitacją i terapią, prowadzeniem sanatoriów, ośrodków rehabilitacyjnych, zakładów opieki czopieczniczych i pielęgniarsko-opieczniczych. Zajmuje się tym 83% z tych organizacji.

Drugim najczęściej deklarowanym przez nie działaniem szczególnym w obszarze ochrony zdrowia była promocja zdrowia, profilaktyka i edukacja zdrowotna, krwiodawstwo oraz to działy wskazało 66% organizacji z tej grupy. Pojedyncze organizacje wskazywały na zagadnienia takie jak dystrybucja leków czy interwencja kryzysowa.

Ostatnią z najczęściej wskazywanych kategorii był Usługi społeczne, pomoc społeczna, humanitarna, ratownictwo oraz wybrały 8% badanych. Najczęściej wybieranymi przez organizacje pozarządowe subkategoriami były dwie dziedziny: pomoc osobom niepełnosprawnym oraz działy wspomagające rodziny (w tym osoby samotnie wychowujące dzieci), niewydolne wychowawczo, znajdujące się w trudnej sytuacji materialnej, pomoc rodzinom wielodzietnym, interwencje w przypadku przemocy w rodzinie. Na działy w tych obszarach wskazało odpowiednio po 70% organizacji z tej grupy. Połowa z nich wskazała na pomoc osobom skrajnie ubogim. Rzadziej wskazywanymi kategoriami były m.in. inna niż medyczna pomoc osobom chorym, pomoc osobom starszym (40% wskazań).

Pozostałymi dziedzinami realizowanymi przez organizacje pozarządowe są :

| Pozostałe pola działalności organizacji pozarządowych. | Procent wskazań |
|--|------------------------|
| ROZWÓJ LOKALNY W WYMIARZE SPOŁECZNYM I EKONOMICZNYM | 5,00% |
| RYNEK PRACY, ZATRUDNIENIE, AKTYWIZACJA ZAWODOWA | 3,57% |
| OCHRONA ŚRODOWISKA | 1,43% |
| WSPARCIE DLA INSTYTUCJI, ORGANIZACJI POZARZĘDOWYCH I INICJATYW OBYWATELSKICH | 1,43% |
| RELIGIA | 1,43% |
| SPRAWY ZAWODOWE, PRACOWNICZE, BRANŻOWE | 0,71% |

Tabela 1. Pozostałe pola działalności organizacji pozarządowych

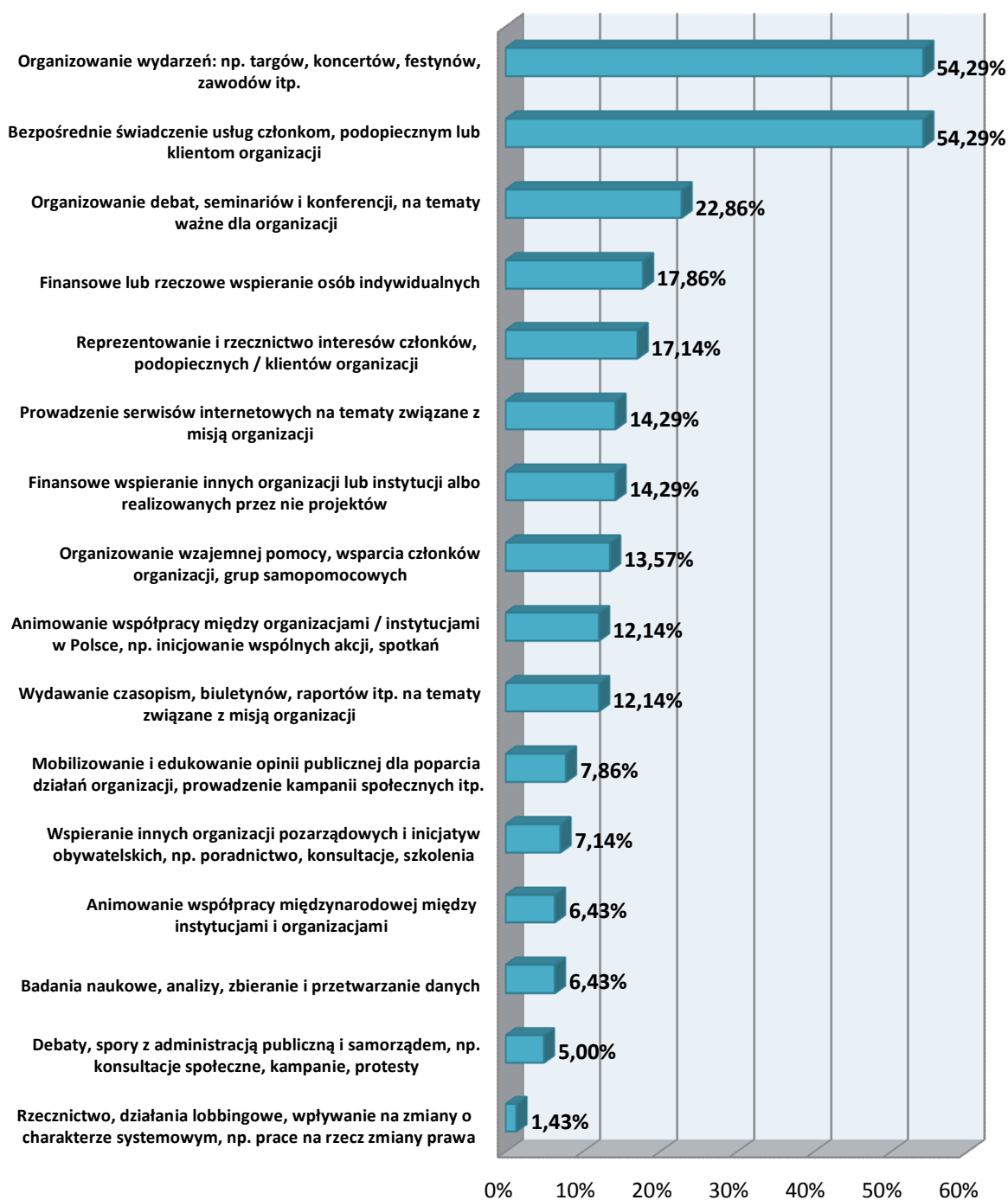
8. Działania organizacji

Organizacje pozarządowe województwa kujawsko-pomorskiego prowadzą wiele działań, skierowanych zarówno do swoich członków, jak i na zewnątrz organizacji oraz do innych osób, społecznie czy też do instytucji. Badanym przedstawiono zamkniętą listę działań, z których mogli wybrać te, które realizowali w ciągu ostatnich dwóch lat. Wskazano z nich (61%) prowadzić więcej niż jedno działanie, natomiast średnia liczba dla wszystkich organizacji wyniosła 2,6 działań.

Ponad połowa (54,29%) z badanych organizacji świadczy usługi członkom, podopiecznym lub klientom organizacji, również ponad połowa organizowała wydarzenia (np. targi, koncerty, festyny, zawody). Te dwie kategorie działań zdecydowanie wyprzedziły pozostałe – różnicą prawie 30 punktów procentowych. Jednak odsetek organizacji świadczących usługi spadł o ponad 10 punktów procentowych w porównaniu do badania z 2006 roku [NGO2006 s. 9]. Natomiast w odniesieniu do badania ogólnopolskiego wynik ten jest niższy o 3 punkty procentowe [Klon/Jawor 2012 s. 46]. Świadczenie usług czy organizowanie wydarzeń deklaruowały głównie organizacje zajmujące się sportem, turystyką, rekreacją, hobby. Świadczenie usług było popularnym działaniem także wśród organizacji zajmujących się ochroną środowiska (43% wskazało). Z kolei organizację wydarzeń względnie często deklaruowały organizacje zajmujące się kulturą i sztuką (30% wskazało w tej grupie).

Po porównaniu deklaracji organizacji z województwa kujawsko-pomorskiego z organizacjami ogólnopolskimi, należy zwrócić uwagę na fakt, że podmioty z naszego województwa zdecydowanie rzadziej prowadzą działania związane z komunikacją zewnętrzną organizacji (tj. prezentują swoje misje i działania szerszej grupie odbiorców). Działania związane z organizowaniem debat, seminariów i konferencji na tematy ważne dla organizacji realizuje 22,86% organizacji. To duża, 30-procentowa dystans w stosunku do dwóch najbardziej popularnych wśród kujawsko-pomorskich organizacji działań (czyli organizowania wydarzeń i bezpośredniego świadczenia usług – patrz wykres poniżej). W skali kraju prowadzenie tego rodzaju działań komunikacyjnych deklaruje 28% organizacji. Jednak największa różnica występuje w przypadku działań związanych z mobilizowaniem i edukowaniem opinii publicznej dla poparcia organizacji. W badaniu ogólnopolskim na to działanie wskazało 28% badanych organizacji, natomiast w województwie kujawsko-pomorskim zaledwie 7,8% (czyli różnica wyniosła ponad 20%!).

Formy działania



Wykres 4. Formy działania organizacji pozarządowych

9. Praca społeczna członków organizacji

84% z badanych organizacji zadeklarowało, że ich członkowie i/lub przedstawiciele wad regularnie pracują społecznie na rzecz organizacji, nie pobierając za to wynagrodzenia. Liczba osób pracujących nieodpłatnie w większości (61,87%) nie przekracza 10 osób, jednak w niemal 1/10 badanych organizacji liczba ta wynosi ponad 50 osób.

| Liczba członków organizacji i/lub przedstawicieli jej władz regularnie pracujących społecznie na rzecz organizacji bez pobierania za to wynagrodzenia | Procent wskaza organizacji (dla N ⁵ = 118) |
|---|---|
| od 1 do 5 | 38,14% |
| od 6 do 10 | 23,73% |
| od 11 do 20 | 13,56% |
| od 21 do 50 | 15,25% |
| powyżej 51 | 9,32% |

Tabela 2. Liczba osób regularnie pracujących na rzecz organizacji bez pobierania wynagrodzenia

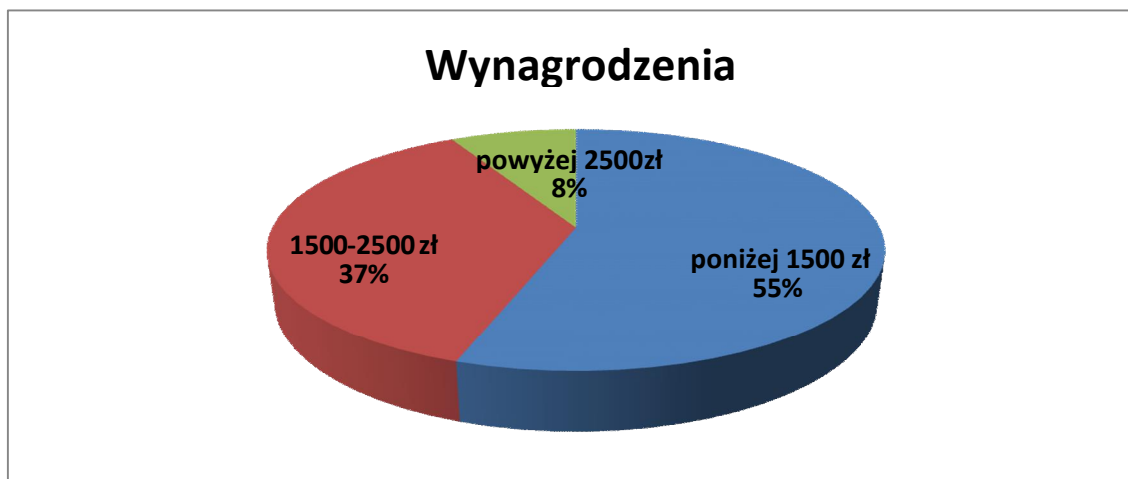
10. Płatny personel

Zatrudnianie lub korzystanie z usług płatnego personelu staje się coraz powszechniejsze. W województwie kujawsko-pomorskim 2/3 badanych organizacji posiada (niezależnie od formy zatrudnienia) ó etat, zlecenie, dzieło) płatny personel. Procent ten jest wyższy od wskaźnika ogólnopolskich, w których ponad połowa organizacji deklaruje korzystanie z płatnego personelu [Klon/Jawor 2012 s. 69].

Średnie miesięczne wynagrodzenia brutto w badanych organizacjach poza rządowymi mieszczą się w kilku głównych przedziałach⁶. W ponad połowie przypadków (55%) wynagrodzenie to nie przekracza 1500 zł, nieco ponad 1/3 (37%) osób zatrudnionych w organizacjach zarabia w przedziale od 1500 do 2500 zł, natomiast zarobki pracowników powyżej 2500 zł deklaruje zaledwie 8% organizacji.

⁵ N oznacza liczbę całości osób, które odpowiedziały na dane pytanie. Je li w jakim przypadku podajemy wartość procentową, która nie odnosi się do wszystkich 140 badanych a np. tylko do jakiejś ich części zaznaczamy to poprzez podanie liczby N.

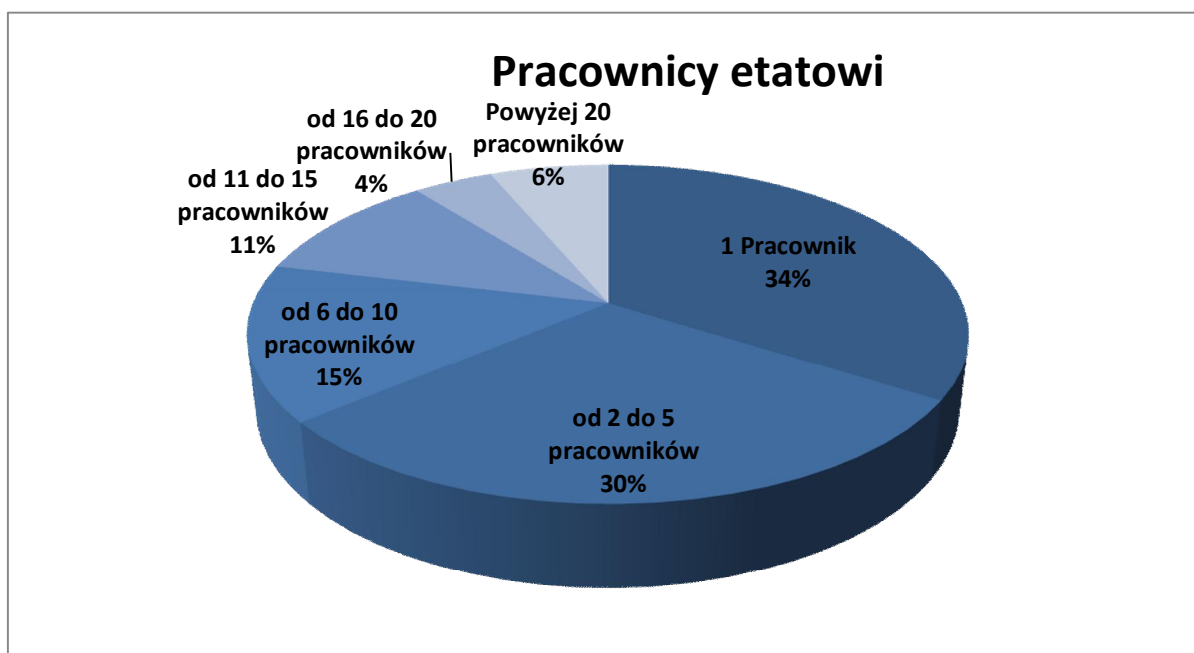
⁶ W procentowaniu pominięto odpowiedzi trudno powiedzieć oraz śnie dotyczy, zatem N=120.



Wykres 5. Wysoko wynagrodzeń płatnych pracownikom zatrudnionym w organizacjach

11. Pracownicy zatrudnieni na umowy o pracę

35% badanych organizacji zatrudnia personel na podstawie umowy o pracę. Wśród tych organizacji zdecydowana większość zatrudnia pojedynczych pracowników lub mały zespół liczący od 2 do 5 osób. Najwyższy pojedynczy zadeklarowany poziom zatrudnienia wśród badanych organizacji to 32 pracowników. Szczegółowy rozkład zatrudnionych pracowników jest następujący:



Wykres 6. Liczba pracowników etatowych w organizacjach

Kobiety stanowią istotną grupę wśród osób zatrudnionych w organizacjach – średnio 64,5% pracowników stanowiły kobiety. 32% badanych organizacji zatrudnia wyłącznie kobiety, natomiast 19% organizacji w ogóle nie zatrudnia kobiet. W obu przypadkach dane te dotyczą głównie organizacji zatrudniających od 1 do 2 osób.

12. Osoby pracujące stale, regularnie bez umowy o pracę

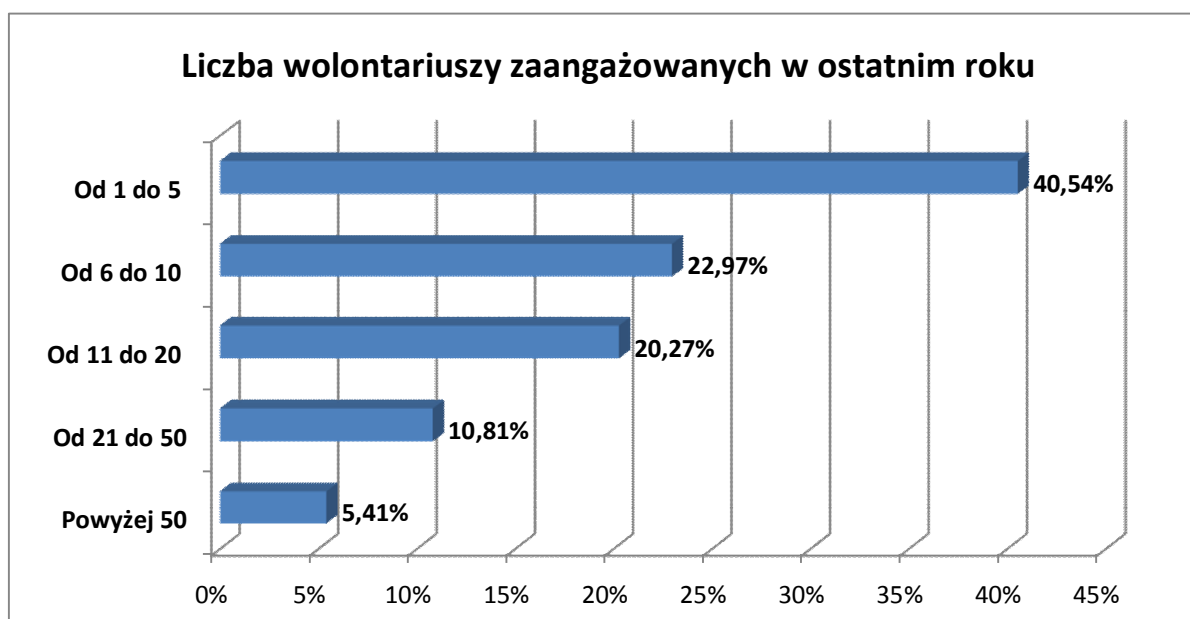
Wśród badanych organizacji 41% zatrudnia osoby pracujące regularnie na rzecz organizacji, jednak bez umowy o pracę. Organizacje współpracują w ten sposób zazwyczaj z małą liczbą osób - w 19% z nich jest to jedna osoba, w 26% dwie, w 25% od 3 do 5 osób, w 16% od 6 do 10 osób, natomiast w 14% powyżej 10 osób. W tym przypadku kobiety stanowią wysoki odsetek - 60%.

13. Współpracownicy organizacji

Najpopularniejszą formą płatnej pracy dla organizacji pozarządowych pozostaje korzystanie z usług osób niepracujących na stałe, które wykonują odpłatną pracę dla organizacji jednorazowo. Z tej formy współpracy skorzystało 45% organizacji pozarządowych. Składa się na to pojedyncze osoby, w przypadku 65% organizacji jest to od 1 do 4 osób (z czego prawie połowa tej grupy - 30% to organizacje zatrudniające w tym charakterze jedną osobę w ciągu roku). 17,5% organizacji zatrudnia na tych zasadach od 5 do 10 osób oraz powyżej 11 osób jako współpracowników. Stopień feminizacji w przypadku współpracowników jest umiarkowany - wynosi 53%.

14. Wolontariusze

Nieco ponad połowa (54%) badanych organizacji korzysta z pomocy wolontariuszy i wolontariuszek. Organizacje angażują w swoją pracę raczej małe grupy liczące do 5 wolontariuszy. Zdecydowanie mniej liczne grupy stanowią organizacje korzystające z pracy większej liczby wolontariuszy - powyżej 50 osób (jest to 5% organizacji). Kobiety stanowią nieco ponad połowę (56,6%) zaangażowanych sił wolontariackich.

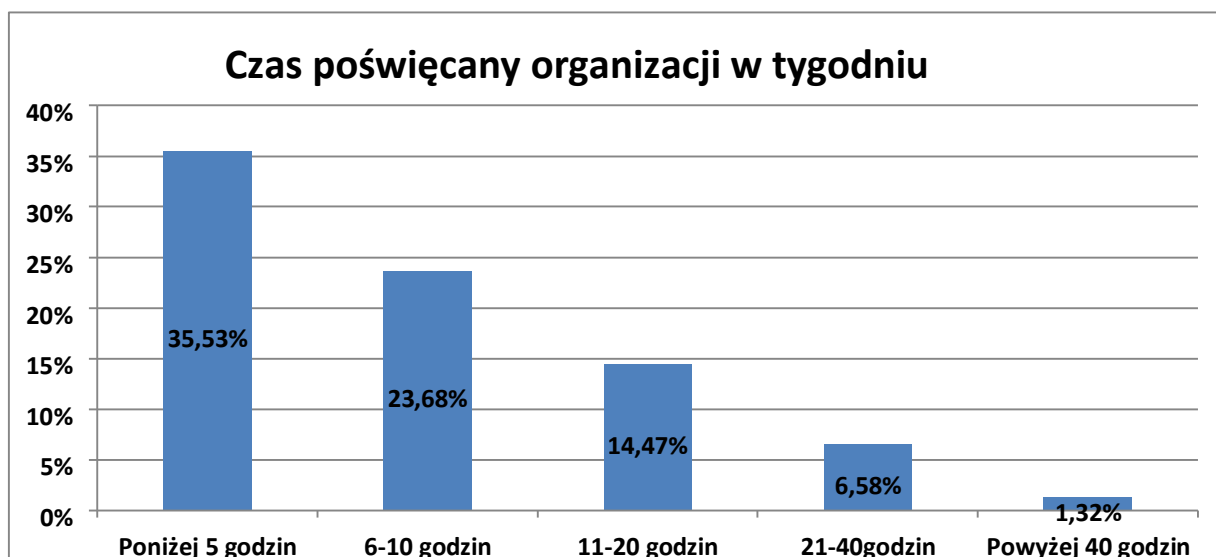


Wykres 7. Liczba wolontariuszy zaangażowanych w działania organizacji w roku 2012

Spośród organizacji, które zadeklarowały korzystanie z usług wolontariuszy w swojej pracy (N= 76), 66% oświadczyło, że w ciągu ostatniego roku organizacja nie współpracowała z wolontariuszami.

Wolontariusze są zaangażowani zarówno przy jednorazowych akcjach, jak i w bieżących, codziennych działaniach organizacji. Każda z tych form uzyskała po 30% wskazań. Czas, jaki wolontariusze poświęcają swoim organizacjom w tygodniu, to przeciętnie od 1 do 5 godzin (36%).

Rozkład tygodniowego czasu pracy wolontariuszy jednoznacznie wskazuje, że rzadko są oni zaangażowani w stałą pomoc na zasadzie pracowników.

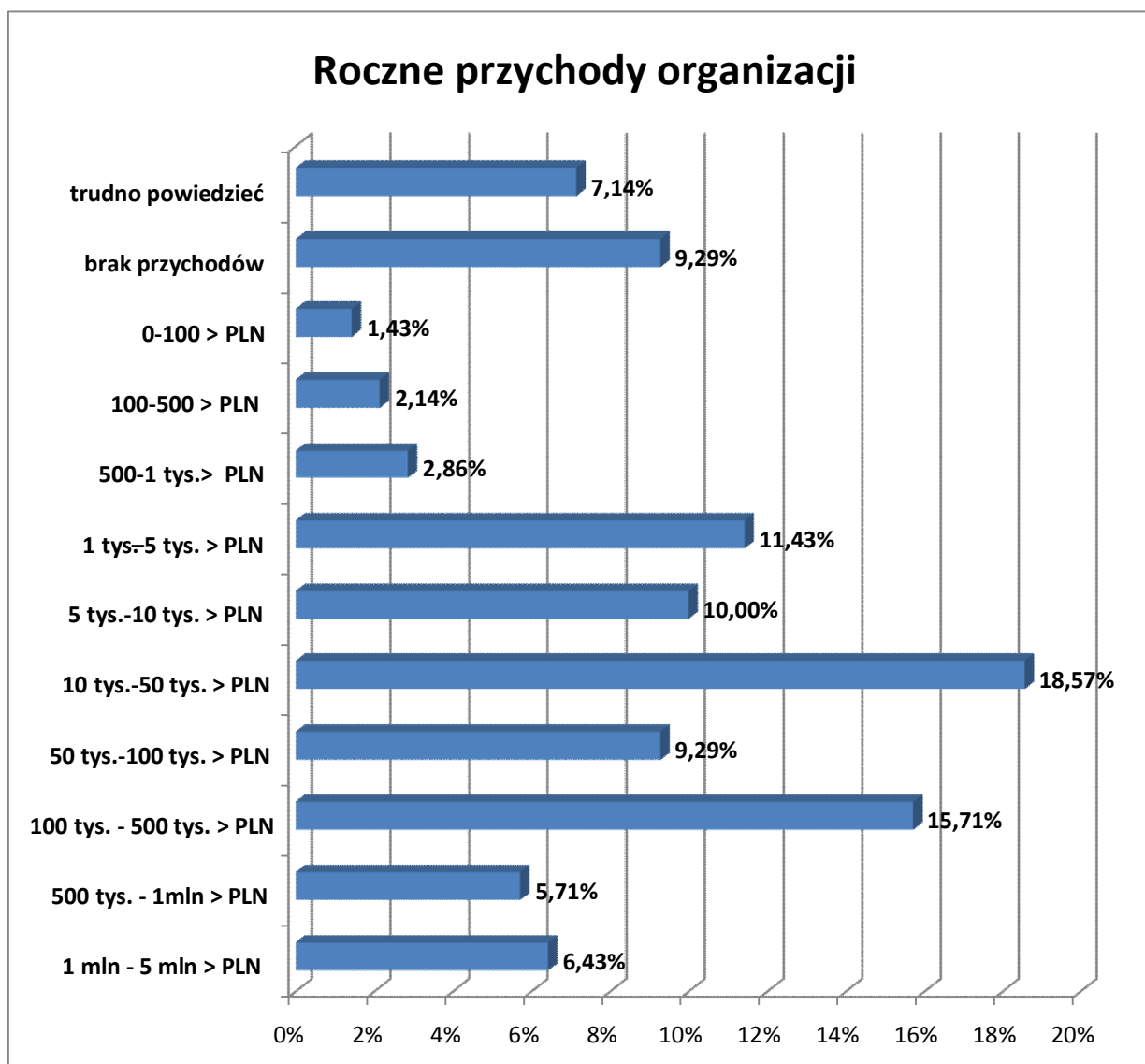


Wykres 8. Czas, jaki wolontariusze poświęcają na działania w organizacjach w ciągu tygodnia

15. Przychody i koszty w organizacji

Istotnym aspektem działalności organizacji pozarządowej są jej finanse. Aspekty finansowe pozostają często wskazywanym problemem wśród badanych organizacji. Jednak, jak pokazują niniejsze badania, nastąpiła poprawa sytuacji organizacji w województwie pod tym względem.

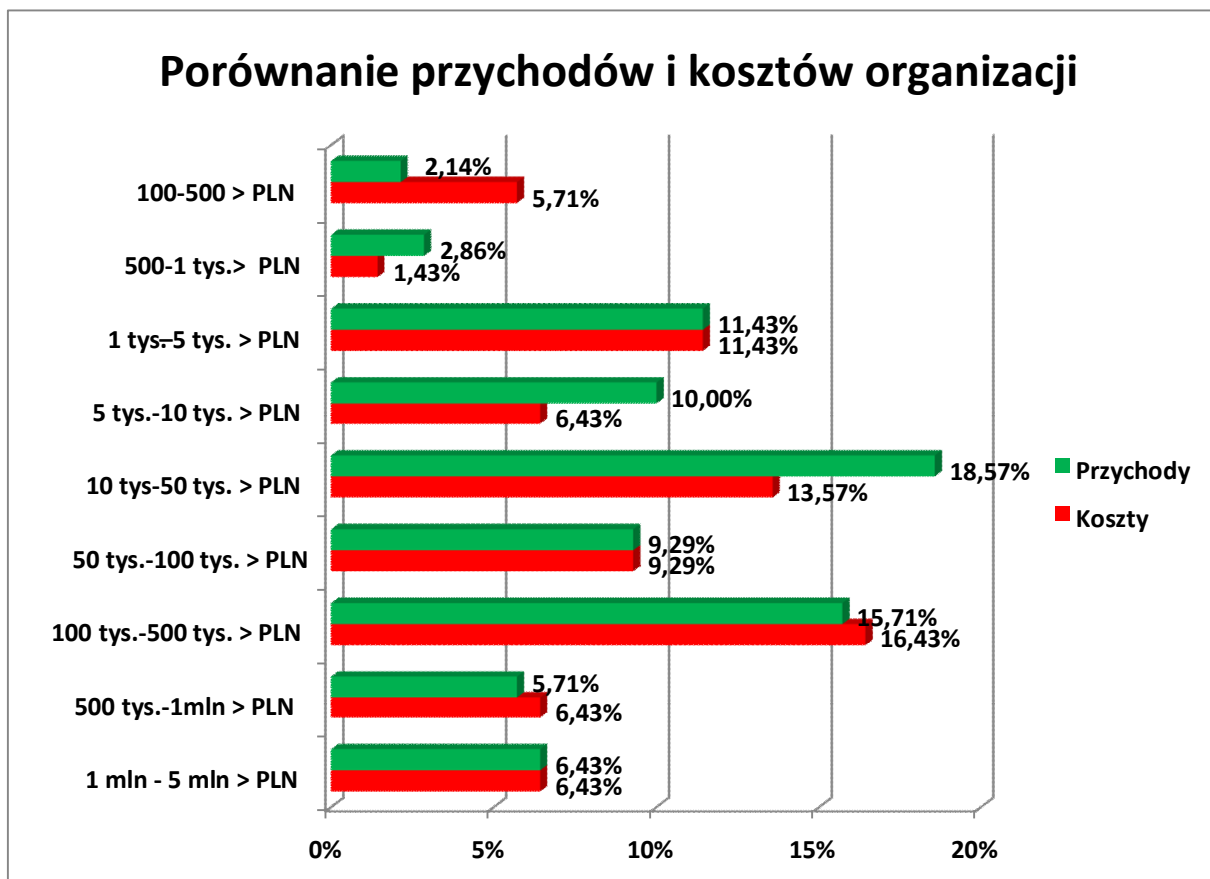
15,7% badanych organizacji zadeklarowało brak przychodów lub przychody poniżej jednego tysiąca złotych w 2012 roku, przy czym w przypadku badań ogólnopolskich ten najniższy poziom lub ich brak zadeklarowało ok. 20% organizacji [Klon/Jawor 2012 s. 18]. Nieco ponad jedna piąta badanych organizacji uzyskuje przychody od 1 tys. do 10 tys. PLN. Zbliżona liczba badanych wskazała na roczne przychody rzędu od 10 tys. do 50 tys. PLN. Jedynie w przypadku co dziesiątej organizacji przychody sytuują się w przedziale od 50 tys. do 100 tys. PLN. Za optymistyczny należy uznać fakt, że ponad 28% z badanych organizacji zadeklarowało przychody powyżej 100 tys. PLN rocznie. Jest to wynik nieco lepszy od danych ogólnopolskich, według których liczba organizacji pozarządowych z przychodami powyżej 100 tys. PLN wynosi 22% [Klon/Jawor 2012 s. 95].



Wykres 9. Roczne przychody organizacji

Struktura deklarowanych przez organizacje kosztów nie odpowiada strukturze przychodów. Różnice pomiędzy przychodami a kosztami nie występują zaledwie w trzech przedziałach finansowanych (patrz wykres poniżej). W przypadku czterech przedziałów koszty są większe od przychodów, natomiast dla trzech przedziałów mniejsze. Je li poddać analizie konkretne organizacje i porównać ich deklarowane przychody oraz koszty⁷, to dla 74% przedziałów deklarowanych przychodów i kosztów będą takie same, dla 18% przychody będą mniejsze w stosunku od kosztów, natomiast dla 8% większe.

⁷ Wyłączając z tego zestawienia organizacje, które nie udzieliły informacji lub nie mają przychodów (N= 118).



Wykres 10. Zestawienie przychodów i kosztów działalności organizacji

16. Działalność odpłatna i gospodarcza organizacji

Kwestia pobierania opłat za usługi dzieli organizacje w województwie mniej więcej na pół: organizacje pobierających opłaty za swoje usługi lub produkty jest odrobinę więcej (51,43%) od tych nie pobierających opłat.

Organizacje, które pobierają opłaty za swoje usługi, robi to głównie w formie składek pozyskiwanych od członków organizacji. W praktyce są one formą odpłatności za świadczone usługi (53,57%). Mniej popularnym методом odpłatności za usługę jest przyjmowanie darowizn lub sprzedaż cegiełek, o czym wskazało na ni 17,14% badanych organizacji. 16,43% organizacji wskazało na bezpośredni pomiar płaconych za swoje usługi przez odbiorców, beneficjentów oraz podopiecznych. 7,14% organizacji wykonuje usługi na zamówienie (np. usługi dla firm, zamówienia publiczne). Niewielka część organizacji sprzedaje lub licytuje wytwory swoich działań czy produkty (4,29%). Pojedyncze organizacje wskazywały także na inne sposoby pobierania opłat w formach: czesnego, wpisowego oraz wpłat na fundusze celowe.

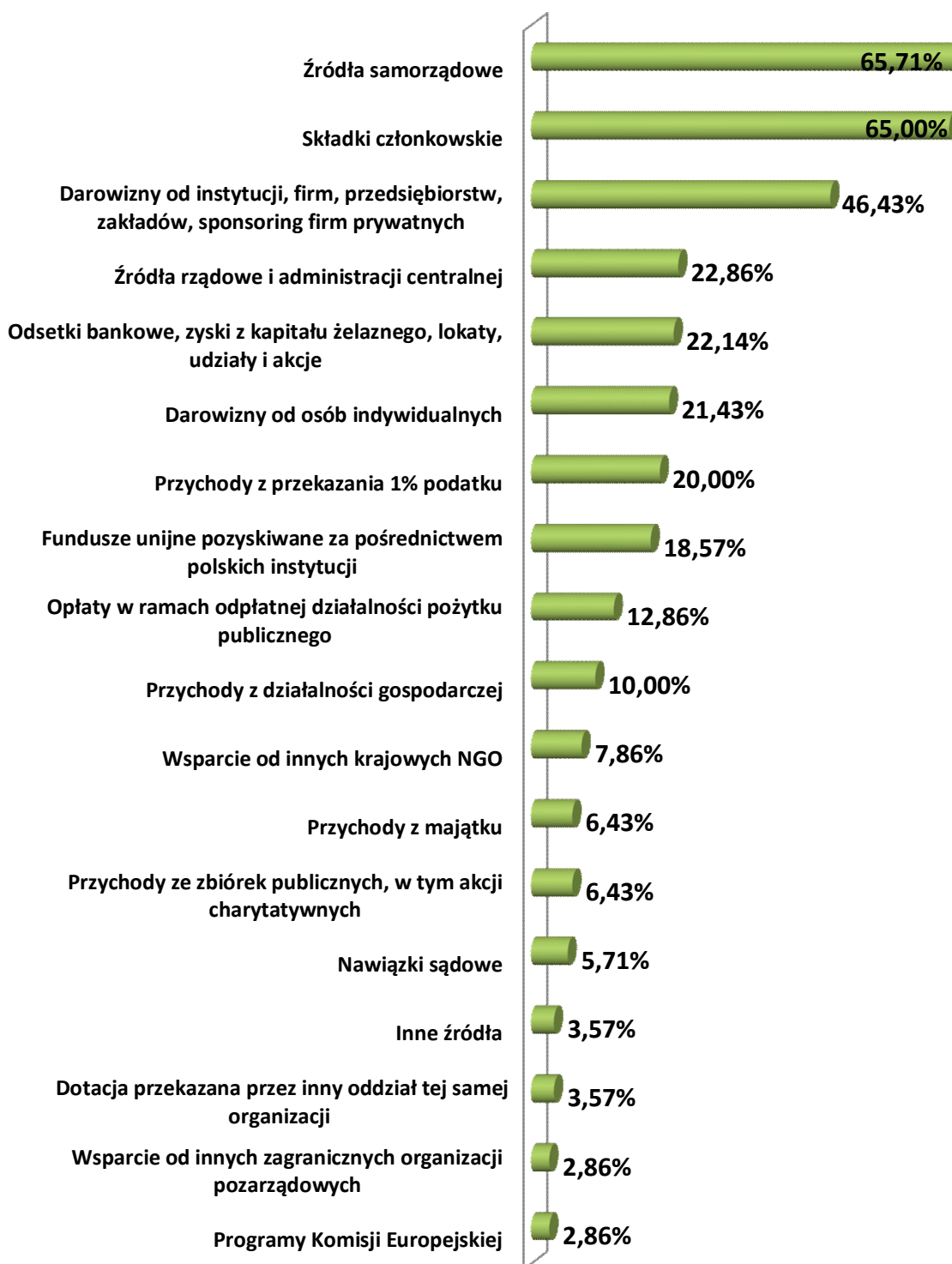
Nieco ponad ¼ badanych organizacji prowadzi odpłatną działalność publiczną (inaczej zwaną działalnością statutową, działalnością nie dla zysku). Zdecydowanie mniej – jedynie 13,6% organizacji – deklaruje prowadzenie działalności gospodarczej. Wskazują, że z organizacji prowadzących działalność gospodarczą zadeklarowało, że nie osiągnęło znaczących zysków lub strat, zaledwie klika zadeklarowało straty z tytułu prowadzonej działalności gospodarczej. Jednak żadna z organizacji nie osiągnęła istotnego (wynoszącego ponad 10% przychodów z działalności gospodarczej) zysku ze swojej działalności gospodarczej.

Zdecydowana większość (81%) spośród organizacji, które nie prowadzą działalności gospodarczej (N=63), nie planuje jej rozpoczęcia. Zaledwie 8% badanych organizacji z tej grupy planuje lub rozważa założenie takiej działalności.

17. Źródła finansowania

Badane organizacje pozarządowe posiadają dwa główne źródła finansowania dla swojej działalności. Są to źródła samorządowe oraz składek członkowskie. Tylko na te dwa źródła wskazało ponad połowa badanych. W przypadku składek członkowskich to o 4 punkty procentowe więcej niż we wskazaniach ogólnopolskich. Istotną różnicą można zauważyć przy porównaniu korzystania ze źródeł samorządowych na poziomie wojewódzkim i krajowym. W badaniach ogólnopolskich 49% badanych wskazało na korzystanie ze źródeł samorządowych, w przypadku województwa kujawsko-pomorskiego było to 66% [Klon/Jawor 2012 s. 104]. Wynik taki może sugerować uzależnienie organizacji pozarządowych od środków samorządowych. Jest to tym bardziej zastanawiające, że odsetek organizacji korzystających z tych źródeł od 2006 r. podniósł się o 4% [NGO2006 s. 18]. Poza tym wysoki stopień wskazań wśród organizacji pozarządowych uzyskało dotacje przekazywane przez firmy. W tym przypadku wyniki wojewódzkie są również wyższe od ogólnopolskich [Klon/Jawor 2012 s. 104]. Jednak są one prezentują się darowizny od osób indywidualnych, z których w Polsce korzysta 28% badanych organizacji, a w naszym województwie 21,43%.

Źródła finansowania



Wykres 11. Źródła finansowania organizacji pozarządowych

rodzajem samorządowym największy odsetek organizacji nadał rangę najwyższych rodzajem swoich dochodów (27% badanych organizacji). Na drugim miejscu ułożony si składowki członkowskie (16,5%). Pod tym względem dwie najwyższe kategorie są spójne z kolejno ci deklaracji odno nie korzystania ze rodków. W dalszej kolejno ci badani deklaruowali korzystanie ze rodków unijnych (11%) oraz rządowych (10%). Jak widać, mimo i darowizny są często wykorzystywane formy finansowania działalności organizacji, nie stanowi one dla nich głównego rodzaju finansowania. Zaledwie 5,7% uznało je za najwyższe.

W przypadku rodzajem finansowania uznanych za mniej istotne (wskazanych jako drugo-, trzecio- i czwartorzędne), najistotniejsze nadal pozostają rodzajem samorządowe i składowki członkowskie. W tym przypadku wzrasta jednak znaczenie darowizn od firm i instytucji.

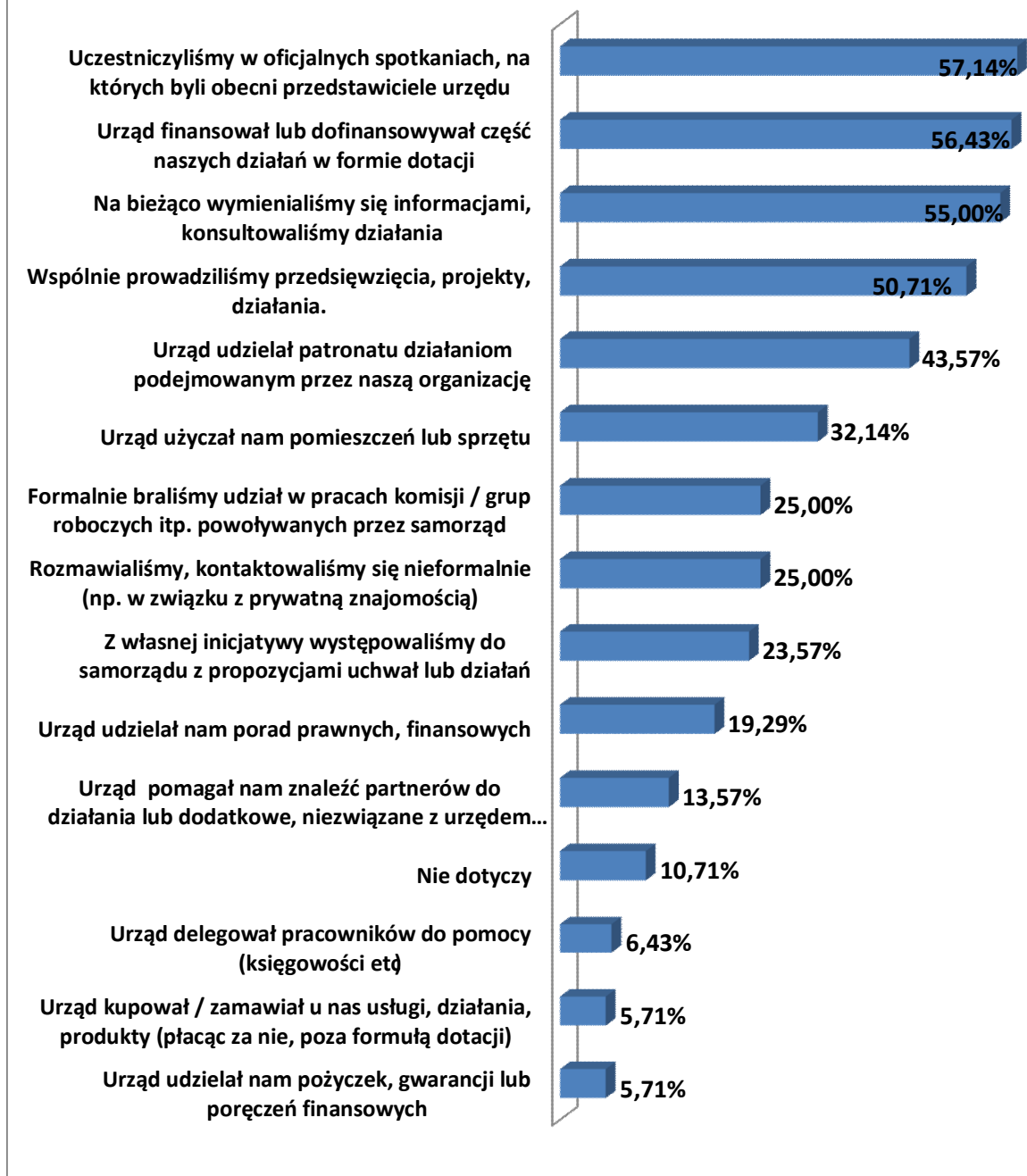
18. Współpraca z samorządem

Organizacje poddane badaniu, jako najczęstsze formy współpracy z samorządem wskazują uczestnictwo w różnego rodzaju oficjalnych spotkaniach z udziałem przedstawicieli samorządu. Na ten rodzaj współpracy wskazało 57% badanych organizacji. Niewiele mniej popularną formą współpracy są dofinansowania i dotacje udzielane przez samorząd na rzecz organizacji. Korzystanie z takiej formy współpracy zadeklarowało 56,5% badanych. Równie istotnym aspektem współpracy jest wzajemna wymiana informacji, na którą wskazało 55% badanych. Ostatni z popularnych form współpracy, na które wskazywało ponad połowa respondentów jest wspólne prowadzenie przedsięwzięcia lub projektu. Działania takie podejmuje 51% badanych organizacji.

Mniej niż połowa badanych otrzymała patronat dla swoich działań od samorządu (43,5% badanych). Kolejną formą wzajemnej współpracy jest użyczenie przez samorząd sali lub sprzętu organizacjom pozarządowym, na co wskazało 32% badanych. Natomiast, co czwarta organizacja (25%) brała udział (w charakterze członków, obserwatorów, zapraszanych gości, ekspertów) w pracach komisji/grup roboczych, powoływanych przez samorząd.

1/4 organizacji ma nieformalne kontakty z samorządem (na przykład za pośrednictwem członka organizacji zatrudnionego w samorządzie). Nieco mniej organizacji (23,5%) występuje do samorządu z propozycjami wstępnymi uchwał lub działań. W mniejszym stopniu samorząd udziela wsparcia takiego jak: porady prawne lub finansowe dla organizacji (19%); pomoc w znalezieniu partnerów do działania lub uzyskaniu dodatkowych, pozarządowych rodzajem finansowania (13,5%); delegowaniu swoich pracowników do pomocy w organizacji (6,5%).

Kontakty z samorządem



Wykres 12. Charakter kontaktów organizacji z samorządem terytorialnym

Mimo deklarowanej współpracy z samorządem, większość organizacji (60%) nie uczestniczy w opracowywaniu lub konsultacjach uchwał, dokumentów, strategii, planów przygotowywanych przez urząd miasta/gminy ani nie zgłasza uwagi do tych dokumentów. Jeśli organizacje biorą udział w tego rodzaju konsultacjach, czyni to przeważnie w ramach prac nad programami współpracy z organizacjami pozarządowymi, na co wskazuje 27% badanych. W mniejszym stopniu organizacje uczestniczą w konsultacjach strategii rozwoju gminy oraz planów rozwoju gminy (13%). Umiarkowanie często konsultowane są programy odnoszące się do sportu

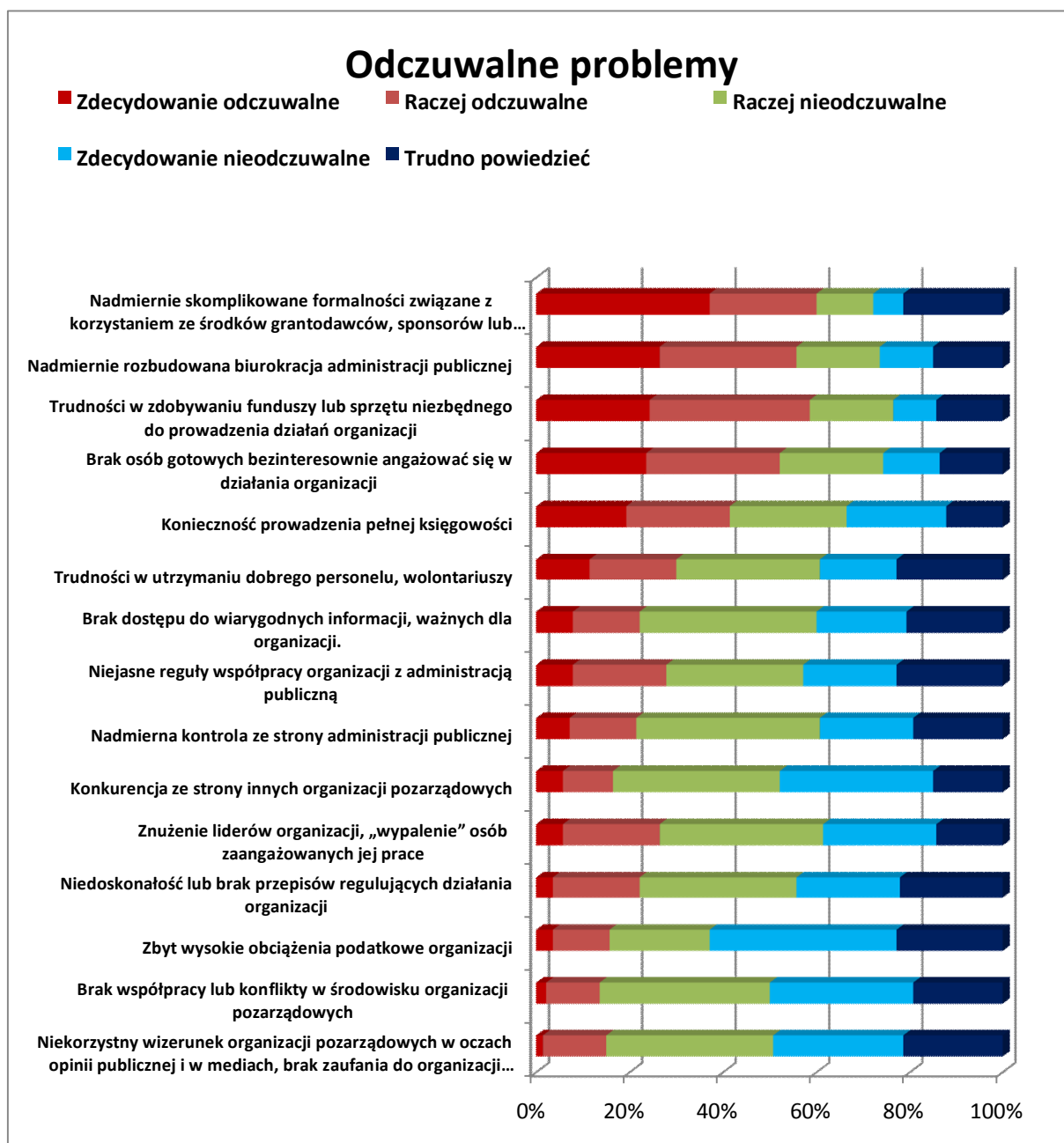
i turystyki, co ma niewątpliwie związek z obszarami działalności badanych organizacji. Pozostałe z zaproponowanych programów uzyskały mniej niż 10% wskazań. Jak widać, pod tym względem współpraca samorządu oraz organizacji pozarządowych wymaga poprawy.

Prawie połowa badanych organizacji (45%) wie o istnieniu w swojej gminie rocznego programu współpracy między samorządem a organizacjami pozarządowymi, jednak dokładnie tyle samo organizacji nie orientuje się, czy taki program na terenie ich gminy został uchwalony i czy obowiązuje. Jest to dosyć niepokojące, biorąc pod uwagę, że jest on prawnie wymaganym dokumentem, który musi posiadać każda gmina, a ponadto stanowi podstawową platformę wzajemnej współpracy obu sektorów. Podobnie niewielkimi wiadomościami odnotowali my w kwestii funkcjonowania w regionie Rady Działalności Publicznej. A 45% badanych nie wie, czy/le czy taki organ istnieje.

Połowa organizacji (51%) deklaruje, że ich lokalny urząd miasta/gminy inicjuje kontakt z organizacjami. Prawie dwie trzecie z nich (63,5%) deklaruje, że w razie potrzeby, może zwrócić się do urzędu o pomoc. Brak takiej możliwości widzi zaledwie 7% badanych. Znaczna część organizacji (57%) uważa, że umówienie się z kimś z urzędu na spotkanie nie stanowi problemu.

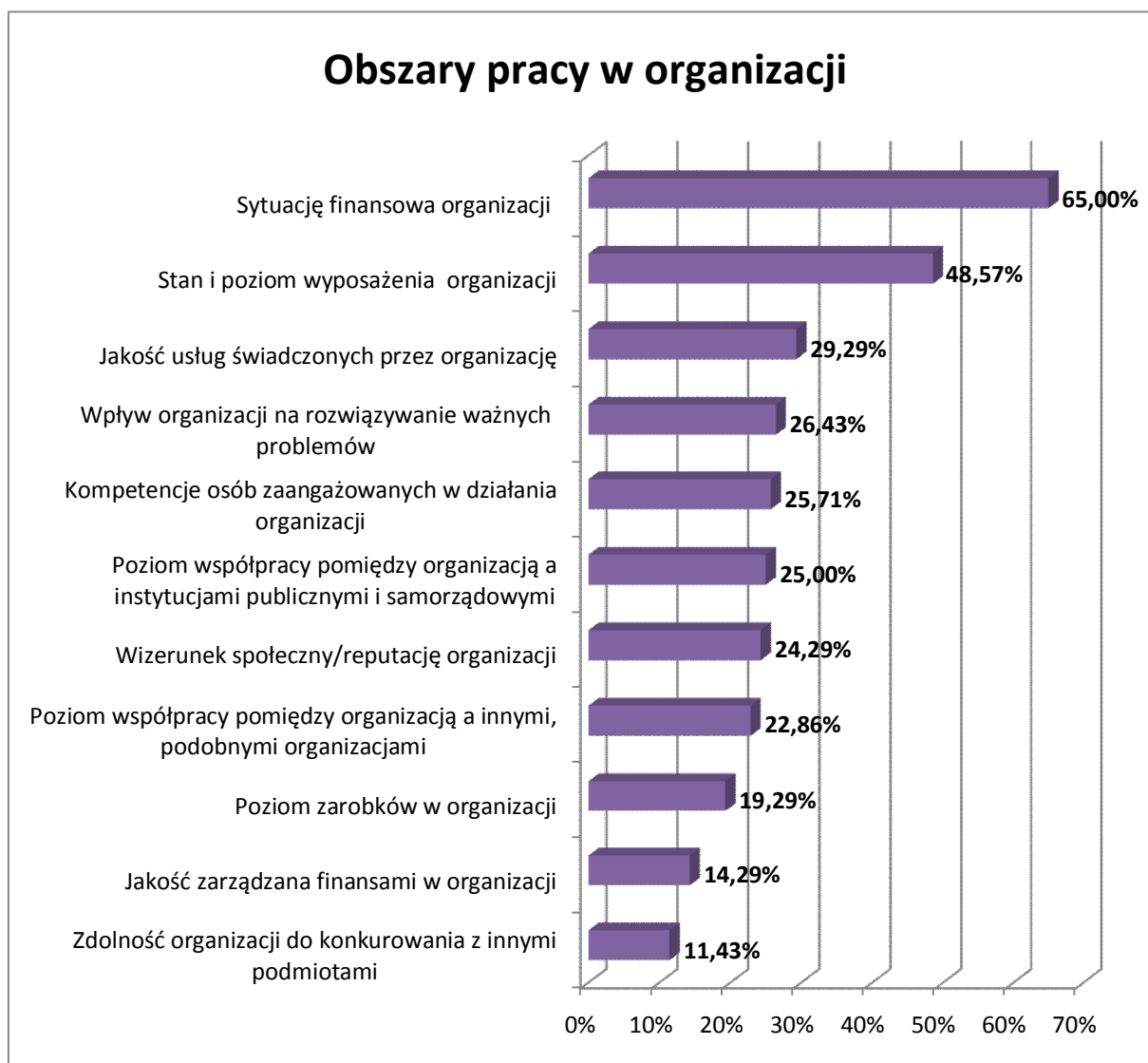
19. Odczuwalne problemy

Najbardziej odczuwalnym przez organizacje problemem są nadmierne formalności związane z korzystaniem ze środków instytucji grantodawczych – zadeklarowało to aż 60% badanych. W opinii ponad połowy badanych (55,7%) dotkliwym problemem jest nadmiernie rozbudowana biurokracja administracji publicznej. Problemem dla organizacji stanowi także pozyskanie zarówno środków finansowych i sprzętu (58,5%), jak i osób do działalności organizacji (52%). W badaniu ogólnopolskim również zaakcentowano te trzy kwestie jako główne problemy [Klon/Jawor 2012 s. 205-208].



Wykres 13. Problemy odczuwalne przez organizacje

Badani w ciągu najbliższych 2 lat chcą pracować w swoich organizacjach na rzecz rozwiązywania tych problemów. Najczęściej chcą poprawić sytuację finansową swojej organizacji, na co wskazało 65%, oraz polepszyć stan i poziom wyposażenia (48,5% wskazało). W obu tych obszarach poziom wskazań jest wyższy o 8 punktów procentowych w porównaniu do badania ogólnopolskiego [Klon/Jawor 2012 s. 221-222]. Kolejne obszary, nad którymi chcą pracować członkowie organizacji, związane z działalnością samych organizacji. Badani w tym obszarze chcą głównie pracować nad jakością usług (29%) oraz wpływem organizacji na rozwiązywanie wanych problemów (26%). Wątkiem dla organizacji okazał się wzrost kompetencji personelu organizacji (26%), poziom współpracy z samorządem (25%) oraz wizerunek organizacji (24%).



Wykres 14. Obszary wymagające usprawnienia w organizacjach

Rozdział II

Cel główny i cele szczegółowe

1. Cel główny

Wzmacnianie współpracy między samorządami a organizacjami pozarządowymi służyć budowie społeczeństwa obywatelskiego.

2. Cele szczegółowe

- 2.1. Angażowanie społeczności lokalnych z zapewnieniem ich optymalnego rozwoju,
- 2.2. Budowanie partnerskiej współpracy opartej o wzajemne zaufanie stron,
- 2.3. Wzmacnianie potencjału organizacji pozarządowych,
- 2.4. Wspieranie i promowanie współpracy organizacji pozarządowych.

Rozdział III

Działania

| | Wskaźniki | Źródła danych | Częstotliwość mierzenia |
|--|--|--|-------------------------|
| Angażowanie społeczności lokalnych z zapewnieniem ich optymalnego rozwoju | | | |
| Zlecanie zadań publicznych, z uwzględnieniem znaczenia terytorialnego organizacji | <p>Liczba ogłoszonych konkursów - w tym liczba konkursów uwzględniających znaczenie terytorialne</p> <p>Liczba ofert złożonych przez organizacje z powiatów, z których w roku poprzednim złożono najmniej ofert</p> <p>Liczba przyznanych dotacji na zadania, które otrzymały preferencje w konkursach uwzględniających znaczenie terytorialne (np. punkty strategiczne)</p> | <p>Sprawozdanie z rocznego programu współpracy</p> <p>Badania statystyczne prowadzone przez Biuro Współpracy</p> | Raz w roku |
| Włączanie organizacji pozarządowych w tworzenie prawa miejscowego o charakterze wojewódzkim o strategii, programów, procedur, itp. | <p>Liczba aktów prawnych, programów, procedur, itp., w których tworzenie włączono organizacje</p> <p>Liczba organizacji zaangażowanych w tworzenie: - zaproszonych przez samorząd - które zgłosiły się z własnej inicjatywy</p> | <p>Monitoring prowadzony przez Biuro Współpracy</p> <p>Dokumentacja z prowadzonych konsultacji społecznych</p> | Raz w roku |
| Partnerskie określanie priorytetów konkursowych w rocznych programach współpracy | <p>Liczba uwzględnionych opinii dot. priorytetów konkursowych</p> <p>Liczba zgłoszonych negatywnych opinii dot. priorytetów konkursowych</p> | Sprawozdanie z konsultacji rocznego programu współpracy | Raz w roku |
| Budowanie partnerskiej współpracy opartej o wzajemne zaufanie stron | | | |
| Stałe doskonalenie systemu informacji | <p>Liczba informacji przekazanych za pomocą newslettera i strony www</p> <p>Liczba organizacji w bazie mailingowej Biura Współpracy</p> <p>Liczba organizacji i osób tworzących platformy wymiany informacji, np. na</p> | <p>Statystyki strony Biura</p> <p>Statystyki strony Biura</p> | Raz w roku |

| | | | |
|---|---|--|-------------------|
| | <p>portalach społecznościowych</p> <p>Liczba wejść na stronę Biura Współpracy</p> <p>Poziomą zadowolenia użytkowników z jakością strony Biura Współpracy</p> | <p>Statystyki platformy</p> <p>Statystyki strony</p> <p>Badanie w formie ankiety elektronicznej</p> | |
| <p>Funkcjonowanie systemu konsultacji społecznych w wymiarze wojewódzkim programów strategicznych oraz priorytetów programów operacyjnych, w tym prowadzenie konsultacji drogą elektroniczną</p> | <p>Liczba skonsultowanych dokumentów</p> <p>Liczba zasadnych⁸ uwag zgłoszonych w konsultacjach, w tym: - liczba uwag uwzględnionych - liczba uwag nieuwzględnionych.</p> | <p>Sprawozdania z prowadzonych konsultacji</p> | <p>Raz w roku</p> |
| <p>Opracowanie we współpracy z SOP WK-P i RDPP oraz wdrażanie jasnych i obiektywnych zasad i standardów współpracy, na które składają się:</p> <ul style="list-style-type: none"> Roczny program współpracy Zasady organizacji konkursów, w tym oceny ofert | <p>Czy opracowano i wdrożono zasady we współpracy z SOP i RDPP? (TAK/NIE)</p> <p>Liczba obszarów, w których zastosowano standardy współpracy</p> | <p>Sprawozdanie z realizacji rocznego programu współpracy</p> <p>Protokoły ze spotkań z RDPP i SOP</p> | <p>Raz w roku</p> |
| <p>Prowadzenie cyklicznej diagnozy sytuacji trzeciego sektora (ilość osób i jakością) oraz wolontariatu w województwie Kujawsko-Pomorskim</p> | <p>Czy przeprowadzono badanie w okresie obowiązywania programu? (TAK/NIE)</p> | <p>Raport z przeprowadzonych badań</p> | <p>2019</p> |
| <p>Monitorowanie wykorzystania środków finansowych</p> | <p>Procent wykorzystanych środków przekazanych w ramach dotacji organizacjom pozarządowym</p> | <p>Sprawozdanie z rocznego programu współpracy</p> | <p>Raz w roku</p> |

⁸ Za zasadnieŹ uznane s te uwagi, które odnosz si do merytorycznej zawarto ci konsultowanych dokumentów, procedur, itp.

| | | | |
|---|---|---|-------------------|
| | <p>Procent niewykorzystanych rodków przekazanych w ramach dotacji organizacjom pozarządowym</p> <p>Wysokość rodków podlegających zwrotowi z powodu niewłaściwego wykorzystania dotacji</p> <p>Liczba umów rozwiązanych</p> <p>Wartość finansowa umów, które zostały rozwiązane</p> | | |
| Wzmacnianie potencjału organizacji pozarządowych | | | |
| <p>Rozwój działalności o charakterze wspierającym dla organizacji pozarządowych (Centra Organizacji Pozarządowych, Ośrodki Wsparcia, usługi szkoleniowe, poradnicze i informacyjne)</p> | <p>Liczba: - szkoleń - udzielonych porad - i informacji przez Biuro Współpracy</p> <p>Liczba organizacji, które udzieliły wsparcia innym organizacjom z wykorzystaniem zasobów Urzędu Marszałkowskiego</p> | <p>Roczny program współpracy</p> | <p>Raz w roku</p> |
| <p>Zwiększanie liczby zadań o charakterze wieloletnim</p> | <p>Liczba konkursów ogłoszonych na zadania wieloletnie</p> <p>Liczba zawartych umów wieloletnich</p> <p>Ilość przekazanych rodków w ramach umów wieloletnich</p> | <p>Sprawozdanie z rocznego programu współpracy</p> | <p>Raz w roku</p> |
| <p>Dofinansowanie wkładów własnych organizacji do projektów finansowanych z innych źródeł</p> | <p>Wysokość rodków przeznaczanych na dofinansowanie wkładów własnych dla organizacji</p> <p>Liczba organizacji, które otrzymały dotację w ramach konkursu na dofinansowanie wkładu własnego</p> <p>Stosunek procentowy wysokości przyznanych dotacji na dofinansowanie wkładu własnego do wysokości o jakie wnioskuje organizacje</p> | <p>Budżet województwa</p> <p>Sprawozdanie z rocznego programu współpracy</p> <p>Sprawozdanie z rocznego programu współpracy</p> | <p>Raz w roku</p> |

| | | | |
|---|---|--|-------------|
| Udzielanie organizacjom wsparcia pozafinansowego | Liczba organizacji, którym udzielono wsparcia pozafinansowego | Sprawozdanie z rocznego programu współpracy | Raz w roku |
| Wprowadzenie generatora ofert i sprawozda | Czy wprowadzono generator? (Tak/Nie) | Regulamin konkursu | Jednorazowe |
| Wspieranie i promowanie współpracy organizacji pozarządowych | | | |
| Promowanie mi dzysektorowych projektów partnerskich | Liczba działań promocyjnych Liczba promowanych projektów mi dzysektorowych | Sprawozdanie z rocznego programu współpracy | Raz w roku |
| Wspieranie sieci i federacji organizacji pozarządowych | Liczba inicjatyw zrealizowanych przez sieci i federacje z wykorzystaniem wsparcia finansowego/pozafinansowego samorządu województwa | Sprawozdanie z rocznego programu współpracy Liczba podpisanych umów | Raz w roku |
| Promowanie idei współpracy, w tym tworzenia partnerstw, wśród przedstawicieli organizacji pozarządowych | Liczba działań promocyjnych | Sprawozdanie z rocznego programu współpracy | Raz w roku |

Rozdział IV

Zasady współpracy

Współpraca samorządu województwa z organizacjami pozarządowymi opiera się na następujących zasadach:

- 1) **Zasadie pomocniczo ci:** samorząd województwa wspiera zorganizowane wspólnoty obywateli w samodzielnym definiowaniu i rozwiązywaniu problemów społecznych, w tym należących także do sfery zadań publicznych. Współpracuje z organizacjami oraz wspiera ich działania i realizację zadań publicznych na zasadach określonych w ustawie. Organizacje deklarują aktywność w samodzielnym wzmacnianiu swoich zasobów osobowych, rzeczowych i dywersyfikowaniu źródeł finansowania.
- 2) **Zasadie suwerenności stron:** samorząd województwa szanuje odrębność i niezależność organizacji pozarządowych. Organizacje szanują autonomię samorządu i deklarują gotowość do rozważania propozycji współpracy przez niego składanych.
- 3) **Zasadie partnerstwa:** organizacje pozarządowe są dla samorządu województwa równoprawnym partnerem w definiowaniu problemów społecznych, wypracowywaniu sposobów ich rozwiązywania oraz realizacji zadań publicznych.

Organizacje pozarządowe uczestniczą w organizowanych przez samorząd spotkaniach tematycznych, konsultacjach aktów prawnych oraz przekazują informacje o działaniach podejmowanych na swoim terenie.

- 4) **Zasadie efektywności:** samorząd województwa, przy zlecaniu zadań publicznych, dokonuje wyboru najbardziej efektywnego sposobu realizacji zadań publicznych proponowanych przez organizacje pozarządowe.
Organizacje zobowiązują się do gospodarnego wydatkowania środków publicznych, rzetelnej realizacji powierzonych zadań oraz wywiązywania się z obowiązków sprawozdawczych.
- 5) **Zasadie uczciwej konkurencji:** samorząd województwa jest w stosunku do organizacji pozarządowych obiektywny i bezstronny. W zlecaniu zadań stosuje się te same kryteria oceny dla wszystkich podmiotów konkurujących ze sobą o realizację zadań publicznych.
Organizacje pozarządowe w składanych ofertach realizacji zadania publicznego podają pełne i rzetelne informacje oraz uczciwie przedstawiają swoje zasoby, planowane działania oraz kalkulację kosztów ich realizacji.
- 6) **Zasadie jawności:** samorząd województwa udostępnia organizacjom pozarządowym informacje o planach, celach i środkach przeznaczonych na realizację zadań publicznych. Samorząd dąży do tego, aby wszelkie możliwości współpracy z organizacjami pozarządowymi były powszechnie dostępne oraz zrozumiałe w zakresie stosowanych procedur i kryteriów podejmowania decyzji.
Organizacje funkcjonują w sposób jawny, m.in. informując społeczność lokalną o swojej działalności prowadzonej we współpracy z samorządem województwa.

Rozdział V

Partnerzy współpracujący

1. Ze strony samorządu:

- 1) Sejmik Województwa Kujawsko-Pomorskiego,
- 2) Zarząd Województwa Kujawsko-Pomorskiego,
 - a) departamenty Urzędu Marszałkowskiego i jednostki organizacyjne podległe samorządowi województwa,
 - b) Biuro Współpracy z Organizacjami Pozarządowymi.

2. Ze strony organizacji pozarządowych:

- 1) organizacje pozarządowe działające na terenie województwa kujawsko-pomorskiego oraz podmioty wymienione w art. 3 ust. 3 ustawy o działalności pożytku publicznego i o wolontariacie,
- 2) Sejmik Organizacji Pozarządowych Województwa Kujawsko-Pomorskiego, sieci, federacje i inne związki organizacji działające na terenie województwa kujawsko-pomorskiego.

3. Zespoły wspólne:

- 1) Rada Działalności Pożytku Publicznego Województwa Kujawsko-Pomorskiego,
- 2) Wojewódzka Społeczna Rada do spraw Osób Niepełnosprawnych,
- 3) Wojewódzka Rada ds. Polityki Senioralnej,
- 4) komisje konkursowe i inne zespoły, tworzone w miarę potrzeb.

Rozdział VI

Zakres przedmiotowy współpracy

Przedmiotem współpracy samorządu województwa kujawsko-pomorskiego z organizacjami pozarządowymi jest realizacja zadań publicznych, o których mowa w art. 4 ust. 1 ustawy o działalności pożytku publicznego i o wolontariacie.

Rozdział VII

Formy współpracy

Współpraca województwa z organizacjami pozarządowymi ma charakter finansowy lub pozafinansowy.

1. Współpraca o charakterze finansowym może być realizowana w następujących formach:
 - 1) zlecenia realizacji zadań publicznych w trybie otwartego konkursu ofert,
 - 2) zlecenia realizacji zadań publicznych z pominięciem otwartego konkursu ofert (tzw. tryb uproszczony), zgodnie z przepisami określonymi w art. 19 a ustawy,
 - 3) dofinansowania wkładu własnego organizacji, w przypadku uzyskania dotacji ze środków zewnętrznych (spoza samorządów wojewódzkiego i lokalnych),
 - 4) nagradzania działalności organizacji pozarządowych w konkursie „Rodzinki z pozarządów” oraz w innych konkursach,
 - 5) wspieranie z innych środków - dostępnych za pośrednictwem samorządu województwa (np. funduszy unijnych) - działalności organizacji pozarządowych
2. Współpraca pozafinansowa jest realizowana w szczególności w następujących formach:
 - 1) konsultowania z organizacjami pozarządowymi projektów aktów normatywnych w dziedzinach dotyczących działalności statutowej organizacji, w tym z Sejmikiem Organizacji Pozarządowych Województwa Kujawsko-Pomorskiego oraz z Radą Działalności Pożytku Publicznego Województwa Kujawsko-Pomorskiego,
 - 2) tworzenia, w miarę potrzeby, wspólnych zespołów konsultacyjnych o charakterze doradczym, opiniodawczym lub inicjatywnym,
 - 3) wzajemnego informowania się o planowanych kierunkach działalności,
 - 4) organizowania spotkań, konferencji, szkoleń i poradnictwa,
 - 5) obejmowanie patronatem marszałka wybranych przedsięwzięć realizowanych przez organizacje pozarządowe;
 - 6) umożliwiania organizacjom pozarządowym nabywania na szczególnych warunkach prawa użytkowania (dzierżawa, najem) nieruchomości (lokali) będących własnością samorządu województwa dla celów prowadzenia działalności statutowej tych organizacji, zgodnie z posiadanymi zasobami lokalowymi samorządu województwa;
 - 7) udostępniania organizacjom pozarządowym na preferencyjnych warunkach możliwości korzystania z zasobów samorządu województwa, takich jak sale, sprzęt, wyposażenie na cele związane z działalnością pożytku publicznego;
 - 8) prowadzenia stałego serwisu informacyjnego skierowanego do organizacji pozarządowych na stronie internetowej www.ngo.kujawsko-pomorskie.pl oraz w formie newslettera wysyłanego do podmiotów trzeciego sektora,
 - 9) włączania organizacji w działania promocyjne województwa, poprzez zapraszanie do udziału w targach i innych imprezach promocyjnych w kraju i za granicą,
 - 10) rekomendowania organizacji współpracujących z województwem w przypadku ubiegania się o środki zewnętrzne, poszukiwania partnerów itp.,
 - 11) zawieranie umów partnerskich w celu realizacji wspólnych przedsięwzięć.

Rozdział VIII

Priorytetowe obszary zadań publicznych

Do priorytetowych obszarów współpracy w latach 2016-2020 należą :

- 1) **zadania z zakresu pomocy społecznej**, mające na celu przeciwdziałanie wykluczeniu społecznemu, przeciwdziałanie przemocy, wyrównywanie szans osób znajdujących się w trudnej sytuacji życiowej, wsparcie działań na rzecz opieki nad osobami przewlekle chorymi,
- 2) **zadania z zakresu wsparcia działań na rzecz rodziny**, mające na celu poprawę warunków życia rodzin oraz podnoszenie wiadomości na temat wartości i roli rodzinnych dla społeczeństwa;
- 3) **zadania z zakresu działalności na rzecz osób w wieku emerytalnym**, mające na celu ich aktywizację, integrację społeczną oraz przeciwdziałanie wykluczeniu społecznemu osób starszych;
- 4) **zadania z zakresu działalności na rzecz osób niepełnosprawnych**, mające na celu stwarzanie warunków do pełnego uczestnictwa tych osób w życiu społecznym i zawodowym;
- 5) **zadania z zakresu przeciwdziałania uzależnieniom i patologiom społecznym**, mające na celu: - przeciwdziałanie narkomanii, alkoholizmowi i innym uzależnieniom;
- 6) **zadania z zakresu ochrony i promocji zdrowia**, mające na celu zwiększenie wiadomości zdrowotnej społeczeństwa, wytworzenie prawidłowych nawyków zdrowotnych oraz pokazanie znaczenia wczesnej diagnostyki i skutecznego leczenia;
- 7) **zadania z zakresu nauki, edukacji, oświaty i wychowania**, mające na celu rozwój edukacji, w tym edukacji nieformalnej, oraz nauki w województwie
- 8) **zadania z zakresu edukacji regionalnej**, mające na celu kształtowanie historycznej tożsamości regionalnej, w tym upowszechnianie wiedzy o województwie, ze szczególnym uwzględnieniem środowiska dzieci i młodzieży;
- 9) **zadania z zakresu kultury, sztuki, ochrony dóbr kultury i dziedzictwa narodowego**, mające na celu wzbogacanie życia kulturalnego regionu, ułatwianie dostępu do dóbr kultury i sztuki oraz wzmacnianie tożsamości regionalnej,
- 10) **zadania z zakresu upowszechniania kultury fizycznej i sportu**, mające na celu promocję aktywności ruchowej, podnoszenie poziomu sportowego dzieci i młodzieży, promocję województwa w kraju i za granicą oraz aktywizację i integrację mieszkańców województwa poprzez sport;
- 11) **zadania z zakresu turystyki i krajoznawstwa**, mające na celu upowszechnianie uprawiania turystyki, zdobywanie wiedzy krajoznawczej o regionie oraz promocję turystyczną województwa;
- 12) **zadania z zakresu porządku i bezpieczeństwa publicznego oraz ratownictwa i ochrony ludności**, mające na celu poprawę poziomu bezpieczeństwa mieszkańców województwa;

13) **zadania z zakresu ekologii i ochrony zwierząt oraz ochrony dziedzictwa przyrodniczego**, mające na celu upowszechnienie wiedzy i zachowanie proekologicznych oraz kształtowanie postaw odpowiedzialności za ochronę środowiska naturalnego oraz humanitarne traktowanie zwierząt;

14) **zadania z zakresu działalności na rzecz kombatantów i osób represjonowanych**, mające na celu rozwijanie wiedzy i wiadomości historycznej oraz podtrzymywanie postaw patriotycznych wśród mieszkańców regionu;

15) **zadania z zakresu współpracy międzynarodowej w tym działalności na rzecz integracji europejskiej oraz rozwijania kontaktów i współpracy między społecznościami**, mające na celu pogłębianie wzajemnych relacji w szczególności pomiędzy mieszkańcami regionów partnerskich województwa kujawsko-pomorskiego;

16) **zadania z zakresu upowszechniania praw człowieka i obywatela**, mające na celu zwiększenie wiedzy na temat praw człowieka, upowszechnianie poradnictwa obywatelskiego i rzecznictwa;

17) **zadania wspierające rozwój trzeciego sektora**, mające na celu wzmocnienie potencjału organizacji pozarządowych, podnoszenie standardów ich działalności oraz umacnianie pozytywnego wizerunku trzeciego sektora w społecznościach lokalnych;

18) **zadania wspomagające rozwój aktywności obywatelskiej, wolontariatu i filantropii** oraz w tym rozwój wspólnot i społeczności lokalnych, przyczyniające się do budowania wiadomego społeczeństwa obywatelskiego

19) **zadania z zakresu opieki adopcyjnej i wychowawczej**, mającej na celu zapobieganie sieroctwu społecznemu poprzez stwarzanie możliwości rozwoju w najbardziej korzystnym środowisku.

20) **zadania wspierające rozwój ekonomii społecznej**, mające na celu upowszechnianie ekonomii społecznej jako skutecznego narzędzia aktywnej polityki społecznej, wpływającego na zrównoważony rozwój społeczno-ekonomiczny regionu.

Rozdział IX

Okres realizacji programu

Wieloletni program współpracy samorządu województwa kujawsko-pomorskiego z organizacjami pozarządowymi na lata 2016-2020 będzie realizowany od dnia uchwalenia do 31 grudnia 2020 r.

Rozdział X

Sposób realizacji programu

1. *Wieloletni program będzie realizowany w szczególności poprzez:*

- 1) powierzenie i wspieranie realizacji zadań publicznych:
 - a) w ramach otwartych konkursów ofert,
 - b) z pominięciem otwartego konkursu ofert;

- 2) konsultowanie z organizacjami pozarządowymi projektów aktów normatywnych, w dziedzinach dotyczących działalności statutowej organizacji, w tym rocznych programów współpracy;
 - 3) tworzenie wspólnych zespołów konsultacyjnych;
 - 4) konsultacje form i metod współpracy samorządu województwa z organizacjami pozarządowymi, w tym organizacji otwartych spotkań i innych form współpracy;
 - 5) organizowanie i współorganizowanie spotkań, konferencji, szkoleń, których uczestnikami są przedstawiciele organizacji pozarządowych i samorządu;
 - 6) zlecenie realizacji lub organizacji corocznego Forum Organizacji Pozarządowych Województwa Kujawsko-Pomorskiego;
 - 7) nagradzanie działalności organizacji pozarządowych w konkursie o Nagrodę Marszałka Województwa Kujawsko-Pomorskiego na najlepsze inicjatywy społeczne realizowane przez organizacje pozarządowe, pn. "Rodzynki z pozarządówki" oraz w innych konkursach;
 - 8) udzielanie stałego wsparcia merytorycznego organizacjom pozarządowym przez pracowników Urzędu Marszałkowskiego;
 - 9) prowadzenie strony internetowej skierowanej do organizacji pozarządowych www.ngo.kujawsko-pomorskie.pl;
 - 10) prowadzenie bazy organizacji pozarządowych województwa kujawsko-pomorskiego;
 - 11) wspieranie współpracy organizacji pozarządowych w wymiarze terytorialnym i branżowym;
 - 12) promowanie dobrych praktyk trzeciego sektora na stronie www.ngo.kujawsko-pomorskie.pl;
 - 13) promowanie idei przekazywania 1% organizacjom pożytku publicznego działającym na terenie województwa;
 - 14) promowanie idei ekonomii społecznej oraz dobrych praktyk z tego zakresu w regionie;
 - 15) obejmowanie patronatem marszałka wybranych przedsięwzięć realizowanych przez organizacje pozarządowe;
 - 16) realizacja instrumentu "Rozwój Lokalny Kierowany przez Społeczność";
2. Za koordynację działań objętych *Wieloletnim Programem* odpowiedzialny jest Departament Spraw Społecznych i Zdrowia o Biuro Współpracy z Organizacjami Pozarządowymi.

Rozdział XI

Roczny program współpracy

W celu uszczegółowienia szczegółowych zasad współpracy samorządu z organizacjami pozarządowymi zawartych w niniejszym programie, Sejmik Województwa Kujawsko-Pomorskiego

uchwała roczny program współpracy samorządu województwa kujawsko-pomorskiego z organizacjami pozarządowymi, który zawiera:

- 1) cel główny i cele szczegółowe programu;
- 2) zasady współpracy;
- 3) zakres przedmiotowy;
- 4) formy współpracy, o których mowa w art. 5 ust. 2;
- 5) priorytetowe zadania publiczne;
- 6) okres realizacji programu;
- 7) sposób realizacji programu;
- 8) wysokość środków planowanych na realizację programu;
- 9) sposób oceny realizacji programu;
- 10) informacji o sposobie tworzenia programu oraz o przebiegu konsultacji;
- 11) tryb powoływania i zasady działania komisji konkursowych do opiniowania ofert w otwartych konkursach ofert.

Rozdział XII

Wysokość środków planowanych na realizację programu

| l.p. | Rodzaj nakładów | Wysokość nakładów | | | | | ródło finansowania |
|------|--|-------------------|-----------|-----------|-----------|-----------|--------------------|
| | | 2016 r. | 2017 r. | 2018 r. | 2019 r. | 2020 r. | |
| 1. | Zlecenie zadań na podstawie ustawy o działalności pożytku publicznego i o wolontariacie ⁹ | 5 180 000 | 5 180 000 | 5 180 000 | 5 180 000 | 5 180 000 | BW |
| 2. | Zlecenie zadań na podstawie innych przepisów niż ustawa o działalności pożytku publicznego i o wolontariacie ¹⁰ | 100 000 | 100 000 | 100 000 | 100 000 | 100 000 | BW |

⁹ Kwota niniejsza zawiera: 200 tysięcy złotych Państwowego Funduszu Rehabilitacji Osób Niepełnosprawnych

¹⁰ środki z Budżetu Województwa na rzecz Wodnego Ochotniczego Pogotowia Ratunkowego przekazywane w oparciu o ustawę Prawo zamówień publicznych

| | | | | | | | |
|---|---|-----------|-----------|-----------|-----------|-----------|----|
| 3. | Dotacja celowa z Bud etu Pa stwa ¹¹ | 140 000 | 140 000 | 140 000 | 140 000 | 0 | BP |
| 4. | Wysoko rodków finansowych przeznaczonych na zadanie bud etowe pn. š Współpraca województwa z organizacjami pozarz dowymiö | 50 000 | 50 000 | 50 000 | 50 000 | 90 000 | BW |
| Razem | | 5 470 000 | 5 470 000 | 5 470 000 | 5 470 000 | 5 370 000 | BW |
| Razem nakady w latach 2016 ó 2020: 27 250 000,00 | | | | | | | |

Rozdział XIII

Sposób oceny realizacji programu

Ocena realizacji *Wieloletniego programu współpracy samorządu województwa kujawsko-pomorskiego z organizacjami pozarz dowymi na lata 2016-2020* b dzie polegać na stałym monitoringu oraz corocznej ocenie dziać w oparciu o wska niki realizacji celów, okre lone w Rozdziale II niniejszego programu. Wska niki te odzwierciedlaj realizacj celów, których osi gni cie gwarantuje istnienie spójnego, przyjaznego modelu współpracy samorządu województwa z organizacjami pozarz dowymi.

Ponadto w odniesieniu do realizacji zada publicznych w obr bie priorytetowych obszarów współpracy, okre lonych w Rozdziale VII niniejszego *Wieloletniego programu*, przyj te zostan wska niki, zawarte w tabelach poni ej. B d one weryfikowane wraz z opracowaniem corocznego sprawozdania cz ciowego z realizacji *Wieloletniego Programu Współpracy*, przygotowywanego zgodnie z Ustaw o dziaćlno ci po ytku publicznego i o wolontariacie. Taki sposób oceny umo liwi porównywanie wska ników na przestrzeni 5 lat realizacji *Wieloletniego programu* i w pećni zilustruje, zwacza finansowy aspekt współpracy samorządu z organizacjami pozarz dowymi.

Za prace zwi zane z monitoringiem i ewaluacj *Wieloletniego programu* odpowiedzialne jest Biuro Współpracy z Organizacjami Pozarz dowymi, które ci le współpracuje w tym zakresie z Sejmikiem Organizacji Pozarz dowych Województwa Kujawsko-Pomorskiego oraz Rad Dziaćlno ci Po ytku Publicznego Województwa Kujawsko-Pomorskiego.

Monitoring *Wieloletniego programu* b dzie prowadzony systematycznie i raportowany po zako czeniu ka dego roku kalendarzowego. *Wieloletni program* zostanie poddany ewaluacji ko cowej w pierwszym kwartale 2021 r.

W sytuacji zmiany stanu prawnego oraz innych uwarunkowa , które mogłyby niekorzystnie wpćć na osi gni cie zać onych celów *Wieloletni program* mo e by aktualizowany.

¹¹ Wysoko kwoty uzale niona jest od wysoko ci dotacji przyznanej przez Bud et Pa stwa

Tab. 1 **Ogólne dane statystyczne**

| L.p. | Nazwa wska nika | Stan wyj ciowy 2015 r. |
|------|---|------------------------|
| 1. | Liczba zarejestrowanych organizacji pozarz dowych | 6121 |
| 2. | Liczba organizacji znajduj cych si w bazie organizacji prowadzonych przez Urz d Marsza kowski | 1450 |
| 3. | Liczba organizacji posiadaj cych status po ytku publicznego | 292 ¹² |
| 4. | Wysoko rodków uzyskanych przez organizacje po ytku publicznego w ramach 1% podatku dochodowego za rok poprzedni | 24 779 908,00 |

Tab. 2a **Zlecenie zada publicznych na podstawie ustawy o dzia lno ci po ytku publicznego i o wolontariacie w trybie konkursowym**

| L.p. | Nazwa wska nika | Stan wyj ciowy 2014 r. |
|------|---|----------------------------|
| 1. | Liczba og oszonych konkursów | 22 |
| 2. | Liczba z o onych ofert | 1008 |
| 3. | Liczba ofert poprawnych formalnie liczbowo oraz procentowo | 840, tj. 84% |
| 4. | Liczba projektów wybranych do realizacji a) w formie wsparcia b) w formie powierzenia | 560 2 |
| 5. | Liczba zawartych umów, w tym umów wieloletnich | 562 8 |
| 6. | Liczba zrealizowanych zada zleconych organizacjom | 559 |
| 7. | Liczba podmiotów, które z o yły ofert | 944 |
| 8. | Liczba podmiotów, które uzyskały dofinansowanie | 536 |
| 9. | Liczba podmiotów, które zrealizowały zadania zlecone organizacjom | 533 |
| 10. | Wysoko rodków finansowych przeznaczonych na zadania zlecane w trybie konkursowym | 6 761 869,00 ¹³ |
| 11. | Wysoko rodków finansowych wykorzystanych na zadania zlecone w trybie konkursowym | 6 686 237,77 ¹⁴ |

¹² W liczbie tej znajduje si 7 organizacji maj cych zasi g ogólnopolski i posiadaj cych oddziały na terenie Województwa Kujawsko-Pomorskiego

¹³ W tym 450 tys. z stanowi rodki Pa stwowego Funduszu Rehabilitacji Osób Niepe osprawnych, oraz 138 700,00 stanów rodki z Bud etu Pa stwa.

¹⁴ W tym kwota 449 613,92 z stanowi rodki Pa stwowego Funduszu Rehabilitacji Osób Niepe osprawnych. oraz 138 700,00 stanów rodki z Bud etu Pa stwa.

Tab. 2b Zlecenie zadań publicznych na podstawie ustawy o działalności pożytku publicznego i o wolontariacie w trybie z pominięciem otwartego konkursu ofert

| L.p. | Nazwa wskaźnika | Stan wyjściowy 2014 r. |
|------|---|------------------------|
| 1. | Liczba zadań priorytetowych (obszarów pożytku publicznego), w których zarezerwowano środki na zlecenie zadań z pominięciem otwartego konkursu ofert | 5 |
| 2. | Liczba ofert złożonych w trybie z pominięciem otwartego konkursu ofert | 66 |
| 3. | Liczba zadań publicznych wybranych do realizacji | 41 |
| 4. | Liczba zawartych umów | 41 |
| 5. | Liczba zrealizowanych zadań zleconych organizacjom | 41 |
| 6. | Liczba podmiotów, które złożyły ofertę w trybie z pominięciem otwartego konkursu ofert | 55 |
| 7. | Liczba podmiotów, które uzyskały dofinansowanie | 38 |
| 8. | Liczba podmiotów, które zrealizowały zadanie | 38 |
| 9. | Wysokość środków finansowych przeznaczonych na zadania zlecane w trybie z pominięciem otwartego konkursu ofert ¹⁵ | 286 070,00 |
| 10. | Wysokość środków finansowych wykorzystanych na zadania zlecane w trybie z pominięciem otwartego konkursu ofert ¹⁶ | 285 896,35 |

Tab. 3 Zlecenie zadań publicznych na podstawie innych przepisów niż ustawa o działalności pożytku publicznego i o wolontariacie

| L.p. | Nazwa wskaźnika | Stan wyjściowy 2014 r. |
|------|---|------------------------|
| 1. | Liczba umów zawartych w innym trybie ustawowym przez organizacje pozarządowe oraz podmioty wymienione w art. 3 ust. 3 ustawy o działalności pożytku publicznego i o wolontariacie | 1 ¹⁷ |
| 2. | Wysokość środków finansowych przekazanych w innym trybie ustawowym organizacjom pozarządowym oraz podmiotom wymienionym w art. 3 ust. 3 ustawy o działalności pożytku publicznego i o wolontariacie | 100 000,00 |

¹⁵ W tym 50 000,00 zł stanowi środki z Państwowego Funduszu Rehabilitacji Osób Niepełnosprawnych

¹⁶ W tym 49 936,00 zł stanowi środki z Państwowego Funduszu Rehabilitacji Osób Niepełnosprawnych

¹⁷ Umowa podpisana z Wodnym Ochotniczym Pogotowiem Ratunkowym w oparciu o ustawę Prawo zamówień publicznych o zakup usług mających na celu zapewnienie bezpieczeństwa na akwenach wodnych województwa kujawsko-pomorskiego.

Tab. 4 **Finansowanie współpracy samorządu województwa z organizacjami pozarządowymi**

| Lp. | Nazwa wskaźnika | Stan wyjściowy 2014 r. |
|-----|---|------------------------|
| 1. | Wysokość nakładów na współpracę z organizacjami pozarządowymi w budżecie województwa ¹⁸ | 7 121 043,56 |
| 2. | Wydatki na współpracę z organizacjami pozarządowymi na 1 mieszkańca Województwa w złotych ¹⁹ | 3,40 |
| 3. | Wydatki na współpracę z organizacjami pozarządowymi jako % wydatków bieżących budżetu w danym roku | 1,25 % |

Rozdział XIV

Sposób tworzenia programu i przebieg konsultacji

Wieloletni program współpracy samorządu województwa kujawsko-pomorskiego z organizacjami pozarządowymi na lata 2016-2020 powstał z inicjatywy Biura Współpracy z Organizacjami Pozarządowymi Urzędu Marszałkowskiego Województwa Kujawsko-Pomorskiego.

W 2013 roku Biuro Współpracy z Organizacjami Pozarządowymi zleciło w ramach otwartego konkursu ofert badanie potencjału trzeciego sektora i sytuacji wolontariatu w województwie kujawsko-pomorskim, którego wyniki stanowiły punkt wyjścia do prac nad Wieloletnim programem.

W lutym 2015 roku powstał wstępny harmonogram prac nad Wieloletnim programem, który był aktualizowany w miarę potrzeb.

Na przełomie kwietnia i maja 2015 r. odbyły się wybory do składu zespołu ds. opracowania Wieloletniego programu współpracy samorządu Województwa kujawsko-pomorskiego z organizacjami pozarządowymi na lata 2016-2020. Zespół docelowo składał się z 20 osób w tym 10 osób reprezentujących III sektor (5 osób wybranych z przedstawicieli Sejmiku NGO) i (5 osób wybranych w wolnych wyborach) oraz z 10 przedstawicieli Urzędu Marszałkowskiego o praktyków reprezentujących komórki celnie realizujące zadania w oparciu o ustawę o działalności pożytku publicznego i o wolontariacie.

W czerwcu 2015 r. odbyły się dwa dwudniowe spotkania warsztatowe podczas których powstała wizja 2020 oraz diagnoza współpracy sektora pozarządowego z samorządem województwa kujawsko-pomorskiego. Zespół dokonał również podsumowania dotychczasowej współpracy między sektorami i tym samym ustalił w jakim kierunku powinny zmierzać zapisy programowe.

We wrześniu 2015 r. odbyły się kolejne dwa dwudniowe spotkania o charakterze warsztatowym, podczas których m.in. przeanalizowano dokumenty strategiczne takie, jak: Strategia rozwoju województwa oraz programy wojewódzkie w celu zachowania spójności między tworzonym Programem i tymi dokumentami. Wypracowano również cele i działania służące ich realizacji oraz określono w zgodności ze Strategią rozwoju województwa priorytetowe obszary zadań publicznych. Kolejnym etapem było przygotowanie ostatecznej wersji projektu Wieloletniego programu.

¹⁸ Obejmuje: zlecenie zadania na podstawie ustawy o działalności pożytku publicznego i o wolontariacie, zlecenie zadania na podstawie innych przepisów niż ustawa o działalności pożytku publicznego i o wolontariacie oraz wysokość środków finansowych przeznaczonych na zadanie budżetowe pn. „Współpraca województwa z organizacjami pozarządowymi”.

¹⁹ Wg danych GUS na dzień 30.09.2013 r. stan ludności w województwie kujawsko-pomorskim wynosi 2 092 564 osób.

W październiku 2015 r. projekt Wieloletniego programu został poddany konsultacjom poprzez zamieszczenie na stronach internetowych Urzędu Marszałkowskiego, portalu www.ngo.kujawsko-pomorskie.pl, na portalu www.stacjakonsultacja.pl, tj. w systemie konsultacji prowadzonym przez Kujawsko-Pomorską Federację Organizacji Pozarządowych, oraz przesłanie drogą mailową do delegatów (i ich zastępców) Sejmiku Organizacji Pozarządowych Województwa Kujawsko-Pomorskiego, członków Rady Działalności Publicznej Województwa Kujawsko-Pomorskiego oraz organizacji pozarządowych znajdujących się w bazie prowadzonej przez Biuro Współpracy z Organizacjami Pozarządowymi (ponad 1300 podmiotów).

Wyniki konsultacji przedstawione zostały w raporcie zawierającym wszystkie zgłoszone w procesie uwagi, z uzasadnieniem tych nieprzyjętych. Raport został zamieszczony na portalu www.ngo.kujawsko-pomorskie.pl. Po zakończeniu konsultacji sporządzony został ostateczny projekt Wieloletniego programu uwzględniający zmiany zaproponowane podczas konsultacji. Projekt zaakceptowany przez Zarząd został skierowany do Sejmiku Województwa Kujawsko-Pomorskiego.