

DIAGNOZA SYTUACJI
SPOŁECZNO-GOSPODARCZEJ
WOJEWÓDZTWA
KUJAWSKO-POMORSKIEGO

Województwo na tle kraju
Prognozy i trendy
Potencjały endogeniczne

ZESPÓŁ SPORZĄDZAJĄCY

Adam Stańczyk
Iwona Stańczyk
Artur Prażniewski
Mariusz Leszczyński
Katarzyna
Podlaska-Krzywiec

Opracowanie graficzne:

Ewa Birek
Aleksandra Lewandowska

Skład i łamanie tekstu:

Dawid Iwanowski

ISBN 978-83-62740-34-5

Wydawca:

Zakład Usług Poligraficznych
DRUK-TOR S.C.
ul. Nieszawska 33, 87-100 Toruń
tel.: 56 678 10 19
e-mail: druktor@druktor.pl

Publikacja została sfinansowana ze środków Europejskiego Funduszu Rozwoju Regionalnego w ramach Regionalnego Programu Operacyjnego Województwa Kujawsko-Pomorskiego na lata 2007–2013

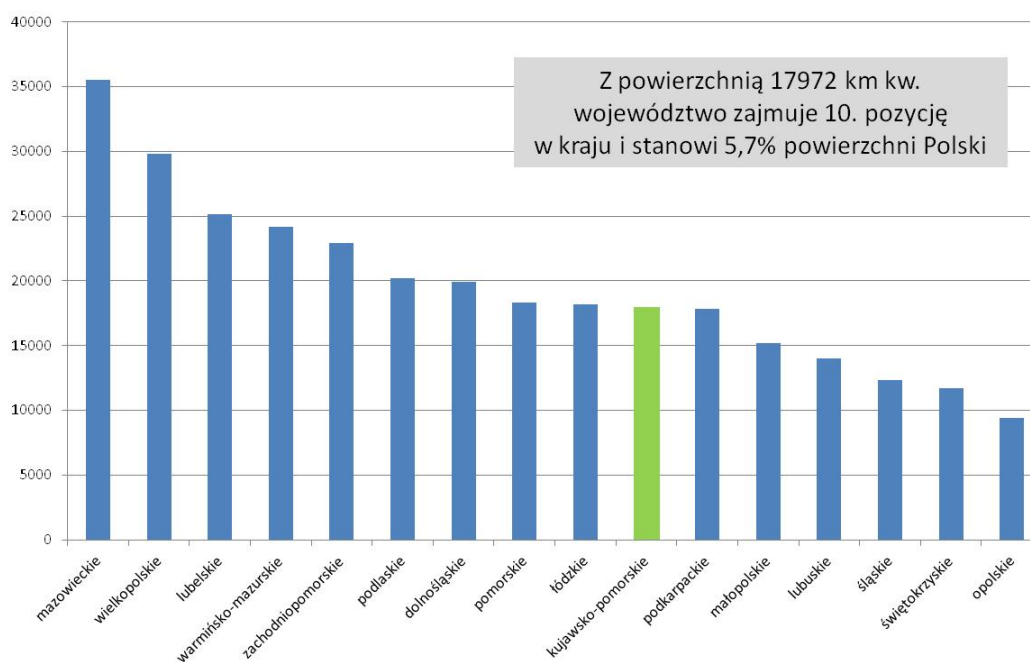
Spis treści

WOJEWÓDZTWO KUJAWSKO-POMORSKIE NA TLE KRAJU	5
PROGNOZA ZMIAN LICZBY LUDNOŚCI.....	15
PROGNOZA DLA GRUP EKONOMICZNYCH	
ORAZ GRUP ZAPOTRZEBOWANIA NA USŁUGI	18
EUROPEJSKIE I GLOBALNE UWARUNKOWANIA ROZWOJU.....	23
ROZWÓJ METROPOLII, JAKO LOKOMOTYW ROZWOJU	24
ZAPEWNIENIE DOSTĘPNOŚCI MIĘDZYREGIONALNEJ I MIĘDZYNARODOWEJ	24
ZAPEWNIENIE ZDOLNOŚCI DO FUNKCJONOWANIA	
W NOWOCZESNEJ GOSPODARCE	25
PRZECIWDZIAŁANIE ZAGROŻENIOM	
ZWIĄZANYM ZE ZMIANAMI DEMOGRAFICZNYMI	26
KSZTAŁTOWANIE TOŻSAMOŚCI REGIONALNEJ	27
KONIECZNOŚĆ OPRACOWANIA I WDROŻENIA	
ZINTEGROWANEJ POLITYKI MIEJSKIEJ.....	27
POTENCJAŁY ENDOGENICZNE WOJEWÓDZTWA.....	28
WYSPECJALIZOWANE FUNKCJE PRZEMYSŁOWE.....	28
ROLNICTWO.....	29
SIEĆ OSADNICZA I STRUKTURA PRZESTRZENNA WOJEWÓDZTWA	
JAKO UWARUNKOWANIE KSZTAŁTOWANIA WYSOKIEJ JAKOŚCI	
ŻYCIA MIESZKAŃCÓW	30
UZDROWISKA CIECHOCINEK, INOWROCŁAW, WIENIEC-ZDRÓJ	
ORAZ POTENCJALNE UZDROWISKO MARUSZA.....	30
REGIONALNA PLATFORMA MULTIMODALNA	31
OBSZARY PRZYWĘZŁOWE	
(AKTYWIZACJA W STREFIE WĘZŁÓW AUTOSTRADY I DRÓG EKSPRESOWYCH)	32
UNIKATOWE WALORY PRZYRODNICZE I KULTUROWE	
STANOWIĄCE PODSTAWĘ DLA ROZWOJU	
SPECJALISTYCZNEJ OFERTY TURYSTYCZNEJ	32
PRODUKCJA ENERGII ODNAWIALNEJ NA BAZIE PŁODÓW ROLNYCH	33
ZAPORA I ZBIORNIK NA WIŚLE PONIŻEJ WŁOCŁAWKA	33
ZBIORNIK WŁOCŁAWSKI.....	34
DROGI WODNE	34
GAZ ŁUPKOWY	36

Województwo kujawsko-pomorskie na tle kraju

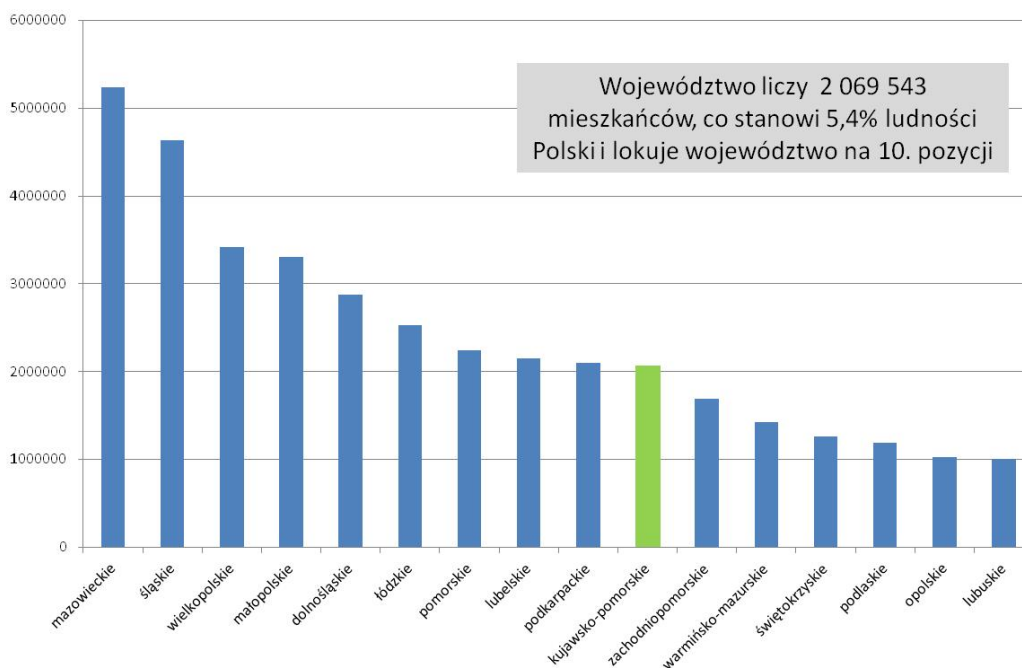
Województwo kujawsko-pomorskie zajmuje powierzchnię 17 972 km² (5,7% całkowitej powierzchni kraju; 10 pozycja wśród 16 województw) i liczy (2011 r., dane po uwzględnieniu NSP 2011) 2 098 tys. mieszkańców (5,4% ludności kraju, 10 pozycja). W strukturze użytkowania gruntów dominują użytki rolne, których udział w powierzchni ogólnej województwa wynosi 65,6%, wobec średniej dla kraju 60,5%, co sytuuje województwo na 4 pozycji wśród województw. Poza tym województwo cechuje się niską lesistością, grunty leśne stanowią 23,3% powierzchni województwa (przy średniej dla kraju 29,1%, 13 lokata).

Województwo cechuje się ujemnym saldem migracji międzywojewódzkich oraz zagranicznych. W latach 2008–2010 w wyniku migracji międzywojewódzkich kujawsko-pomorskie traciło średniorocznie 1,3 tys. osób, a w wyniku migracji zagranicznych około 300 osób. W strukturze odpływu migracyjnego wyraźnie zaznacza się odpływ do województwa wielkopolskiego (przeciętnie w ciągu ostatnich trzech lat stanowił on 22,9% całości odpływu), pomorskiego (21,6%) i mazowieckiego (21,0%).



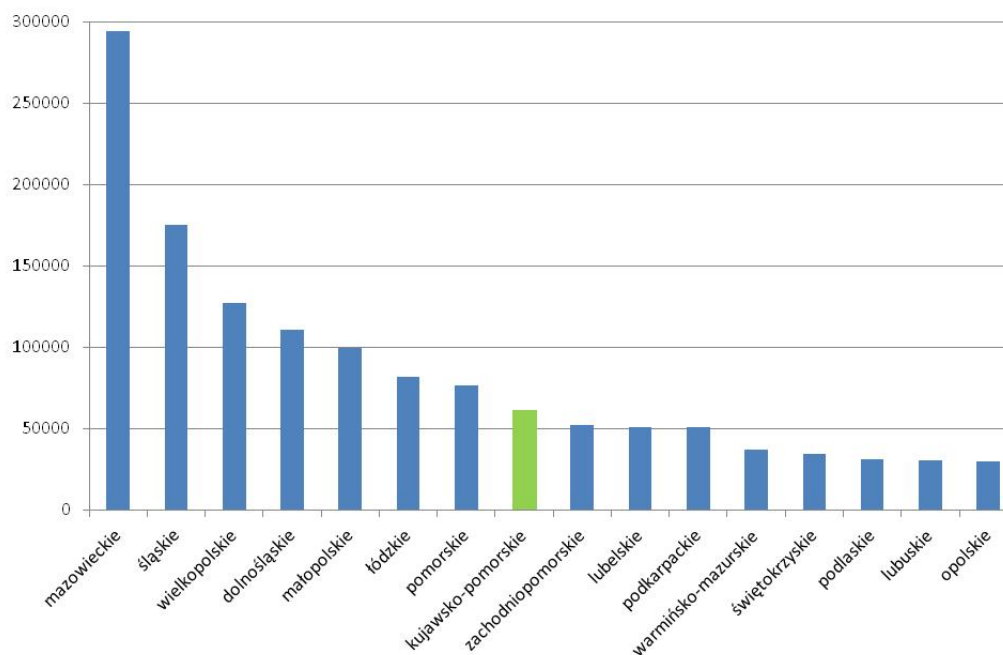
Ryc. 1. Powierzchnia województw

Źródło: opracowanie własne na podstawie danych GUS.



Ryc. 2. Liczba ludności województw

Źródło: opracowanie własne na podstawie danych GUS.



Ryc. 3. Produkt Krajowy Brutto (mln zł, 2009 r.)

Źródło: opracowanie własne na podstawie danych GUS.

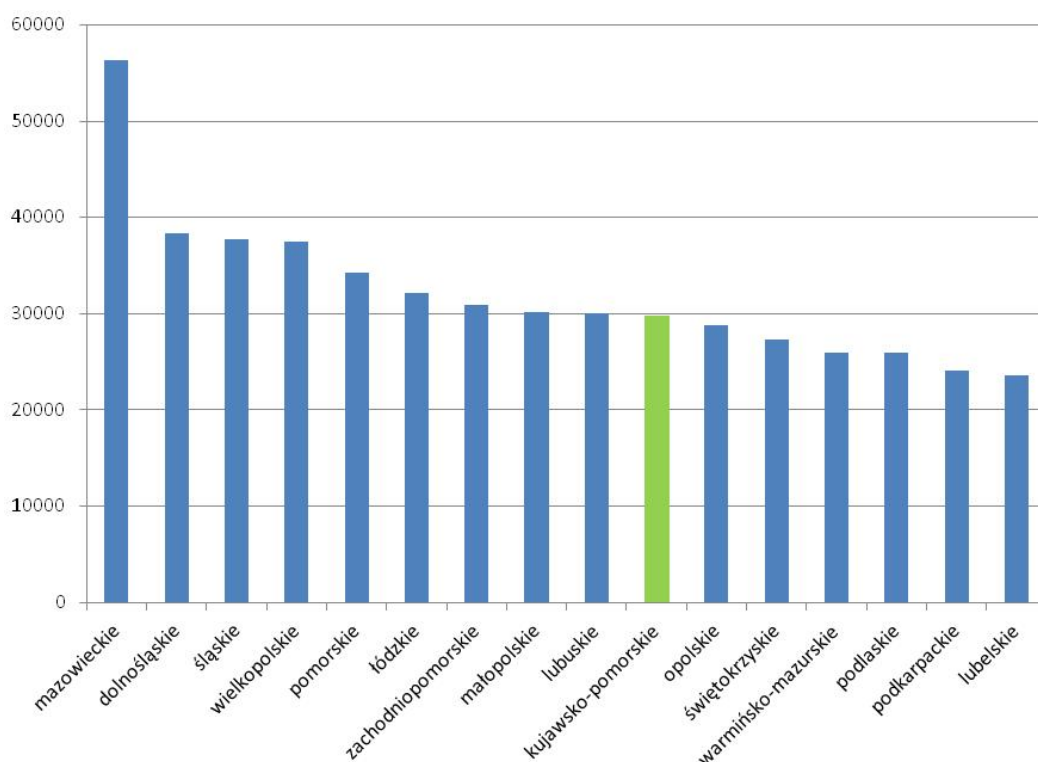
W województwie kujawsko-pomorskim w 2011 r. zarejestrowanych było 184,4 tys. podmiotów gospodarki narodowej (bez osób fizycznych prowadzących wyłącznie gospodarstwo rolne). Stanowiły one 4,8% podmiotów zarejestrowanych w kraju. Wskaźnik zarejestrowanych podmiotów na 10 tys. mieszkańców wynosił 899 i sytuował województwo na 11 pozycji w kraju.

Do branż szczególnie istotnych dla rozwoju gospodarczego zaliczają się (według klasyfikacji pkd 2004): przetwórstwo przemysłowe (sekcja D), budownictwo (sekcja F), handel hurtowy i detaliczny, naprawa pojazdów samochodowych, motocykli oraz artykułów użytku osobistego i domowego (sekcja G), transport, gospodarka magazynowa i łączność (sekcja I). Województwo skupia 4,8% podmiotów z sekcji D (9 lokata wśród województw), 4,7% podmiotów z sekcji F (9 lokata), 5,1% podmiotów z sekcji G (9 lokata) i 5,1% z sekcji I (9 lokata).

Ponadto, województwo skupia 5,5% podmiotów gospodarczych zarejestrowanych w sekcji: rolnictwo, łowiectwo i leśnictwo (sekcja A), co sytuuje je na 7 pozycji wśród województw.

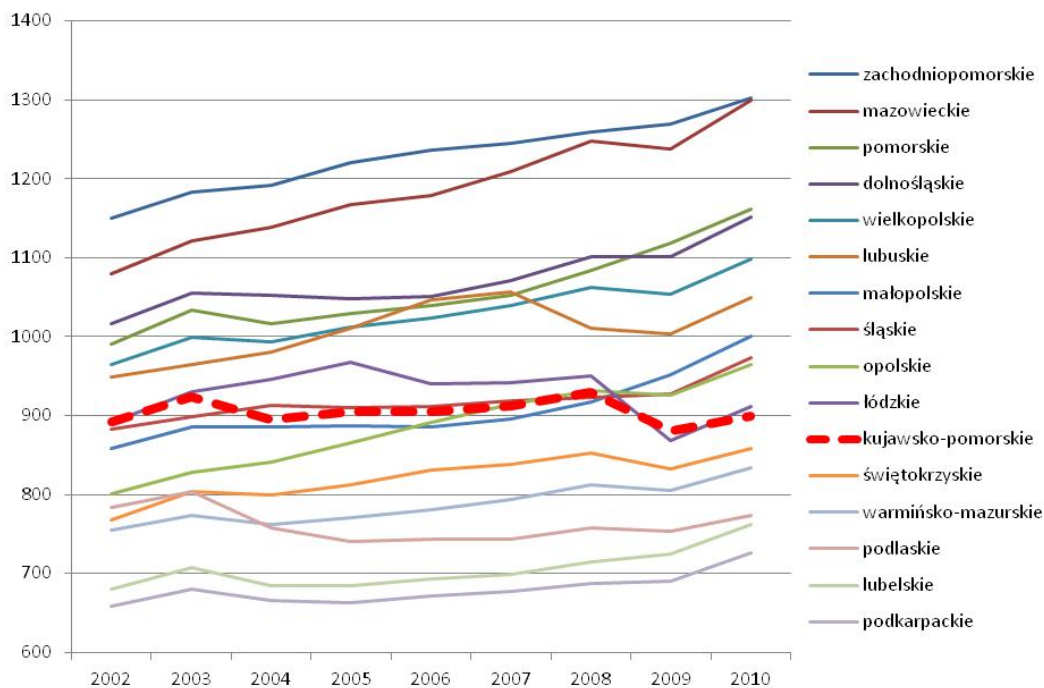
Województwo cechuje się niezmiennie wysokim poziomem bezrobocia na tle kraju. W 2011 r. zanotowano 139,6 tys. osób bezrobotnych, a stopa bezrobocia wynosiła 16,9%, przy średniej krajowej wynoszącej 12,5% (oraz przy najwyższej wartości odnotowanej w województwie warmińsko-mazurskim – 20,1% i najniższej w wielkopolskim – 9,2%), co sytuuje kujawsko-pomorskie na 14 pozycji wśród 16 województw. W strukturze bezrobotnych według płci dominują kobiety (56,0%, kraj – 53,5%), a według wieku osoby młode. Bezrobotni poniżej 35 lat stanowią 51,0% ogółu (średnia dla kraju – 50,3%). 62,9% bezrobotnych posiada wykształcenie zasadnicze zawodowe, gimnazjalne bądź niższe (jest to najwyższy wskaźnik wśród województw, średnia dla kraju wynosi 55,6%). Niekorzystną cechą jest również wysokie bezrobocie na terenach wiejskich – w 2010 roku 62,7 tys. osób, a więc 45,0% ogółu bezrobotnych województwa (kraj – 43,8%).

Konsekwencją pozostawania bez pracy dużej części mieszkańców naszego województwa jest wyższy niż przeciętnie w kraju udział osób objętych pomocą społeczną oraz rozwój zjawiska ubóstwa. W 2009 r. z pomocy społecznej korzystało systematycznie 13,0% osób (kraj średnio 9,8%).



Ryc. 4. Produkt Krajowy Brutto na 1 mieszkańca (zł, 2009 r.)

Źródło: opracowanie własne na podstawie danych GUS.



Ryc. 5. Zmiany wskaźnika przedsiębiorczości (podmioty w rejestrze REGON/10 tys. mk)

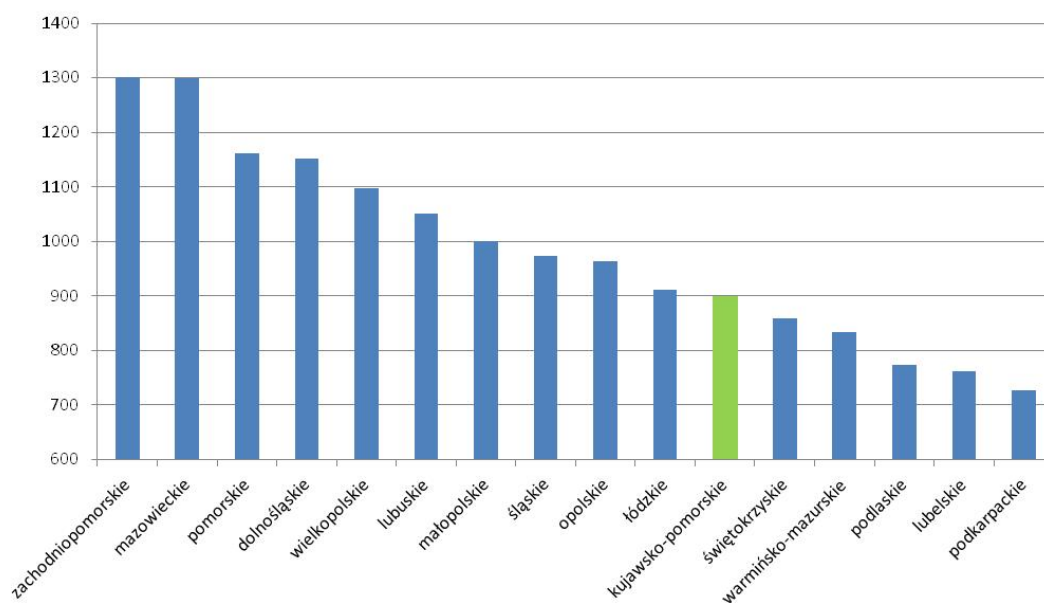
Źródło: opracowanie własne na podstawie danych GUS.

Społeczeństwo województwa charakteryzuje się niższym wykształceniem niż przeciętnie ludność kraju. Mieszkańcy z wykształceniem wyższym stanowią jedynie 13,8% (średnia dla Polski – 18,1%), co lokuje województwo na ostatnim miejscu w kraju. Wysoki jest również odsetek osób z wykształceniem zasadniczym zawodowym (29,2% mieszkańców) oraz podstawowym, gimnazjalnym i niższym (25,2% osób).

W województwie kujawsko-pomorskim rolnictwo jest gałęzią gospodarki, będącą głównym źródłem utrzymania dużej grupy gospodarstw domowych i decydującą o poziomie ich rozwoju i standardzie życia. Rolnictwo jest wysoko rozwinięte, zarówno w zakresie produkcji roślinnej jak i zwierzęcej, stanowiącej podstawę rozwoju przemysłu spożywczego. Wiele wskaźników świadczących o intensywności działalności rolniczej sytuuje województwo na czołowych pozycjach, np.: powierzchnia zasiewów warzyw gruntowych (1 lokata), powierzchnia zasiewów buraków cukrowych (2 lokata), powierzchnia zasiewów rzepaku i rzepiku (3 lokata), powierzchnia zasiewów zbóż (4 lokata), pogłowie trzody chlewnej (2 lokata), pogłowie bydła i drobiu (7 lokata), skup buraków cukrowych (1 lokata), skup zbóż (4 lokata), skup ziemniaków (5 lokata), skup mleka (6 lokata).

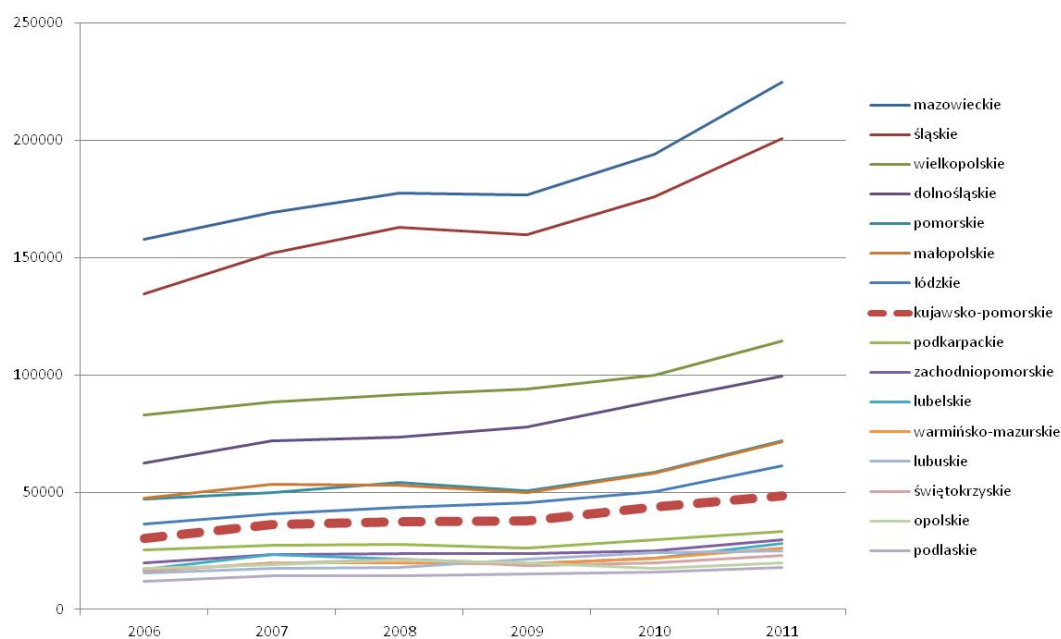
Gospodarka rolna w województwie, podobnie jak w Polsce, podlega dynamicznym przemianom, przejawiającym się głównie przesunięciami w strukturze gospodarstw rolnych, sposobie użytkowania gruntów, specjalizacji i modernizacji gospodarstw. Charakterystyczny dla województwa jest bardzo duży spadek liczby gospodarstw rolnych (o około 1/4) – przy czym spadek ten dotyczył głównie gospodarstw małych, do 5 ha – przy jednoczesnym niewielkim zwiększeniu się ogólnej powierzchni gruntów będących w użytkowaniu gospodarstw rolnych, czego konsekwencją jest wyraźny wzrost średniej wielkości gospodarstwa rolnego (z 9,53 ha do 12,25 ha, w kraju analogicznie z 6,59 ha do 7,93 ha). Udział gospodarstw dużych (50 i więcej ha) jest w województwie 2-krotnie większy, niż przeciętnie w kraju (2,7% wobec 1,2%). W porównaniu do wartości krajowych bserwuje się również bardzo duży wzrost powierzchni upraw warzyw gruntowych – o 46%, przy jednoczesnym spadku w kraju o 18,6%. Podobnie jak w kraju, w województwie ma miejsce proces zmiany struktury zasiewów do-

stosowany do opłacalności produkcji. Nastąpiło zmniejszenie powierzchni upraw zbóż, ziemniaków, buraków cukrowych i wzrost powierzchni upraw rzepaku i rzepiku. Względy ekonomiczne, zarówno w województwie jak i w kraju, były również powodem wzrostu pogłowia bydła rzeźnego i spadku liczebności trzody chlewnej.



Ryc. 6. Wskaźnik przedsiębiorczości (podmioty w rejestrze REGON/10 tys. mk)

Źródło: opracowanie własne na podstawie danych GUS.



Ryc. 7. Wartość produkcji sprzedanej przemysłu

Źródło: opracowanie własne na podstawie danych GUS.

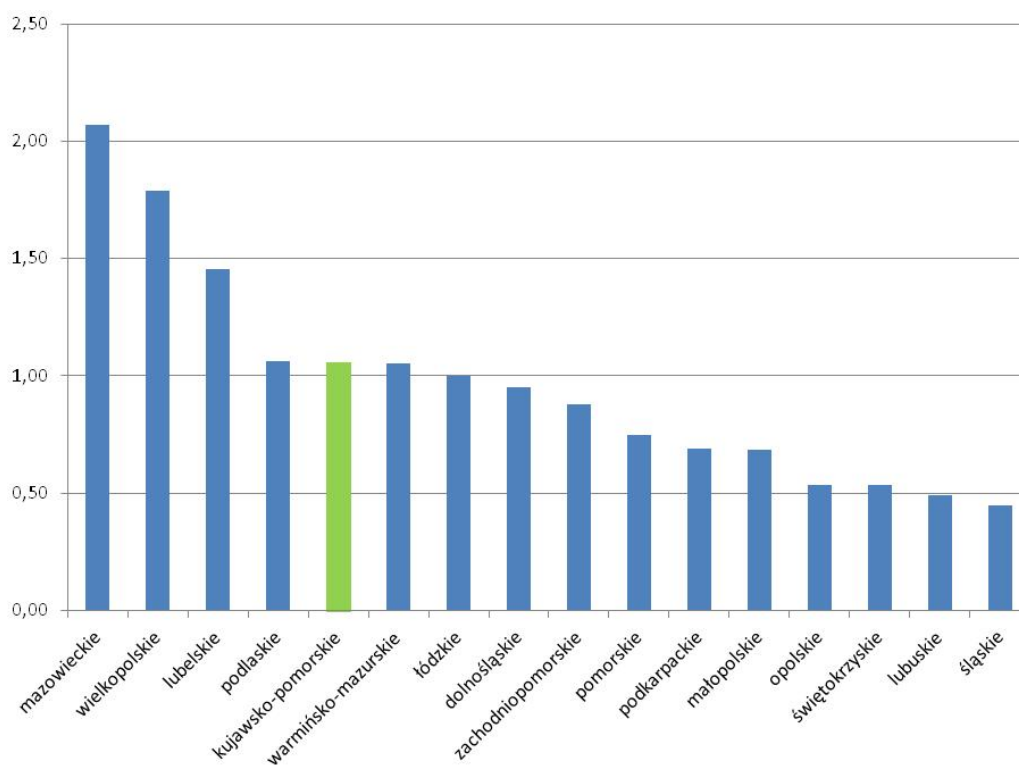
Województwo odgrywa dużą rolę również w produkcji artykułów spożywczych. Przemysł rolno--spożywczy reprezentowany jest przez zakłady przetwórstwa cukrowniczego, mięsnego, drobiowego, tłuszczowego, owocowo-warzywnego, zakłady piekarnicze, cukrownicze, mleczarskie. Udział województwa w produkcji przemysłu rolno-spożywczego w rynku krajowym jest stosunkowo wysoki i stanowi ok. 7% wartości krajowej produkcji sprzedanej żywności. Do głównych sektorów przemysłu rangi ponadregionalnej, tj. mającej wpływ i zakres wykraczający znacznie poza teren województwa, należą sektory związane z produkcją rolno-spożywczą: uprawy rolne inne niż wieloletnie, chów i hodowla zwierząt, wytwarzanie produktów przemiału zbóż, skrobi i wyrobów skrobiowych, produkcja maszyn dla rolnictwa i leśnictwa.

Pod względem poziomu rozwoju gospodarczego województwo należy do grupy regionów doganiających. W okresie 2007–2009 udział województwa w generowaniu krajowego PKB był stały i utrzymywał się na poziomie 4,7%, co lokowało nasz region na 8 pozycji w kraju. Niekorzystnie na tle kraju zaznacza się również dynamika zmian wartości PKB w województwie – w latach 2007–2009 odnotowano zaledwie 11,4% wzrost PKB (średnia dla kraju wyniosła 14,2%), co lokowało województwo na 15 pozycji (niższym tempem rozwoju cechowało się jedynie województwo lubuskie). Wartość PKB w przeliczeniu na 1 mieszkańca w 2009 r. wyniosła w województwie 29 834 zł (10 lokata), przy średniej dla kraju 35 210 zł.

Z analizy struktur Wartości Dodanej Brutto (WDB) wynika, że udział rolnictwa jest wyższy od średniej krajowej i wynosi 5,9% (średnia dla kraju 3,6%), co świadczy o dużym potencjale tej gałęzi gospodarki. Drugim silnym sektorem gospodarki województwa na tle kraju jest przetwórstwo przemysłowe, którego udział wynosi 21,9% (kraj – 18,7%), co sytuuje województwo na 5 lokacie wśród województw.

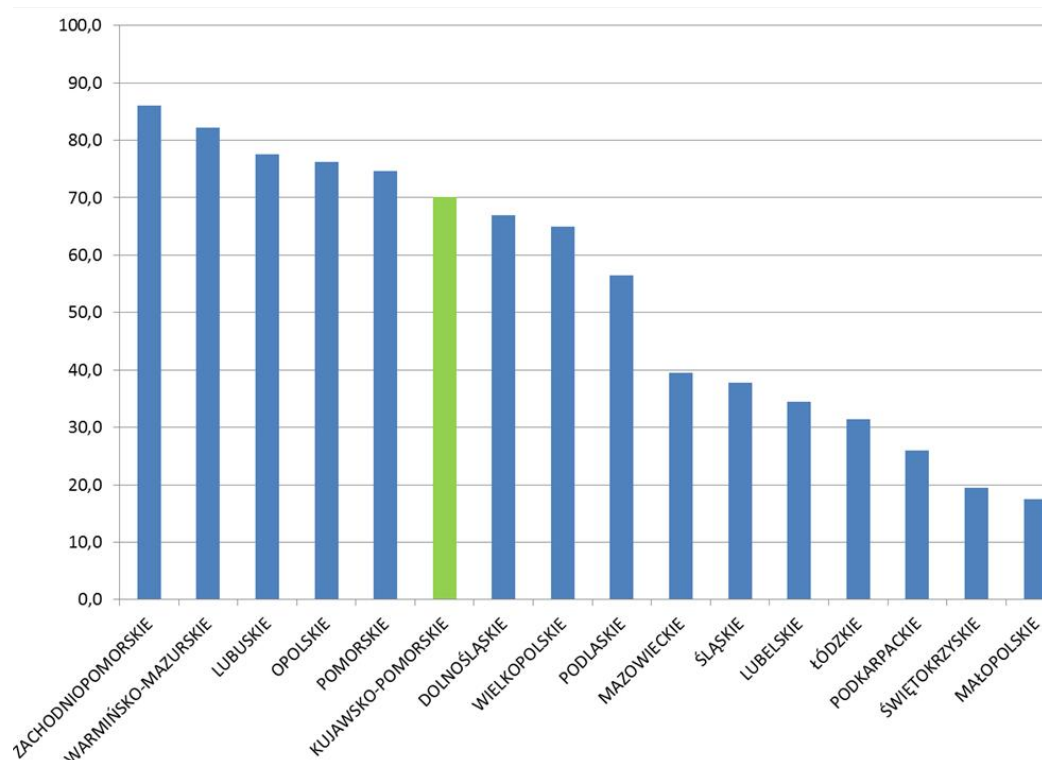
Województwo charakteryzuje się szczególnie silnie rozwiniętą specjalizacją w zakresie produkcji przemysłowej. Największy udział w przychodach ze sprzedaży wyrobów i usług w przetwórstwie przemysłowym, według działów PKD w 2011 r., miały działy zajmujące się produkcją: artykułów spożywczych (28,3% całości), papieru i wyrobów z papieru (12,9%), chemikaliów i wyrobów chemicznych (12,1%). Z tych trzech działów pochodziło 53,3% przychodów ze sprzedaży przetwórstwa przemysłowego.

Województwo jest ważnym krajowym dostawcą produktów przemysłu celulozowo-papierniczego (w 2010 r. region dostarczył ponad 20% krajowej wartości produkcji sprzedanej przemysłu celulozowo-papierniczego), produktów przemysłu chemicznego (11% udziału w krajowej wartości produkcji sprzedanej) i żywności (7% wartości krajowej produkcji sprzedanej).



Ryc. 8. Powierzchnia użytków rolnych (w mln ha)

Źródło: opracowanie własne na podstawie danych GUS.



Ryc. 9. Udział gruntów w gospodarstwach liczących ponad 15 ha (%)

Źródło: opracowanie własne na podstawie danych GUS.

Kujawsko-pomorskie należy do regionów o niskiej skali nakładów na działalność badawczo-rozwojową. W roku 2010 nakłady poniesione na ten cel w województwie wyniosły 204,2 mln zł i stanowiły zaledwie 2% sumy ogólnokrajowej, a wartość bezwzględna lokowała województwo na 10 pozycji w kraju. Analizując ostatnią dekadę, udziały województwa tylko raz – w roku 2009 – przekroczyły 2,4% (w roku 2009, wyjątkowym pod względem nakładów na tle całej dekady, było to 3,8%). Także pozycja kujawsko-pomorskiego na tle innych województw jest stabilna – najczęściej jest to 10 lub 9 lokata.

Bardzo niekorzystny jest fakt, że o ile w skali kraju nakłady na działalności badawczo-rozwojową sukcesywnie rosną, to w kujawsko-pomorskim notuje się coroczne wahania. Zmienności są dosyć duże, a w ostatnich latach kilkakrotnie zanotowano spadki nakładów na B&R w stosunku do roku poprzedzającego.

Nakłady na B&R, w przeliczeniu na 1 mieszkańca w 2010 roku, lokowały kujawsko-pomorskie na 13 pozycji (niższe wartości notowały jedynie podlaskie, lubuskie i opolskie), przy czym w stosunku do mazowieckiego była to wartość ok. 8-krotnie niższa, a w stosunku do wielu regionów – ponad 2-krotnie niższa. Nawet w roku 2009, gdy nakłady były rekordowo wysokie, województwo zajmowało dopiero 8 pozycję – tak bezwzględnie, jak i w przeliczeniu na 1 mk.

Bardzo niekorzystne zmiany zachodzą także pod względem udziału podmiotów gospodarczych ponoszących nakłady na działalność B+R w ogólnej liczbie podmiotów. O ile jeszcze na początku I dekady XXI wieku, udział ten przekraczał 40% (a w pewnych okresach sięgał niemal 60%), co lokowało województwo na 2 pozycji w kraju, to w 2010 było to zaledwie 19% (10 pozycja).

Kujawsko-pomorskie wykazuje duże aspiracje w zakresie działalności turystycznych. Podkreśla się znaczne zasoby dziedzictwa kulturowego i przyrodniczego oraz funkcjonowanie 2 bardzo dużych w skali kraju uzdrowisk (Ciechocinek i Inowrocław). Warto zauważyć, że szereg aspektów turystyki ma całkowicie niemierzalny charakter (np. ruch krajoznawczy, turystyka weekendowa, udział w większości imprez), a dostępne dane dotyczą nie zawsze tych dziedzin ruchu, który w danych regionach ma największe znaczenie. Statystyczna charakterystyka turystyki jest uboga i dalece niewystarczająca dla obiektywnej oceny potencjału poszczególnych regionów. Wskaźniki charakteryzujące turystykę w województwie nie są zbyt korzystne. Pod względem potencjału bazy noclegowej (zarówno liczby obiektów, jak i liczby miejsc noclegowych) województwo w kilku ostatnich latach zajmuje pozycje 9–11, z udziałem około 4% (co jest wskaźnikiem gorszym, niż przed kilku laty, gdy udziały województwa sięgały 5%). Województwo obsługuje zaledwie 4% korzystających z noclegów na terenie kraju (10 lokata), ale tylko 2% turystów zagranicznych (w ostatnich latach 12–13 pozycja w kraju). Przeciętny czas pobytu na terenie województwa jest nieco dłuższy niż przeciętnie, wskutek czego na region przypada 5% ogółu udzielonych w kraju noclegów (8 pozycja w kraju).

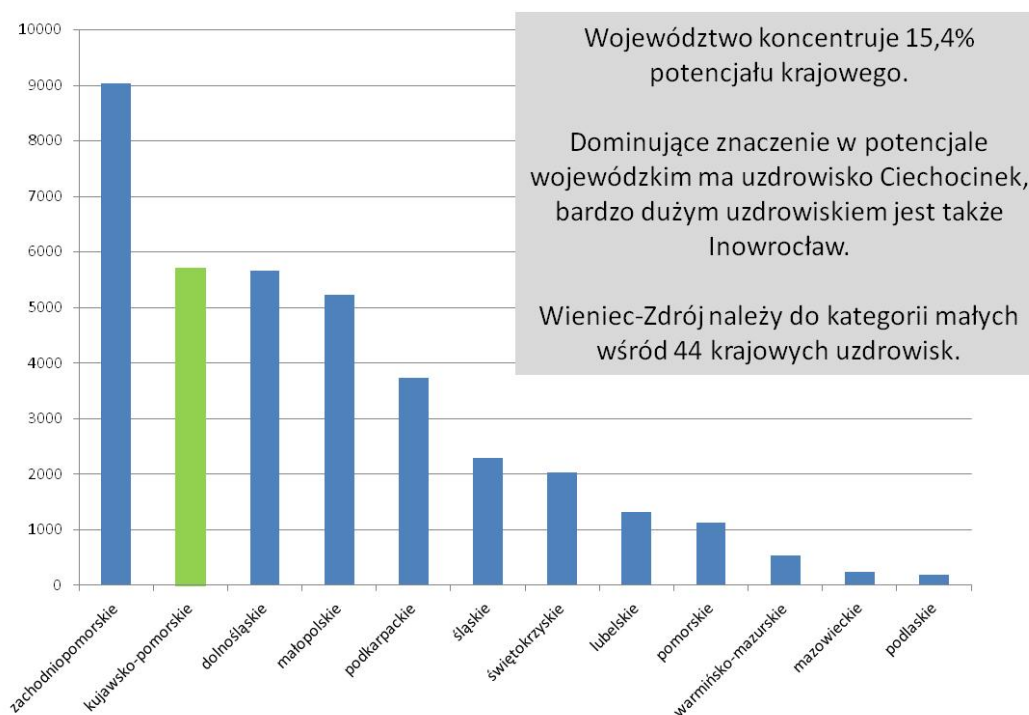
Bardzo duże znaczenie w kształtowaniu konkurencyjności regionu ma stan rozwoju bazy hotelowej (uważanej, ze względu na wysoki standard i całoroczną dostępność, za ważne uwarunkowanie współpracy międzyregionalnej i międzynarodowej, w tym także rozwoju funkcji biznesowej, kongresowej, wystawienniczej, organizacji imprez różnego rodzaju). Pod względem liczby hoteli oraz liczby miejsc noclegowych, jak też pod względem liczby korzystających i liczby udzielonych noclegów w hotelach, województwo lokuje się około 10 pozycji, a udział województwa wynosi tu ok. 4% wartości krajowych. W ostatnich latach zarówno pozycja województwa, jak i udziały w ruchu krajowym nieznacznie się pogorszyły. Zdecydowanie gorzej prezentuje się natomiast ruch turystów zagranicznych. Pod tym względem województwo obsługuje tylko ok. 2% ruchu krajowego, co lokuje kujawsko-pomorskie na 12 pozycji.

Zagadnieniem częściowo powiązanim z pewnymi rodzajami turystyki, ale także związanym z jakością życia mieszkańców, kształtującym prestiż regionu, jest funkcjonowanie życia kulturalnego. Kujawsko-pomorskie nie ma rozbudowanej bazy teatrów i instytucji muzycznych. Jest to obecnie 9 placówek, co stanowi 5,2% potencjału ogólnokrajowego i lokuje województwo na 9 pozycji. Pod względem liczby miejsc na widowniach w tych instytucjach, kujawsko-pomorskie lokuje się na 6 po-

zycji (6,4%), pod względem liczby przedstawień na 8, a pod względem liczby widzów i słuchaczy – na 6 (5,9% ogółu w kraju, jest to jednak pozycja wyraźnie gorsza, niż w latach 2000 oraz 2002–04, gdy udział regionu przekraczał nawet 7%). Gdyby jednak odnieść liczbę miejsc noclegowych i liczbę widzów (i słuchaczy) do liczby mieszkańców województwa, to wskaźniki te sytuują kujawsko-pomorskie odpowiednio na 3 i 4 pozycji (z czego wynika, że aktywność kulturalna jest dosyć wysoka, a niskie wskaźniki bezwzględne są prostą konsekwencją małego potencjału demograficznego). Podkreślić też należy, że organizowane w województwie festiwale muzyczne i teatralne są postrzegane jako jeden z najważniejszych produktów markowych regionu.

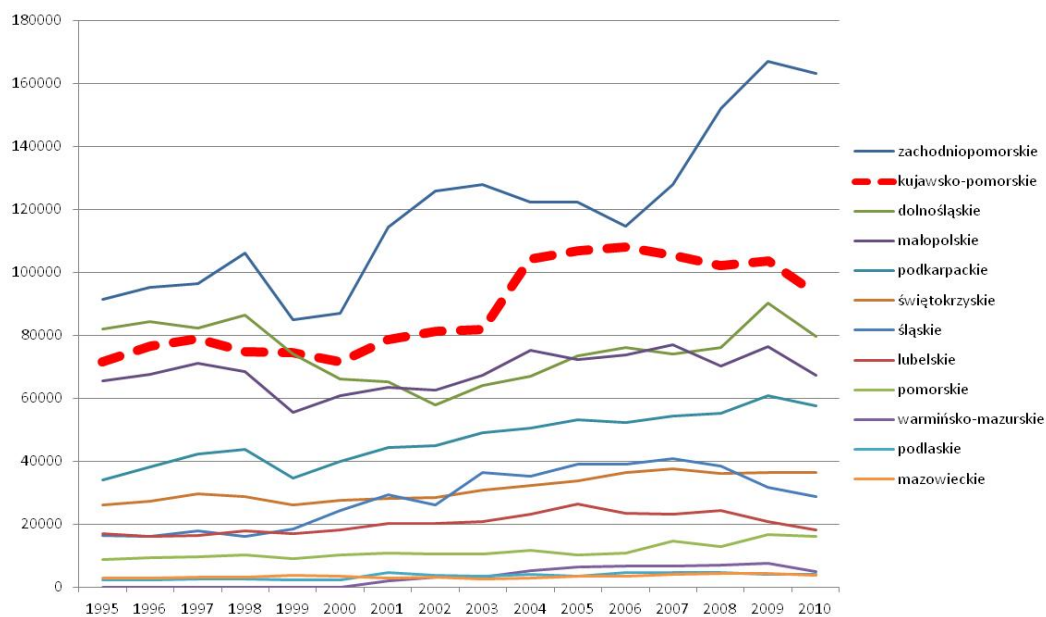
Jednym z aspektów funkcji turystycznej jest także działalność placówek muzealnych. Pod względem ich liczby kujawsko-pomorskie zajmuje obecnie 10 pozycję w kraju (3,6% ogólnej liczby muzeów w Polsce), a pod względem liczby zwiedzających – 9 (notuje się tu sukcesywny spadek zainteresowania, o ile jeszcze ok. 10 lat temu liczba ta stanowiła nawet 6% ogółu zwiedzających muzea w Polsce, co dawało 6–7 lokatę, to obecnie udział ten wynosi tylko 3,5%). Warto także zauważyć, że w skali całego kraju liczba zwiedzających muzea wyraźnie rośnie (z 15,3 mln w roku 1995, do 18,2 mln w roku 2006 i prawie 25 mln w 2011), podczas gdy w kujawsko-pomorskim stagnuje na poziomie 800–850 tys.

Zagadnieniem, które niezmiennie lokuje kujawsko-pomorskie wśród krajowych liderów, jest potencjał uzdrowiskowy. W ostatniej dekadzie w uzdrowiskach na terenie województwa leczonych jest stacjonarnie średniorocznie ok. 100 tys. osób. Zarówno pod względem liczby łóżek, jak i liczby kuracjuszy stacjonarnych, Ciechocinek jest drugim, a Inowrocław – piątym polskim uzdrowiskiem (wśród 44). Ciechocinek wyróżnia się także bardzo dużą liczbą kierunków leczniczych. Udział województwa w ogólnym krajowym ruchu uzdrowiskowym wynosi – w zależności od rozpatrywanej cechy – 15–20%, co lokuje kujawsko-pomorskie na 2–3 pozycji wśród województw. Do najważniejszych konkurentów należą tu: zachodniopomorskie (o zdecydowanie największym potencjale w kraju) oraz małopolskie, dolnośląskie i podkarpackie, a w ujęciu poszczególnych ośrodków – Kołobrzeg, Ustroń, Busko-Zdrój, Krynica.



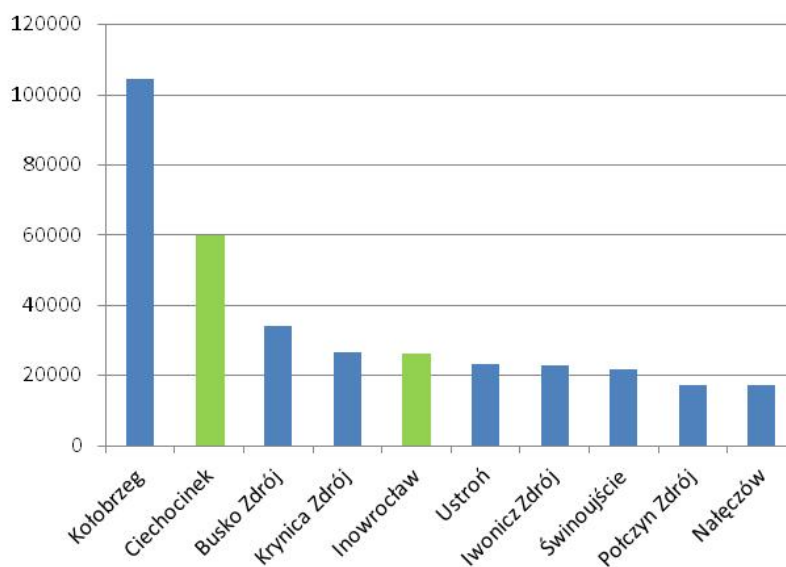
Ryc. 10. Liczba łóżek w zakładach uzdrowiskowych

Źródło: opracowanie własne na podstawie danych GUS.



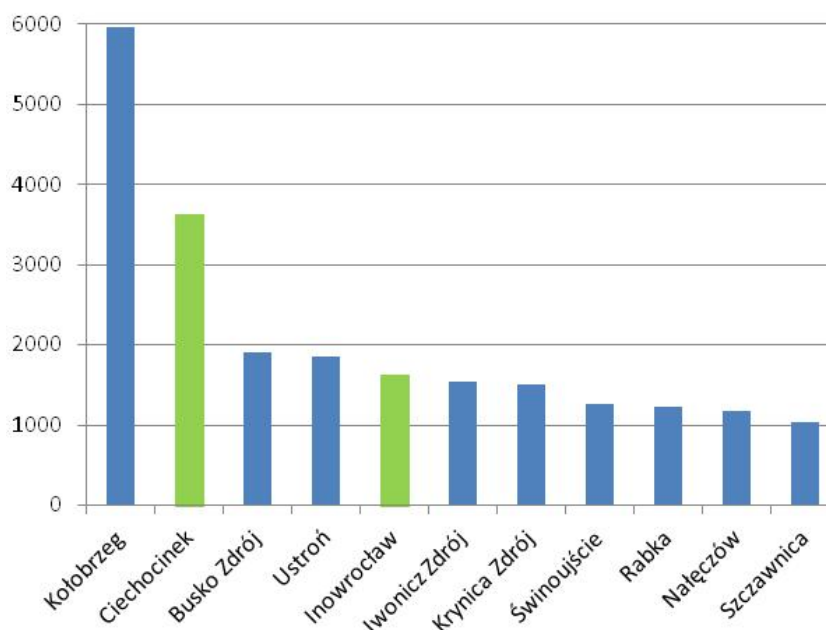
Ryc. 11. Kuracjusze leczenia stacjonarnie w zakładach uzdrowiskowych

Źródło: opracowanie własne na podstawie danych GUS.



Ryc. 12. Liczba kuracjuszy w największych polskich uzdrowiskach

Źródło: opracowanie własne na podstawie danych GUS.



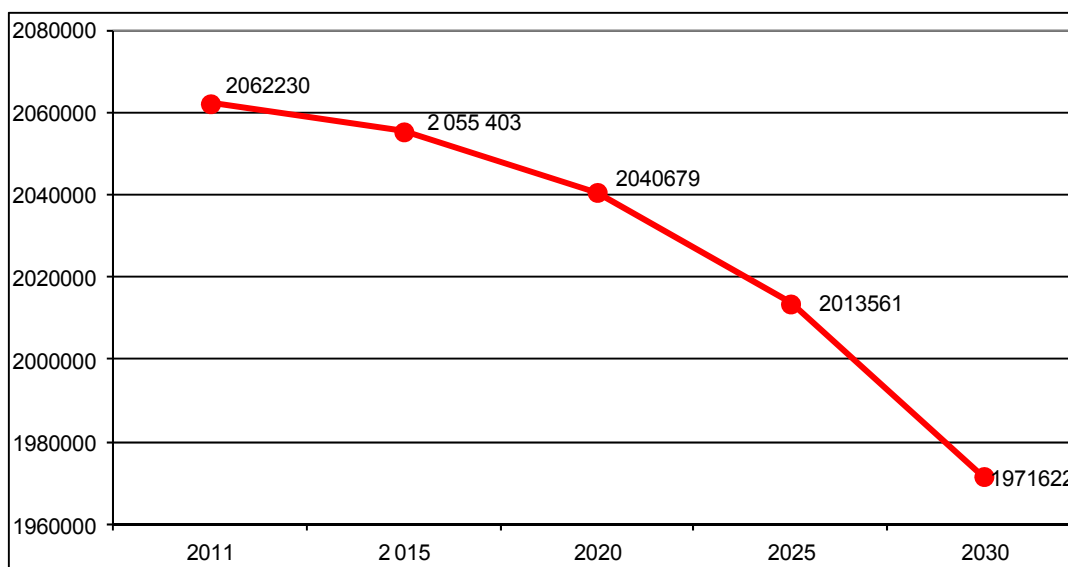
Ryc. 13. Liczba łóżek w największych polskich uzdrowiskach

Źródło: opracowanie własne na podstawie danych GUS.

Prognoza zmian liczby ludności

Prognoza demograficzna jest istotnym uwarunkowaniem rozwoju województwa, gdyż określa kierunki zmian demograficznych i wskazuje spodziewane efekty zachodzących przemian. Przedstawiona poniżej analiza została wykonana na podstawie prognozy Głównego Urzędu Statystycznego dla okresu 2011–2030.

W województwie kujawsko-pomorskim spodziewane jest sukcesywne zmniejszanie się liczby mieszkańców. W początkowym okresie zmiana nie będzie zbyt duża. Do roku 2020 szacuje się spadek ludności o 21,6 tys. osób, natomiast do roku 2030 aż o 90,6 tys. osób, czyli o 4,4% (obie wartości podano w stosunku do roku 2011).



Ryc. 14. Prognozowana zmiana liczby mieszkańców województwa kujawsko-pomorskiego na lata 2011–2030

Źródło: opracowanie własne na podstawie prognozy demograficznej GUS.

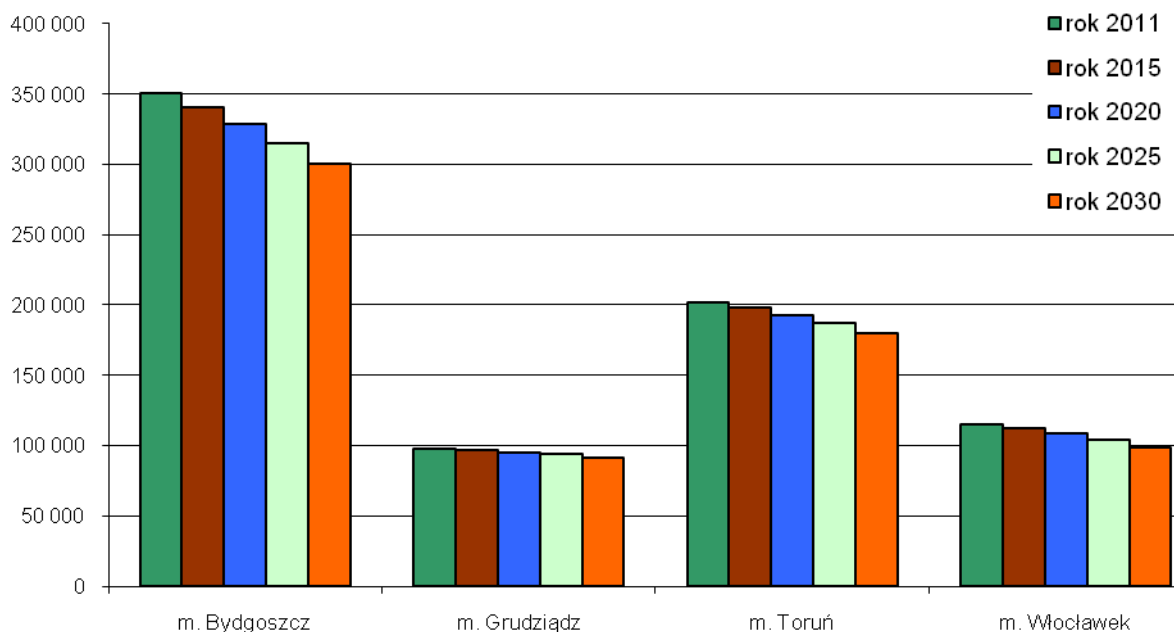
Tab. 1. Prognoza demograficzna dla województwa kujawsko-pomorskiego na lata 2011–2030

Powiaty	2011	2015		2020		2025		2030	
	Liczba ludności	Liczba ludności	2011=100	Liczba ludności	2011=100	Liczba ludności	2011=100	Liczba ludności	2011=100
aleksandrowski	55 562	55 664	100,2	55 486	99,9	54 900	98,8	53 885	97,0
brodnicki	75 536	75 790	100,3	75 872	100,4	75 409	99,8	74 340	98,4
bydgoski	109 281	118 885	108,8	129 177	118,2	138 011	126,3	145 990	133,6
chełmiński	51 119	50 673	99,1	49 912	97,6	48 840	95,5	47 394	92,7
golubsko-dobrzyński	44 844	44 501	99,2	44 001	98,1	43 287	96,5	42 196	94,1
grudziądzki	39 073	39 354	100,7	39 355	100,7	38 971	99,7	38 197	97,8
inowrocławski	162 684	160 506	98,7	157 378	96,7	153 264	94,2	147 878	90,9
lipnowski	66 158	66 073	99,9	65 726	99,3	64 937	98,2	63 576	96,1
mogileński	46 445	45 988	99,0	45 256	97,4	44 227	95,2	42 849	92,3
nakielski	86 092	86 908	100,9	87 441	101,6	87 251	101,3	86 316	100,3
radziejowski	41 236	40 410	98,0	39 271	95,2	37 901	91,9	36 221	87,8
rypiński	43 622	43 015	98,6	42 106	96,5	40 887	93,7	39 323	90,1
sępoleński	41 022	40 943	99,8	40 683	99,2	40 106	97,8	39 203	95,6
świecki	96 714	96 033	99,3	94 709	97,9	92 731	95,9	89 971	93,0
toruński	100 246	108 247	108,0	116 765	116,5	124 009	123,7	130 461	130,1
tucholski	47 566	47 724	100,3	47 718	100,3	47 362	99,6	46 579	97,9
wąbrzeski	34 433	34 036	98,8	33 496	97,3	32 777	95,2	31 786	92,3

Powiaty	2011	2015		2020		2025		2030	
	Liczba ludności	Liczba ludności	2011=100	Liczba ludności	2011=100	Liczba ludności	2011=100	Liczba ludności	2011=100
włocławski	85 034	84 548	99,4	83 544	98,2	82 026	96,5	79 909	94,0
żniński	69 398	68 884	99,3	67 967	97,9	66 582	95,9	64 654	93,2
m. Bydgoszcz	350 859	340 649	97,1	328 505	93,6	315 305	89,9	300 236	85,6
m. Grudziądz	97 776	96 604	98,8	95 363	97,5	93 872	96,0	91 736	93,8
m. Toruń	202 195	197 853	97,9	192 723	95,3	186 966	92,5	180 031	89,0
m. Włocławek	115 335	112 115	97,2	108 225	93,8	103 940	90,1	98 891	85,7
Województwo	2 062 230	2 055 403	99,7	2 040 679	99,0	2 013 561	97,6	1 971 622	95,6

Źródło: opracowanie własne na podstawie prognozy demograficznej GUS.

W prognozie demograficznej dla 19 powiatów ziemskich na lata 2011–2030 największy przewidywany charakter zmian dotyczy wzrostu liczby mieszkańców obszarów podmiejskich Bydgoszczy i Torunia, odpowiednio o 33,6% i 30,1%. Zjawisko to związane jest z narastającym procesem suburbanizacji. Poza wymienionymi powiatami podmiejskimi, niewielki wzrost liczby mieszkańców (bo zaledwie o 0,3%) zanotuje powiat nakielski. W pozostałych powiatach ziemskich należy spodziewać się spadku liczby ludności, przy czym stosunkowo wysoki (powyżej 5%) będzie on aż w 10 powiatach, z których w radziejowskim szacowany jest na ponad 12%.



Ryc. 15. Prognoza demograficzna dla powiatów grodzkich na lata 2011–2030

Źródło: opracowanie własne na podstawie prognozy demograficznej GUS.

W okresie 2011–2030 w powiatach grodzkich, stanowiących cztery największe miasta regionu, przewidywany jest znaczny spadek liczby ludności. Szacuje się, że miasta te stracą łącznie ponad 95 tys. osób (12,4%). W przypadku Bydgoszczy prognoza demograficzna zakłada spadek liczby

mieszkańców o 50,5 tys. (o 14,4%), Torunia o 22 tys. (o 11,0%), Włocławka o 16,5 tys. (o 14,3%) oraz Grudziądz o 6 tys. (6,2%). W wyniku tych zmian Bydgoszcz stanie się miastem 300-tysięcznym, Toruń liczyć będzie 180 tys. osób, a Włocławek i Grudziądz poniżej 100 tys.

Prognoza dla grup ekonomicznych oraz grup zapotrzebowania na usługi

W kolejnych latach w województwie pogłębiać się będzie proces starzenia społeczeństwa. Polega on na wzroście udziału starszych grup wiekowych w ogólnej liczbie mieszkańców, przy jednoczesnym zmniejszeniu się liczebności i udziałów grupy przedprodukcyjnej i produkcyjnej. W latach 2011–2030 w województwie przewiduje się:

- zmniejszenie udziału grupy przedprodukcyjnej z 19,1 do 17,3% – w czterech największych miastach, ze względu na niski obecnie wskaźnik, spadek nie będzie zbyt duży (udział zmniejszy się z 16,5 do 15,5%), natomiast w powiatach ziemskich nastąpi zmniejszenie udziału z 20,7 do 18,2%,
- zmniejszenie udziału grupy produkcyjnej z 64,3 do 57,7% – największy spadek wystąpi w powiatach grodzkich, w których udział tej grupy obniży się z 64,5 do 56,7%; natomiast najkorzystniejszą sytuację odnotują powiaty podmiejskie (spadek udziału z 65,3 do 61,2%); w pozostałych powiatach ziemskich udział grupy produkcyjnej zmniejszy się z 64,0 do 57,3%,
- zwiększenie udziału grupy poprodukcyjnej z 16,6 do 25,5% – najmniej korzystna sytuacja będzie miała miejsce w powiatach grodzkich (w których nastąpi wzrost z 19,0 aż do 27,8%), a najkorzystniejsza w powiatach podmiejskich (wzrost z 12,6 do 18,9%). W pozostałych powiatach ziemskich udział grupy poprodukcyjnej zwiększy się z 15,1 do 23,6%.

Tab. 2. Prognozowane zmiany udziału ekonomicznych grup ludności w powiatach (% ogółu ludności)

Powiaty	Grupa przedprodukcyjna			Grupa produkcyjna			Grupa poprodukcyjna		
	2011	2020	2030	2011	2020	2030	2011	2020	2030
aleksandrowski	19,1	18,4	16,5	63,1	58,7	56,9	17,8	22,9	26,6
brodnicki	21,9	21,8	19,9	63,3	59,3	57,6	14,9	18,9	22,4
bydgoski	21,9	21,7	19,9	65,4	62,1	61,2	12,7	16,2	18,9
chełmiński	20,5	19,3	17,2	64,4	60,4	58,1	15,0	20,3	24,7
golubsko-dobrzyński	21,3	19,7	18,1	63,5	60,8	58,2	15,2	19,5	23,7
grudziądzki	22,6	22,0	19,2	63,6	59,7	58,2	13,8	18,3	22,6
inowrocławski	18,3	17,8	16,3	65,0	59,5	56,5	16,7	22,8	27,2
lipnowski	22,3	21,2	19,4	62,7	59,5	57,3	15,0	19,3	23,3
mogileński	19,8	18,4	16,6	64,5	60,7	58,1	15,7	21,0	25,4
nakielski	21,4	20,9	19,0	64,3	59,8	57,9	14,2	19,3	23,1
radziejowski	19,4	18,4	16,7	63,2	59,3	55,6	17,5	22,3	27,7
rypiński	21,4	21,5	19,3	62,2	57,4	54,9	16,3	21,1	25,7
sępoleński	21,7	21,6	19,4	63,3	58,5	56,9	15,0	19,9	23,7
świecki	20,3	19,3	17,1	64,8	59,8	57,7	14,9	20,9	25,2

toruński	22,3	21,8	19,9	65,3	62,2	61,3	12,4	16,0	18,8
tucholski	21,7	20,8	18,9	63,8	59,5	57,2	14,5	19,7	23,9
wąbrzeski	20,5	19,8	18,4	63,6	59,4	56,9	15,9	20,8	24,7
włocławski	19,8	18,5	16,8	63,7	61,0	58,0	16,5	20,5	25,2
żniński	19,8	18,5	16,4	64,7	59,8	58,0	15,6	21,7	25,6
m. Bydgoszcz	15,9	16,2	15,1	64,0	58,1	56,8	20,1	25,7	28,0
m. Grudziądz	17,9	18,4	17,1	63,8	57,0	54,9	18,3	24,6	28,0
m. Toruń	16,6	17,0	15,7	65,7	59,2	58,2	17,7	23,8	26,1
m. Włocławek	16,8	16,2	15,0	64,7	57,7	55,3	18,5	26,1	29,7
Ogółem	19,1	18,8	17,3	64,3	59,4	57,7	16,6	21,7	25,0
Powiaty grodzkie	16,5	16,7	15,5	64,5	58,2	56,7	19,0	25,1	27,8
Powiaty ziemskie	20,7	20,0	18,2	64,2	60,1	58,2	15,1	19,9	23,6

Źródło: opracowanie własne na podstawie prognozy demograficznej GUS.

Z analizy zmian liczebności poszczególnych grup wiekowych w powiatach wynika, że w okresie 2011–2030 bezwzględna liczba osób:

- w grupie przedprodukcyjnej zmniejszy się w powiatach, zarówno ziemskich jak i grodzkich, o co najmniej dziesięć, a czasem ponad 20%; wyjątek stanowią będą powiaty bydgoski i toruński, w których spodziewać się można nawet 20% wzrostu;
- w grupie produkcyjnej zmniejszy się we wszystkich powiatach ziemskich o kilkanaście procent (za wyjątkiem podmiejskich, które zanotują ponad 20% wzrost); w powiatach grodzkich nastąpi spadek liczebności tej grupy o około 23%;
- w grupie poprodukcyjnej w powiatach ziemskich (za wyjątkiem bydgoskiego i toruńskiego) zwiększy się o połowę, a w powiatach grodzkich o niespełna 30%, przy czym najniższy bezwzględny wzrost liczby grupy poprodukcyjnej zanotuje Bydgoszcz (o 19%), jednak ze względu na przewidywany znaczny spadek liczby mieszkańców tych miast, udział tej grupy w ogólnej liczbie mieszkańców znacznie wzrośnie. Największy wzrost (dwukrotny) odnotują powiaty podmiejskie bydgoski i toruński, w których obecnie ma miejsce napływ licznej grupy około 40-latków, którzy pod koniec III dekady XXI wieku zaczną przechodzić w wiek emerytalny.

Oceniając bezwzględną wielkość zmian, należy zwrócić uwagę, że nawet w małych powiatach zmniejszenie liczebności grupy przedprodukcyjnej wyniesie ok. 1,5 – 2,5 tys. osób, a wzrost grupy poprodukcyjnej – 3–5 tys. Oznacza to, że w każdej z gmin zmiany te mogą dotyczyć łącznie kilkuset osób.

Tab. 3. Prognozowane zmiany liczebności ekonomicznych grup ludności w powiatach

Powiaty	Grupa przedprodukcyjna			Grupa produkcyjna			Grupa poprodukcyjna		
	2011	2020	2030	2011	2020	2030	2011	2020	2030
aleksandrowski	10596	10208	8886	35078	32585	30679	9888	12693	14320
brodnicki	16529	16567	14796	47784	45000	42855	11223	14305	16689
bydgoski	23942	28004	29031	71432	80281	89387	13907	20892	27572
chełmiński	10495	9618	8154	32942	30137	27547	7682	10157	11693

golubsko-dobrzyński	9554	8660	7631	28482	26766	24550	6808	8575	10015
grudziądzki	8828	8648	7345	24865	23509	22233	5380	7198	8619
inowrocławski	29753	27937	24071	105787	93564	83531	27144	35877	40276
lipnowski	14753	13951	12341	41489	39119	36427	9916	12656	14808
mogileński	9173	8310	7096	29962	27455	24886	7310	9491	10867
nakielski	18460	18297	16358	55394	52267	49988	12238	16877	19970
radziejowski	7981	7222	6046	26057	23301	20147	7198	8748	10028
rypiński	9345	9056	7604	27150	24152	21605	7127	8898	10114
sępoleński	8897	8794	7590	25952	23807	22316	6173	8082	9297
świecki	19644	18288	15376	62650	56625	51879	14420	19796	22716
toruński	22309	25489	26002	65472	72611	79913	12465	18665	24546
tucholski	10340	9909	8807	30327	28393	26635	6899	9416	11137
wąbrzeski	7058	6625	5854	21911	19888	18096	5464	6983	7836
włocławski	16802	15453	13448	54192	50930	46330	14040	17161	20131
żniński	13730	12575	10612	44870	40639	37487	10798	14753	16555
m. Bydgoszcz	55844	53191	45458	224511	190791	170673	70504	84523	84105
m. Grudziądz	17520	17583	15710	62407	54328	50351	17849	23452	25675
m. Toruń	33540	32741	28235	132939	114118	104723	35716	45864	47073
m. Włocławek	19363	17499	14848	74580	62489	54669	21392	28237	29374
Ogółem	394456	384625	341299	1326233	1212755	1136907	341541	443299	493416
Powiaty grodzkie	126267	121014	104251	494437	421726	380416	145461	182076	186227
Powiaty ziemskie	268189	263611	237048	831796	791029	756491	196080	261223	307189

Źródło: opracowanie własne na podstawie prognozy demograficznej GUS.

Istotną kwestią jest również określenie przewidywanych zmian liczby ludności w grupach wiekowych uczęszczających do placówek oświatowych, co przyczynić się powinno do zaplanowania ich racjonalnego funkcjonowania.

Grupa wiekowa 3–6 lat jest określana jako grupa dzieci przedszkolnych. Obejmuje ona obecnie 4 roczniki, jednak w wyniku zapowiadanej reformy systemu edukacji (obniżenia wieku szkolnego) grupa ta będzie obejmować jedynie 3 roczniki dzieci – w wieku 3–5 lat. Prognoza demograficzna GUS została wykonana bez uwzględnienia planowanego obniżenia wieku szkolnego dzieci, stąd też obejmuje 4 roczniki. Dlatego też należy zwrócić uwagę, że podawane wartości bezwzględne, będą w rzeczywistości o około 25% niższe od podawanych w prognozie). W roku 2030 zakłada się w województwie 20% spadek grupy przedszkolnej (wiek 3–6 lat), przy czym wyraźnie wyższy będzie on w powiatach grodzkich (spadek o 25% – o około 7 tys. dzieci), niż w ziemskich (spadek o 17,5% – o 10 tys. dzieci).

Dla grupy dzieci i młodzieży uczęszczających do szkoły podstawowej (7–12 lat) przewiduje się niezbyt duży spadek liczebności w roku 2030 (o 4 tys. osób, czyli o 3,4%). Większy spadek (niespełna 9%, o 3,2 tys.) zanotują powiaty grodzkie, natomiast w ziemskich spodziewane jest zaledwie 1% (o 870 osób) zmniejszenie liczebności tej grupy wiekowej. Należy jednak zwrócić uwagę, że na tak korzystną

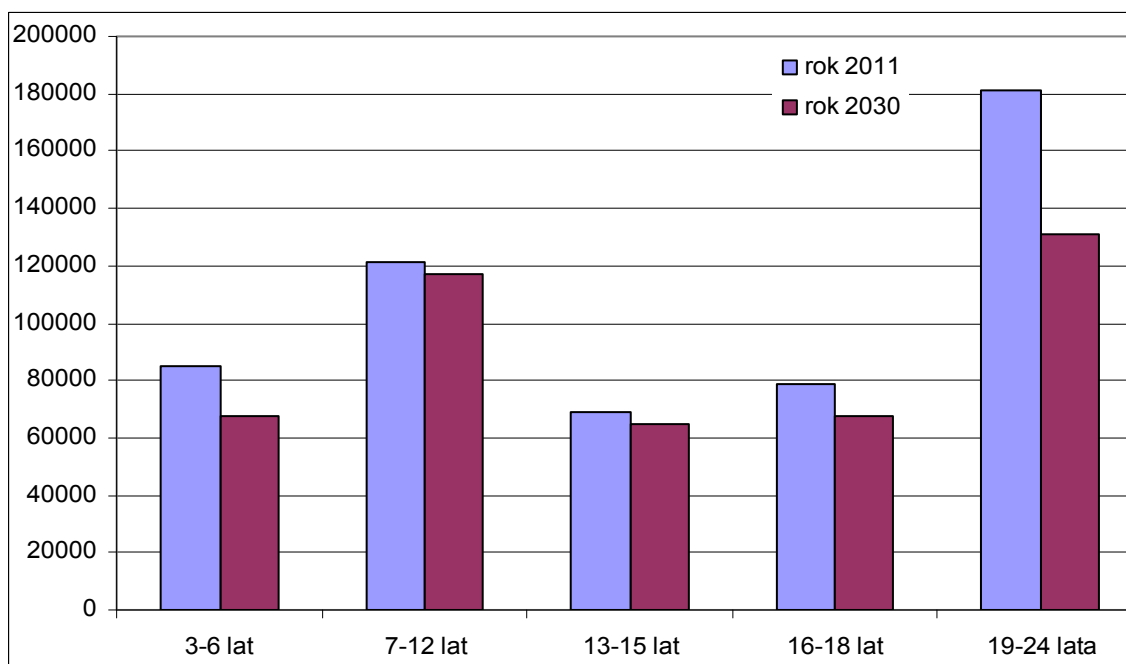
wartość wpływa bardzo duży (prawie 30%) wzrost liczebności tej grupy w powiatach bydgoskim i toruńskim (łącznie o 4,3 tys.) – w pozostałych powiatach odnotuje ona spadek porównywalny z powiatami grodzkimi (o niespełna 8%, czyli o 5,2 tys. osób).

W grupie gimnazjalnej (13–15 lat) w województwie spodziewany jest 6% spadek liczebności (o 4 tys. osób). W powiatach ziemskich (z wyłączeniem bydgoskiego i toruńskiego) wynosić on będzie 13%, co oznacza, że liczba gimnazjalistów zmniejszy się o ponad 5 tys. osób (w bydgoskim i toruńskim zwiększy się o 2,5 tys. osób, a więc o 1/3). Powiaty grodzkie stracą około 1,5 tys. osób tej grupy (7% spadek). Prognozuje się, że w 2030 roku prawie 1/4 wszystkich gimnazjalistów na terenie powiatów ziemskich pochodzić będzie z powiatu bydgoskiego lub toruńskiego. W pozostałych powiatach ziemskich grupa ta liczyć będzie łącznie 35 tys. osób. W części powiatów wynosić ona będzie zaledwie 1–1,5 tys. osób. W poszczególnych gminach, zwłaszcza mniejszych, mała liczba gimnazjalistów może stać się problemem ekonomicznym i podważać sens prowadzenia więcej niż jednej placówki czy nawet sens istnienia jednej placówki gminnej, a optymalizacja sieci gimnazjów, prowadząca do redukcji ich liczebności w gminie czy nawet wspólnego prowadzenia placówki przez sąsiednie gminy, wiązać się będzie z koniecznością organizacji uciążliwych dojazdów uczniów.

Osoby w wieku 16–18 lat stanowią grupę uczęszczania do szkół ponadgimnazjalnych. Faktyczna liczba uczniów szkół tej kategorii jest nieznacznie różna, ponieważ w szkołach zasadniczych zawodowych nauka jest pobierana przez 2 lata, a w technikach przez 4 lata. Przewidywany spadek liczebności tej grupy jest większy, niż w grupie gimnazjalnej. Przeciętnie w województwie grupa ta zmniejszy się o prawie 15% (o 11,4 tys.). Najsilniejszy spadek dotknie powiaty ziemskie o 20% (za wyjątkiem bydgoskiego i toruńskiego, które odnotują 20% wzrost). Tempo spadku w powiatach grodzkich będzie porównywalne (nieznacznie niższe) z wojewódzkim. Znaczący spadek liczebności tej grupy wiekowej wymusi optymalizację sieci placówek szkolnictwa ponadgimnazjalnego, zmierzającą do znacznej redukcji liczby placówek. Będzie to prowadziło do bardzo istotnego pogorszenia dostępu do szkolnictwa ponadgimnazjalnego – zmniejszy się liczba placówek, zmniejszy się zakres kształcenia i najprawdopodobniej zmniejszy się liczba miejscowości wyposażonych w szkoły tego typu.

Grupa w wieku 19–24 lata określa w sposób przybliżony zapotrzebowanie na placówki szkolnictwa wyższego. Nie można utożsamiać jej z liczbą osób studiujących, jednak zmiany liczebności tej grupy pozwalają w sposób przybliżony określać kierunki rozwoju bazy szkolnictwa wyższego. W skali województwa przewiduje się bardzo silny spadek liczebności tej grupy wiekowej – o 50 tys. osób, czyli o 28%. Tendencja ta dotyczy zarówno powiatów grodzkich, jak i ziemskich, za wyjątkiem bydgoskiego i toruńskiego, w których odnotuje się 5% wzrost.

Tak duże zmiany liczby ludności, nawet przy utrzymaniu dużego zainteresowania kształceniem na poziomie wyższym, wymuszają zmiany w funkcjonowaniu szkół wyższych. Należy spodziewać się zmniejszenia ich liczby, co nastąpi, podobnie jak w przypadku szkół ponadgimnazjalnych, na 3 płaszczynach: zmniejszenie liczby placówek, zmniejszenie liczby kierunków (specjalności), a być może nawet zmniejszenie liczby ośrodków.



Ryc. 16. Zmiana liczebności młodszych grup wiekowych w województwie w latach 2011–2030

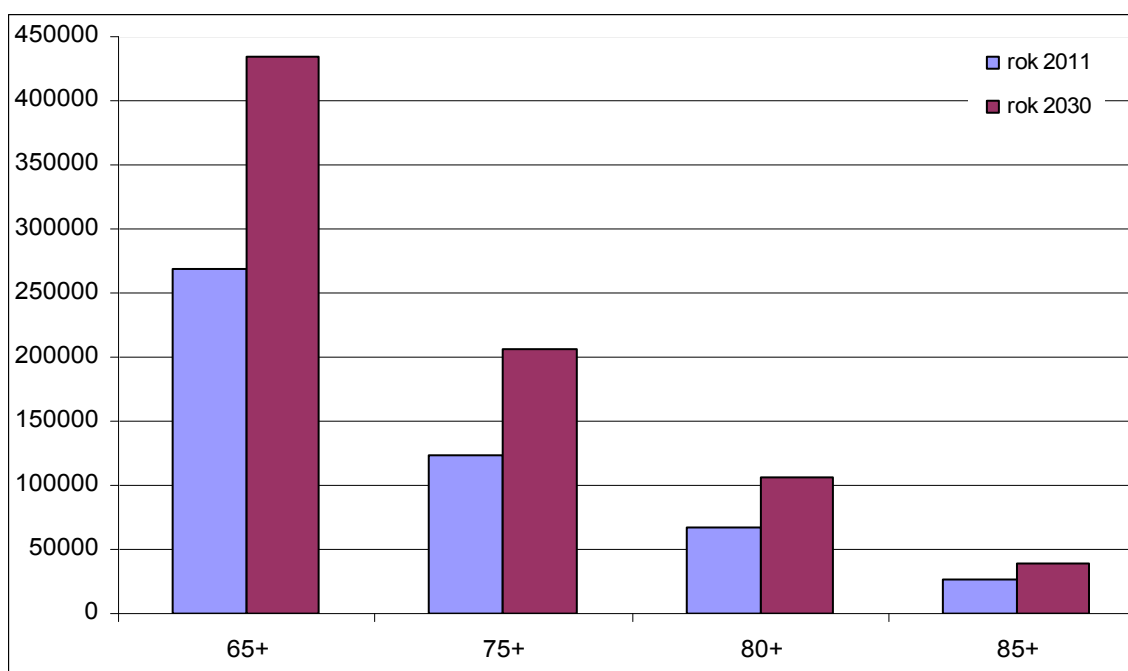
Źródło: opracowanie własne na podstawie prognozy demograficznej GUS.

Najbardziej wyrazistym aspektem procesu starzenia ludności województwa będzie wzrost liczebności i udziału w ogólnej liczbie mieszkańców, najstarszych grup wiekowych. Analizując grupę ludności w wieku 65 lat i więcej, należy zwrócić uwagę przede wszystkim na spodziewany znaczny wzrost jej liczebności – z ok. 268 tys. w roku 2011 do ok. 435 tys. w roku 2030 – wzrost wyniesie więc ok. 62%. Grupa wiekowa 60+ w 2011 roku stanowi ok. 13% województwa, a w 2030 roku będzie stanowiła ponad 22% (w największych miastach udział ten sięgnie 25%). Prognoza zmian liczby ludności w najstarszych grupach wiekowych wskazuje na pilną potrzebę podjęcia działań zmierzających do dostosowania zadań własnych do zmieniającego się zapotrzebowania na poszczególne rodzaje usług.

W zakresie analizowanej grupy wiekowej należy zwrócić uwagę przede wszystkim na:

- opiekę zdrowotną (zwłaszcza w zakresie geriatry – specjalność ta powinna być traktowana jako element systemu podstawowej opieki zdrowotnej),
- pomoc społeczną i opiekę socjalną – prognoza wskazuje na spodziewany znaczny wzrost liczby ludności, która będzie wymagała regularnej pomocy, w tym codziennej opieki,
- działalności kulturalno-rozrywkowe – związane z zagospodarowaniem wolnego czasu i samorealizacją ludności starszej (zmiana profilu działających placówek kulturalnych, zwiększenie aktywności i zwiększenie liczby placówek bazy kulturalnej).

Ważną potrzebą będzie likwidacja barier architektonicznych (dostosowanie do możliwości fizycznych ludności starszej) oraz konieczność reorganizacji transportu publicznego (zmniejszenie odległości do przystanków). Zaniedbanie obydwu zagadnień będzie skutkowało powszechnymi wykluczeniami społecznymi, wynikającymi z braku możliwości uczestnictwa w życiu społecznym, ze względu na ograniczenie mobilności.



Ryc. 17. Zmiana liczebności ludności starszej w województwie w latach 2011–2030

Źródło: opracowanie własne na podstawie prognozy demograficznej GUS.

Europejskie i globalne uwarunkowania rozwoju

W ciągu najbliższych dwóch dekad rozwój regionalny podlegał będzie nowym uwarunkowaniom, będącym skutkiem zmian społeczno-gospodarczych o znaczeniu globalnym. Funkcjonowanie Polski w strukturach Unii Europejskiej powoduje, że wraz z pojawieniem się nowego istotnego trendu o charakterze globalnym, niemal natychmiast staje się on uwarunkowaniem polityki krajowej i regionalnej. Otwarcie granic spowodowało, że podstawowego znaczenia nabierają powiązania i przepływy pomiędzy regionami. Aktualne procesy rozwojowe cechują się bardzo dużą dynamiką, wobec czego kluczowe znaczenie w polityce regionalnej mają elastyczność i zdolność do szybkiej adaptacji do nowych wyzwań przy wykorzystaniu potencjałów endogenicznych, stanowiących podstawę funkcjonowania gospodarek regionów.

Nowe uwarunkowania są identyfikowane w kilku opracowaniach o charakterze fundamentalnym dla planowania rozwoju. Na poziomie europejskim jest to przede wszystkim Strategia „Europa 2020” („strategia na rzecz inteligentnego i zrównoważonego rozwoju sprzyjającego włączeniu społecznemu”), na poziomie krajowym Koncepcja Przestrzennego Zagospodarowania Kraju 2030, raport „Polska 2030. Wyzwania rozwojowe”, będący podstawą dla długookresowej strategii rozwoju kraju oraz Strategia Rozwoju Kraju 2020 (dwie ostatnie strategie znajdują się w fazie projektów).

Nowe uwarunkowania rozwoju społeczno-gospodarczego, które będą w decydującej mierze wpływały na potencjał regionów, podzielić można na te, w których jest możliwość aktywnego uczestnictwa poprzez działania na poziomie polityki regionalnej oraz te, w zakresie których podlegać się będzie tylko biernej adaptacji. Do drugiej grupy zaliczyć należy działania określane na poziomie wspólnotowym lub krajowym – jako przykłady można tu wskazać działania na rzecz bezpieczeństwa energetycznego, ograniczania zmian klimatycznych, poprawy sprawności administracji, stabilizowania finansów publicznych, systemowego wsparcia dla określonych dziedzin gospodarki, systemowych

zmian społecznych związanych ze wzrostem aktywności zawodowej, likwidacją wykluczeń, ograniczaniem ubóstwa – poprzez działania legislacyjne lub organizacyjne o charakterze ponadregionalnym lub ponadpaństwowym.

Najważniejszymi nowymi uwarunkowaniami o charakterze globalnym, które powinny być przedmiotem polityki regionalnej, polegającej na wykorzystaniu szans oraz eliminowaniu zagrożeń są:

Rozwój metropolii jako lokomotyw rozwoju

Jednym z podstawowych uwarunkowań rozwoju regionalnego, którego rola od co najmniej dekad sukcesywnie rośnie i jest powszechnie dostrzegana we wszystkich opracowaniach, strategiach i koncepcjach rozwoju na poziomie krajowym i europejskim, jest przejmowanie odpowiedzialności za stymulowanie rozwoju regionów, państw i kontynentów przez największe miasta pełniące rolę metropolii. Powszechnie uważa się także, że tylko oparcie rozwoju Unii Europejskiej na metropoliach pozwoli na konkurowanie unijnej gospodarki na światowych rynkach.

Metropolie są postrzegane jako węzły powiązań międzynarodowych, ośrodki zapewniające najwyższą jakość usług, generujące innowacyjność i mające decydujący wpływ na konkurencyjność regionów, zwłaszcza w kontekście ich postrzegania jako „nowoczesnych” – czyli uczestniczących w procesach rozwojowych lub „zapóźnionych” – czyli peryferyjnych.

Korzystnym uwarunkowaniem rozwoju Bydgosko-Toruńskiego Obszaru Metropolitalnego, jest jego dostrzeganie w dokumentach rządowych (KPZK 2030) i zaliczanie do kategorii krajowych metropolii na równi z miastami, których obecny potencjał w tym zakresie jest znacznie wyższy. Interesującym uwarunkowaniem jest fakt dwubiegowości tej metropolii, co wyróżnia ją na tle innych krajowych metropolii i może być wykorzystane jako istotna przewaga konkurencyjna przy stymulowaniu jej rozwoju. Bez wątplenia obecnie najważniejszym uwarunkowaniem negatywnym jest obiektywnie i relatywnie (na tle innych polskich ośrodków regionalnych) słaby stan rozwoju funkcji metropolitalnych – zwłaszcza w Bydgoszczy ich potencjał jest nieproporcjonalnie mały w stosunku do wielkości miasta.

Zapewnienie dostępności międzyregionalnej i międzynarodowej

Jednym z podstawowych uwarunkowań funkcjonowania województw jako regionów konkurencyjnych jest ich dostępność zewnętrzna, rozumiana zarówno jako możliwość łatwego dostania się do województwa z innych regionów, jak i możliwość łatwego wyjazdu do innych regionów. Dostępność zewnętrzna jest także warunkiem sine qua non funkcjonowania metropolii (metropolia nie może pełnić swych funkcji bez połączeń z innymi metropoliami; jedną z podstawowych funkcji metropolitalnych jest funkcja „bramowa”, czyli zapewnienie włączenia do sieci transportowych o znaczeniu międzynarodowym) oraz jednym z najbardziej podstawowych uwarunkowań kształtowania jakości życia mieszkańców. Zarówno rozwój społeczny, jak i rozwój gospodarczy opiera się na przepływach (osób, towarów, kapitału, informacji) – nie można więc przecenić roli dostępności jako czynnika stymulującego rozwój regionalny.

Podstawowe zagadnienia w tej kategorii, to:

- funkcjonowanie portu lotniczego z dużą liczbą międzyregionalnych i międzynarodowych połączeń,
- funkcjonowanie w sieci szybkich kolei zapewniających połączenia co najmniej z innymi ośrodkami regionalnymi,
- funkcjonowanie w sieci dróg najwyższych rang (autostrady, drogi ekspresowe),

- pełnienie roli węzła w komunikacji międzyregionalnej i międzynarodowej – pod pojęciem węzła należy tu rozumieć dużą liczbę różnego rodzaju połączeń, pozwalającą na pełnienie funkcji „bramowych” dla regionu (zapewnienie dostępu regionu z zewnątrz oraz zapewnienie dostępu innych regionów dla mieszkańców danego regionu).

Obecny stan rozwoju powyższych zagadnień na terenie województwa należy ocenić jako obiektywnie słaby, a relatywnie – na tle innych regionów, a zwłaszcza ich siedzib – jako bardzo słaby i to w każdym z analizowanych aspektów:

- liczba połączeń lotniczych jest niewielka i w większości są to połączenia realizujące ruch związany z wahadłowymi migracjami zarobkowymi do Wielkiej Brytanii, brakuje zwłaszcza połączeń do metropolii oraz hubów zapewniających włączenie w system połączeń ogólnosiatoowych; także ogólna liczba operacji lotniczych jest niewielka, choć stopień obciążenia połączeń świadczy o dużym zainteresowaniu i bez wątpienia region posiada duży potencjał dla zwiększenia ruchu; port lotniczy w Bydgoszczy należy do najmniejszych w kraju pod względem skali ruchu, a perspektywy rozwoju określane w KPZK 2030 utrwalają tę niekorzystną pozycję, pozycjonując go wśród mniej ważnej kategorii polskich lotnisk,
- województwo jest pozbawione dostępu za pomocą szybkich połączeń kolejowych, a plany rozwoju sieci szybkiego transportu kolejowego dla kujawsko-pomorskiego są mniej korzystne, niż dla większości województw,
- w zakresie sieci dróg najwyższej rangi (uwzględniając realizowaną autostradę A-1), województwo lokuje się wśród regionów o przeciętnej dostępności; niestety perspektywy poprawy dostępności w kolejnych latach nie są korzystne – inne regiony szybciej i w większym stopniu poprawią swoją dostępność (względna dostępność – w porównaniu z innymi województwami – w roku 2020 będzie gorsza, niż obecnie),
- ośrodkami krajowymi o najlepszej dostępności w relacjach z kujawsko-pomorskim są: Warszawa (miasto dobrze dostępne z 3 największych miast, słabo z Grudziądza i Inowrocławia), Gdańsk (dostępność z Bydgoszczy dużo lepsza, niż z innych dużych miast), Poznań (dostępność z Bydgoszczy dużo lepsza, niż z innych dużych miast), Łódź (miasto dobrze dostępne z 3 największych miast, słabo z Grudziądza i Inowrocławia); bardzo słabo dostępne są w transporcie publicznym tak duże i ważne ośrodki, jak: Kraków, Wrocław, aglomeracja górnośląska; kilka stolic polskich województw nie jest w ogóle dostępnych z terenu województwa w komunikacji bezpośredniej,
- województwo nie posiada regularnych połączeń międzynarodowych w transporcie autobusowym i kolejowym – szczególnie wyróżnia się brak połączeń z bardzo blisko położonym i cechującym się bardzo dużym potencjałem (a więc będącym ośrodkiem atrakcyjnym dla kształtowania jakości życia mieszkańców) Berlinem.

Zapewnienie zdolności do funkcjonowania w nowoczesnej gospodarce

Jako gospodarkę nowoczesną należy postrzegać gospodarkę opierającą się przede wszystkim na dominacji sektora usług oraz pewnych dziedzin wytwórczości, przy malejącym udziale działalności prostych (w tym rolnictwa) oraz zdolną do wytwarzania i implementowania innowacji. To zagadnienie wymaga zdolności do współpracy ze światowymi centrami wytwarzania innowacji i generowania trendów rozwojowych. Cechą nowoczesnej gospodarki jest jej konkurencyjność, przejawiająca się w wysokiej efektywności (wysoki poziom dochodów oraz zbilansowany rynek pracy). W ujęciu regionalnym bardzo istotna jest zdolność do zagospodarowania lokalnie dostępnych zasobów – to znaczy ich pozyskanie, przetwórstwo oraz zbyt przy maksymalnym zaangażowaniu lokalnych rynków pracy.

Podstawowym warunkiem funkcjonowania regionów w warunkach nowoczesnej gospodarki jest przede wszystkim zamieszkiwanie ich przez społeczeństwo przygotowane do nowych wyzwań. Miarą powyższego jest kilka wskaźników:

- ogólnie wysoki poziom wykształcenia oraz zdolność do poszerzania lub zmiany kwalifikacji zawodowych – umożliwiającą mobilność zawodową,
- otwartość na odmienną kulturę i zdolność do współpracy z mieszkańcami innych krajów czy kultur (znaczenie powszechnej znajomości języków obcych – zwłaszcza angielskiego i niemieckiego),
- powszechna znajomość technik informatycznych, zapewniająca możliwość korzystania i twórczego wykorzystania nowoczesnych technologii, a przede wszystkim zdolność do komunikowania się i wymiany wiedzy,
- zdolność do wytwarzania i wdrażania innowacji.

Wszystkie wskaźniki opisujące kapitał ludzki na terenie kujawsko-pomorskiego dowodzą, iż jest to sfera o bardzo niskim poziomie rozwoju, w obecnym stanie stanowiąca barierę rozwoju regionu. Istotną słabością obszarów wiejskich o charakterze rolniczym jest niski poziom wykształcenia ludności, a jednocześnie niedorozwój prostego przetwórstwa, które mogłoby zagospodarować niewykorzystane nadwyżki siły roboczej. Na niskim poziomie stoi kooperacja między sektorem produkcji rolnej a przetwórstwem; brakuje zaangażowania regionalnych uczelni w tworzenie innowacji dostosowanych do regionalnych potrzeb.

Korzystnym uwarunkowaniem jest położenie regionu w fizycznej bliskości metropolii Berlina (zarówno w komunikacji kolejowej, jak i drogowej miasto to może być dostępne łatwiej, niż większość krajowych ośrodków regionalnych), który pod względem potencjału rozwojowego zdecydowanie przewyższa Warszawę, a w hierarchii europejskiej sieci osadniczej lokuje się na jej szczycie, w grupie ośrodków wyznaczających trendy rozwojowe. Szeroko rozumiana współpraca z Berlinem, może stanowić dodatkowe impulsy rozwojowe, ale w kontekście rywalizacji z innymi krajowymi regionami jest wręcz niezbędna, by nie tracić dystansu do regionów zachodniej Polski, które z tej bliskości będą czerpać korzyści.

Przeciwdziałanie zagrożeniom związanym ze zmianami demograficznymi

Jednym z najpoważniejszych zagrożeń rozwoju polskich regionów będzie w kolejnych dwóch dekadach utrata liczby ludności oraz postępujący proces starzenia społeczeństwa. Tylko w województwach najatrakcyjniejszych dla migracji, procesy te będą łagodzone przez napływ z innych regionów i państw. Kujawsko-pomorskie należy do obszarów silnie zagrożonych starzeniem ludności, a proces ten będzie wymuszał radykalną zmianę w zakresie funkcjonowania usług publicznych (tzw. zadań własnych). Konsekwencje społeczne i ekonomiczne procesu starzenia zostały scharakteryzowane w innej części niniejszego opracowania.

Istotnymi wyzwaniami polityki regionalnej w sferze zagrożeń demograficznych, będą (oprócz dostosowanie infrastruktury sfery usług publicznych do zmian zapotrzebowania) także:

- przeciwdziałanie drenażowi ludności młodej i wykształconej,
- likwidacja wykluczeń społecznych,
- walka z ubóstwem,
- funkcjonowanie w warunkach społeczeństwa w coraz większym stopniu multikulturowego (wykształcenie pozytywnych postaw z tym zjawiskiem związanych).

W kontekście uwarunkowań rozwoju województwa należy zwrócić uwagę, że niekorzystne procesy przybiorą w kujawsko-pomorskim większe natężenie, niż przeciętnie w kraju oraz w województwach sąsiednich, a największe miasta będą nimi silnie dotknięte.

Kształtowanie tożsamości regionalnej

W warunkach paradygmatu konkurencyjności i atrakcyjności w polityce regionalnej, niezbędnym warunkiem sukcesu regionów jest posiadanie regionalnej tożsamości – „Europa regionów” to kilkuset „graczy”, dla których integralną częścią polityki jest „zarządzanie marką” mające na celu: wyróżnienie regionu, umiejscowienie regionu na pozycji gwarantującej harmonijny rozwój w oparciu o posiadane walory oraz wykreowanie wizerunku regionu jako nowoczesnego i konkurencyjnego.

Pojęcie regionalnej tożsamości należy rozumieć na kilku płaszczyznach:

- jako charakteru („oblicza”) regionu – czyli działalności, z którymi region jest utożsamiany,
- jako „znaku towarowego” – marki, symbolu powszechnie rozpoznawalnego i kojarzonego z regionem (coraz większe znaczenie „funkcji symbolicznych”, czyli działalności pozwalających na jednoznaczne wyróżnienie, a jednocześnie powszechnie utożsamianych z danym regionem),
- jako aspiracji władz i społeczności regionu w zakresie miejsca, roli, pozycji, znaczenia regionu na tle innych w kraju i w UE – ta płaszczyzna pozwala także na skupienie wokół problematyki rozwoju regionu jego społeczności.

Problemem kujawsko-pomorskiego jest brak zdefiniowanych odpowiedzi w każdej z tych kategorii, wskutek czego województwo należy do słabo rozpoznawalnych regionów. Jednym z głównych wyzwań jest więc zmiana tej sytuacji. Ważną szansą dla kujawsko-pomorskiego może być wykorzystanie potencjału dróg wodnych jako elementu zarówno aktywizacji gospodarczej, ale także nowego symbolu regionu („wizytówki”). Poważnym ograniczeniem dla renesansu transportu wodnego jest brak wsparcia ze strony rządu RP oraz konkurencja Odrzańskiej Drogi Wodnej, jednak szansą dla rozwoju turystycznego dróg wodnych jest rosnąca popularność tej formy turystyki, otwarcie na kraje Europy Zachodniej oraz tradycje Bydgoszczy w tej dziedzinie. „Nowe oblicze” obszarów wiejskich województwa powinno opierać się na rozwoju nowoczesnego przetwórstwa. Region może budować swój wizerunek na żywicielskiej roli obszarów wiejskich oraz wyspecjalizowanym przemyśle miast. Inwestycją o potencjalnie bardzo dużym znaczeniu symbolicznym będzie także realizacja stopnia wodnego na Wiśle.

Konieczność opracowania i wdrożenia zintegrowanej polityki miejskiej

W polityce regionalnej krajów Europy Zachodniej zagadnieniem coraz powszechniej dostrzeganym, jest konieczność zweryfikowania polityki wobec miast. Ma to na celu przede wszystkim ponowne uruchomienie miast jako ośrodków aktywizacji społecznej i gospodarczej. Jeszcze do lat 80-tych XX wieku miasta każdej kategorii wielkościowej pełniły istotne role w stymulowaniu rozwoju gospodarek. Okres prosperity lat 90-tych, odejście od ciężkiego przemysłu, a następnie rewolucja informatyczna kolejnej dekady, spowodowały że zachowania konsumpcyjne zaczęły przeważać nad produkcją i innowacyjnością, a globalizacja gospodarki przeniosła ciężar siły napędowej rozwoju do miast największych. Jako ośrodki odpowiedzialne za konkurencyjność zaczęły być traktowane przede wszystkim metropolie. Ośrodki średnie i małe zaczęto traktować jako ośrodki problemowe, dla których brakuje koncepcji funkcjonowania w obecnych uwarunkowaniach. Coraz ważniejszym wyzwaniem stało się więc opracowanie kompleksowej polityki miejskiej, czyli działań na rzecz ponownego zaangażowania miast wszystkich kategorii wielkościowych i funkcjonalnych do budowania potencjału gospodarek regionalnych i krajowych.

Na terenie województwa kujawsko-pomorskiego stworzenie polityki miejskiej jest bardzo istotnym wyzwaniem, przede wszystkim ze względu na fakt, iż problemy rozwoju wielu miast powodu-

ją, że nie tylko nie pełnią one roli ośrodków aktywizujących lokalne systemy społeczno-gospodarcze, ale wręcz obniżają ich zdolności rozwojowe. Wyróżnić należy kilka poziomów polityki miejskiej w kujawsko-pomorskim:

- polityka kształtowania metropolii na bazie Bydgoszczy i Torunia,
- polityka inteligentnej specjalizacji – we Włocławku, Grudziądzu i Inowrocławiu,
- polityka wzmocnienia ośrodków powiatowych jako ośrodków obsługi ludności i aktywizacji gospodarczej o znaczeniu podregionalnym,
- polityka wzmocnienia pozostałych miast jako ośrodków o znaczeniu lokalnym – na tym poziomie należy rozważyć także zmiany administracyjne zmierzające do likwidacji niewydolnych i niefunkcyjnych podziałów na gminy miejskie i wiejskie.

Bardzo pozytywnym uwarunkowaniem jest przestrzenny i wielkościowy rozkład miast – wyróżniającej kujawsko-pomorskie pozytywnie na tle innych regionów. Jest to uwarunkowanie historyczne – praktycznie niezmiennie, a więc w zakresie tego waloru przewaga konkurencyjna regionu jest trwała. Rozkład przestrzenny stwarza podstawy dla rozwoju bardzo efektywnego systemu regionalnego transportu publicznego wspierającego rozwój metropolii i zapewniającego obsługę ludności na poziomie regionalnym.

Reasumując, należy stwierdzić, że aktualny stopień dostosowania województwa do nowych wyzwań rozwojowych, związanych z trendami już obecnie obserwowanymi w Europie oraz prognozowanymi na najbliższe dwie dekady, jest na niskim poziomie. Podkreślić należy, że likwidacja ograniczeń wymaga podjęcia niemal natychmiastowych działań, ale tylko część istotnych uwarunkowań może być stymulowana z poziomu polityki województwa. Niestety dla zagadnień niezależnych od polityki województwa prognozuje się niezbyt korzystny rozwój. Przede wszystkim pogarszać się może konkurencyjność kujawsko-pomorskiego na tle innych województw, wobec których w polityce państwa planuje się działania szybsze lub na większą skalę (w największym stopniu dotyczy to zewnętrznej dostępności transportowej). Realne jest więc zagrożenie peryferyzacji województwa oraz znacznej degradacji Bydgoszczy i Torunia w krajowej sieci osadniczej. W sytuacji gdy podążanie głównym nurtem rozwojowym wymagać będzie wdrażania nowoczesnych rozwiązań, poważną barierą województwa są zapóźnienia o charakterze najbardziej podstawowym, takie jak na przykład poziom wykształcenia ludności wiejskiej, czy stan elementarnej infrastruktury technicznej. W warunkach kujawsko-pomorskiego szczególnie zasadne są działania na rzecz „selektywnej modernizacji” czyli takiego wdrażania założeń „inteligentnej specjalizacji”, które pozwoli wydzwignąć region i wprowadzić do głównego nurtu rozwojowego, pomimo wciąż obecnych barier i zapóźnień o charakterze podstawowym.

Potencjały endogeniczne województwa

Wyspecjalizowane funkcje przemysłowe

Województwo posiada dobrze rozwinięty przemysł. W wielu gałęziach, zakłady działające w kujawsko-pomorskim należą do krajowych liderów, generują znaczną część ogólnej produkcji krajowej, a bardzo często są liderami także w zakresie innowacyjności i rozwoju technologicznego, o czym świadczy wysoki eksport i/lub aktywne ich uczestnictwo w powiązaniach w ramach globalnych koncernów przemysłowych.

Do najważniejszych gałęzi przemysłu na terenie województwa (spełniających określone powyżej warunki) należą: chemiczny, spożywczy, środków transportu, maszynowy, elektrotechniczny i elektroniczny, materiałów budowlanych, drzewny, papierniczy.

Obecny potencjał daje bardzo mocne podstawy do dalszego rozwoju województwa opartego na nowoczesnej i innowacyjnej gospodarce. W pierwszej kolejności dotyczy to ośrodków, gdzie funkcje te są obecnie już dobrze rozwinięte: Bydgoszcz, Włocławek, Toruń, Inowrocław, Janikowo, Świecie, Kruszwica, Grudziądz, Barcin (Piechcin). Niektóre gałęzie przemysłu są, ze względu na swą specyfikę – silnie rozdrobnione i na wysoką pozycję województwa składa się potencjał wielu małych lub średnich zakładów – bardzo dobrym przykładem są zakłady przetwórstwa mięsnego.

Korzyści społeczno-gospodarcze dotyczą wielu aspektów i w znaczny sposób wpływają na kierunki dalszego rozwoju gospodarczego województwa. Do najistotniejszych należy zaliczyć:

- liczne miejsca pracy, dla ludności o bardzo zróżnicowanych kwalifikacjach (w tym także dla kadr wysokowyspecjalizowanych),
- generowanie znacznych dochodów dla gospodarstw domowych (praca w atrakcyjnych i dochodowych branżach),
- generowanie znaczących dochodów podatkowych dla budżetów wszystkich szczebli (w tym do budżetu krajowego),
- obecność na rynkach globalnych (konkurencyjność i innowacyjność),
- wpływ na PKB,
- stwarzanie warunków do kooperacji,
- stwarzanie warunków dla powiązań sektora nauki i przemysłu,
- duże znaczenie promocyjne (kujawsko-pomorskie jako region nowoczesny i efektywny),
- niektóre z zakładów bazują na lokalnych surowcach – pozyskiwanych na terenie województwa.

Rolnictwo

Rolnictwo w ostatnich latach umocniło pozycję ważnej dziedziny gospodarki narodowej. Udział eksportu żywności w eksporcie międzynarodowym systematycznie wzrasta, co w połączeniu z objęciem Polski wspólną polityką rolną Unii Europejskiej skutkuje znaczną poprawą sytuacji społeczno-gospodarczej obszarów wiejskich. Wysoki potencjał rolnictwa województwa kujawsko-pomorskiego wynika z dwóch głównych predyspozycji: dużych możliwości produkcyjnych rolnictwa wysokotowarowego, w szczególności na Kujawach, Ziemi Chełmińskiej, Pojezierzu Krajeńskim i w południowej części Wysoczyzny Świeckiej oraz dobrych warunków dla tworzenia gospodarstw ekologicznych w oparciu o system obszarów chronionych, w szczególności w powiatach brodnickim, świeckim, sępoleńskim i tucholskim.

O wysokim potencjale rozwoju rolnictwa w województwie świadczy już dzisiaj skala i zróżnicowanie produkcji rolnej oraz pozycja województwa w gospodarce krajowej, jako regionu zapewniającego bezpieczeństwo żywnościowe Polski. Pod względem produkcji roślinnej udziały województwa w sumach ogólnokrajowych przekraczają często 8%, a nawet 10% (w przypadku buraków cukrowych i rzepaku wynoszą 15–17%), a pod względem pogłowia zwierząt gospodarskich sięgają 9%. Lokuje to kujawsko-pomorskie na 2–5 miejscu w kraju, mimo że jest województwem stosunkowo małym (pod względem powierzchni ogólnej lokuje się na 10 miejscu w kraju, a pod względem powierzchni użytków rolnych – na 8).

Rolnictwo jest potencjałem endogenicznym, który już obecnie jest „eksploatowany”, jednak zakłada się, że jego rola w kolejnych latach nie zmniejszy się i nadal będzie jedną z najważniejszych dziedzin gospodarki regionu, świadcząca o jego charakterze i specjalizacji. Rozwój gospodarki rolnej (w ujęciu regionalnym) skutkować będzie:

- poprawą sytuacji ekonomicznej sektora rolnego,
- utrzymaniem pozycji regionu wiodącego w produkcji żywności w kraju,
- wytwarzaniem wysokiej jakości produktów rolno-spożywczych, w tym produktów pocho-

dzących z rolnictwa ekologicznego, cieszącego się coraz większym uznaniem konsumentów ze względu na poszukiwanie zdrowej i bezpiecznej żywności. Ma to związek z rosnącą świadomością społeczeństwa w zakresie zasad prawidłowego żywienia. Produkcja „zdrowej żywności” połączona z szeroką promocją na rynkach krajowych i zagranicznych (np. eko-znakiem) doprowadzi w efekcie do poszerzenia rynków zbytu produktów regionalnych,

- produkcją rolną przy użyciu wysokiej jakości infrastruktury technicznej opierającej się na innowacyjnych rozwiązaniach, w tym w dziedzinie biotechnologii. W efekcie prowadzić to będzie do wysokiego wzrostu produktywności i konkurencyjności sektora rolno-spożywczego województwa w kraju.

Sieć osadnicza i struktura przestrzenna województwa jako uwarunkowanie kształtowania wysokiej jakości życia mieszkańców

Województwo kujawsko-pomorskie wyróżnia się bardzo korzystnym – dla realizacji obsługi ludności – kształtem sieci osadniczej. Przy stosunkowo niewielkiej powierzchni i regularnym kształcie województwa, jego stolice – Bydgoszcz i Toruń – położone są centralnie, sieć miast średniej wielkości (Włocławek, Grudziądz i Inowrocław) jest regularna, a odległości pomiędzy pięcioma największymi miastami na tyle duże, że pozwalają na wykształcanie odrębnych i nie konkurujących wzajemnie stref oddziaływania. Sieć ośrodków powiatowych jest równomiernie rozwinięta, przy czym większość ośrodków powiatowych leży w centrum obsługiwanych, niezbyt dużych powierzchniowo jednostek (w przypadku większości powiatów możliwe jest zapewnienie stosunkowo swobodnego dostępu do siedziby z terenu całego powiatu). Korzystny walor rozmieszczenia ośrodków różnych klas wielkościowych i funkcjonalnych jest wzmacniany dośrodkowym układem dróg (a w układzie wojewódzkim – także linii kolejowych), umożliwiających dostęp do ośrodków centralnych na każdym poziomie hierarchicznym.

Podstawowy potencjał, wynikający z opisanych uwarunkowań, wiąże się z możliwością zapewnienia stosunkowo łatwego dostępu do usług publicznych rozwijanych w siedzibach gmin, powiatów i województw za pomocą efektywnego systemu komunikacji publicznej. Na poziomie usług regionalnych, bardzo istotny jest fakt, że regularny kształt województwa oraz niewielkie odległości do Bydgoszczy i Torunia z całego obszaru województwa, stwarzają możliwość przekształcenia województwa w funkcjonalny region miejski Bydgoszczy i Torunia, w ramach którego zapewniony będzie dobry dostęp do usług oferowanych przez te miasta (patrz „wyzwanie”: Stworzenie regionalnego systemu transportu publicznego). Należy podkreślić, że charakter sieci osadniczej jest uwarunkowaniem niezwykle trwałym i w praktyce niemożliwym do aktywnego kształtowania w ramach polityki regionalnej, a korzystne uwarunkowania obserwowane w kujawsko-pomorskim zdecydowanie wyróżniają województwo na tle innych krajowych regionów, gdzie zapewnienie swobodnego dostępu do usług regionalnych z terenu całego regionu jest znacznie bardziej utrudnione lub niemożliwe.

Uzdrowiska Ciechocinek, Inowrocław, Wieniec-Zdrój oraz potencjalne uzdrowisko Marusza

Przewagą konkurencyjną województwa w stosunku do innych regionów jest duży potencjał funkcji uzdrowiskowej, na który składają się walory uzdrowiskowe, przyrodnicze, krajobrazowe i kulturowe oraz dobrze rozwinięta infrastruktura trzech statutowych uzdrowisk, tj. Ciechocinka, Inowrocławia i Wienca-Zdroju. Ponadto w miejscowości Marusza koło Grudziądza znajdują się udokumentowane zasoby wód leczniczych i termalnych częściowo wykorzystywane, dlatego miejscowość ta jest określana jako potencjalne uzdrowisko. Województwo zajmuje drugą pozycję wśród polskich regionów

oraz posiada wysoki udział procentowy (nawet 20% w zależności od rozpatrywanego zagadnienia) obsługi ruchu uzdrowiskowego w skali kraju. Ciechocinek i Inowrocław należą do grupy największych uzdrowisk nizinnych w kraju.

Wykorzystanie potencjału już funkcjonujących i potencjalnego uzdrowiska przekładać się będzie przede wszystkim na:

- utrwalanie silnej pozycji województwa, jako wiodącego regionu w krajowym potencjale uzdrowiskowym,
- korzyści ekonomiczne dla ośrodków uzdrowiskowych,
- rozwój dodatkowych działalności gospodarczych, w tym produktów turystyki i rekreacji w skojarzeniu (z wykorzystaniem) z funkcją uzdrowiskową,
- znaczące korzyści prestiżowe i marketingowe dla województwa oraz miejscowości uzdrowiskowych.

Regionalna platforma multimodalna

Transport multimodalny stanowi nowoczesną formę integracji zróżnicowanych form transportu popularną na zachodzie i obecnie wspieraną przez Komisję Europejską, która zakłada wykorzystanie więcej niż jednego środka transportu do realizacji przewozów towarowych. Model transportu intermodalnego będący segmentem transportu multimodalnego zakłada dążenie do ujednoczenia towarowego, tak aby umożliwić transport przy użyciu więcej niż jednej formy bez potrzeby rozładunku i ponownego załadunku na inny środek transportu (przewozy kontenerowe). Zadaniem platformy będzie integracja różnych form transportu, przy wykorzystaniu mniejszych węzłów oferujących szereg usług logistycznych, w tym usług oferowanych przez terminale intermodalne. Umożliwi to sprawną i atrakcyjną obsługę transportu międzynarodowego w obszarze województwa.

Stworzenie Regionalnej Platformy Multimodalnej z węzłami (infrastrukturą) w Bydgoszczy i w Toruniu, wpłynie przede wszystkim na zwiększenie atrakcyjności województwa jako ośrodka lokowania inwestycji, w szczególności w rejonie Bydgosko-Toruńskiego Obszaru Metropolitalnego. Wdrożenie szeregu usług związanych z pełnym zakresem działalności logistycznej, otwartych na ruch komercyjny, będzie pozytywnie oddziaływać na wiele aspektów zarówno w sferze gospodarczej jak i społecznej:

- wprowadzenie zintegrowanych centrów logistycznych w ramach platformy, wzmocni istniejące już dziś powiązania funkcjonalne pomiędzy Toruniem i Bydgoszczą,
- zaoferowanie potencjalnym przedsiębiorcom wykorzystania wielu form transportu przy zachowaniu jednej racjonalnej stawki przewozowej, przyczyni się do zmniejszenia udziału przewozów towarowych w ogólnym transporcie drogowym na terenie województwa,
- poprzez zmniejszenie udziału pojazdów ciężarowych na drogach w województwie zwiększy się bezpieczeństwo wszystkich uczestników ruchu.

Rejony poszczególnych centrów logistycznych oraz terminali intermodalnych będą charakteryzowały się wzmożoną aktywizacją gospodarczą. Obszarem, na który bezpośrednio oddziaływać będzie Regionalna Platforma Multimodalna, będzie Bydgosko-Toruński Obszar Metropolitalny, wykorzystujący najważniejsze elementy platformy, a więc dostępność do sieci dróg wysokich klas, linii kolejowych, portu lotniczego oraz dróg wodnych.

Obszary przywęzłowe (aktywizacja w strefie węzłów autostrady i dróg ekspresowych)

Stosunkowo nowym korzystnym uwarunkowaniem rozwoju województwa jest potencjał wynikający z lokalizacji węzłów na autostradzie oraz drogach ekspresowych. Dotyczy to zarówno węzłów już zrealizowanych, jak też będących obecnie w realizacji lub planowanych w nieodległej przyszłości w związku z budową autostrady A-1 i przebudową dróg S-5 i S-10. Wspomniane drogi będą w europejskich korytarzach transportowych (sieć TEN-T), co oznacza iż będą dostępne w sieci połączeń międzynarodowych.

Skutkiem odpowiedniego zagospodarowania i wykorzystania możliwości gospodarczych obszarów przywęzłowych dróg wysokich klas będzie:

- lokalizacja działalności gospodarczych dla których istotna jest dostępność na poziomie krajowym i międzynarodowym,
- powstanie centrów logistycznych oraz rozwój usług związanych z obsługą logistyczną.

Rejony przywęzłowe stwarzają więc możliwość zwiększenia potencjału już obecnie realizowanych rodzajów działalności gospodarczych, ale także wprowadzenia na teren województwa branż całkowicie nowych. Warto zauważyć, że wskutek realizacji sieci dróg szybkiego ruchu w Polsce, tego typu przestrzenie inwestycyjne pojawią się w kilku województwach, a pozostałe będą ich pozbawione. Powstaną więc istotne dla konkurencyjności międzyregionalnej „przewagi” i „straty” konkurencyjne.

Na terenie województwa, jako potencjalne rejony aktywizacji gospodarczej, wskazuje się obszary w sąsiedztwie między innymi następujących węzłów drogowych: autostrady A1, drogi ekspresowej S-5 oraz drogi ekspresowej S-10: Warlubie, Nowe Marzy, Grudziądz, Lisewo, Turzno, Lubicz, Czerniewice, Brzezie, Pikutkowo, Kowal, Aleksandrowo, Wilcze, Kowalewo, Żnin, Nakło, Pawłówek, Białe Błota, Stryżek, Kluczyki, Dobrzejewice, Lipno.

Unikatowe walory przyrodnicze i kulturowe stanowiące podstawę dla rozwoju specjalistycznej oferty turystycznej

Posiadanie cennych walorów przyrodniczych i kulturowych umożliwia rozwój turystyki, która obok innych dziedzin gospodarki może stanowić istotną szansę rozwoju. W ostatnich latach zmianie uległy oczekiwania odbiorców wobec oferty turystycznej. Dotyczy to przede wszystkim długości wypoczynku (obecnie krótszego niż dotąd), a także zakresu dostępnych atrakcji (obecnie oczekuje się produktu bardziej złożonego). Wzrasta więc zapotrzebowanie na ofertę turystyczną związaną z zagospodarowaniem szeroko pojmowanego „wolnego czasu”, a więc krótkiego ale aktywnego wypoczynku. Województwo posiada zróżnicowane w skali kraju walory przyrodnicze, a także wyjątkową różnorodność biologiczną. Potwierdza się to w objęciu niemal 30% jego powierzchni różnorodnymi formami ochrony prawnej: rezerwatami przyrody, obszarami Natura 2000, parkami krajobrazowymi i obszarami chronionego krajobrazu. Dopełnieniem tego są unikatowe walory kulturowe będące wynikiem bogatej historii regionu sięgającej początków Państwa Polskiego. Powyższe walory oraz korzystne położenie w skali kraju czynią z województwa kujawsko-pomorskiego atrakcyjne miejsce do aktywnego wypoczynku. Dotyczy to szczególnie miejsc najbardziej znanych i rozpoznawalnych, które mogą pełnić rolę symboli (wyróżników, wizytówek) regionu.

Rozwój specjalistycznej oferty turystycznej wyróżniającej województwo na tle kraju może przynieść następujące korzyści społeczno-gospodarcze:

- wzrost rozpoznawalności i wzmocnienie pozycji województwa na mapie turystycznej kraju; województwo będzie kojarzone z konkretną ofertą turystyczną niespotykaną lub sporadycznie spotykaną w innych regionach,
- wzrost dochodów społeczności lokalnych związany z rozwojem bazy hotelowej, gastro-

micznej; da to możliwości pozyskania nowych miejsc pracy, ale również zaktywizuje lokalną społeczność do podejmowania własnych inicjatyw,

- wzrost poczucia tożsamości i więzi lokalnych polegający na zadowoleniu z pochodzenia „stąd”, czy utożsamianiu się z miejscem pochodzenia.

Produkcja energii odnawialnej na bazie płodów rolnych

Korzystne warunki dla produkcji energii odnawialnej na bazie płodów rolnych, w tym przede wszystkim: biopaliw wyprodukowanych z rzepaku, nadwyżek słomy z produkcji rolniczej, uprawy roślin energetycznych oraz biogazu pochodzenia rolniczego, występują w zasadzie na terenie całego regionu. Pomimo zróżnicowań wewnątrzwojewódzkich oraz pewnych ograniczeń o charakterze prawnym, przestrzennym i przyrodniczym (które wynikają np. ze zróżnicowania pod względem wymagań glebowych czy ograniczeń związanych z lokalizacją plantacji roślin energetycznych na obszarach zmeliorowanych), potencjał regionu w tej dziedzinie jest dosyć znaczący. Podkreślić należy, że każde ze wspomnianych źródeł energii ze względu na specyfikę, wykazuje odmienną przydatność i możliwość wykorzystania.

Scharakteryzowany powyżej potencjał umożliwia osiągnięcie korzyści o wymiarze ekonomicznym, gospodarczym, społecznym oraz ekologicznym, z których najistotniejszymi są:

- możliwość dywersyfikacji kierunków produkcji rolniczej, poprzez wprowadzanie dodatkowych kierunków produkcji lub zmiana profilu produkcji związana z uprawą i przetwórstwem roślin energetycznych (np. wierzba) lub biokomponentów niezbędnych do produkcji biopaliw (np. rzepak),
- dodatkowe rynki zbytu produktów rolnych (czemu sprzyja dobrze rozwinięta sieć certyfikowanych podmiotów skupujących płody rolne z przeznaczeniem na cele energetyczne, stwarzająca dobre warunki obsługi dla producentów biomasy),
- aktywizacja zawodowa lub dywersyfikacja źródeł utrzymania dla ludności (głównie wiejskiej) przy uprawie/zbiorze/produkcji biomasy, jej przetwórstwie oraz handlu i dystrybucji gotowych produktów przeznaczonych do spalania,
- wykorzystanie nadwyżek słomy z upraw jako źródła energii odnawialnej,

Nie bez znaczenia są również korzyści ekologiczne, związane z ograniczeniem emisji CO₂ oraz innych szkodliwych substancji, a także możliwość utylizacji i bezpiecznego unieszkodliwiania odpadów organicznych powstałych na skutek produkcji roślinnej lub zwierzęcej.

Produkcja energii na bazie płodów rolnych wpływa na realizację zobowiązań Polski do osiągnięcia poziomu co najmniej 15% udziału OZE w energii finalnej (do roku 2020), ustanowionego przez UE i jednoczesnej redukcji CO₂.

Zapora i zbiornik na Wiśle poniżej Włocławka

Realizacja zapory na Wiśle poniżej Włocławka (rejon Ciechocinka-Nieszawy) będzie silnym biegunem wzrostu nie tylko dla powiatów aleksandrowskiego, lipnowskiego i włocławskiego, gdzie obserwowane będą bezpośrednie korzyści o dużej skali (wpływające pozytywnie na wiele aspektów funkcjonowania), ale także dla pozostałej części regionu, gdzie oddziaływanie nie będzie tak silne pod względem społecznym i ekonomicznym.

Należy wyróżnić kilka istotnych impulsów rozwojowych, które będą skutkiem realizacji przedsięwzięcia:

- stworzenie dodatkowej przeprawy przez Wisłę, co stwarza szansę aktywizacji społecznej i gospo-

darczej lewo i prawobrzeżnej części poprzez ustanowienie nowych połączeń i powiązań (przewiduje się ożywienie gospodarcze miast – zwłaszcza Aleksandrowa Kujawskiego i Nieszawy),

- stworzenie dodatkowej przeprawy przez Wisłę usprawni system transportu drogowego (w tym odciążenie Torunia),
- stworzenie możliwości turystycznego zagospodarowania powstałego zalewu, w tym rozwój działalności gospodarczych w branży turystyki i rekreacji (ta dziedzina ze względu na położenie zbiornika w sąsiedztwie zarówno Torunia, jak i Włocławka ma bardzo duże znaczenie społeczne i bardzo duże szanse powodzenia ekonomicznego),
- produkcja energii elektrycznej,
- poprawa warunków technicznych drogi wodnej E-40.

Realizacja przedsięwzięcia ureguluje także bardzo ważne kwestie zabezpieczenia przeciwpowodziowego odcinka doliny Wisły oraz znacząco zmniejszy ryzyko katastrofy zapory we Włocławku – zlikwiduje więc bardzo istotne zagrożenia lub ograniczenia.

Zbiornik Włocławski

Istniejący od czterech dekad Zbiornik Włocławski, będący pod względem powierzchni największym sztucznym akwenem w Polsce, pełni trzy zasadnicze funkcje: retencyjną, energetyczną oraz turystyczną, która pomimo niewątpliwie dużego potencjału jest najsłabiej rozwinięta. Turystyka wodna jest w zasadzie jedynym rodzajem realizowanego tu wypoczynku i rekreacji, jednak w stosunku do możliwości wynikających z wielkości akwenu i charakteru zagospodarowania terenów go otaczających, jest ona rozwinięta i realizowana znacznie poniżej teoretycznych możliwości. Należy podkreślić fakt słabego zagospodarowania zbiornika w zakresie ogólnodostępnej bazy turystycznej, co w konsekwencji przekłada się na niski stopień oddziaływania i aktywizacji gospodarczej przyległych do Zbiornika terenów.

Potencjał Zbiornika Włocławskiego wynika więc przede wszystkim z możliwości znacznego zwiększenia skali ruchu turystycznego oraz wykreowania markowego, specjalistycznego produktu turystycznego, związanego z różnymi formami turystyki, rekreacji i sportów wodnych.

Wykorzystanie potencjału pozwoli na osiągnięcie następujących korzyści:

- aktywizacji turystycznej, w tym rozwoju działalności gospodarczych w dziedzinie branży turystyki i rekreacji wokół Zbiornika Włocławskiego związanej z sąsiedztwem takich ośrodków miejskich jak: Warszawa, Łódź, Bydgoszcz, Toruń czy Płock, których mieszkańcy stanowią szeroką grupę potencjalnych odbiorców dla oferowanych usług,
- zwiększenie skali ruchu turystycznego związanego z turystyką wodną w rejonie Zbiornika Włocławskiego,
- wykreowania marki i stworzenia produktu turystycznego w oparciu o turystykę wodną realizowaną na Zbiorniku Włocławskim, które przyczynią się do promocji miasta i regionu.

Drogi wodne

Zasoby głównych rzek województwa w świetle prezentowanych potencjałów – istotnych dla rozwoju kujawsko-pomorskiego – postrzega się w kilku głównych kategoriach możliwości wykorzystania: energetycznego, transportowego, turystycznego i rekreacyjnego, a także jako zasoby wody dla rolnictwa i wodochłonnych działów gospodarki.

W przeciwieństwie do pełnego wykorzystania transportowego, turystyka wodna na niewielką skalę wymaga stosunkowo niewielkich nakładów inwestycyjnych (budowa pomostów, przystani itp.).

Na głównych rzekach województwa: Wiśle, Brdzie, Drwęcym i Noteci występują korzystne warunki nawigacyjne dla niewielkich jednostek turystycznych, a w przypadku rzeki Wisły nawet dla niedużych statków.

Gospodarcze wykorzystanie dla transportu dotyczy na większą skalę prawie wyłącznie Wisły i powinno być powiązane z transportem towarów z portów Trójmiasta w głąb kraju. Wiąże się z koniecznością wykonania bardzo dużej skali prac dostosowujących drogi wodne do możliwości ruchu transportowego (co jest wyzwaniem prawdopodobnie przekraczającym możliwości województwa) ale powinno być postrzegane jako inwestycja o znaczeniu krajowym, bowiem może mieć duży wpływ na kształtowanie potoków ruchu w skali całego kraju. Dla województwa kujawsko-pomorskiego rozwój transportu wodnego stwarza możliwość wykreowania całkowicie nowej, bardzo istotnej gospodarczo funkcji (de facto oznaczałoby to partycypowanie województwa w transporcie morskim), wiążącej się z dużą liczbą miejsc pracy, znaczącymi dochodami dla budżetów, poprawą wizerunku oraz wzmacnianiem potencjału ośrodka metropolitalnego (bowiem zakłada się, że infrastruktura przeładunkowa powinna być zlokalizowana w rejonie Bydgoszczy–Solca Kujawskiego i być elementem regionalnej platformy multimodalnej).

Turystyczne wykorzystanie rzek jest szansą stworzenia markowego produktu turystycznego, utożsamianego z województwem kujawsko-pomorskim. Województwo ma w tej dziedzinie wyjątkowo korzystne, na tle innych regionów, uwarunkowania rozwoju ze względu na kształt sieci hydrologicznej (istnieje możliwość rozwoju tej funkcji w wielu miastach, a łączna długość szlaków jest na tyle duża, że pozwala na wykształcenie atrakcyjnej, kompleksowej oferty). Zagadnienie to jest już obecnie bardzo eksponowane w działaniach niektórych samorządów, zwłaszcza Bydgoszczy, gdzie w potencjale wód dostrzega się szansę na wzmocnienie tożsamości miasta (np. realizacja zagospodarowania i promocja Bydgoskiego Węzła Wodnego, cykliczne imprezy związane z turystką wodną).

Rozwój lokalnej turystyki wodnej może stać się dodatkowym czynnikiem wspierającym rozwój gmin w przebiegu dróg wodnych. Oprócz korzyści gospodarczych, które nie zawsze będą miały znaczny wpływ na wzrost dochodów gmin, nie do przecenienia jest szereg korzyści społecznych i promocyjnych. Do głównych impulsów rozwojowych i korzyści społeczno-gospodarczych można zaliczyć:

- zaktywizowanie gospodarcze gmin położonych bezpośrednio nad drogami wodnymi;
- wykreowanie wizerunku województwa, jako atrakcyjnego miejsca dla uprawiania turystyki wodnej;
- popularyzacja turystyki wodnej, jako formy wypoczynku i zagospodarowania czasu wolnego połączonej z poznawaniem mało znanych walorów przyrodniczych województwa.

Gaz łupkowy

Intensywny rozwój społeczno-gospodarczy powoduje, że coraz większym wyzwaniem w skali globalnej (również w skali kraju) staje się kwestia związana z zaopatrzeniem w energię i surowce energetyczne. Prognozuje się, że ceny surowców w najbliższym czasie będą wzrastać, dlatego też coraz większej wagi nabiera problematyka bezpieczeństwa energetycznego. Zapewnienie stabilnych dostaw ropy i gazu warunkujących bezpieczeństwo energetyczne będzie wymagać od Polski podejmowania działań autonomicznych, dywersyfikujących kierunki dostaw importowych. Takim działaniem może być wzrost krajowego wydobycia gazu. Wstępne badania geologiczne wskazują na występowanie bardzo bogatych zasobów gazu łupkowego na terenie kraju, w tym w północno-wschodniej części województwa. Jego wydobycie diametralnie zmieni pozycję Polski na arenie międzynarodowej i będzie stanowić kluczowy czynnik kształtowania polityki energetycznej w Polsce.

Urzeczywistnienie planów wydobycia gazu łupkowego na terenie Polski, w tym na obszarze województwa kujawsko-pomorskiego (obszary wydanych koncesji na poszukiwanie koncentrują się w północno-wschodniej części województwa) przyniesie szereg korzyści społeczno-gospodarczych, zarówno dla całego kraju jak i dla regionów, na obszarze których będzie miało miejsce wydobycie tego surowca (jest bardzo prawdopodobne, że należy do nich także kujawsko-pomorskie). Do najistotniejszych można zaliczyć (w skali województwa kujawsko-pomorskiego):

- możliwość pozyskania znaczących dochodów dla budżetów gmin oraz województwa,
- tworzenie nowych miejsc pracy (związanych nie tylko bezpośrednio z wydobyciem surowca, ale również z instytucjami i przedsięwzięciami powstałymi w wyniku jego wykorzystania),
- dywersyfikacja funkcji gospodarczych w skali gmin, powiatów, a nawet województwa,
- tworzenie wyspecjalizowanych kierunków kształcenia oraz rozwój badań naukowych związanych z eksploatacją i wykorzystaniem gazu łupkowego,
- szanse na pozyskanie nowych technologii,
- wzrost atrakcyjności inwestycyjnej województwa, wiąże się to m.in. z brakiem potrzeby przesyłania surowców energetycznych na znaczne odległości.

Korzyścią w skali kraju jest wzrost bezpieczeństwa energetycznego, a także zmiana pozycji Polski na arenie międzynarodowej.