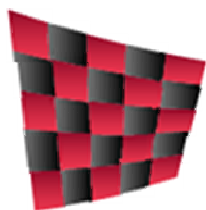


Informacja Zarządu Województwa Kujawsko-Pomorskiego
na sesję Sejmiku Województwa Kujawsko-Pomorskiego w dniu 25 marca 2013 r.

Projekt
*Strategii rozwoju województwa
kujawsko-pomorskiego do roku 2020*
**w zakresie priorytetów i celów
strategicznych**



Województwo Kujawsko-Pomorskie
PLAN MODERNIZACJI 2020+

Toruń, dnia 25 marca 2013 r.

Załączony materiał przedstawia projekt zasadniczej – najważniejszej części Strategii rozwoju województwa – Kierunków działań oraz przedsięwzięć o znaczeniu kluczowym.

Strategia opiera się na podstawowym założeniu modernizacji województwa – czyli doprowadzenia do „zasadniczego przyspieszenia” poprzez zmianę profilu społeczno-gospodarczego, wydobycie nowych walorów („lokomotyw rozwoju”), wykreowanie nowego wizerunku województwa – wszystkie te działania mają doprowadzić do zasadniczej poprawy poziomu życia mieszkańców oraz pozycji kujawsko-pomorskiego na tle pozostałych województw.

W wyniku wykonanej diagnozy stanu i uwarunkowań rozwoju województwa, zidentyfikowano cztery priorytety – zagadnienia najważniejsze dla tak pojmowanej modernizacji. Są to:

- *Konkurencyjna gospodarka*
- *Modernizacja wsi i miast*
- *Silna metropolia*
- *Nowoczesne społeczeństwo*

Priorytety te będą realizowane za pomocą działań sformułowanych dla ośmiu celów strategicznych:

- *Dostępność*
- *Aktywne społeczeństwo i sprawne usługi*
- *Gospodarka i miejsca pracy*
- *Innowacyjność*
- *Nowoczesny sektor rolno-spożywczy*
- *Bezpieczeństwo*
- *Sprawne zarządzanie*
- *Tożsamość i dziedzictwo*

Niniejszy materiał przedstawia projekt Kierunków działań oraz Przedsięwzięć o znaczeniu kluczowym (przedsięwzięcie o znaczeniu kluczowym jest to konkretnie sprecyzowane działanie – jak inwestycja, projekt, program, itp. – szczególnie ważne dla realizacji zamierzanych celów) dla każdego z celów strategicznych, a także komentarz dotyczący założeń realizacji każdego z celów strategicznych.

Projekt uwzględnia wnioski zgłaszane podczas całego dotychczasowego procesu konsultacji społecznych.

Zasadnicza merytoryczna część materiału została poprzedzona schematami wyjaśniającymi planowaną strukturę dokumentu Strategii. W uzupełnieniu przedstawiono przebieg konsultacji społecznych, a także założenia: realizacji ustaleń Strategii oraz monitoringu i oceny realizacji Strategii – w tych dwóch aspektach założenia przedstawiają wizję docelowego ujęcia tej problematyki w dokumencie Strategii.

WSTĘP

Rozpoczynając w listopadzie 2011 roku budowę nowej *Strategii rozwoju województwa kujawsko-pomorskiego* stanęliśmy jako region przed dylematem wyboru wartości, o które chcemy oprzeć jego rozwój. Dotychczasowa obserwacja obnażyła istnienie słabych więzi społecznych pomiędzy mieszkańcami województwa oraz problem utożsamiania się jego mieszkańców z miejscem w którym mieszkają, z którego pochodzą. Problemy te mogą być wynikiem braku wzajemnego zaufania oraz współpracy, które są kluczem do stworzenia konkurencyjnej i innowacyjnej gospodarki, sprawniejszego rządzenia i administrowania regionem, w tym bardziej efektywnej absorpcji środków unijnych, a przede wszystkim do większej satysfakcji z życia w województwie kujawsko-pomorskim. Osiągnięcie tego możliwe będzie dzięki zbudowaniu nowego modelu współpracy mówiącego językiem szans i korzyści, a nie wzajemnej konkurencji. Niezbędnym warunkiem współpracy jest sprawna komunikacja oraz umiejętność wzajemnego działania.

Pełna, wrażliwa, empatyczna komunikacja, na każdym poziomie życia społecznego daje poczucie dumy i satysfakcję z bycia razem, eliminuje uprzedzenia i negatywne stereotypy. Poprawa komunikacji między ludźmi zaczyna się od obdarzenia się wzajemnym szacunkiem i godnością. Tego powinniśmy uczyć się od przedszkola, a lokalni liderzy powinni dawać dobry przykład na co dzień.

Sfera wartości, nasza tożsamość, sfera szeroko rozumianej kultury, wreszcie jakość kapitału ludzkiego i społecznego zdecydują również o możliwości zbudowania silnej metropolii. Metropolia bowiem to wspólnota posiadająca swoją duszę (tożsamość), swój rozum i inteligencję (ośrodki i środowiska opiniotwórcze), swój kręgosłup (sprawny układ komunikacyjny) oraz swoje mięśnie (dynamiczne i innowacyjne jednostki gospodarcze, pozarządowe i publiczne), wykorzystująca potencjał działań zbiorowych.

Najważniejszym więc filarem budowy silnego regionu jest zbudowanie silnej wspólnoty wyposażonej w odpowiednie kompetencje cywilizacyjne.

STRUKTURA ORAZ ZAŁOŻENIA METODOLOGICZNE STRATEGII ROZWOJU WOJEWÓDZTWA KUJAWSKO-POMORSKIEGO



Województwo Kujawsko-Pomorskie
PLAN MODERNIZACJI 2020+

Identyfikacja najważniejszych wyzwań rozwojowych województwa. Wyzwania rozwojowe należy rozumieć jako „problemy do rozwiązania/sytuacje z którymi się spotkamy zarządzając województwem”. Wyzwania mogą wynikać z diagnozy stanu (zwłaszcza gdy identyfikujemy bariery, które trzeba będzie przezwyciężyć) lub z analizy prognoz (gdy prognozy wskazują na wystąpienie w przyszłości uwarunkowania tak ważnego, że zmusza do podejmowania szczególnych działań) lub też mogą wynikać z aspiracji władz i mieszkańców (czyli świadomej woli zmiany stanu obecnego na inny – pożądaną z powodów uznanych za ważne). Przyjęto założenie, że zidentyfikowanych wyzwań się nie ranguje, ponieważ każde z nich odpowiada za nieco inny – ale bardzo ważny – aspekt funkcjonowania województwa. Wyzwania mają podstawowe znaczenie dla programowania rozwoju – są „uwarunkowaniem” przyszłego rozwoju województwa.

Modernizacja województwa – dlaczego?

**Modernizacja - przebudowa i zasadnicze przyspieszenie:
- zmiana profilu społeczno-gospodarczego województwa**

- wydobyć walorów dotąd słabo eksponowanych albo nie uważanych za „lokomotywy rozwoju”

- wykreowanie całkiem nowych walorów oraz wizerunku województwa



Województwo Kujawsko-Pomorskie
PLAN MODERNIZACJI 2020+

Idea modernizacji województwa. Począwszy od powstania samorządowego województwa wszystkie dokumenty planistyczne stanowiące podstawę prowadzenia polityki rozwoju województwa były przygotowane prawidłowo pod względem metodologicznym oraz poprawnie i trafnie pod względem ustaleń i założeń merytorycznych. Pod tym względem nie różniły się od dokumentów innych województw. Pomimo to, rozwój województwa kujawsko-pomorskiego jest wolniejszy, niż wiodących regionów – a więc dysproporcje w poziomie rozwoju i jakości życia mieszkańców zamiast maleć – powiększają się.

Konieczność skutecznego i trwałego przełamania tej niekorzystnej sytuacji leży u podstaw „Planu modernizacji 2020+”. Zakłada się odejście od tradycyjnego planowania w ramach poszczególnych branż i sfer w kierunku identyfikacji problemów i kompleksowego ich rozwiązywania. Modernizacja doprowadzi do zmiany profilu społeczno-gospodarczego województwa, bowiem zakłada się wydobyć walorów dotąd nieeksponowanych oraz/lub wykreowanie nowych walorów – które będą „lokomotywami” rozwoju województwa.

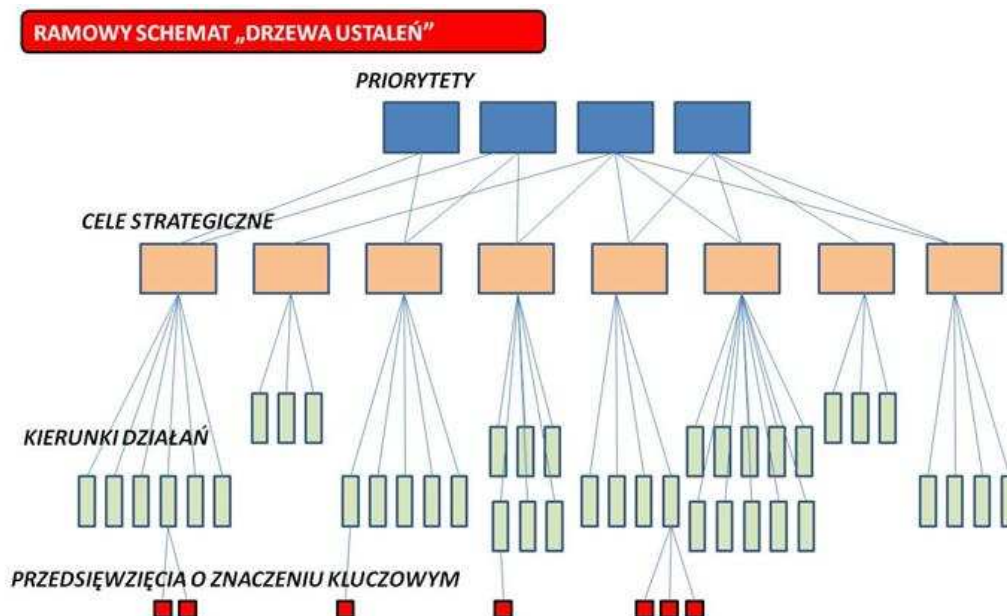


Schemat logiczny modernizacji w Strategii – uwzględnia się wszystkie zagadnienia istotne dla rozwoju województwa ale ustalenia wobec nich formułuje się tak, by realizowały ideę modernizacji. Modernizacja jest procesem długotrwałym więc nie można jej zamykać tylko w cezurze roku 2020,

jest też zależna od działań różnych podmiotów – realizację zadań nie należących do kompetencji Samorządu Województwa zamierza się osiągnąć poprzez lobbiny lub zachęty.

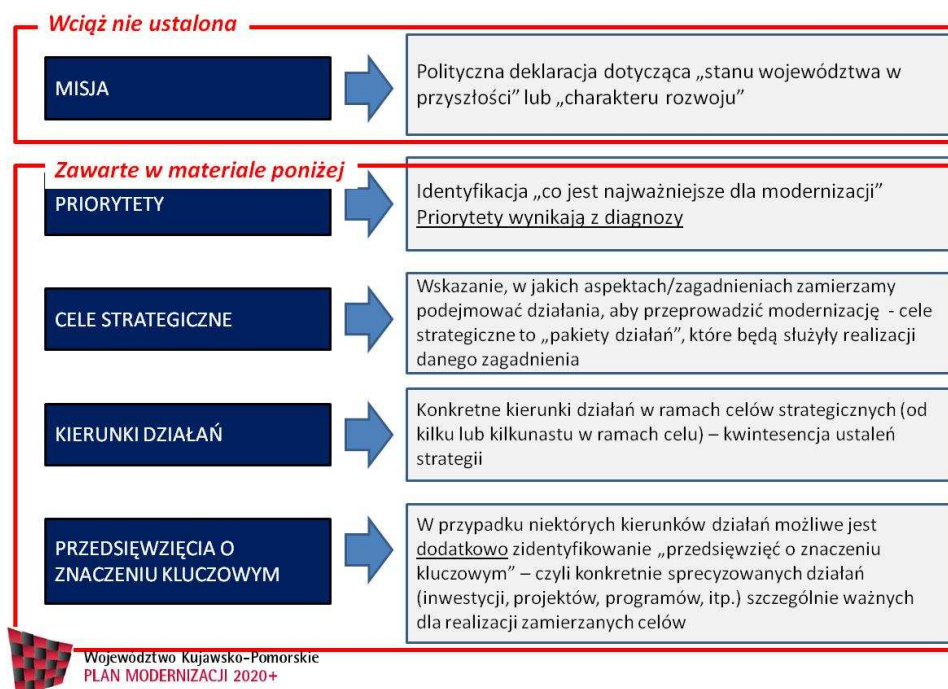
IDENTYFIKACJA PRIORYTETÓW ROZWOJU WOJEWÓDZTWA	
<p>PRIORYTET</p> <p>Konkurencyjna gospodarka</p>	<p>Dlaczego?</p> <ul style="list-style-type: none"> • Konieczność znacznego zwiększenia zatrudnienia, a więc radykalnego ograniczenia bezrobocia (nowe miejsca pracy!) • Dążenie do zwiększenia liczby podmiotów gospodarczych. • Dążenie do wykorzystania potencjałów endogenicznych dla rozwoju wytwórczości, usług. • Dążenie do zwiększenia znaczenia województwa w gospodarce kraju.
<p>PRIORYTET</p> <p>Modernizacja wsi i miast</p>	<p>Dlaczego?</p> <ul style="list-style-type: none"> • Konieczność przełamania sfery ubóstwa na wsi (czyli likwidacja złożonych problemów społecznych obszarów wiejskich – związanych przede wszystkim z brakiem pracy). • Zamiana „produkcji rolnej” w „produkcję żywności” - wykorzystanie potencjału rolnictwa dla aktywizacji gospodarczej (nowoczesny sektor rolny, osiągnięcie pozycji czołowego producenta żywności). • Nadanie miastom nowych impulsów rozwojowych.
<p>PRIORYTET</p> <p>Silna metropolia</p>	<p>Dlaczego?</p> <ul style="list-style-type: none"> • Silna metropolia to warunek sine qua non istnienia województwa kujawsko-pomorskiego – w przeciwnym wypadku województwo będzie drenowane pod względem społecznym i gospodarczym przez sąsiednie regiony. • Prognozy rozwoju regionów jednoznacznie wskazują, że w II i III dekadzie metropolie będą miały decydujący wpływ na potencjał rozwojowy i na konkurencyjność województw.
<p>PRIORYTET</p> <p>Nowoczesne społeczeństwo</p>	<p>Dlaczego?</p> <ul style="list-style-type: none"> • Po pierwsze – konieczność likwidacji ciągle powiększających się zapóźnień w zakresie rozwoju społecznego wobec wiodących regionów w kraju (zwłaszcza w aspektach: wykształcenia, zdolności do innowacyjności, stanu zdrowia, zaradności na rynku pracy, tożsamości regionalnej). • Po drugie – powszechnie dostrzegane związki pomiędzy stanem rozwoju społecznego, a poziomem życia – mierzone zwłaszcza szansami na rynku pracy i poziomem dochodów.

Identyfikacja priorytetów. Podstawą jest diagnoza stanu i uwarunkowań rozwoju województwa



Ramowy schemat pokazujący logikę ustaleń Strategii. Nadrzędny charakter mają **priorytety**, które mogą być realizowane przez jeden lub kilka **celów strategicznych**. W ramach celów strategicznych wyróżnia się **kierunki działań** (kierunki muszą obejmować całość problematyki istotnej dla danego celu) oraz (jeśli jest to możliwe – nie wszystkie przedsięwzięcia już dziś można sprecyzować) –

szczegółowe **przedsięwzięcia o znaczeniu kluczowym**. O ile jeden cel może realizować więcej niż jeden priorytet, to na poziomie celów i kierunków nie ma już możliwości „krzyżowania się” ustaleń.



„Od ogółu – do szczegółu”. Wyjaśnienie jaki poziom ogólności/szczegółowości cechuje każdy z poziomów ustaleń. Wciąż nie została ustalona „Misja rozwoju województwa” – to jest deklaracja polityczna („motto województwa”), mająca znaczenie marketingowe dla propagowania idei rozwoju województwa – ale nie ma praktycznego znaczenia dla bardziej szczegółowych ustaleń. Proponuje się, by Misję określiła Rada Programowa Strategii rozwoju województwa kujawsko-pomorskiego.

KUJAWSKO-POMORSKIE. PLAN MODERNIZACJI 2020+

PRIORYTETY

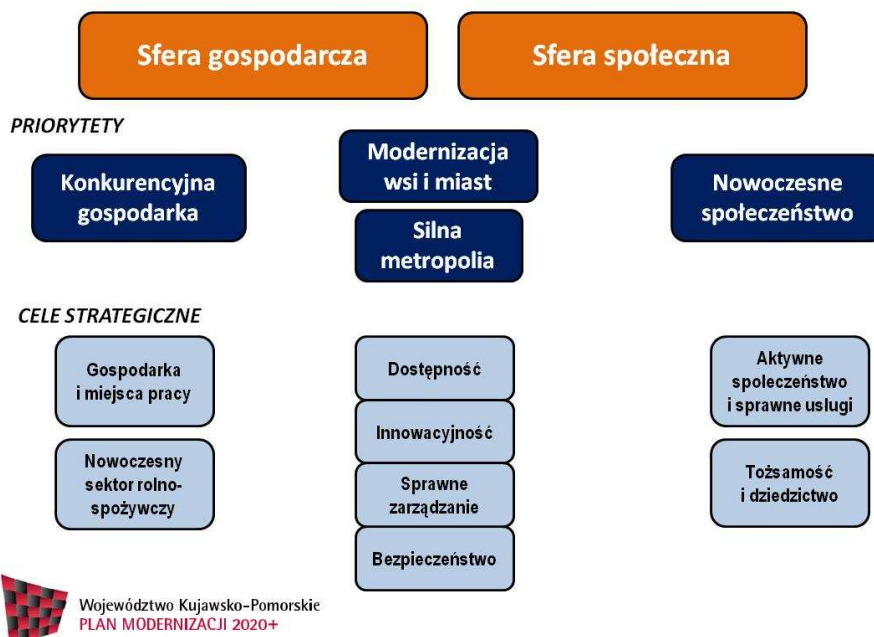


CELE STRATEGICZNE



Priorytety i cele strategiczne. Cele sformułowano w sposób pozwalający na całościowe rozwiązywanie istotnych problemów rozwoju województwa. Jest to odejście od tradycyjnego spojrzenia branżowego na rzecz działań kompleksowych i operacyjnych (nie chcemy „działać w określonej sferze” ale chcemy „rozwiązać konkretny problem, wykonać konkretnie określone zadanie”).

KUJAWSKO-POMORSKIE. PLAN MODERNIZACJI 2020+



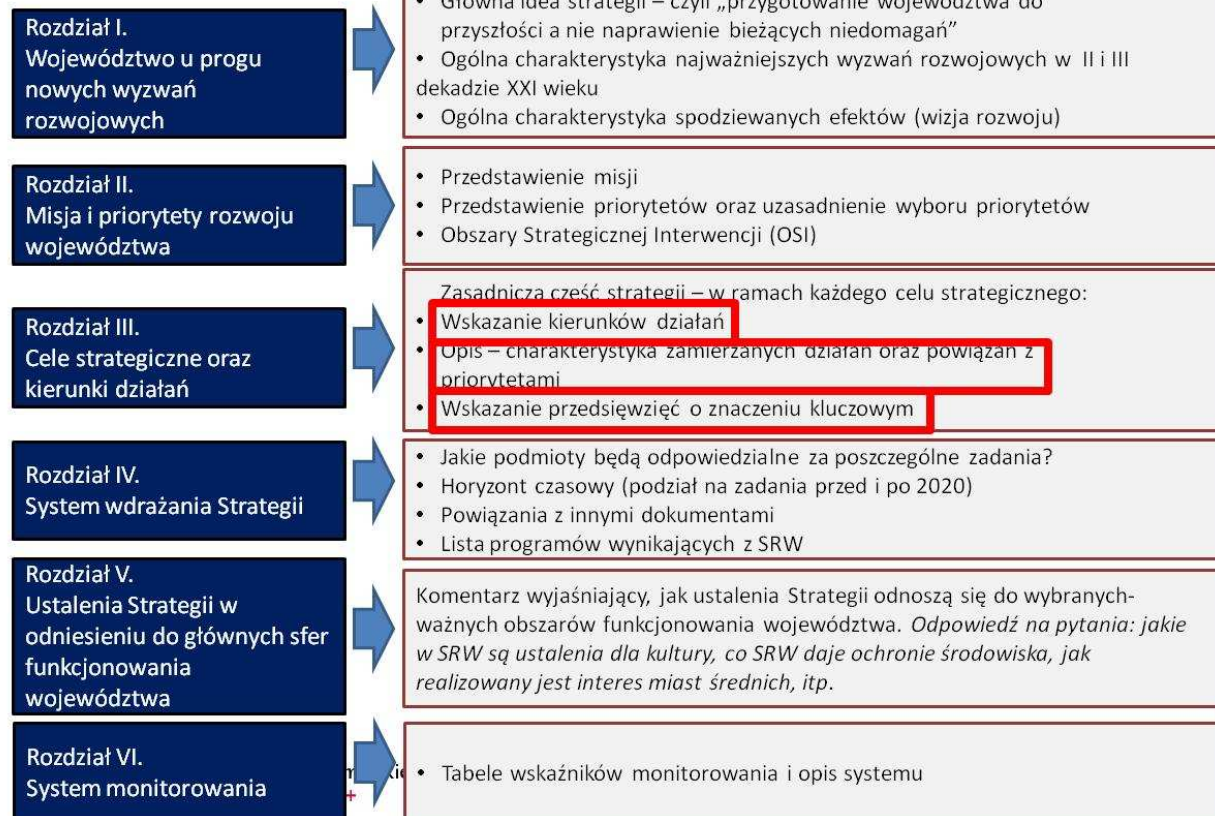
Relacja sfery społecznej i gospodarczej w założeniach modernizacji województwa. Strategia rozwoju województwa w najbardziej ogólnym podziale dotyczy zagadnień rozwoju społecznego oraz rozwoju gospodarczego. Powyższy schemat pozycjonuje (w uproszczony sposób) priorytety oraz cele strategiczne w relacjach do tych dwóch sfer. Część zagadnień dotyczy obydwu sfer, ale niektóre realizują ustalenia „przede wszystkim gospodarcze” lub „przede wszystkim społeczne”.

CELE STRATEGICZNE

Dostępność	Dostępność zewnętrzna i wewnętrzna, sieć drogowa, kolejowa, drogi wodne, port lotniczy, platforma multimodalna, transport podmiejski
Aktywne społeczeństwo i sprawne usługi	Edukacja, szkolnictwo wyższe (aspekt edukacyjny), kultura, zdrowie, rozwój społeczny, solidarność międzypokoleniowa, sport, rewitalizacja
Gospodarka i miejsca pracy	Tereny inwestycyjne, centra logistyczne, OZE jako dziedzina gospodarki, usługi dla przedsiębiorstw, uzdrowiska, markowe produkty turystyczne, srebrna gospodarka, organizacyjne formy wspierania przedsiębiorczości (inkubatory, klastry), przetwórstwo leśne, kopaliny, promocja gospodarcza
Innowacyjność	<u>Cel opracowany na podstawie i w pełnej zgodności z Regionalną Strategią Innowacji</u> Innowacyjność w gospodarce, Współpraca biznes-nauka, Działalność badawczo-rozwojowa, Szkoły wyższe (aspekt badań naukowych)
Nowoczesny sektor rolno-spożywczy	Przetwórstwo rolno-spożywcze, przechowywanie produktów rolnych, badania naukowe na rzecz rolnictwa, badania naukowe na rzecz przetwórstwa, rozwój doradztwa rolniczego, nawodnienia i retencja dla poprawy produktywności gruntów, promocja regionalnych produktów żywnościowych
Bezpieczeństwo	Bezpieczeństwo powodziowe, w tym kaskadyzacja Wisły, bezpieczeństwo transportu, bezpieczeństwo publiczne (funkcjonowanie służb), systemy ostrzegania i reagowania na zagrożenia, ratownictwo medyczne i ratownictwo techniczne
Sprawne zarządzanie	Funkcjonowanie administracji, współpraca samorządów, zagadnienia ochrony środowiska i przyrody (aspekty związane z zarządzaniem przestrzenią), zagadnienia ład przestrzennego
Tożsamość i dziedzictwo	Tożsamość regionalna i lokalna, promocja województwa, dziedzictwo kulturowe i przyrodnicze

Zagadnienia będące przedmiotem poszczególnych celów strategicznych. Ogólna informacja jakiego rodzaju problematyka jest zawarta w ustaleniach dla poszczególnych celów.

Jak będzie wyglądał dokument Strategii



Odniesienie przekazanego materiału do planowanej struktury całego dokumentu. Propozycje ustaleń przedstawione w dalszej części materiału znajdują się w rozdziale III – kluczowym pod względem zawartości merytorycznej Strategii.

Bardzo ważny dla popularyzowania ustaleń Strategii (zrozumienia jej przez „przeciętnego” odbiorcę) będzie także rozdział V. Odejście od tradycyjnych zapisów opierających się na branżach (a do tego typu ustaleń „przyzwyczaili” odbiorców poprzednie edycje dokumentów strategicznych) powoduje, że konieczne jest wyjaśnienie w jaki sposób Strategia odnosi się do zagadnień branżowych oraz do poszczególnych części województwa. W tym rozdziale znajdują się więc wyjaśnienia jakie są ustalenia Strategii np. dla: poszczególnych miast, dla metropolii, dla kultury, dla ochrony środowiska, dla edukacji, itp.

PROJEKT USTALEŃ STRATEGII ROZWOJU WOJEWÓDZTWA KUJAWSKO-POMORSKIEGO DLA CELÓW STRATEGICZNYCH

Cel strategiczny: Dostępność

Podstawowym celem działań projektowanych w ramach celu strategicznego „Dostępność” jest zapewnienie właściwej dostępności województwa w relacjach zewnętrznych i wewnętrznych – zapewniających prawidłową obsługę mieszkańców oraz prawidłową obsługę dla potrzeb rozwoju gospodarczego.

Cel strategiczny „Dostępność” dotyczy szkieletu transportowego województwa, a więc realizuje zadania istotne dla wszystkich 4 priorytetów.

Zapewnienie satysfakcjonującej dostępności zamierza się osiągnąć poprzez działania na kilku płaszczyznach obejmujących poprawę stanu sieci transportowych i infrastruktury towarzyszącej, ale także organizację transportu.

W zakresie dostępności międzyregionalnej podkreślić należy znaczenie dróg ekspresowych (S5 i S10) oraz linii kolejowych osadzających województwo w sieci obecnych lub potencjalnych połączeń kwalifikowanych (18, 131, 201 i 353), a także portu lotniczego w Bydgoszcy (wzmocnienie jego znaczenia nastąpi między innymi poprzez przebudowę sieci kolejowej – realizację linii z Trzcianca do Solca Kujawskiego, wydatnie poprawiającej dostępność zewnętrzną portu). Ważnym aspektem dostępności zewnętrznej jest zapewnienie powiązań układu wewnętrznego z węzłami autostradowymi i drogami ekspresowymi. Sieć istniejących i planowanych dróg najwyższych rang pozwala na łatwy dostęp do nich z większości powiatów, ale niezbędnym warunkiem jest stworzenie technicznych możliwości połączeń zarówno dla ruchu osobowego, jak i towarowego – zakłada się więc zapewnienie dogodnego skomunikowania węzłów dróg ekspresowych i autostrady A1 z siecią dróg niższych kategorii.

W stosunku do głównych linii kolejowych, łączących kujawsko-pomorskie z Warszawą, Trójmiastem, Poznaniem i Szczecinem, będzie się dążyć do zapewnienia technicznej możliwości realizacji połączeń pasażerskich z prędkością co najmniej 160 km/h, co pozwoli na ustanowienie kwalifikowanych połączeń kolejowych z Bydgoszczy, Torunia, Włocławka i Inowrocławia do ośrodków metropolii sieciowej w Polsce oraz stworzy możliwość ustanowienia szybkich połączeń zagranicznych – zwłaszcza z Berlinem. Modernizacja linii kolejowych poprawi także warunki transportu towarów, co jest istotne nie tylko w bezpieczeństwie i oddziaływaniach na środowisko przewozów tranzytowych, ale przede wszystkim dla konkurencyjności podmiotów prowadzących działalność na terenie województwa.

Zwraca się także uwagę na zamiar wykorzystania – do celów biznesowych i turystycznych – małych lotnisk lokalnych. Bardzo duży nacisk kładzie się na odtworzenie transportowego znaczenia dróg wodnych (zwłaszcza E-40), ale także na ich wykorzystanie turystyczne (zwłaszcza E-70). Rozwój transportu wodnego umożliwi realizację transportu multimodalnego, którego głównym węzłem ma być terminal (platforma multimodalna) w rejonie Solca Kujawskiego - Łęgnowa. Z zagadnieniem rozwoju dróg wodnych nierozzerwalnie związany jest powrót do idei kaskadyzacji Dolnej Wisły. Na

teren województwa dotyczy to stopni w Siarzewie, Solcu Kujawskim i Chełmnie. Kaskadyzacja Wisły oprócz znaczenia transportowego (droga wodna o wysokich parametrach transportowych oraz nowe przeprawy przez Wisłę) oddziaływać będzie na szereg zagadnień wykraczających poza zakres celu „Dostępność” – przede wszystkim zapewni ochronę przeciwpowodziową, umożliwi produkcję energii elektrycznej, stworzy (na bazie powstałych zbiorników) warunki rozwoju turystyki oraz nawodnień terenów rolniczych (ograniczanie deficytu wody).

W zakresie dostępności wewnętrznej wychodzi się z założenia klasyfikacji funkcjonalnej, a nie własnościowej, infrastruktury. Przy podstawowym założeniu, że priorytetami są: zapewnienie dostępności z terenu całego regionu obydwu ośrodków stołecznych oraz zapewnienie dostępności dróg najwyższych rang, dla osiągnięcia właściwej dostępności zamierza się wykorzystać nie tylko sieć dróg wojewódzkich, ale także odcinki dróg krajowych i powiatowych. Zakłada się opracowanie i wdrożenie programu poprawy stanu technicznego sieci dróg wojewódzkich i powiatowych mających kluczowe znaczenie dla dostępności wewnątrzregionalnej, a w stosunku do sieci dróg wojewódzkich – wdrożenie systemu standaryzacji. Realizacja przeprawy na Wiśle w rejonie Solca Kujawskiego, w połączeniu z drogami krajowymi i wojewódzkimi w rejonie Bydgoszczy i Torunia, utworzy „regionalną ósemkę” - charakterystyczną obwodnicę tych miast, wzmacniającą integrację obydwu siedzib województwa i ich gmin podmiejskich.

Podkreślić należy działania planowane wobec Inowrocławia – największego miasta regionu leżącego poza siecią dróg najwyższych klas – przebudowę dróg nr 15 i 25 (wraz z obwodnicą miasta), co ma zapewnić integrację komunikacyjną Inowrocławia (i zachodnich Kujaw) z Bydgoszczą i Toruniem oraz dobrą dostępność zewnętrzną.

Lokalne znaczenie, ale istotne dla codziennej mobilności, ma rozwój dróg rowerowych – pozwalających na bezpieczne dojazdy do pracy, szkół i węzłów przesiadkowych transportu publicznego.

W kwestiach organizacyjnych zwraca się uwagę przede wszystkim na stworzenie systemów transportu publicznego – w wymiarze regionalnym i w wymiarze aglomeracyjnym (dla Bydgoszczy, Torunia i ich obszarów podmiejskich). Idea regionalnego systemu transportu publicznego polega na stworzeniu systemu obsługującego obszar całego regionu w sposób zapewniający swobodne dojazdy w relacjach do Bydgoszczy i Torunia. Koncepcja „60/90” zakłada, że z każdego z ośrodków powiatowych do jednej (lub obydwu) stolic województwa czas dojazdu komunikacją publiczną nie powinien przekroczyć 60 minut, a z dowolnej miejscowości na terenie województwa nie powinien przekroczyć 90 minut. Przy zastosowaniu odpowiednich rozwiązań technicznych i organizacyjnych, w strefie 60 minut znajdzie się większa część województwa. Zapewnienie swobodnej mobilności mieszkańców i łatwej dostępności siedzib województwa ma na celu poprawę sytuacji na rynku pracy (Bydgoszcz i Toruń oraz powiat bydgoski cechują się trwale najlepszą, stabilną sytuacją na rynku pracy) oraz zapewnienie powszechnego dostępu do najwyższej jakości usług publicznych o charakterze regionalnym (Bydgoszcz i Toruń są jedynymi ośrodkami w województwie, które rozwinęły pełny zakres usług znaczenia regionalnego, a istniejąca tu infrastruktura z zakresu szkolnictwa wyższego, ochrony zdrowia, kultury, otoczenia biznesu i innych funkcji regionalnych, cechuje się najwyższym w województwie potencjałem i jakością świadczonych usług. Stworzenie systemu transportu wyrówna dostęp do tych usług dla ludności całego województwa, a więc stworzy

takie same szanse rozwoju społecznego). Uwarunkowaniami ewidentnie sprzyjającymi realizacji założenia regionalnego dośrodkowego systemu transportowego jest wybitnie centralne położenie obydwu ośrodków stołecznych, dośrodkowy układ najważniejszych dróg i linii kolejowych, regularny i zwarty kształt województwa oraz stosunkowo niewielka odległość od siedzib województwa do nawet najdalej położonych obszarów województwa. System będzie opierał się na maksymalnym wykorzystaniu kolei, jako transportu najszybszego i zapewniającego bezkolizyjną dostępność centrów miast. Uzupełniające znaczenie będzie miał transport autobusowy, obsługujący kierunki, gdzie nie jest dostępny transport kolejowy. Bardzo ważną rolę pełnić będą węzły przesiadkowe (których powinno być kilkadziesiąt na terenie województwa) – system będzie „dwustopniowy” to znaczy opierał się będzie na układach lokalnych, z których pasażerowie będą dowożeni do węzła przesiadkowego oraz na sieci dośrodkowej, obsługującej ruch pomiędzy węzłami a Bydgoszczą/Toruniem. Niezbędna jest specjalna polityka taryfowa, która będzie realizować postulat „równego dostępu” (to znaczy koszt dojazdu nie powinien być ściśle związany z odległością). System transportu aglomeracyjnego będzie „uszczegółowieniem” systemu regionalnego dla gmin wchodzących w skład Obszaru Funkcjonalnego Bydgoszczy i Torunia i będzie realizowany jako część pakietu działań polityki terytorialnej wobec obszarów funkcjonalnych siedzib województw. Główna idea systemu polega na włączeniu gmin podmiejskich w system miejskiej komunikacji publicznej Bydgoszczy i Torunia poprzez działania techniczne i organizacyjne.

Istotnym zadaniem, znacznie usprawniającym korzystanie z transportu publicznego, jest realizacja regionalnego systemu informacji na temat rozkładów jazdy wszystkich przewoźników.

Przedstawione powyżej założenia celu strategicznego „Dostępność”, będą zrealizowane za pomocą następujących kierunków działań i przedsięwzięć o znaczeniu kluczowym:

Kierunki działań

1. Zapewnienie dostępności zewnętrznej województwa za pomocą dróg krajowych
2. Zapewnienie skomunikowania węzłów dróg ekspresowych i autostrady A1 z siecią dróg niższych kategorii
3. Realizacja regionalnego systemu transportu publicznego „60/90”
4. Rozwój sieci drogowych o podstawowym znaczeniu dla spójności wewnętrznej województwa
5. Budowa obwodnic miejscowości w przebiegu dróg krajowych i wojewódzkich
6. Poprawa dostępności kolejowej województwa w aspektach przewozów pasażerskich i towarowych
7. Poprawa infrastruktury stacji kolejowych dla zdolności przeładunkowych oraz obsługi pasażerskiej
8. Rozwój portu lotniczego w Bydgoszczy
9. Rozwój małych lotnisk dla celów ruchu turystycznego, biznesowego oraz sportu
10. Rozwój dróg wodnych dla celów transportowych i turystycznych
11. Rozwój zintegrowanego systemu towarowego transportu multimodalnego
12. Rozwój zintegrowanego systemu transportu publicznego w obszarze metropolitalnym
13. Rozwój sieci dróg rowerowych o znaczeniu transportowym

Przedsięwzięcia o znaczeniu kluczowym

1. Realizacja drogi ekspresowej S5
2. Realizacja drogi ekspresowej S10

3. Przebudowa drogi krajowej nr 15, w tym na odcinku Toruń – Gniezno do standardu drogi ekspresowej
4. Realizacja obwodnicy Inowrocławia
5. Przebudowa drogi nr 25 na odcinku Inowrocław – Bydgoszcz do standardu GP 2+2
6. Realizacja przeprawy mostowej w rejonie Solca Kujawskiego
7. Opracowanie i wdrożenie programu poprawy stanu technicznego sieci dróg wojewódzkich i powiatowych mających kluczowe znaczenie dla dostępności wewnątrzregionalnej
8. Wdrożenie systemu standaryzacji dróg wojewódzkich
9. Zapewnienie technicznej możliwości realizacji połączeń pasażerskich z prędkością co najmniej 160 km/h na liniach kolejowych: 18, 131, 201, 353
10. Ustanowienie kwalifikowanych połączeń kolejowych z Bydgoszczy, Torunia, Włocławka i Inowrocławia do ośrodków metropolii sieciowej
11. Ustanowienie połączeń kolejowych z Bydgoszczy, Torunia, Włocławka i Inowrocławia do Berlina
12. Budowa linii kolejowej Trzciniec – Solec Kujawski dla poprawy dostępności portu lotniczego w Bydgoszczy
13. Budowa terminalu cargo w porcie lotniczym w Bydgoszczy
14. Przystosowanie lotniska w Kruszynie na potrzeby obsługi Włocławka
15. Stworzenie technicznych możliwości dla transportowego wykorzystania drogi wodnej E-40
16. Stworzenie możliwości turystycznego wykorzystania oraz małego ruchu transportowego na drodze wodnej E-70 w ramach Wielkiej Pętli Wielkopolski
17. Utworzenie platformy multimodalnej w rejonie Solca Kujawskiego – Łęgrowa
18. Opracowanie i wdrożenie zintegrowanego programu funkcjonowania regionalnego transportu publicznego
19. Opracowanie i wdrożenie zintegrowanego programu funkcjonowania transportu podmiejskiego w obszarze funkcjonalnym Bydgoszczy i Torunia („transport aglomeracyjny”)
20. Realizacja regionalnego systemu informacji na temat rozkładów jazdy wszystkich przewoźników

Cel strategiczny: Aktywne społeczeństwo i sprawne usługi

Podstawowym celem działań projektowanych w ramach celu strategicznego „Aktywne społeczeństwo i sprawne usługi” jest podniesienie jakości kapitału ludzkiego i społecznego województwa, a także zapewnienie wysokiego standardu usług publicznych dla mieszkańców regionu. Rozwój społeczny jest jednym z największych wyzwań rozwoju województwa kujawsko-pomorskiego, a w strategii modernizacji regionu odgrywa kluczową rolę, bowiem niezbędnymi warunkami jej powodzenia jest zasadnicza zmiana postaw społecznych mająca na celu zwiększenie poziomu wykształcenia, zwiększenie poziomu aktywności i zaangażowania społecznego, poprawę stanu zdrowia. Całość ustaleń strategii rozwoju województwa opiera się na fundamentalnym założeniu, że to mieszkańcy są największym walorem i bogactwem województwa, a przyszłość województwa zależna będzie od ich zaangażowania w stymulowanie jego rozwoju. Niezwykle duża odpowiedzialność w realizacji tych zamierzeń spoczywać będzie na sektorze usług publicznych, zwłaszcza lokalnych instytucjach kultury, które poprzez zmianę profilu działalności, staną się placówkami rozwoju społecznego i katalizować będą pozytywne zmiany, zwłaszcza na obszarach wiejskich i w małych miastach. Ważnym zagadnieniem jest przystosowanie sfery usług publicznych do zmieniającej się struktury wieku, tak by były one dostępne i atrakcyjne dla wszystkich pokoleń. Rozwój społeczny jest, obok gospodarki, drugim podstawowym filarem dla rozwoju innowacyjności – wszelkie działania planowane w ramach tego celu zakładają rozwój innowacyjności w dwóch płaszczyznach – po pierwsze wykształcenie w społeczeństwie postaw proinnowacyjnych, czyli przekazanie umiejętności i wykształcenie zapotrzebowania na innowacje w życiu codziennym, a po drugie – maksymalne wykorzystanie nowoczesnych i innowacyjnych rozwiązań technicznych i organizacyjnych w funkcjonowaniu usług, procesie edukacji, ochronie zdrowia (dla zapewnienia jak najwyższego poziomu ich funkcjonowania). Ogół podejmowanych działań ma sprzyjać osiągnięciu wysokiej jakości życia, adaptacyjności do szybko zmieniających się warunków otoczenia i pobudzaniu kreatywności mieszkańców, a także wzrostowi konkurencyjności gospodarki województwa na tle kraju.

Cel strategiczny „Aktywne społeczeństwo i sprawne usługi” realizuje zadania ważne dla wszystkich czterech priorytetów, ale w największym stopniu służy wykształceniu „Nowoczesnego społeczeństwa”.

Dla zachowania przejrzystości ustaleń, w ramach celu „Aktywne społeczeństwo i sprawne usługi” wyróżniono trzy sfery, dotyczące zagadnień: rozwoju społecznego i solidarności międzypokoleniowej, edukacji oraz ochrony zdrowia.

Działania w tej sferze rozwoju społecznego i solidarności międzypokoleniowej ukierunkowane będą na przejście społeczeństwa na wyższy, doskonalszy poziom rozwoju, wyrażający się przede wszystkim umiejętnością sprawnego współdziałania, przystosowania się do szybko zmieniającej się rzeczywistości oraz stworzenia tych samych, wysokiej jakości warunków życia dla wszystkich mieszkańców województwa. Warunkiem koniecznym podniesienia konkurencyjności województwa będzie zmiana społecznego myślenia, jako jednostek i jako wspólnoty. Wobec powyższego podejmowane będą działania na rzecz podniesienia poziomu kapitału społecznego (wzmacnianie relacji i więzi społecznych) i budowy społeczeństwa obywatelskiego o zdrowych relacjach społecznych, opartych na zaufaniu. Będzie to sprzyjało komunikacji, współpracy, kreatywności

i dbaniu o dobro wspólne (przygotowany zostanie program poświęcony kształtowaniu postaw obywatelskich, który będzie realizowany przez placówki oświatowe). Obok zwiększania stanu wiedzy i umiejętności społeczeństwa, bardzo ważne będzie wykształcenie w nim odpowiednich postaw społecznych, warunkujących określone potrzeby, chęci i co za tym idzie konkretne działania (np. zwiększenie posiadanych kwalifikacji, szanowanie środowiska przyrodniczego, angażowanie się w podejmowanie bezinteresownych działań na rzecz innych). Istotne będzie kształtowanie właściwych postaw w zakresie m.in.: kultury, zdrowia, sportu, przyrody, ładu przestrzennego, przedsiębiorczości, energetyki, osób starszych, wolontariatu, współdziałania. Popierana będzie idea solidarności międzypokoleniowej i międzyludzkiej, poprzez dążenie do zapewnienia takich samych warunków rozwoju dla wszystkich, niezależnie od miejsca zamieszkania, wieku, sprawności. Działania będą dotyczyły poprawy dostępności i funkcjonalności bazy usług publicznych oraz przestrzeni publicznych, celem stworzenia przyjaznego otoczenia dla wszystkich, w tym także osób starszych, rodziców z dziećmi, niepełnosprawnych.

Położony zostanie nacisk na promocję samorozwoju, celem aktywnego udziału w szeroko rozumianym życiu społecznym (prywatnym i zawodowym). W związku z tym konieczna będzie powszechna otwartość na nowości, poszerzanie wiedzy i rozwijanie ogólnych umiejętności, pozwalających na przystosowanie się do szybko zachodzących zmian w „cyfrowym”, globalizującym się świecie, by nie następowało zjawisko marginalizacji osób. Wspierane będzie nabywanie kompetencji: naukowo-technicznych, informatycznych, umiejętności uczenia się, społecznych, obywatelskich, przedsiębiorczości, świadomości i ekspresji kulturalnej.

Szczególnie duże zmiany dotyczyć będą funkcjonowania lokalnych placówek kultury. Zakłada się zasadniczą zmianę profilu i charakteru ich działalności, tak by angażowały i integrowały większość lokalnych społeczności. Utrzyma się ich wysoką rolę w zakresie kultury (lokalne „Orliki kultury”), ale poprzez poszerzenie dotychczasowej oferty kulturalnej o zagadnienia integracji społecznej, zagospodarowania wolnego czasu ludności starszej, edukacji obywatelskiej, poradnictwa, edukacji w zakresie nowoczesnych technologii, staną się one centrami rozwoju społecznego, „transferującymi” innowacyjność w życiu codziennym na poziomie lokalnym – w sposób dostosowany do potrzeb zróżnicowanych grup odbiorców. Będą placówkami atrakcyjnymi dla wszystkich pokoleń, o zmiennym charakterze działalności w ciągu dnia, z ofertą dostosowaną do różnych grup odbiorców. Mając na celu zwiększenie uczestnictwa mieszkańców w kulturze, akcentowany będzie rozwój lokalnej, bogatej oferty kulturalnej, mogącej zachęcić różne grupy odbiorców. Lokalne placówki rozwoju społecznego powinny także stanowić bazę dla funkcjonowania organizacji pozarządowych. Z powyższym zagadnieniem wiąże się zamiar opracowania i wdrożenia programu tworzenia lokalnych placówek rozwoju społecznego poprzez poszerzanie oferty gminnych instytucji kultury.

W odpowiedzi na prognozowane wyzwania demograficzne, związane ze znacznym zwiększeniem liczby i udziału ludności starszej, zamierza się podjąć działania służące stworzeniu jak najlepszych dla tej grupy warunków życia oraz przeciwdziałaniu jakimkolwiek formom jej wykluczenia poprzez tworzenie warunków zapewniających pełną partycypację w życiu społecznym. Wszystkie działania w tej dziedzinie określa się mianem „solidarności międzypokoleniowej”. Przede wszystkim zamierza się wzmocnić integrację międzypokoleniową, mającą na celu uświadomienie potrzeb starszych pokoleń oraz wykształcenie powszechnego szacunku dla ludności starszej. Służyć ma temu realizacja

programów: promocji „solidarności międzypokoleniowej” oraz aktywizacji społecznej ludności starszej. Ten drugi program pozwala także na wykorzystanie życiowego doświadczenia seniorów przez młodsze pokolenia. Intensywne działania będą prowadzone na rzecz dostosowania funkcjonowania usług publicznych oraz przestrzeni publicznych do potrzeb wszystkich pokoleń oraz rozwoju instytucjonalnych form opieki nad ludnością starszą. Zamierza się opracować i wdrożyć regionalne standardy usług opiekuńczych wobec ludności starszej.

Ważnym aspektem aktywności społecznej jest także aktywność ruchowa, będąca czynną formą zagospodarowania wolnego czasu, a jednocześnie promująca zachowania prozdrowotne. Zamierza się zachęcać do większego ruchu na co dzień, poprzez uprawianie amatorskiego sportu i rekreacji. Służyć temu będzie opracowanie i wdrożenie programu budowy małej infrastruktury rekreacyjno-sportowej dla potrzeb rekreacji, sportu masowego i amatorskiego. Do dzieci i młodzieży kierowane będą specjalne działania ukierunkowane na nabywanie właściwych postaw – współdziałania, uczciwej rywalizacji, tożsamości regionalnej – od najmłodszych lat. Opracowany zostanie, adresowany do szkół, program regionalnych rozgrywek ligowych dla dzieci i młodzieży (powiązany ze wskazanym w ramach celu „Tożsamość i dziedzictwo” programem rozwoju regionalnych dyscyplin sportu), realizowanych pod patronatem Marszałka Województwa.

Istotna będzie także promocja idei ekonomii społecznej, wspierającej zdobycie umiejętności zorganizowania się i przez to samozatrudnienia. Ważna jest tu jednak przede wszystkim, dokonująca się w jednostce zmiana myślenia, a dalej zamiana chęci na działania w kierunku wyjścia ze swoich problemów (np. bezrobocia, niepełnosprawności) i ponownego włączenia do życia społecznego, pozwalającego na samorealizację i poczucie osiągnięcia pozytywnych efektów. Planuje się opracowanie i wdrożenie programu rozwoju ekonomii społecznej.

Wszelkie działania w sferze rozwoju społecznego uwzględniać będą zapewnienie warunków rozwoju społecznego osób niepełnosprawnych. W szczególności zamierza się opracować i wdrożyć regionalne standardy w zakresie dostępności i funkcjonalności bazy usług publicznych oraz przestrzeni publicznych dla osób niepełnosprawnych – co ma być skutecznym instrumentem zapobiegającym wykluczeniom społecznym osób niepełnosprawnych.

Mimo prowadzonych w minionych latach działań rewitalizacyjnych, w miastach nadal występują duże potrzeby w zakresie odnowy obszarów, na których ma miejsce nadmierna koncentracja negatywnych zjawisk. W związku z tym planuje się kontynuację wsparcia procesów rewitalizacji miast, prowadzącej przede wszystkim do pozytywnych efektów społecznych. W procesy odnowy zostaną także włączone społeczności wiejskie.

Omówione założenia rozwoju społecznego i budowy solidarności międzypokoleniowej, będą realizowane przez następujące kierunki działań i przedsięwzięcia o znaczeniu kluczowym:

Kierunki działań

1. Wzmacnianie relacji i więzi społecznych
2. Tworzenie podstaw oraz promocja idei samorozwoju
3. Wykształcenie więzi międzypokoleniowej jako podstawy solidarności wszystkich pokoleń
4. Tworzenie warunków rozwoju społecznego osób niepełnosprawnych
5. Promocja idei ekonomii społecznej

6. Promocja sportu i rekreacji
7. Rozwój lokalnej oferty kulturalnej realizującej cele rozwoju społecznego
8. Poszerzanie zakresu działalności istniejącej bazy usług publicznych dla rozwoju społecznego
9. Dostosowanie funkcjonowania usług publicznych oraz przestrzeni publicznych do potrzeb wszystkich pokoleń
10. Rozwój instytucjonalnych form opieki dla realizacji potrzeb ludności starszej
11. Realizacja infrastruktury dla rozwoju rekreacji, sportu masowego i amatorskiego
12. Rewitalizacja obszarów zdegradowanych

Przedsięwzięcia o znaczeniu kluczowym

1. Opracowanie i wdrożenie regionalnego programu kształtowania postaw społeczeństwa obywatelskiego
2. Opracowanie i wdrożenie programu promocji „solidarności międzypokoleniowej”
3. Opracowanie i wdrożenie programu aktywizacji społecznej ludności starszej
4. Opracowanie i wdrożenie regionalnych standardów w zakresie dostępności i funkcjonalności bazy usług publicznych oraz przestrzeni publicznych dla osób niepełnosprawnych
5. Opracowanie i wdrożenie programu rozwoju ekonomii społecznej
6. Opracowanie i wdrożenie programu regionalnych rozgrywek ligowych dla dzieci i młodzieży
7. Opracowanie i wdrożenie programu tworzenia lokalnych placówek rozwoju społecznego poprzez poszerzanie oferty gminnych instytucji kultury
8. Opracowanie i wdrożenie regionalnych standardów w zakresie dostępności i funkcjonalności bazy usług publicznych oraz przestrzeni publicznych dla wszystkich pokoleń
9. Opracowanie i wdrożenie regionalnych standardów usług opiekuńczych wobec ludności starszej
10. Opracowanie i wdrożenie programu budowy małej infrastruktury rekreacyjno-sportowej dla potrzeb rekreacji, sportu masowego i amatorskiego

W obszarze edukacji głównym celem podejmowanych działań jest poprawa efektywności kształcenia, która wymaga podjęcia szeregu interwencji w aspektach zapewnienia wysokiego poziomu nauczania, zmiany organizacji procesu kształcenia i poprawy warunków jego realizacji, promocji wykształcenia oraz dostosowania kształcenia do szybko zmieniającej się rzeczywistości. Jakość kształcenia ma podstawowy wpływ na konkurencyjność gospodarki, ale od jakości funkcjonowania systemu edukacji zależy także zdolność do wytwarzania i implementowania innowacji.

Najistotniejszym zagadnieniem w analizowanym obszarze jest zapewnienie wysokiego poziomu nauczania na wszystkich poziomach edukacji. Działania związane z tą sferą podejmowane będą na kilku płaszczyznach. Pierwszą z nich będzie zapewnienie wysokiego standardu bazy oświatowej, głównie poprzez doposażenie placówek oraz ich wyposażenie w innowacyjne narzędzia i technologie, które uatrakcyjnią sposób prowadzenia zajęć oraz wzbogacą program nauczania w ciekawe dla uczniów treści edukacyjne. Możliwość efektywnego wykorzystywania nowoczesnych narzędzi i technologii wymaga przede wszystkim podniesienia „cyfrowych” kompetencji nauczycieli. Zwraca się również uwagę na konieczność podjęcia działań na rzecz ogólnego podniesienia kwalifikacji nauczycieli wszystkich przedmiotów. Ze względu na ogólnie niski poziom wykształcenia mieszkańców województwa, zamierza się wprowadzić regionalne standardy nauczania – zakładające, że zakres

kształcenia oraz poziom wymagań od ucznia, będą w województwie wyższe od określonych ustawowo.

Bardzo duże znaczenie ma promocja kształcenia, kierowana przede wszystkim do rodziców dzieci i młodzieży – mająca na celu wyrobienie przekonania o potrzebie, roli i znaczeniu wykształcenia oraz samorozwoju. W szczególności zamierza się promować nauki ścisłe (matematyczno-przyrodnicze) jako mające podstawowe znaczenie dla dziedzin gospodarki istotnych dla regionu (w tym zaliczanych do inteligentnych specjalizacji), ale także uczących logicznego myślenia, wpływających na kreatywność w życiu codziennym i zawodowym oraz stwarzających większe szanse sukcesu na rynku pracy. Elementem poprawy procesu kształcenia, ale także promocji kształcenia, ma być sieć powiatowych centrów wiedzy – wyspecjalizowanych i dobrze wyposażonych laboratoriów uzupełniających wiedzę teoretyczną przekazywaną podczas zajęć lekcyjnych. Promocję kształcenia zamierza się rozwijać już od okresu przedszkolnego poprzez wspieranie idei uniwersytetów dziecięcych i innych przedsięwzięć o podobnym charakterze. Dla uczniów wszystkich poziomów kształcenia zamierza się realizować program regionalnych konkursów i olimpiad przedmiotowych (pod patronatem Marszałka Województwa) oraz poszerzać obecnie funkcjonujący system stypendiów, a do wszystkich pokoleń adresowany będzie program powszechnej nauki języków obcych.

Problemem, który jest nadal aktualny i wymaga pilnego rozwiązania jest również nierówny dostęp do edukacji zdolnej młodzieży pochodzącej z ubogich rodzin, często zamieszkującej tereny wiejskie. Dla tej grupy uczniów – pochodzących z terenów wiejskich i małych miast - zamierza się wprowadzić program refundacji kosztów dojazdów do szkół ponadgimnazjalnych komunikacją publiczną oraz system pomocy stypendialnej, który zniweluje dysproporcje w dostępie do edukacji. W szczególności wskazuje się na program stypendiów umożliwiających zdobycie na terenie województwa wykształcenia na poziomie średnim dla zdolnej młodzieży pochodzącej z ubogich rodzin – obejmować ma zdolną młodzież, która w pobliżu miejsca swojego zamieszkania nie może realizować aspiracji edukacyjnych, ze względu na brak szkoły o określonym profilu lub wysokim poziomie nauczania, a sytuacja materialna ich rodzin uniemożliwia finansowanie im nauki w największych miastach regionu.

Dynamicznie zmieniająca się rzeczywistość wymaga by w krok za nią podążały również zmiany w procesie edukacji. Głównym źródłem wysoko wykwalifikowanych kadr są szkoły wyższe, dlatego też największym wyzwaniem dla regionalnych uczelni jest dostosowanie ich programu nauczania do potrzeb rynku pracy. Działania w tej sferze wymagają zaangażowania przedsiębiorców, którzy kreują popyt na absolwentów określonych specjalizacji. Zamierza się opracować i wdrożyć program współpracy szkół ponadgimnazjalnych i wyższych z pracodawcami, co pozwoli na rozwój praktyk i stażów - bardzo pożądaných zarówno ze strony przedsiębiorców, jak i samych studentów, będących formą zdobycia pierwszego praktycznego doświadczenia zawodowego. Zamierza się ustanowić system stypendialny umożliwiający wykształcenie kadr dla rozwoju gospodarczego województwa w ramach inteligentnych specjalizacji.

W sferze edukacji zamierza się również położyć duży nacisk na rozwój szkolnictwa zawodowego, które obecnie cieszy się wciąż zbyt małą popularnością. Szczególnie należy rozwijać kierunki kształcenia związane z dziedzinami istotnymi dla gospodarki i rynków pracy regionu. Na poziomie

gimnazjów i szkół średnich zostanie opracowany i wdrożony program doradztwa zawodowego dla uczniów. Warunkiem kluczowym dla elastycznego reagowania na wyzwania zmieniającego się rynku pracy jest stworzenie systemu powszechnego uczenia się przez całe życie. Umożliwiać on będzie nie tylko podwyższanie posiadanych już kwalifikacji, ale przede wszystkim otwierać będzie horyzonty na nową wiedzę i umiejętności, które nierzadko decydują o możliwościach pozostania aktywnym na rynku pracy w okresach dekonunktury.

Bardzo istotną sferą wymagającą wsparcia jest edukacja przedszkolna. Obecnie w województwie tą formą opieki objęta jest stosunkowo mała liczba dzieci, co z jednej strony wpływa na mniejszą aktywność zawodową kobiet, z drugiej zaś - na cały proces edukacji, gdyż umiejętności nabyte w przedszkolu przekładają się na lepsze wyniki w szkole i sprawniejsze funkcjonowanie w dorosłym życiu. Dlatego też dostrzega się potrzebę podjęcia działań promujących wykształcenie od najmłodszych lat.

Ze względu na zmiany demograficzne, których konsekwencją będzie wzrost liczebności populacji ludności w podeszłym wieku bardzo istotne jest zwrócenie uwagi na potrzebę kształcenia kadr w kierunkach mających zaspokoić potrzeby tej części społeczeństwa, tj. w zakresie opieki zdrowotnej i społecznej.

Powyższe założenia w sferze edukacji będą realizowane przez następujące kierunki działań i przedsięwzięcia o znaczeniu kluczowym:

Kierunki działań

13. Zapewnienie wysokiego poziomu nauczania na wszystkich poziomach edukacji
14. Zapewnienie wysokiego standardu bazy oświatowej
15. Rozwój szkolnictwa zawodowego oraz kształcenia ustawicznego
16. Rozwój edukacji przedszkolnej
17. Promocja wykształcenia
18. Promocja nauk ścisłych
19. Rozwój zdolności edukacyjnych szkół wyższych
20. Wprowadzenie systemów stypendialnych
21. Kształcenie kadr dla opieki zdrowotnej dla potrzeb ludności starszej
22. Kształcenie kadr dla opieki społecznej dla potrzeb ludności starszej

Przedsięwzięcia o znaczeniu kluczowym

11. Opracowanie i wdrożenie regionalnych standardów nauczania
12. Opracowanie i wdrożenie programu poprawy kwalifikacji kadry nauczycielskiej
13. Rozwój powiatowych laboratoriów (centrów wiedzy)
14. Poszerzenie systemu stypendialnego dla najzdolniejszej młodzieży
15. Wprowadzenie systemu stypendialnego umożliwiającego zdobycie na terenie województwa wykształcenia na poziomie średnim dla zdolnej młodzieży pochodzącej z ubogich rodzin
16. Wprowadzenie systemu stypendialnego umożliwiającego wykształcenie kadr dla rozwoju gospodarczego województwa w ramach inteligentnych specjalizacji
17. Opracowanie i wdrożenie programu refundacji kosztów dojazdów do szkół ponadgimnazjalnych komunikacją publiczną dla uczniów z obszarów wiejskich i małych miast

18. Opracowanie i wdrożenie programu powszechnej nauki języków obcych
19. Opracowanie i wdrożenie programu doradztwa zawodowego dla uczniów gimnazjów i szkół średnich
20. Opracowanie i wdrożenie programu współpracy szkół ponadgimnazjalnych i wyższych z pracodawcami
21. Opracowanie i wdrożenie programu regionalnych konkursów i olimpiad przedmiotowych

Zagadnienia związane z poprawą bezpieczeństwa zdrowotnego mieszkańców województwa, zamierza się realizować zarówno poprzez działania infrastrukturalne, czyli odpowiednie do wymogów oraz potrzeb wyposażenie placówek ochrony zdrowia, jak również poprzez działania o charakterze organizacyjnym, usprawniające funkcjonowanie systemu ochrony zdrowia.

Podstawowe znaczenie ma zapewnienie dobrej dostępności i wysokiej jakości opieki zdrowotnej. Przewiduje się stworzenie systemu cyklicznej oceny stanu wyposażenia infrastruktury ochrony zdrowia, która będzie podstawą do podejmowania działań o charakterze inwestycyjnym i organizacyjnym.

W obliczu wzrostu liczby osób z zaburzeniami psychicznymi, dostrzega się konieczność rozwoju wszechstronnej i powszechnie dostępnej opieki zdrowotnej, zwłaszcza prowadzonej w środowisku domowym oraz zapewnienia osobom potrzebującym odpowiedniego dostępu do leczenia psychiatrycznego. Istotną kwestią staje się również promocja zdrowia psychicznego i zapobieganie zaburzeniom psychicznym, rozwój badań naukowych i upowszechnianie informacji z zakresu zdrowia psychicznego, zwłaszcza wśród rodzin osób chorych. Przyczyni się do tego opracowanie i wdrożenie Wojewódzkiego Programu Ochrony Zdrowia Psychicznego.

Dostrzega się potrzebę stworzenia i wdrożenia programu domowej opieki lekarskiej nad niesamodzielnymi osobami przewlekle chorymi i niepełnosprawnymi. Ma on służyć objęciu opieką lekarską i pielęgniarską oraz rehabilitacją domową osób, które ze względu na niesamodzielność nie są w stanie korzystać z pomocy medycznej udzielanej w placówkach opieki zdrowotnej.

W obliczu starzenia się społeczeństwa regionu, dostrzega się konieczność dostosowania infrastruktury opieki medycznej oraz organizacji systemu ochrony zdrowia dla potrzeb coraz liczniejszej grupy osób starszych. Jest to jedno z najważniejszych wyzwań stojących przed wszystkimi rodzajami placówek ochrony zdrowia – obejmuje zarówno zwiększenie kadry pracowników ochrony zdrowia, jak i przystosowanie bazy placówek ochrony zdrowia, a także zmiany organizacyjne w ich funkcjonowaniu.

Bardzo ważną płaszczyzną działań w zakresie poprawy stanu zdrowia jest rozwój profilaktyki zdrowotnej oraz promocji zdrowego trybu życia, które zamierza się realizować poprzez opracowanie i wdrożenie programu powszechnych badań profilaktycznych i prozdrowotnych kampanii społecznych. Zwraca się uwagę na potrzebę przeprowadzenia szerokiej akcji promocyjnej oraz ułatwienie mieszkańcom dostępu do badań profilaktycznych. Zachęcenie mieszkańców do systematycznych badań przyczyni się do szybszego wykrywania ewentualnych chorób, a więc łatwiejszego i skuteczniejszego ich leczenia. Dodatkową zachętę do przeprowadzania badań profilaktycznych stanowić może zapewnienie każdemu z mieszkańców regionu „bonu badań profilaktycznych”, a więc prawa do bezpłatnego wykonywania kilku wybranych okresowych badań

profilaktycznych osobom w poszczególnych grupach wiekowych oraz określonych grupach ryzyka. Ważną kwestią jest również promocja zdrowego trybu życia, którego idea może być realizowana poprzez prozdrowotne kampanie społeczne, w szczególności w zakresie chorób cywilizacyjnych, na które w największym stopniu zapadają mieszkańcy województwa. Warto podkreślić, że promocja prozdrowotnych postaw leży u podstaw rozwoju małej infrastruktury dla rozwoju amatorskiego sportu i rekreacji.

Ze względu na dużą rangę lecznictwa uzdrowiskowego w województwie, zwraca się uwagę na rozwój potencjału medycznego uzdrowisk, rozumiany jako zwiększenie zdolności do świadczenia usług zdrowotnych, zarówno pod względem ilościowym (zwiększenie liczby kuracjuszy w uzdrowiskach), jak i jakościowym (rozszerzenie oferty leczniczej oraz dalsza poprawa jakości leczenia). Działania o charakterze medycznym są niezbędnym warunkiem rozwoju sektora gospodarki uzdrowiskowej, a więc realizacji zamierzeń o charakterze gospodarczym (co jest przedmiotem działań określonych w ramach celu strategicznego „Gospodarka i miejsca pracy”).

W związku z coraz większym zapotrzebowaniem społeczeństwa na informację, leczenie i badanie osób z zespołami genetycznymi, zamierza się wspierać utworzenie Genetycznego Centrum Opieki w Bydgoszczy, którego podstawowym zadaniem byłoby sprawowanie opieki nad pacjentami z różnymi zespołami genetycznymi (w tym chorobami rzadkimi) oraz ich rodzinami, prowadzenie działań informacyjno-edukacyjnych oraz badawczych.

W celu poprawy sprawności funkcjonowania opieki medycznej w województwie dostrzega się potrzebę dalszego rozwoju technologii „e-medycyna”, w ramach której jako kluczowe przedsięwzięcie wyróżniono stworzenie regionalnego systemu informacji medycznej (pełnej bazy danych o dostępności usług medycznych na terenie województwa, połączonej z możliwością rejestracji wizyt).

Przedstawione powyżej założenia poprawy stanu zdrowia mieszkańców będą zrealizowane za pomocą następujących kierunków działań i przedsięwzięć o znaczeniu kluczowym:

Kierunki działań

23. Poprawa bezpieczeństwa zdrowotnego mieszkańców województwa
24. Rozwój profilaktyki zdrowotnej
25. Promocja zdrowia i zdrowego trybu życia
26. Rozwój technologii e-medycyna
27. Rozwój potencjału medycznego uzdrowisk
28. Dostosowanie infrastruktury i organizacji systemu ochrony zdrowia dla potrzeb ludności starszej

Przedsięwzięcia o znaczeniu kluczowym

22. Stworzenie systemu cyklicznej oceny stanu wyposażenia infrastruktury ochrony zdrowia jako podstawy do podejmowania działań o charakterze inwestycyjnym i organizacyjnym
23. Opracowanie i wdrożenie Wojewódzkiego Programu Ochrony Zdrowia Psychicznego
24. Opracowanie i wdrożenie prozdrowotnych kampanii społecznych w szczególności w zakresie chorób nowotworowych, układu krążenia i przewlekłych chorób układu oddechowego

25. Stworzenie regionalnego systemu informacji medycznej
26. Opracowanie i wdrożenie powszechnego programu badań profilaktycznych
27. Opracowanie i wdrożenie programu domowej opieki lekarskiej nad niesamodzielnymi osobami przewlekle chorymi i niepełnosprawnymi
28. Utworzenie Genetycznego Centrum Opieki

Cel strategiczny: Gospodarka i miejsca pracy

Podstawowym i bezpośrednim celem działań projektowanych w ramach celu strategicznego „Gospodarka i miejsca pracy” jest zwiększenie liczby miejsc pracy, a więc ograniczenie bezrobocia poprzez aktywne działania związane z poprawą warunków tworzenia miejsc pracy i zwiększania zatrudnienia, ale celem pośrednim jest także rozwój przedsiębiorczości, rozumiany zarówno jako zwiększanie liczby zarejestrowanych podmiotów, jak i zwiększanie potencjału podmiotów już funkcjonujących. Rozwój przedsiębiorczości oraz ograniczanie bezrobocia wpłyną też w sposób bezpośredni i pośredni na kondycję finansową gmin (zwiększenie dochodów i zmniejszenie obciążeń).

Cel strategiczny Gospodarka i miejsca pracy realizuje zadania istotne dla wszystkich 4 priorytetów i, co należy podkreślić, ma szczególnie duże znaczenie dla realizacji każdego z priorytetów.

Działania związane z tworzeniem miejsc pracy i zwiększaniem poziomu przedsiębiorczości zamierza się realizować na kilku płaszczyznach. Pierwszą grupę działań stanowi tworzenie przestrzeni inwestycyjnej, czyli terenów rozwoju przedsiębiorczości. Oprócz tradycyjnie pojmowanych przestrzeni wyznaczanych w dokumentach planistycznych gmin, zwraca się uwagę także na zagospodarowanie na cele rozwoju działalności gospodarczych przestrzeni przemysłowych i powojсковych, a na obszarach wiejskich - zagospodarowanie przestrzeni popegeerowskich. W tym drugim przypadku zaistnieje możliwość przywrócenia funkcji gospodarczych w wielu miejscowościach wiejskich, między innymi poprzez rozwój przetwórstwa rolno-spożywczego. Obydwa wskazane działania wpływają w sposób oczywisty na ożywienie gospodarcze, ale także porządkują i poprawiają strukturę i ład przestrzenny. Do atrakcyjnych dla rozwoju gospodarczego lokalizacji należą także obszary przywęzłowe w sąsiedztwie dróg szybkiego ruchu. Szczegółową politykę wobec wskazanych powyżej terenów zamierza się określić w specjalistycznych programach rozwoju. Zakłada się – w określonych przypadkach – wsparcie rozwoju terenów inwestycyjnych także poprzez ich przygotowanie infrastrukturalne.

Inną płaszczyzną wsparcia rozwoju gospodarczego jest rozwój sektora otoczenia biznesu. Szczególnie w tym zakresie zamierza się promować rozwiązania klastrowe, czyli sieciowanie wszystkich rodzajów przedsięwzięć działających w danej dziedzinie lub w ramach jednego łańcucha powiązań produkcyjnych. Zwraca się uwagę na potrzebę integracji działań inkubatorów (których sieć powinna zostać rozbudowana) oraz integrację publicznych instytucji wsparcia finansowego (wszelkiego rodzaju funduszy pożyczkowych, gwarancyjnych, itp.), jak też instytucji targowo-wystawienniczych (dla rozwoju ich współpracy i „podziału” rynku - w miejsce konkurowania). Specyficzny charakter „usługowy” wobec działalności gospodarczych będą miały także nie należące do bezpośredniego sektora otoczenia biznesu działalności logistyczne oraz wsparcie eksportu.

Bardzo istotną kategorią działań jest zwiększanie aktywności zawodowej, czyli wzrost liczby osób pracujących. W szczególności zwraca się uwagę na promocję pracy i zatrudniania, powrót kobiet na rynek pracy oraz wydłużanie aktywności zawodowej ludności starszej. Dla tej ostatniej grupy przewiduje się opracowanie programu zapewniającego pozostawanie na rynku pracy do osiągnięcia wieku emerytalnego.

W kierunkach działań wyróżniono kilka specyficznych dla kujawsko-pomorskiego rodzajów działalności, dla których na terenie województwa w najbliższych latach prognozuje się szczególnie

korzystne warunki rozwoju, lub też uznaje się je za istotny niewykorzystywany obecnie w pełni potencjał endogeniczny. Przede wszystkim wskazuje się na możliwość powszechnego rozwoju przedsiębiorczości związanej z sektorem odnawialnych źródeł energii – zwłaszcza w dziedzinie biomasy. Dostrzega się możliwość klastrowania łańcucha produkcyjnego obejmującego produkcję biomasy, jej przystosowanie do celów energetycznych, handel (zarówno paliwem, jak i systemami grzewczymi) oraz serwis urządzeń grzewczych. Ocenia się, że zwłaszcza na terenach wiejskich przedsięwzięcia te mogą generować dużą liczbę miejsc pracy, jednak niezbędne są działania uruchamiające wskazany powyżej system wzajemnego napędzania popytu i podaży w tej branży. Kujawsko-pomorskie posiada wyjątkowo duży potencjał w zakresie lecznictwa uzdrowiskowego. Zamierza się go wykorzystać do stworzenia sektora gospodarki uzdrowiskowej, rozumianej jako ogół działalności gospodarczych, miejsc pracy oraz dochodów lokalnych związanych z obsługą kuracjuszy w uzdrowiskach. W stosunku do istniejących uzdrowisk w Ciechocinku, Inowrocławiu i Wieńcu Zdroju zamierza się opracować i wdrożyć indywidualnie dostosowane do specyfiki każdego z tych ośrodków pakiety działań - integrujących i koordynujących wszelkie dziedziny istotne dla ich funkcjonowania – tak w dziedzinie wzmacniania potencjału świadczenia usług medycznych (co jest przedmiotem działań określonych w ramach celu „Aktywne społeczeństwo” i sprawne usługi), jak i zagospodarowania przestrzennego, rozwoju infrastrukturalnego i wsparcia przedsiębiorczości działającej w tej dziedzinie. Istotną dziedziną o rosnącym potencjale jest tzw. „srebrna gospodarka”, czyli ogół usług i produktów adresowanych dla ludności starszej. Będzie to sukcesywnie powiększająca się grupa konsumentów, charakteryzująca się specyficznymi potrzebami. Bardzo istotne – zarówno dla prawidłowej obsługi tej grupy, ale także dla zapobieżenia transferu środków do podmiotów działających poza województwem, jest odpowiednie przygotowanie regionalnych przedsiębiorców. W dalszym ciągu zamierza się wspierać działalności turystyczne – ale wsparcie będzie skoncentrowane na obszarach i w produktach, które wiążą się będą z generowaniem miejsc pracy. Zamierza się dokonać waloryzacji przestrzeni oraz produktów turystycznych regionu w celu określenia warunków wsparcia.

Istotnym problemem rozwoju województwa jest stosunkowo niski stan rozwoju e-handlu (sprzedaży realizowanej za pomocą sklepów internetowych). Niedorozwój tej dziedziny stanowi problem nie tylko ze względu na niewykorzystywanie szansy dla zwiększania potencjału lokalnych przedsiębiorców, ale w obliczu rosnącego jej znaczenia dostrzega się także niepokojąco dużą skalę transferu środków mieszkańców województwa do podmiotów działających w innych regionach. Zamierza się odwracać ten trend poprzez szczególne wsparcie tej formy działalności handlowych (zarówno wobec podmiotów nowotworzonych jak i już działających).

Ze względu na złożoność zagadnień związanych z rozwojem gospodarczym, w ramach celu strategicznego Gospodarka i miejsca pracy zamierza się opracować i wdrożyć szczególnie dużą liczbę programów, które w sposób kompleksowy zidentyfikują obszary wsparcia oraz ustalić jego zasady. Podkreślić należy promowanie współpracy podmiotów gospodarczych w ramach klastrów. Niektóre z nich, szczególnie istotne dla funkcjonowania województwa, zyskają patronat Samorządu Województwa i będą się oficjalnie posługiwać nazwą klastrów „Kujawsko-Pomorskich”.

Zagadnienia związane z rozwojem gospodarczym bazującym na obsłudze rolnictwa oraz rozwoju przetwórstwa rolno-spożywczego, zostały powiązane z celem „Nowoczesny sektor rolno-spożywczy”,

bowiem traktuje się je jako immanentną część pakietu działań związanych z modernizacją obszarów wiejskich i małych miast.

Przedstawione powyżej założenia celu strategicznego „Gospodarka i miejsca pracy”, będą zrealizowane za pomocą następujących kierunków działań i przedsięwzięć o znaczeniu kluczowym:

Kierunki działań

1. Wzrost aktywności zawodowej
2. Rozwój przestrzeni inwestycyjnej
3. Rozwój infrastruktury lokalnej dla potrzeb obsługi terenów inwestycyjnych
4. Rozwój centrów logistycznych
5. Rozwój sektora instytucji otoczenia biznesu
6. Rozwój gospodarczy w sektorze odnawialnych źródeł energii
7. Rozwój uzdrowisk
8. Rozwój turystyki
9. Rozwój sektora „srebrnej gospodarki”
10. Rozwój organizacyjnych form współpracy podmiotów gospodarczych
11. Rozwój funkcji konferencyjno-wystawienniczo-targowej
12. Rozwój eksportu
13. Promocja gospodarcza regionu
14. Promocja społecznej odpowiedzialności biznesu

Przedsięwzięcia o znaczeniu kluczowym

1. Opracowanie i wdrożenie programu zagospodarowania przestrzeni przemysłowych i powojaskowych na cele rozwoju działalności gospodarczych
2. Opracowanie i wdrożenie programu zagospodarowania przestrzeni popegeerowskich na cele rozwoju działalności gospodarczych
3. Opracowanie i wdrożenie programu aktywizacji zawodowej kobiet
4. Opracowanie i wdrożenie programu aktywizacji zawodowej ludności 55+
5. Opracowanie i wdrożenie programu rozwoju terenów inwestycyjnych w obszarach przywęzłowych
6. Opracowanie i wdrożenie programu Inkubatory Kujawsko-Pomorskie
7. Opracowanie i wdrożenie programu Kujawsko-Pomorski Klaster Finansowy
8. Opracowanie i wdrożenie programu Kujawsko-Pomorski Klaster Wystawienniczo-Targowy
9. Opracowanie i wdrożenie programu Kujawsko-Pomorski Klaster OZE
10. Opracowanie i wdrożenie pakietu działań „Uzdrowisko Ciechocinek”
11. Opracowanie i wdrożenie pakietu działań „Uzdrowisko Inowrocław”
12. Opracowanie i wdrożenie pakietu działań „Uzdrowisko Wieniec-Zdrój”
13. Opracowanie i wdrożenie programu identyfikacji produktów turystycznych istotnych dla rozwoju gospodarczego województwa – jako podstawa dla wspierania ich rozwoju i promocji
14. Opracowanie i wdrożenie programu aktywizacji e-handlu

Cel strategiczny: Innowacyjność

Podstawowym celem działań projektowanych w ramach celu strategicznego „Innowacyjność” jest wzrost innowacyjności województwa, mającej bezpośredni wpływ na konkurencyjność gospodarki oraz rozwój społeczny. Innowacje rozumiane są jako wdrożenie nowego lub znacząco udoskonalonego produktu (wyrobu lub usługi) lub procesu, nowej metody marketingowej lub nowej metody organizacyjnej w praktyce gospodarczej, organizacji miejsca pracy lub stosunkach z otoczeniem. Oznacza to, że innowacyjności nie można rozważać jedynie w kwestii korzyści ekonomicznych. Pojęcie to nabrało o wiele szerszego znaczenia - nie chodzi już tylko o innowacje w rozumieniu produkcji towarów czy usług zapewniających przedsiębiorcom zwrot z inwestycji, ale także o takie działania o charakterze innowacyjnym, które zwiększałyby ogólnie pojęty dobrobyt społeczny oraz stymulowały rozwój społeczeństw. Innowacyjność jest więc pojęciem szerokim i dotyczy wielu dziedzin życia społeczeństwa, w tym szczególnie trzech sfer - nauki, gospodarki, edukacji. W ramach niniejszego celu skupiono się na nauce i gospodarce – zagadnienia innowacyjności w edukacji oraz kształtowania proinnowacyjnych zachowań społecznych są przedmiotem ustaleń w ramach celu „Aktywne społeczeństwo i sprawne usługi”.

Należy zaznaczyć, że wszystkie zagadnienia innowacyjności podejmowane w *Strategii rozwoju województwa* są zgodne z założeniami zawartymi w Regionalnej Strategii Innowacji Województwa Kujawsko-Pomorskiego (RSI), która jest w tej dziedzinie dokumentem wdrażającym idee strategii rozwoju województwa.

Cel strategiczny „Innowacyjność” realizuje bezpośrednio lub pośrednio zadania istotne dla wszystkich 4 priorytetów, ale w sposób szczególnie istotny dotyczy priorytetów „Konkurencyjna gospodarka” oraz „Nowoczesne społeczeństwo”.

Zapewnienie wzrostu innowacyjności w województwie kujawsko-pomorskim zamierza się osiągnąć poprzez różne rodzaje interwencji, określonych w kilku płaszczyznach. Pierwsza płaszczyzna dotyczy rozwoju badań naukowych, które uważa się za źródło innowacyjności, ale także czynnik pozycjonujący regionalne ośrodki naukowe wśród ogółu tego typu placówek. Niezmiernie ważny jest wysoki poziom tych badań, dlatego tak istotna zdaje się być poprawa zdolności naukowo-badawczych wyższych uczelni oraz rozwój niezależnych instytucji badawczo-rozwojowych. Wśród kluczowych przedsięwzięć wskazuje się realizację „Centrum kosmicznego” z projektowanym radioteleskopem Hevelius w gminie Osie, w Borach Tucholskich. Innowacyjność zamierza się osiągnąć poprzez stymulację świata nauki do podejmowania wyzwań, narzucania sobie dalekosiężnych celów, kreowania nowatorskich dziedzin. Bodźcem dla młodych naukowców ma być opracowanie i wdrożenie programu realizacji oraz komercjalizacji ich badań naukowych. Druga płaszczyzna to zwiększenie transferu nowoczesnych rozwiązań (technologicznych, produktowych, organizacyjnych) do przedsiębiorstw i instytucji. Zamierza się to osiągnąć poprzez zbudowanie systemu współpracy między sferą naukowo-badawczą, przedsiębiorstwami i administracją, warunkującego lepsze wykorzystanie infrastruktury naukowo-badawczej na rzecz gospodarki. Tylko współdziałanie i prawidłowe relacje sektora nauki i gospodarki mogą doprowadzić do wymiernych i długotrwałych efektów poprawy jakości życia. Planuje się utworzenie „Centrum badań i transferu innowacji”, które wykorzystując m.in. określone w RSI instrumenty brokera innowacji oraz bonu na innowacje, będzie koordynować i stymulować współpracę pomiędzy tymi sektorami. Niskokosztowym, a skutecznym

katalizatorem współpracy będzie także internetowy mechanizm wymiany informacji (bazy danych) między jednostkami naukowo-badawczymi i przedsiębiorcami. O tempie wzrostu innowacyjności decydować także będzie trzecia płaszczyzna – czyli otwarcie regionu na pomysły i technologie wykorzystywane poza jego granicami. Dlatego tak ważna zdaje się być pomoc instytucjonalna, organizacyjna a także finansowa procesu wdrażania nowych technologii i nowoczesnych rozwiązań w przedsiębiorstwach. Zamierza się utworzyć fundusz na cele zakupów (dla podmiotów gospodarczych działających na terenie województwa i działających w branżach kluczowych dla rozwoju regionu) patentów, technologii, usług doradczych – zakłada się, że ich pozyskanie będzie się odbywać na zasadzie gry rynkowej, co ma także zmobilizować regionalne placówki naukowo-badawcze do podejmowania prac w dziedzinach szczególnie istotnych dla gospodarki województwa. Instrumenty finansowe i organizacyjne mają niwelować zazwyczaj podwyższone ryzyko inwestycji związane z wytwarzaniem lub wprowadzaniem rozwiązań innowacyjnych. Pomoc mają zapewnić specjalistyczne instytucje otoczenia biznesu, które ukierunkowywane będą na obsługę przedsiębiorstw innowacyjnych. Ich zakres będzie się różnił i uzupełniał ofertę „typowych” instytucji otoczenia biznesu, obsługujących branże tradycyjne. Ważne jest również intensywniejsze wykorzystanie istniejących już systemów, organizacji i instytucji na rzecz innowacyjności, czego przykładem winna być idea inkubacji przedsiębiorstw innowacyjnych poprzez rezerwowanie dla nich przestrzeni w nowotworzonych strefach ekonomicznych, parkach przemysłowych, inkubatorach.

Istotnym elementem innowacyjności są „inteligentne specjalizacje”. Zakłada się, że przedsięwzięcia zaliczone do tej kategorii działalności, będą w stopniu większym od pozostałych wpływać na rozwój gospodarczy województwa oraz poziom jego nowoczesności, bowiem identyfikuje się dla nich obiektywnie korzystniejsze perspektywy rozwoju. Przedsięwzięcia zaliczane do inteligentnych specjalizacji będą objęte szczególnym wsparciem w zakresie rozwoju innowacyjnych aspektów i rozwiązań. Regionalna Strategia Innowacji identyfikuje w kujawsko-pomorskim osiem inteligentnych specjalizacji:

- Najlepsza bezpieczna żywność-przetwórstwo, nawozy i opakowania
- Medycyna, usługi medyczne i turystyka zdrowotna
- Motoryzacja, urządzenia transportowe i automatyka przemysłowa
- Narzędzia, formy wtryskowe, wyroby z tworzyw sztucznych
- Przetwarzanie informacji, multimedia, programowanie, usługi ICT
- Biointeligentna specjalizacja-potencjał naturalny, środowisko, energetyka
- Transport, logistyka, handel, szlaki wodne i lądowe
- Dziedzictwo kulturowe, sztuka, przemysły kreatywne

Dostrzegając rolę inteligentnych specjalizacji w rozwoju regionu, zamierza się opracować i wdrożyć program stymulowania przedsięwzięć zaliczanych do tej kategorii.

Przedstawione powyżej założenia celu strategicznego „Innowacyjność”, będą zrealizowane za pomocą następujących kierunków działań i przedsięwzięć o znaczeniu kluczowym:

Kierunki działań

1. Rozwój badań naukowych
2. Poprawa zdolności naukowo-badawczych szkół wyższych

3. Rozwój niezależnych instytucji badawczo-rozwojowych
4. Rozwój współpracy pomiędzy sektorem naukowo-badawczym a gospodarką
5. Rozwój Instytucji otoczenia biznesu (IOB) ukierunkowanych na rozwój przedsiębiorstw innowacyjnych
6. Rozwój innowacyjnych aspektów i rozwiązań w ramach inteligentnych specjalizacji
7. Pozyskiwanie dla gospodarki regionu przedsiębiorstw działających w sektorach wysokich technologii
8. Promocja postaw i rozwiązań innowacyjnych
9. Rozwój sieci szerokopasmowych służących rozwojowi technologii informatycznych

Przedsięwzięcia o znaczeniu kluczowym

1. Utworzenie „Centrum Kosmicznego” z Radioteleskopem Hevelius w Borach Tucholskich
2. Opracowanie i wdrożenie programu realizacji i komercjalizacji badań naukowych dla młodych naukowców
3. Utworzenie funduszu na cele zakupów patentów, technologii, zakup usług doradczych
4. Stworzenie internetowego mechanizmu wymiany informacji (bazy danych) między jednostkami naukowo-badawczymi i przedsiębiorcami
5. Utworzenie Centrum badań i transferu innowacji
6. Opracowanie i wdrożenie programu inteligentnych specjalizacji wg RSI

Cel strategiczny: Nowoczesny sektor rolno-spożywczy

Podstawowym celem działań projektowanych w ramach celu strategicznego „Nowoczesny sektor rolno-spożywczy” jest kompleksowy rozwój sektora rolno-spożywczego, obejmującego zarówno działalność rolniczą, jak i przetwórczą. Służyć temu będą nowoczesne i innowacyjne rozwiązania w ramach całego łańcucha powiązań produkcyjnych, a także racjonalne gospodarowanie rolniczą przestrzenią produkcyjną, w tym ochrona jej najcenniejszych zasobów przed użytkowaniem pozarolniczym. Pośrednimi celami, które zostaną osiągnięte, są: stworzenie nowych miejsc pracy w sektorach pozarolniczych na bazie kooperacji z rolnictwem (a więc wzrost dobrobytu mieszkańców dzięki aktywizacji gospodarczej), wzmocnienie pozycji czołowego producenta żywności w Polsce, wykreowanie marki województwa w zakresie produkcji żywności oraz praktyczne wykorzystanie wyników badań naukowych w zakresie organizacji produkcji rolnej oraz przetwórstwa rolnego.

Cel strategiczny „Nowoczesny sektor rolno-spożywczy” łączy zagadnienia podejmowane w ramach innych celów, w tym zwłaszcza „Gospodarka i miejsca pracy” oraz „Innowacyjność”, jednak ze względu na szczególną rolę rolnictwa dla rozwoju województwa i bardzo duży potencjał wiązany z tą funkcją (jest to jeden z wiodących obszarów rozwojowych województwa), zasadne jest wyodrębnienie wszystkich aspektów pozwalających na kompleksowe planowanie rozwoju tej dziedziny.

Cel strategiczny „Nowoczesny sektor rolno-spożywczy” dotyczy z racji swej specyfiki przede wszystkim obszarów wiejskich i małych miast, a więc realizuje zadania istotne dla priorytetów „Konkurencyjna gospodarka” oraz „Modernizacja wsi i miast”.

Zapewnienie funkcjonowania nowoczesnego sektora rolno-spożywczego zamierza się osiągnąć poprzez kilka rodzajów interwencji, obejmujących złożony proces i powiązania produkcji rolnej, przetwórstwa, marketingu i sprzedaży oraz badań naukowych i doradztwa. W tym łańcuchu powiązań istnieją szczególnie korzystne warunki dla powiązań klastrowych, które z kolei mogą mieć bardzo duży wpływ na efektywność produkcji żywności. Zakłada się powołanie Kujawsko-Pomorskiego Klastra Produkcji Żywności, stanowiącego sformalizowaną sieć współpracy podmiotów realizujących wskazane powyżej poszczególne etapy i aspekty produkcji żywności.

Podkreślić należy, że dostrzegając specjalizacje poszczególnych rejonów województwa i bardzo duże znaczenie rolnictwa w gospodarce każdego powiatu, zakłada się wszechstronny rozwój produkcji i przetwórstwa, a więc zarówno działalności związanych z tradycyjnymi uprawami polowymi, produkcją warzywniczą i sadowniczą, a także hodowlą zwierząt. Z uwagi na lokalnie dobre predyspozycje, dostrzega się możliwość zwiększenia znaczenia rybactwa w budowaniu potencjału gospodarczego regionu - w związku z tym przewidziano działania mające na celu wspieranie rozwoju sektora chowu i hodowli ryb oraz innych organizmów wodnych. Zwraca się również uwagę na rosnące znaczenie i potencjalnie bardzo duży potencjał produkcji rolniczej służącej przetwórstwu na cele energetyczne (zwłaszcza produkcja biomasy).

W zakresie produkcji rolnej kładzie się nacisk na rozwój badań oraz tworzenie wzajemnych powiązań nauki i biznesu (transfer nowoczesnych technologii rolniczych), co przyczyni się do wzrostu innowacyjności i konkurencyjności gospodarki rolnej. Dostrzega się szczególną rolę regionalnego sektora naukowo-badawczego o dużych tradycjach w badaniach i wdrożeniach z zakresu rolnictwa.

Transferowi innowacji sprzyjać ma wzrost aktywności i rozwój instytucji doradztwa rolniczego w zakresie specjalistycznego wsparcia edukacyjnego i doradczego, w tym zapewniania dostępu do nowoczesnych rozwiązań dla produkcji i przetwórstwa rolnego. Podnoszenie produktywności i efektywności działalności rolniczej zamierza się również osiągać poprzez promowanie wszelkich działań związanych z ideą spółdzielczości w rolnictwie.

Produkowanie żywności wysokiej jakości wymaga jak najlepszych warunków przyrodniczych do realizacji działalności rolnej, dlatego istotnym jest opracowanie i wdrożenie programu małej retencji i nawodnień. Z jednej strony jest to szczególnie ważne na terenach zagrożonych powodzią, gdzie lokalne podtopienia powodują straty w rolnictwie, z drugiej zaś strony na obszarach zagrożonych deficytem wody (głównie Pojezierze Kujawskie i Równina Inowrocławska). Celem działań melioracyjnych jest stworzenie takich warunków uwilgotnienia gleby, które w sposób optymalny odpowiadałyby wymaganiom wodnym uprawianych roślin. W rejonach występowania terenów o wysokiej przydatności dla rolnictwa konieczna jest ich ochrona jako nieodtworzalnego zasobu dla prowadzenia działalności gospodarczej, zarówno rolniczej, jak i pozarolniczej (ze szczególnym naciskiem na przetwórstwo żywności). Narzędziem w zakresie planowania przestrzennego, sprzyjającym zachowaniu zwartych obszarów gruntów rolnych, będzie program identyfikacji strategicznego zasobu rolniczej przestrzeni produkcyjnej.

Istotną szansę rozwoju regionu upatruje się w wykreowaniu marki województwa jako czołowego producenta żywności w Polsce. Stworzenie rozpoznawalnej w skali kraju marki regionu wymaga skutecznej promocji regionalnych produktów żywnościowych. Działania promocyjne zostaną również skierowane do mieszkańców województwa, co służyć będzie pośrednio budowaniu tożsamości regionalnej. W tym celu zostanie opracowany i wdrożony znak towarowy dla żywności pochodzącej z województwa kujawsko-pomorskiego - producenci artykułów żywnościowych wytwarzanych na terenie województwa będą mogli oznaczać swoje produkty specjalnym logotypem, który dla mieszkańców województwa będzie stanowił informację o regionalnym pochodzeniu żywności. Rozwój przedsiębiorczości związanej z przetwórstwem rolno-spożywczym będzie stymulowany przez menedżerów/animatorów wyspecjalizowanych w tym zakresie. W ramach zorganizowanej produkcji rolno-spożywczej zwraca się również uwagę na potrzebę rozbudowy bazy przechowalnictwa produktów rolnych. Koniecznym wydaje się bowiem zapewnienie pionowej integracji pomiędzy sektorem rolnym i przetwórczym, by umożliwić dostawy odpowiednio dużych i jednorodnych partii surowców. Z uwagi na predyspozycje znacznej części województwa do produkcji żywności ekologicznej przewiduje się wsparcie działań na rzecz rozwoju w tym kierunku. Szansę rozwoju upatruje się również w produkcji markowych regionalnych produktów żywnościowych, którym ze względu na ich unikatowość i najwyższą jakość nadawane będą certyfikaty. Z uwagi na węższą grupę odbiorców, do których adresowana jest żywność ekologiczna i markowa, działania województwa w tym zakresie będą ukierunkowane przede wszystkim na efekty promocyjne, w mniejszym zaś stopniu na wymierne rezultaty ekonomiczne.

Przedstawione powyżej założenia celu strategicznego „Nowoczesny sektor rolno-spożywczy”, będą zrealizowane za pomocą następujących kierunków działań i przedsięwzięć o znaczeniu kluczowym:

Kierunki działań

1. Rozwój badań naukowych w zakresie produkcji rolnej

2. Rozwój badań naukowych w zakresie przetwórstwa rolno-spożywczego
3. Rozwój doradztwa rolniczego
4. Poprawa przyrodniczych warunków realizacji produkcji rolnej
5. Ochrona rolniczej przestrzeni produkcyjnej
6. Rozwój bazy przechowalnictwa płodów rolnych
7. Promocja regionalnych produktów żywnościowych
8. Rozwój przedsiębiorczości związanej z przetwórstwem rolno-spożywczym
9. Rozwój produkcji żywności ekologicznej
10. Rozwój rybactwa
11. Promocja idei spółdzielczości w rolnictwie

Przedsięwzięcia o znaczeniu kluczowym

1. Opracowanie i wdrożenie znaku towarowego dla żywności wyprodukowanej na terenie województwa oraz przeprowadzenie kampanii promocyjnej regionalnej żywności wśród mieszkańców województwa
2. Rozwój programu małej retencji i nawodnień terenów rolnych
3. Opracowanie i wdrożenie programu menedżerów/animatorów przetwórstwa rolno-spożywczego
4. Opracowanie i wdrożenie programu identyfikacji strategicznego zasobu rolniczej przestrzeni produkcyjnej w celu jego ochrony
5. Stworzenie Kujawsko-Pomorskiego Klastra Produkcji Żywności
6. Opracowanie i wdrożenie programu rozwoju i promocji regionalnych markowych produktów żywnościowych

Cel strategiczny: Bezpieczeństwo

Cel strategiczny „Bezpieczeństwo” nie ma charakteru stricte rozwojowego, ale ustalenia *Strategii rozwoju województwa* w dziedzinie bezpieczeństwa mają na celu utrzymanie zdobyczy innych celów strategicznych, dając im stabilne podstawy do dalszego rozwoju i modernizacji. Zagadnienia bezpieczeństwa są „tłem”, ale jednocześnie niezbędnym warunkiem dla osiągnięcia wysokiej jakości życia oraz stabilności prowadzenia działalności gospodarczych - bezpieczeństwo, pozostając jedną z podstawowych potrzeb człowieka, odznaczającą się minimalizacją ryzyka utraty czegoś szczególnie cennego, staje się więc warunkiem koniecznym dla rozwoju województwa.

Cel strategiczny „Bezpieczeństwo” w największym stopniu dotyczy priorytetu „Nowoczesne społeczeństwo”, ale w sposób pośredni silnie oddziałuje także na priorytet „Modernizacja wsi i miast”.

Identyfikuje się cztery sfery szczególnie istotne w kwestii bezpieczeństwa – są to: zagrożenia powodziowe, zagrożenia w ruchu drogowym, rozwój systemów monitoringu i ostrzegania w sytuacjach kryzysowych oraz sprawność służb publicznych odpowiedzialnych za wszystkie aspekty bezpieczeństwa. Kwestie bezpieczeństwa można podzielić na obszar bezpieczeństwa pasywnego lub prewencyjnego (takie przygotowanie środowiska, w którym funkcjonuje człowiek, aby minimalizować możliwość wystąpienia wcześniej zdiagnozowanego zagrożenia) oraz bezpieczeństwa aktywnego (system reagowania, likwidowania zaistniałych już zagrożeń oraz proces odbudowywania zniszczeń).

Podkreślić należy, że szereg aspektów kluczowych dla bezpieczeństwa życia i mienia jest realizowanych poprzez statutowe działania służb powołanych do tego celu i nie ma potrzeby wskazywania w *Strategii* szczególnych działań w ich zakresie. W ramach niniejszego celu zwraca się uwagę na aspekty „dodatkowe” wobec nich – czyli ponadstandardowe aspiracje i potrzeby.

W zakresie bezpieczeństwa przeciwpowodziowego wskazuje się na potrzebę działań na wszystkich rzekach stwarzających tego typu zagrożenia, ale w szczególności na Wiśle, wobec której jako kierunek działań wskazuje się realizację Kaskady – przy czym stopień w Siarzewie został zakwalifikowany do przedsięwzięć o znaczeniu kluczowym. Kaskadyzacja Wisły przyniesie szereg korzyści o charakterze gospodarczym (i to na kilku płaszczyznach), energetycznym, transportowym – jednak aktualnie w warunkach województwa kujawsko-pomorskiego szczególnego znaczenia nabiera kwestia zabezpieczenia zapory we Włocławku przed katastrofą budowlaną oraz całej doliny Wisły poniżej Włocławka przed powodzią.

Kolejną płaszczyzną działań jest poprawa sprawności służb publicznych odpowiedzialnych za bezpieczeństwo ludności i mienia – dostrzega się tu działania służące podnoszeniu kwalifikacji kadr, poprawie wyposażenia, ale także działania organizacyjne, jak zakwalifikowaną do realizacji w ramach przedsięwzięć o znaczeniu kluczowym sieć mobilnych posterunków wodnych na akwenach wykorzystywanych turystycznie.

Istotnym aspektem jest rozwój systemów monitoringu, ostrzegania i reagowania na zagrożenia bezpieczeństwa i porządku publicznego – wskazuje się tu zwłaszcza zamiar udoskonalenia i upowszechnienia systemu informatycznego powiadomienia ratunkowego. W zakresie

bezpieczeństwa transportu zamierza się zrealizować program wdrażania inteligentnych systemów transportowych (ITS) na terenie województwa.

Immanentną częścią ogólnie rozumianego bezpieczeństwa jest także wykształcanie odpowiednich postaw społecznych, przede wszystkim polegających na odpowiedzialności za kwestie bezpieczeństwa innych osób i stanu środowiska.

Przedstawione powyżej założenia celu strategicznego „Bezpieczeństwo”, będą zrealizowane za pomocą następujących kierunków działań i przedsięwzięć o znaczeniu kluczowym:

Kierunki działań

1. Realizacja Kaskady Wisły
2. Zapewnienie bezpieczeństwa przeciwpowodziowego
3. Rozwój systemów monitoringu, ostrzegania i reagowania na zagrożenia bezpieczeństwa i porządku publicznego
4. Poprawa sprawności funkcjonowania służb ratownictwa medycznego, straży pożarnej, policji i innych służb publicznych bezpieczeństwa życia i mienia
5. Poprawa bezpieczeństwa transportu
6. Wzmacnianie i promowanie postaw obywatelskich

Przedsięwzięcia o znaczeniu kluczowym:

1. Budowa stopnia wodnego w Siarzewie
2. Udoskonalenie i upowszechnienie systemu informatycznego powiadomienia ratunkowego
3. Stworzenie sieci mobilnych posterunków wodnych na akwenach wykorzystywanych turystycznie
4. Opracowanie i wdrożenie programu dotyczącego wdrażania inteligentnych systemów transportowych (ITS) na terenie województwa

Cel strategiczny: Sprawne zarządzanie

Zasadniczym działaniem w ramach celu strategicznego „Sprawne zarządzanie” jest zapewnienie właściwego zarządzania w województwie w aspektach administracyjnych, jak i przestrzennych. Cel łączy się bezpośrednio z ideą zrównoważonego rozwoju, która rozumiana jest jako racjonalne i oszczędne gospodarowanie zasobami ekonomicznymi i środowiskowymi, na rzecz przyszłych pokoleń.

Powyższy cel strategiczny realizuje zadania istotne zwłaszcza dla priorytetów „Silna metropolia” i „Nowoczesne społeczeństwo”, ale poprawa sprawności funkcjonowania województwa pośrednio oddziałuje również na konkurencyjność gospodarki i katalizuje procesy modernizacji obszarów wiejskich i miast.

Zapewnienie sprawnego zarządzania planuje się uzyskać poprzez działania, które mają na celu usprawnienie zarządzania administracyjnego i przestrzennego czy polepszenie zewnętrznego wizerunku województwa. W zakresie poprawy funkcjonowania instytucji administracji publicznej zakłada się wzmocnienie kwalifikacji pracowników (między innymi poprzez opracowanie i wdrożenie programu rozwoju zawodowego pracowników administracji publicznej oraz budowę regionalnej platformy wymiany dobrych praktyk w zakresie zarządzania jednostkami samorządu terytorialnego), wykorzystywanie technologii informatycznych i komunikacyjnych w celu udoskonalania zdalnego przekazu pomiędzy urzędem a mieszkańcem, ze szczególnym uwzględnieniem przedsiębiorców. Istotną rolę w tym procesie odgrywać będą narzędzia internetowe (portale, serwisy mapowe, internetowe skrzynki podawcze, elektroniczne dokumenty i in.), które skrócą czas obiegu dokumentów i usprawnią procedury administracyjne. Rozwiązania te będą również wykorzystywane wewnątrz urzędów, w celu zoptymalizowania procesów decyzyjnych. W tej dziedzinie zamierza się zrealizować program rozwoju i standaryzacji usług e-administracji w sektorze publicznym.

Ważnym wyznacznikiem sprawnego zarządzania regionem jest marketing regionalny, którego celem jest wypracowanie silnego i atrakcyjnego wizerunku województwa na poziomie krajowym i międzynarodowym. Podstawowym jego elementem jest silna marka regionu. Za pomocą odpowiednich narzędzi marketingowych wypracowany zostanie rozpoznawalny symbol województwa (np. logotyp, kolorystyka czy slogan). Zapewni to postrzeganie i identyfikację regionu przez odbiorców na różnego rodzaju poziomach (inwestorzy, mieszkańcy, politycy, samorządowcy, wszelkiego rodzaju gremia krajowe i międzynarodowe). Będzie on również wykorzystywany przy okazji imprez masowych z uczestnictwem województwa (konferencje, targi, festyny itp.), co równocześnie przyczyni się do jego promocji. Zakłada się monitorowanie efektów prowadzonych działań promocyjnych oraz prowadzenie szkoleń nt. najnowszych trendów w tej dziedzinie.

Inną przewidzianą do interwencji dziedziną zarządzania jest promocja i rozwój współpracy pomiędzy jednostkami samorządu terytorialnego różnych szczebli (gminy, powiaty, województwo), realizowana m.in. przez tworzenie związków i porozumień międzygminnych oraz kontynuowanie i rozwijanie już nawiązanych sieci współpracy. Celem takich związków jest wykonywanie zadań publicznych i rozwiązywanie problemów, które bardzo często wykraczają poza granice pojedynczej jednostki administracyjnej. Współpraca w tym zakresie jest niezbędna, a zaowocuje korzyściami ekonomicznymi (np. efekt skali przy zamówieniach publicznych bądź negocjacjach z gestorem sieci)

czy minimalizacją konfliktów (np. planowanie przestrzenne uwzględniające zagospodarowanie gmin sąsiednich). Celem jest również dalszy rozwój finansowych mechanizmów wsparcia (system wzajemnej pomocy) jednostek samorządu terytorialnego (gmin) w zakresie likwidacji i ograniczania skutków zdarzeń żywiołowych – na wzór działającego stowarzyszenia Salutaris lub poprzez jego rozbudowę.

Wymiarem tej współpracy będą Zintegrowane Inwestycje Terytorialne (ZIT), realizujące również wymiar terytorialny (silnie powiązany z danym terytorium – jego problemami i potencjałami) polityki rozwoju. W efekcie, poza zakresem zrealizowanych inwestycji i przedsięwzięć, dojdzie do pogłębienia współpracy i integracji w obszarach funkcjonalnych miast. W ramach szeroko pojętej współpracy między jednostkami terytorialnymi zachęca się samorządy, aby zapoznawały się z dokumentami planistycznymi i strategicznymi gmin lub strategiami powiatów w celu wypracowania wspólnych, zintegrowanych projektów, służących mieszkańcom więcej niż jednej gminy.

Bardzo istotnym celem jest współpraca na szczeblu ponadregionalnym i międzynarodowym. W szczególności należy podkreślić dążenie do aktywnej promocji regionu i partnerskiej realizacji zadań rozwojowych. Do tego typu współdziałania należy zaliczyć programy na rzecz rewitalizacji Międzynarodowych Dróg Wodnych E-40 i E-70 przebiegających przez województwo kujawsko-pomorskie. Działania te zapewnią stworzenie nowoczesnej infrastruktury będącej stymulatorem rozwoju społeczno-gospodarczego oraz rozwoju turystyki na terenach położonych wzdłuż szlaku, a także mogą się przyczynić do poszerzenia współpracy między regionami, przy których drogi wodne mają swój bieg. Dostrzega się potrzebę zwiększenia aktywności na tym polu, poprzez udział w konferencjach, konsultacjach, seminariach, targach i in. okolicznościach, gdzie decyduje się o interesie województwa.

Istotną rolę w ramach współpracy z administracją publiczną odgrywają organizacje pozarządowe. Takie współdziałanie służy budowie społeczeństwa obywatelskiego na rzecz rozwoju społeczno-gospodarczego w regionie. W nowej polityce spójności Unii Europejskiej duży nacisk położony jest na rozwój sterowany przez społeczność, realizowany przez lokalne grupy działania. Organizacje sektora pozarządowego uzupełniają działania administracji w realizacji wielu zadań publicznych, będąc ściśle i trwale powiązanymi z problemami i potrzebami danych środowisk lokalnych. Dlatego też celem jest, aby organizacje te były silne, sprawne i zdolne do coraz większej odpowiedzialności za społeczności lokalne (również w rozumieniu ilości i skali realizowanych projektów). Zakłada się więc wsparcie finansowe czy pomoc w organizowaniu warunków lokalowych tego typu organizacji.

Pokrewną temu zagadnieniu formą działań jest promowanie liderów wśród lokalnej społeczności. Zakłada się wyłonienie animatora, który zajmie się sprawami lokalnymi i tym samym wpłynie na rozwój społeczno – gospodarczy danego obszaru. Przykładowo takim liderem mógłby być przedsiębiorca zatrudniający mieszkańców danej gminy w swoim zakładzie pracy. Ważna rola przypada na samorząd, który zaakceptuje przyjęte kierunki działań i umocni partnerstwo z wybranym liderem.

Niezwykle istotnym aspektem zarządzania rozwojem jest racjonalne zarządzanie przestrzenią zgodnie z szeroko pojętą ideą ładu przestrzennego. Jedną z potrzeb w tym zakresie jest konieczność weryfikacji granic i zasad funkcjonowania obszarów chronionych w celu zwiększenia ich

funkcjonalności (poszerzenie o tereny cenne przyrodniczo, wyłączenie z ochrony terenów o małych walorach środowiskowych, predysponowanych do innych funkcji, np. rolniczej bądź gospodarczej, dostosowanie zasad ochrony do charakteru poszczególnych walorów). Dostrzega się również potrzebę debaty samorządowej na temat potencjalnych korzyści z administracyjnej integracji niektórych gmin miejskich i otaczających ich gmin wiejskich, w celu usprawnienia zarządzania tymi obszarami, co przyczyni się do poprawy jakości życia mieszkańców oraz obniżenia kosztów realizacji zadań własnych gmin. Przykładem działania wspomagającego zarządzanie regionalne i lokalne jest także monitoring przestrzeni realizowany za pomocą portalu Systemu Informacji Przestrzennej, stanowiącego platformę wymiany i udostępniania danych, doświadczeń, kontaktów. Zagadnienie to ma znaczenie informacyjne, promocyjne i integrujące społeczność regionu, a szczególnie ważne jest dla efektywności planowania przestrzennego na poziomie lokalnym oraz ochrony i wzmocnienia ładu przestrzennego. W tej dziedzinie zamierza się opracować regionalne standardy w zakresie ładu przestrzennego, które będą katalogiem dobrych praktyk dla samorządów lokalnych. Elementem ochrony przestrzeni województwa jest także opracowanie i wdrożenie przestrzennych założeń eksploatacji kopalin – zakłada się możliwie szerokie gospodarcze wykorzystanie różnego rodzaju kopalin, zwłaszcza jako ważnego czynnika rozwoju lokalnego na obszarach wiejskich, ale niezbędne jest ustalenie zasad porządkujących działania w tej dziedzinie oraz ochronę interesów przyszłych pokoleń.

Ważnym działaniem jest efektywniejsze wykorzystywanie energii, zarówno w zakresie funkcjonowania gospodarki, administracji, instytucji publicznych czy poszczególnych gospodarstw domowych. Istotnym zamierzeniem jest polepszenie efektu energetycznego w budynkach użyteczności publicznej np. w szkołach, biurach, zabytkach, obiektach sportowych w celu ograniczenia zużycia energii elektrycznej oraz obniżenia kosztów przez administrację publiczną. Zakłada się wdrażanie działań, które będą służyć poprawie efektywności energetycznej. Zalicza się do nich: przedsięwzięcia termomodernizacyjne, montaż pomp ciepła, wykorzystanie odnawialnych źródeł energii – np. energii słonecznej (kolektory słoneczne), wiatrowej (elektrownie wiatrowe). Należy nadmienić, iż w tych działaniach ochrona środowiska jest celem priorytetowym, a efekty ekonomiczne powinny stać się drugorzędnymi – dlatego też zamierza się dokonać waloryzacji przestrzeni województwa poprzez opracowanie i wdrożenie przestrzennych założeń rozwoju energetyki bazującej na źródłach odnawialnych („Przestrzeń dla OZE”) - jako podstawy dla ochrony przestrzeni województwa oraz wspierania rozwoju OZE dostosowanych do walorów środowiskowych.

Celem jest również wdrażanie na szeroką skalę idei zrównoważonego „zielonego” budownictwa. Istotne w tymże budownictwie jest ograniczenie wpływu na środowisko naturalne i zdrowie człowieka oraz osiąganie korzyści ekonomicznych. Ekologiczne budownictwo polega na efektywnym wykorzystaniu energii, wody, „zielonych” materiałów budowlanych oraz na ograniczaniu odpadów i toksyn. Wsparcie może być realizowane w formie wojewódzkich konkursów architektonicznych. Należy zaznaczyć, iż Komisja Europejska zaliczyła zrównoważone budownictwo do tzw. sektorów wiodących, czyli takich, które mają bardzo duży potencjał innowacyjny oraz rosnące znaczenie dla rozwoju gospodarki – są to więc dziedziny pokrewne z jedną ze zidentyfikowanych dla województwa kujawsko-pomorskiego inteligentnych specjalizacji – „Biointeligentna specjalizacja-potencjał naturalny, środowisko, energetyka”.

Przedstawione powyżej założenia celu strategicznego „Sprawne zarządzanie”, będą realizowane za pomocą następujących kierunków działań i przedsięwzięć o znaczeniu kluczowym:

Kierunki działań

1. Poprawa jakości funkcjonowania instytucji administracji publicznej
2. Marketing województwa
3. Rozwój współpracy pomiędzy jednostkami samorządu terytorialnego
4. Rozwój organizacji pozarządowych
5. Poprawa zarządzania przestrzenią województwa
6. Rozwój współpracy ponadregionalnej i międzynarodowej
7. Kreowanie i wsparcie lokalnych liderów
8. Poprawa efektywności energetycznej
9. Wdrażanie idei zrównoważonego „zielonego” budownictwa

Przedsięwzięcia o znaczeniu kluczowym:

1. Opracowanie i wdrożenie programu rozwoju zawodowego pracowników administracji publicznej
2. Opracowanie i wdrożenie programu budowy marki województwa
3. Budowa regionalnej platformy wymiany dobrych praktyk w zakresie zarządzania jednostkami samorządu terytorialnego
4. Wdrożenie projektu „Infostrada Kujaw i Pomorza”
5. Program rozwoju i standaryzacji w ramach usług e-administracji w sektorze publicznym
6. Rozwój systemu stowarzyszeń wzajemnej pomocy JST w zakresie likwidacji i ograniczania negatywnych skutków zdarzeń żywiołowych (typu Salutaris)
7. Optymalizacja podziału administracyjnego
8. Weryfikacja zasięgu i zasad funkcjonowania obszarów chronionych
9. Opracowanie i wdrożenie regionalnych standardów w dziedzinie ładu przestrzennego
10. Opracowanie i wdrożenie regionalnego programu efektywności energetycznej i zrównoważonego „zielonego” budownictwa
11. Opracowanie i wdrożenie przestrzennych założeń eksploatacji kopalni jako podstawy dla ochrony przestrzeni województwa
12. Opracowanie i wdrożenie przestrzennych założeń rozwoju OZE („Przestrzeń dla OZE”) jako podstawy dla ochrony przestrzeni województwa oraz wspierania rozwoju OZE dostosowanych do walorów środowiskowych
13. Budowa regionalnego portalu informacji przestrzennej

Cel strategiczny: Tożsamość i dziedzictwo

Główną ideą działań projektowanych w ramach celu strategicznego „Tożsamość i dziedzictwo” jest zbudowanie identyfikacji regionalnej mieszkańców. Bazą dla tego zamierzenia będzie wykorzystanie i wyeksponowanie dziedzictwa regionalnego – zasobów przyrody, zasobów kultury, aktywności kulturalnej oraz symboliki czytelnej dla mieszkańców całego regionu.

Cel strategiczny „Tożsamość i dziedzictwo” realizuje zadania ważne dla 3 priorytetów: modernizacja miast i wsi, silna metropolia i nowoczesne społeczeństwo.

Zaszczości historyczne, a także zmiany podziału administracyjnego Polski, wpływają na obecną rzeczywistość, w tym na relacje w społeczeństwie regionu. Podniesienie jakości życia mieszkańców oraz konkurencyjności województwa na arenie krajowej będzie bardzo utrudnione bez poczucia identyfikacji mieszkańców z regionem w którym żyją.

Realizacja celu będzie osiągnięta przede wszystkim poprzez przygotowanie i wdrożenie specjalnego programu, który dokona szczegółowej identyfikacji barier i potencjałów oraz wskaże konieczne działania na rzecz pozytywnych zmian i spójności społecznej województwa. Osiągnięcie oczekiwanych efektów w tym zakresie ma kluczowe znaczenie dla dalszego rozwoju województwa.

Budowanie tożsamości to proces długofalowy, który będzie skierowany do wszystkich mieszkańców. Wśród zaplanowanych przedsięwzięć jest rozszerzenie idei paszportu turystycznego, który zachęca do poznawania i odwiedzania walorów województwa kujawsko-pomorskiego. Przeprowadzony zostanie wybór „regionalnych dyscyplin sportu”, które będą promowane w szkołach i wspierane w klubach sportowych, co doprowadzi do specjalizacji województwa i przyczyni się do osiągnięcia w nich mistrzowskich wyników na arenie krajowej i międzynarodowej. Sport będzie jedną z przyszłych wizytówek regionu, ale jednocześnie wpłynie na wzrost aktywności społecznej, wzmocni poczucie więzi oraz upowszechni postawy prozdrowotne. W procesie budowy tożsamości kluczową grupą są dzieci i młodzież, dlatego do nich skierowane zostaną dodatkowe działania jak przygotowanie regionalnego programu nauczania służącego nabywaniu wiedzy o województwie (np. wprowadzone zostaną elementy regionalistyki w szkołach) oraz opracowanie i upowszechnienie gier edukacyjnych związanych z województwem kujawsko-pomorskim (np. tradycyjne – planszowe, elektroniczne, on-line).

Kultura regionalna jest ważnym czynnikiem sprzyjającym budowaniu jedności społeczeństwa regionu, ale ze względu na prezentowany potencjał jest bardzo dobrze predestynowana by pełnić także rolę ambasadora województwa. Dlatego zaplanowano wzmocnienie kluczowych, regionalnych instytucji kultury, celem tworzenia różnorodnej oferty zarówno dla mieszkańców regionu, jak i jego gości. Konkurencyjność kujawsko-pomorskiej kultury ma być wzmocniona przez jej wysoką atrakcyjność i dostępność, co zostanie wsparte narzędziem w postaci regionalnego menu kulturalnego. Będzie to portal informujący o aktualnych i planowanych wydarzeniach kulturalnych (również w językach obcych), m.in. z funkcjami umożliwiającymi sprawną rezerwację i zakup biletów, wirtualne odwiedziny instytucji kulturalnych regionu oraz przegląd zbiorów, czy też oglądanie transmisji na żywo z koncertów, spektakli. Dokonany zostanie wybór i przeprowadzona zostanie promocja najbardziej rozpoznawalnych wydarzeń kulturalnych województwa.

Dziedzictwo naszego regionu, świadczące o tym jacy jesteśmy, wymaga odpowiedniej ekspozycji, poprawy dostępności, a także prezentacji w atrakcyjnej dla różnych osób formie. Dopiero dzięki stworzeniu warunków do wzbudzania ciekawości posiadanymi dobrami, wartościami, oddziaływanie na wiele zmysłów, możliwe jest zrozumienie, budzi się właściwy szacunek, zainteresowanie, chęć pogłębiania wiedzy i czynne włączenie się w działania na rzecz zachowania i upowszechniania posiadanego dziedzictwa kulturowego i przyrodniczego. Wobec powyższego wspierane będą w szczególności przedsięwzięcia umożliwiające atrakcyjny, interaktywny, oryginalny, wielozmysłowy kontakt z dziedzictwem regionu.

Przedstawione powyżej założenia celu strategicznego „Tożsamość i dziedzictwo”, będą zrealizowane za pomocą następujących kierunków działań i przedsięwzięć o znaczeniu kluczowym:

Kierunki działań

1. Budowa tożsamości regionalnej województwa
2. Zachowanie oraz promocja dziedzictwa kulturowego i przyrodniczego regionu

Przedsięwzięcia o znaczeniu kluczowym

1. Opracowanie i wdrożenie programu budowy tożsamości regionalnej województwa kujawsko-pomorskiego
2. Opracowanie i wdrożenie regionalnego programu nauczania służącego nabywaniu wiedzy o województwie
3. Opracowanie i upowszechnienie gier edukacyjnych budujących tożsamość regionalną
4. Rozwinięcie idei paszportu turystycznego
5. Opracowanie i wdrożenie programu rozwoju kluczowych regionalnych instytucji kultury
6. Skonstruowanie i promocja regionalnego menu kulturalnego
7. Opracowanie wdrożenie programu rozwoju regionalnej(ych) dyscyplin sportu

DOTYCHCZASOWY PRZEBIEG KONSULTACJI SPOŁECZNYCH

Jednym z podstawowych założeń towarzyszących procesowi opracowywania *Strategii rozwoju województwa* (SRW) jest jego szerokie uspołecznienie, co jest związane z zaangażowaniem szerokiego kręgu partnerów społeczno - gospodarczych, którzy będą włączeni w tworzenie, a następnie wdrażanie SRW. Opracowanie i realizacja SRW wymaga wsparcia ze strony środowisk społeczno - zawodowych, naukowych, gospodarczych i samorządowych naszego województwa. Dzięki temu stworzony zostanie system skutecznego wdrażania SRW.

W związku z tym zaproponowano i wdraża się system przygotowania SRW, w którym zaangażowani są liczni przedstawiciele reprezentujący obszary życia społeczno-gospodarczego i naukowego naszego województwa. Pragnie się wykorzystać wiedzę, doświadczenie oraz szerokie kompetencje wszystkich osób zaangażowanych w prace nad *Strategią*, do wskazywania potencjalnych kierunków rozwoju województwa. Stworzony został system współpracy z partnerami społeczno-gospodarczymi obejmujący różnorodne formy organizacyjne pozwalające na inicjowanie i realizowanie idei współdziałania w procesie tworzenia nowego dokumentu strategicznego.

Tak więc zorganizowane i przeprowadzone zostały:

- spotkania w okręgach wyborczych,
- spotkania tematyczne i środowiskowe,
- indywidualne spotkania z przedstawicielami 32 miast województwa,
- spotkanie z przedstawicielami Konwentu Prezydentów, Wójtów, Burmistrzów i Starostów,
- spotkania z przedstawicielami radnych województwa,
- cykliczne spotkania z Komisjami Sejmiku,
- spotkania Rady Programowej.

W okresie 6 listopada – 10 grudnia 2012 r. odbyło się 20 spotkań powiatowych, w których uczestniczyło 930 osób i byli to:

- przedstawiciele jednostek samorządu terytorialnego,
- radni województwa i powiatów,
- przedstawiciele podmiotów gospodarczych,
- przedstawiciele organizacji pozarządowych.

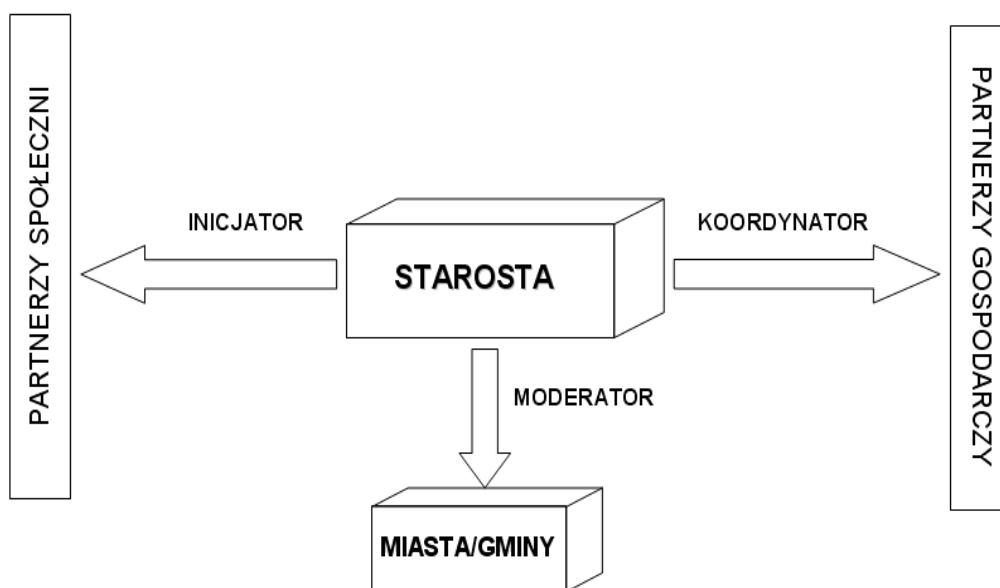
Podczas wspomnianych spotkań poruszano m.in. następujące tematy:

- Komunikacja – dalsza modernizacja infrastruktury drogowej, budowa dróg i obwodnic, ścieżki rowerowe;
- Transport publiczny, w tym sieć kolejowa;
- Pozostała infrastruktura techniczna;
- Deficyt wody w rolnictwie;
- Wsparcie działań na rzecz konkurencyjności produkcji rolnej w województwie, budowa systemu przetwórstwa;
- Problemy bezrobocia, w tym strukturalnego;
- Edukacja dzieci i młodzieży;

- Przygotowanie stref inwestycyjnych, wsparcie otoczenia przedsiębiorczości;
- Wsparcie działań w zakresie aktywizacji dróg wodnych;
- Rozwój funkcji turystycznych;
- Odnawialne źródła energii.

Szczególna rola przypisana została Starostom jako koordynatorom i inicjatorom działań samorządów lokalnych i partnerów społeczno-gospodarczych na terenie powiatu.

Spotkania powiatowe pozwoliły na identyfikację problemów rozwojowych charakterystycznych dla poszczególnych powiatów a także wniosków i propozycji działań, które być może uda się zakwalifikować jako projekty kluczowe z punktu widzenia RPO nap strefy inwestycyjne.



Niezwykle istotną rolę w dotychczasowym etapie prac nad *Strategią* odgrywały Zespoły Społeczno-Ekspertkie, w skład których wchodziły osoby reprezentujące środowiska społeczno-zawodowe oraz dziedziny odpowiadające tematyce pracy przypisanej danemu Zespołowi. Ich tworzenie było wynikiem dyskusji prowadzonych w pierwszym etapie prac nad *Strategią rozwoju* kiedy identyfikowane były problemy i zagadnienia związane określeniem kierunków rozwoju województwa. Były one także wynikiem inicjatyw zgłaszanych przez środowisko samorządowe (radni województwa, departamenty UM) jak np. Zespół ds. Kultury czy Zespół ds. Środowiska. Dobór składu osobowego zapewnił społeczno-ekspertki charakter tych Zespołów, co pozwoliło na szeroki zakres konsultacji, a także uzyskiwanie opinii eksperckich. Zadaniem tych Zespołów było wypracowanie obiektywnych wniosków i propozycji odnośnie sformułowania priorytetów oraz określenia celów i kierunków rozwoju województwa.

Członkowie Zespołów wykazywali duże zainteresowanie omawianą tematyką oraz angażowali się w realizację podjętych zadań. Prowadzone były bardzo ciekawe i niejednokrotnie ożywione dyskusje, które prowadziły do interesujących wniosków. Ważne było także indywidualne jak też czasami swoiste i niestandardowe podejście do problematyki rozwoju, co w istotny sposób wzbogacało dyskusję i pozwalało na wypracowanie oryginalnych wniosków i propozycji co do kierunków i celów rozwoju regionu.

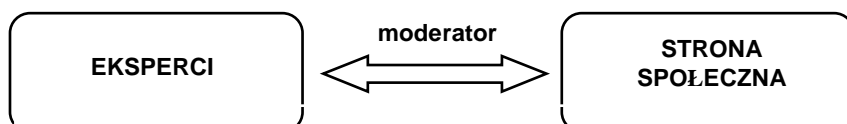
Należy podkreślić, że praca Zespołów Społeczno – Eksperskich stanowiła bardzo ważny element włączenia partnerów społecznych w proces przygotowania *Strategii rozwoju* poprzez szeroki zakres wymiany informacji oraz prezentację różnych poglądów oraz możliwość dyskusji z osobami odpowiedzialnymi za przygotowanie ostatecznej wersji *Strategii*.

Przygotowany przez Zespoły materiał stanowił bardzo cenny wkład merytoryczny dla Zespołu Redakcyjnego przygotowującego projekt, a następnie ostateczny tekst *Strategii*.

Zespoły Społeczno-Eksperskie

Metoda pracy Zespołów:

1. Ocena istniejącego stanu w danej dziedzinie
2. Zaproponowanie stanu docelowego
3. Przedstawienie metod dojścia



Zespoły Społeczno-Eksperskie – podsumowanie statystyczne

- liczba zespołów – 22
- liczba spotkań – 45
- średnia liczba uczestników w zespole – 15



Niektóre obszary tematyczne będące przedmiotem prac Zespołów Społeczno-Ekspertkich:

- Rozwój obszarów wiejskich;
- Kształtowanie się nowoczesnego społeczeństwa;
- Wewnętrzna i zewnętrzna dostępność regionu;
- Rozwój kultury;
- Ochrona zdrowia;
- Problemy edukacji;
- Rozwój uzdrowisk;
- Sport i rekreacja;
- Bezpieczeństwo i porządek publiczny;
- Promocja i budowanie wizerunku regionu;
- System wartości jako czynnik rozwoju regionu;
- Innowacyjna gospodarka;
- Problemy rozwoju miast;
- Kształtowanie ładu przestrzennego;
- Ochrona środowiska;
- Problemy cyfryzacji.

ZAŁOŻENIA REALIZACJI USTALEŃ STRATEGII

Przyjęcie „modernizacji” jako fundamentalnego założenia metodologicznego *Strategii* implikuje szereg uwarunkowań istotnych dla realizacji jej ustaleń. Uwagę zwracają przede wszystkim:

- konieczność identyfikacji i uwzględnienia w ustaleniach *Strategii* wszystkich potrzeb w zakresie modernizacji – bez względu na podmiot odpowiedzialny za realizację danego przedsięwzięcia,
- konieczność identyfikacji i uwzględnienia w ustaleniach *Strategii* wszystkich potrzeb w zakresie modernizacji – bez względu na możliwość i realność pełnej realizacji zadań przed rokiem 2020. Proponowana *Strategia* formalnie jest dokumentem średniookresowym z horyzontem czasowym określonym na rok 2020. Jednak w zakresie części ustaleń wykracza poza tę cezurę, ponieważ procesy modernizacyjne w zakresie niektórych aspektów mają charakter długookresowy i będą kontynuowane po roku 2020. Niektóre istotne dla rozwoju województwa uwarunkowania wystąpią dopiero po roku 2020, ale już obecnie wymagają one podjęcia działań „przygotowujących” przestrzeń i społeczeństwo województwa. Na przykład dopiero w pierwszej połowie trzeciej dekady XXI w. ujawni się w pełni jedno z najważniejszych wyzwań rozwoju województwa – znaczący wzrost liczby ludności starszej, ale już drugą dekadę zamierza się wykorzystać dla stworzenia systemu usług i przestrzeni publicznych przyjaznych dla wszystkich pokoleń.

Dokument *Strategii* zawierał będzie macierz wyjaśniającą dla poszczególnych kierunków działań oraz przedsięwzięć o znaczeniu kluczowym - zarówno podmiot odpowiedzialny i zakres kompetencji samorządu województwa, jak też horyzont czasowy realizacji (ze szczególnym uwzględnieniem cezury roku 2020).

Dla realizacji celów rozwoju województwa bardzo duże znaczenie mają działania podmiotów nie związanych z Samorządem Województwa. Niezbędne będzie tu prowadzenie działań lobbujących, nawiązywanie współpracy, porozumień, zachęcanie do realizacji określonych działań w sposób zgodny z interesem województwa. W zakresie wielkoskalowej infrastruktury, zwłaszcza komunikacyjnej (mającej podstawowy wpływ na jakość życia i konkurencyjność gospodarki) dotyczy to przede wszystkim inwestycji rządowych, ale bardzo wiele aspektów zależnych będzie od polityki samorządów lokalnych i powiatowych (na przykład realizacja zadań własnych w zakresie rozwoju społecznego) ale także np. od działalności przedsiębiorców, czy aktywności szkół wyższych. Podstawowym uwarunkowaniem powodzenia rozwoju województwa wydaje się jednak zaangażowanie i postawa mieszkańców województwa, stąd tak duża część ustaleń *Strategii* służy rozwojowi społecznemu.

Ustalenia *Strategii* są odpowiedzią na zidentyfikowane wyzwania – ukierunkowane są w największym stopniu na likwidację barier (zwłaszcza w sferze społecznej) oraz na wykorzystanie potencjałów endogenicznych (zwłaszcza w sferze gospodarczej - tak w odniesieniu do działalności możliwych do rozwoju na terenie całego województwa, jak i walorów specyficznych dla poszczególnych jego części). Jest to istotne novum w stosunku do dotychczas obowiązujących dokumentów strategicznych województwa kujawsko-pomorskiego, oddające aktualne trendy w polityce regionalnej. Takie założenia wymagają kompleksowych, wieloaspektowych, skoordynowanych działań, łączących różne zagadnienia dla osiągnięcia określonego celu. Stąd też należy zwrócić uwagę na szeroko proponowany instrument realizacji ustaleń *Strategii*, jakim jest opracowanie i wdrożenie programów „branżowych/tematycznych”. W przypadku zagadnień złożonych, a jednocześnie uznanych za szczególnie ważne dla procesu modernizacji województwa – proponuje się sporządzenie programu, który będzie podstawą realizacji polityki województwa w określonej dziedzinie. *Strategia* z założenia cechuje się określonym poziomem ogólności, dlatego nie jest możliwe by zawierała szczegółowe ustalenia dla wszystkich kategorii zagadnień – przewaga programu polega na jego większej elastyczności (możliwość aktualizacji w zależności od zmieniających się uwarunkowań), możliwości uwzględnienia rozwiązań wariantowych, a przede wszystkim na możliwości zaangażowania wszystkich podmiotów i środowisk istotnych dla danego zagadnienia, które są władne do kompleksowego rozwiązania danego problemu – to znaczy dokonania wszechstronnego rozpoznania stanu oraz zaplanowania optymalnego toku postępowania.

Istotnym instrumentem – zwłaszcza w dziedzinie zagadnień społecznych – jest także propozycja opracowania i wdrożenia „regionalnych standardów” – czyli określenia regionalnych norm (zwłaszcza w zakresie jakości bądź dostępności usług różnego rodzaju), które „przewyższają” normy określone ustawowo. Wychodząc z założenia, że dla niwelowania różnic dzielących kujawsko-pomorskie od wiodących regionów tempo rozwoju województwa musi być wyższe od przeciętnej, niezbędne jest narzucenie wyższych od przeciętnych standardów realizacji zadań istotnych dla modernizacji. Wysokie standardy funkcjonowania usług publicznym mają wyróżniać kujawsko-pomorskie na tle innych województw, zapewniając pośrednio korzystne warunki zamieszania na terenie województwa.

ZAŁOŻENIA MONITORINGU I OCENY REALIZACJI STRATEGII

Monitoring realizacji *Strategii rozwoju województwa* będzie powiązany z systemem monitoringu stanu rozwoju województwa i będzie stanowił jego integralną część. Przy założeniu, że *Strategia rozwoju województwa* jest dokumentem o fundamentalnym znaczeniu dla rozwoju regionu, można dostrzec prostą i jednoznaczną zależność - to stan rozwoju województwa w największym stopniu będzie świadczył o jakości oraz trafności ustaleń Strategii oraz efektywności jej wdrażania.

W warstwie techniczno-organizacyjnej monitoring będzie polegał przede wszystkim na cyklicznym raportowaniu – realizowanym wg przyjętych założeń (co do charakteru i harmonogramu opracowywania raportów) przez służby podległe i współpracujące z Samorządem Wojewódzkim. Na podstawie tego typu raportów możliwe będzie podejmowanie ewentualnych działań korygujących w zakresie realizacji ustaleń *Strategii*.

Przyjmując, że realizacja *Strategii* znajduje swój najbardziej ogólny wyraz w stanie rozwoju województwa zakłada się, że realizacja ustaleń *Strategii* będzie monitorowana na dwóch płaszczyznach. Pierwszą – ogólną – będą stanowiły wskaźniki świadczące o ogólnym stanie rozwoju województwa. Są to wskaźniki, na które składają się bardzo liczne zmienne – wartość wskaźnika jest efektem synergii różnych procesów zachodzących na terenie województwa, jednak w najbardziej ogólny sposób oddają one kondycję społeczno-gospodarczą województwa. Te ogóle wskaźniki są bardzo istotne także dla porównywania stanu rozwoju różnych regionów – a więc ich wartość jest ważna dla obiektywnej oceny poziomu rozwoju województwa oraz tempa rozwoju na tle innych województw.

Te ogólną grupę stanowią będą wskaźniki:

- zmian liczby mieszkańców województwa (jako najbardziej syntetycznego ujęcia atrakcyjności województwa dla zamieszkania)
- stopy bezrobocia
- struktury źródeł utrzymania (zwłaszcza udziału ludności utrzymującej się z rolnictwa)
- wartości PKB w odniesieniu do 1 mieszkańca
- wartości PKB w odniesieniu do wielkości PKB całego kraju
- dynamiki przedsiębiorczości (wskaźnik zarejestrowanych podmiotów REGON / 1000 mk)
- poziomu wykształcenia (do uszczegółowienia – wskaźnik liczby osób z wykształceniem wyższym, albo wskaźnik liczy osób z wykształceniem zawodowym)
- stanu zdrowia mieszkańców (do uszczegółowienia – zostanie wybrany bądź wskaźnik bazujący na długości dalszego trwania życia, bądź na poziomie zachorowalności/śmiertelności na określone rodzaje chorób)

Powyższe wskaźniki odnoszą się bezpośrednio do priorytetów rozwoju województwa, a więc pozwalają na ocenę tempa i charakteru procesu modernizacji województwa.

Druga płaszczyzna monitorowania będzie opierać się na wskaźnikach szczegółowych, które będą odnosić się do ustaleń poszczególnych celów strategicznych, a więc pozwolą na monitorowanie stanu/stopnia realizacji zakładanych kierunków działań. Cele strategiczne mają bezpośrednie przełożenie na realizację priorytetów rozwoju województwa, a więc tego typu monitoring pozwoli na

ocenę, które składowe procesu modernizacji postępują szybciej, a które wolniej – co pozwoli na bieżące i elastyczne zarządzanie procesem rozwoju. Zakłada się, że w ramach każdego z celów strategicznych określonych zostanie 3-5 szczegółowych wskaźników, co łącznie pozwoli na identyfikację ok. 30 „markerów rozwoju województwa”.

W stosunku do większości przedsięwzięć o znaczeniu kluczowym, możliwa jest jednoznaczna i bardzo precyzyjna identyfikacja stanu (a wręcz konkretnej fazy) realizacji - są to bowiem konkretne zadania.

Odnosząc się do zaproponowanego systemu monitorowania w kontekście oceny stopnia realizacji celów całej *Strategii*, należy stwierdzić, że zmiany wskaźników ogólnych mogą być podstawą do weryfikacji całości ustaleń (np. podjęcia decyzji o aktualizacji *Strategii*), natomiast zmiany wskaźników szczegółowych będą służyły przede wszystkim dostosowaniu i wyborowi optymalnych instrumentów realizacji ustaleń *Strategii*.