

Toruń, 10 stycznia 2023 r.

ŚG-I-G.7244.25.2019

DECYZJA

Na podstawie art. 104 § 1 i art. 155 ustawy z dnia 14 czerwca 1960 r. Kodeks postępowania administracyjnego (Dz. U. z 2022 r. poz. 2000 ze zm.), w związku z art. 41 ust. 3 pkt 1 lit. d ustawy z dnia 14 grudnia 2012 r. o odpadach (Dz. U. z 2022 r. poz. 699 ze zm.), art. 14 ustawy z dnia 20 lipca 2018 r. o zmianie ustawy o odpadach oraz niektórych innych ustaw (Dz. U. z 2018 r. poz. 1592 ze zm.), po rozpatrzeniu wniosku złożonego przez Pana Łukasza Małeckiego prowadzącego działalność gospodarczą pod nazwą HAND-POL Łukasz Małecki, ul. Narutowicza 11a, 87-880 Brześć Kujawski

o r z e k a m:

zmienić decyzję Starosty Włocławskiego z dnia 7 kwietnia 2016 r., znak: OŚB.6233.2.3.2016 udzielającą Panu Łukaszowi Małeckiemu prowadzącemu działalność gospodarczą pod nazwą HAND-POL Łukasz Małecki (NIP 8882789234), ul. Narutowicza 11a, 87-880 Brześć Kujawski zezwolenia na zbieranie odpadów na terenie działki o nr ewid. 588/3 obręb Miasto Brześć Kujawski, Gmina Brześć Kujawski, w następujący sposób:

- I. Pkt 1. decyzji otrzymuje następujący tytuł i brzmienie:**
- 1. Określić rodzaje odpadów przewidywanych do zbierania**

Tabela nr 1. Rodzaje odpadów przewidywanych do zbierania

Lp.	Kod odpadu	Rodzaj odpadów
1.	02 01 04	Odpady tworzyw sztucznych (z wyłączeniem opakowań)
2.	03 03 07	Mechanicznie wydzielone odrzuty z przeróbki makulatury i tektury
3.	03 03 08	Odpady z sortowania papieru i tektury przeznaczone do recyklingu
4.	04 02 09	Odpady materiałów złożonych (np. tkaniny impregnowane, elastomery, plastomery)
5.	04 02 99	Inne niewymienione odpady
6.	07 02 13	Odpady tworzyw sztucznych
7.	15 01 01	Opakowania z papieru i tektury
8.	15 01 02	Opakowania z tworzyw sztucznych
9.	15 01 05	Opakowania wielomateriałowe
10.	15 01 06	Zmieszane odpady opakowaniowe
11.	15 01 09	Opakowania z tekstyliów

Lp.	Kod odpadu	Rodzaj odpadów
12.	17 02 03	Tworzywa sztuczne
13.	19 12 01	Papier i tektura
14.	19 12 04	Tworzywa sztuczne i guma
15.	19 12 08	Tekstylia
16.	20 01 01	Papier i tektura
17.	20 01 11	Tekstylia
18.	20 01 39	Tworzywa sztuczne

1.1. Wskazać maksymalną masę poszczególnych rodzajów odpadów i maksymalną łączną masę wszystkich rodzajów odpadów, które mogą być magazynowane w tym samym czasie oraz w okresie roku

Tabela nr 2. Maksymalna masę poszczególnych rodzajów odpadów i maksymalna łączna masę wszystkich rodzajów odpadów, które mogą być magazynowane w tym samym czasie oraz w okresie roku

Lp.	Kod odpadu	Rodzaj odpadów	Maksymalna masa odpadu, który może być magazynowany w tym samym czasie [Mg]	Maksymalna masa odpadu, który może być magazynowany w okresie roku [Mg]
1.	02 01 04	Odpady tworzyw sztucznych (z wyłączeniem opakowań)	30	480
2.	03 03 07	Mechanicznie wydzielone odrzuty z przeróbki makulatury i tektury	20	200
3.	03 03 08	Odpady z sortowania papieru i tektury przeznaczone do recyklingu	20	200
4.	04 02 09	Odpady materiałów złożonych (np. tkaniny impregnowane, elastomery, plastomery)	30	480
5.	04 02 99	Inne niewymienione odpady	30	480
6.	07 02 13	Odpady tworzyw sztucznych	30	1 200
7.	15 01 01	Opakowania z papieru i tektury	60	1 500
8.	15 01 02	Opakowania z tworzyw sztucznych	30	800
9.	15 01 05	Opakowania wielomateriałowe	30	200
10.	15 01 06	Zmieszane odpady opakowaniowe	30	480
11.	15 01 09	Opakowania z tekstyliów	30	240
12.	17 02 03	Tworzywa sztuczne	10	100
13.	19 12 01	Papier i tektura	60	1 200
14.	19 12 04	Tworzywa sztuczne i guma	30	480
15.	19 12 08	Tekstylia	30	480

Lp.	Kod odpadu	Rodzaj odpadów	Maksymalna masa odpadu, który może być magazynowany w tym samym czasie [Mg]	Maksymalna masa odpadu, który może być magazynowany w okresie roku [Mg]
16.	20 01 01	Papier i tektura	25	300
17.	20 01 11	Tekstylia	10	120
18.	20 01 39	Tworzywa sztuczne	30	360
ŁĄCZNIE			90	9 300

1.2. Wskazać największą masę odpadów, które mogłyby być magazynowane w tym samym czasie dla poszczególnych miejsc magazynowania odpadów wynikającą z wymiarów miejsca magazynowania

Największa masa odpadów, które mogłyby być magazynowane w tym samym czasie, wynikająca z wymiarów poszczególnych miejsc wydzielonych na placu magazynowym odpadów wynosi:

- 150 m² dla odpadów z papieru i tektury oraz makulatury (magazynowanie do wysokości 1,8 m) - **60 Mg**,
- 70 m² dla tworzyw sztucznych i tekstyliów (magazynowanie do wysokości 1,8 m) - **30 Mg**.

1.3. Wskazać całkowitą pojemność miejsca magazynowania odpadów

Całkowita pojemność miejsc magazynowania odpadów wynikająca z wydzielonych miejsc na placu magazynowym wynosi:

- 150 m² dla odpadów z papieru i tektury oraz makulatury (magazynowanie do wysokości 1,8 m) - **60 Mg**,
- 70 m² dla tworzyw sztucznych i tekstyliów (magazynowanie do wysokości 1,8 m) - **30 Mg**.

II. Pkt 3. decyzji otrzymuje następujący tytuł i brzmienie:

3. Wskazać miejsca i sposób magazynowania oraz rodzaje magazynowanych odpadów

Tabela nr 3. Miejsce i sposób magazynowania oraz rodzaj magazynowanych odpadów

Lp.	Kod odpadu	Rodzaj odpadów	Miejsce i sposób magazynowania odpadów
1.	02 01 04	Odpady tworzyw sztucznych (z wyłączeniem opakowań)	Wydzielona część utwardzonego placu magazynowego o pow. 70 m ² : - W, P, K, R
2.	03 03 07	Mechanicznie wydzielone odrzuty z przeróbki makulatury i tektury	Wydzielona część utwardzonego placu magazynowego o pow. 150 m ² : - W, P, R

Lp.	Kod odpadu	Rodzaj odpadów	Miejsce i sposób magazynowania odpadów
3.	03 03 08	Odpady z sortowania papieru i tektury przeznaczone do recyklingu	Wydzielona część utwardzonego placu magazynowego o pow. 150 m ² : - W, P, R
4.	04 02 09	Odpady materiałów złożonych (np. tkaniny impregnowane, elastomery, plastomery)	Wydzielona część utwardzonego placu magazynowego o pow. 70 m ² : - W, K, R
5.	04 02 99	Inne niewymienione odpady	Wydzielona część utwardzonego placu magazynowego o pow. 70 m ² : - W, P, K, R
6.	07 02 13	Odpady tworzyw sztucznych	Wydzielona część utwardzonego placu magazynowego o pow. 70 m ² : - L, W, K, R
7.	15 01 01	Opakowania z papieru i tektury	Wydzielona część utwardzonego placu magazynowego o pow. 150 m ² : - L, W, P, K, R
8.	15 01 02	Opakowania z tworzyw sztucznych	Wydzielona część utwardzonego placu magazynowego o pow. 70 m ² : - L, W, P, K, R
9.	15 01 05	Opakowania wielomateriałowe	Wydzielona część utwardzonego placu magazynowego o pow. 150 m ² : - L, W, P, K, R
10.	15 01 06	Zmieszane odpady opakowaniowe	Wydzielona część utwardzonego placu magazynowego o pow. 150 m ² : - W, P, K, R
11.	15 01 09	Opakowania z tekstyliów	Wydzielona część utwardzonego placu magazynowego o pow. 70 m ² : - L, W, P, K, R
12.	17 02 03	Tworzywa sztuczne	
13.	19 12 01	Papier i tektura	Wydzielona część utwardzonego placu magazynowego o pow. 150 m ² : - L, W, P, K, R
14.	19 12 04	Tworzywa sztuczne i guma	Wydzielona część utwardzonego placu magazynowego o pow. 70 m ² : - L, W, P, K, R
15.	19 12 08	Tekstylia	
16.	20 01 01	Papier i tektura	Wydzielona część utwardzonego placu magazynowego o pow. 150 m ² : - L, W, P, K, R
17.	20 01 11	Tekstylia	Wydzielona część utwardzonego placu magazynowego o pow. 70 m ² : - P, K, R
18.	20 01 39	Tworzywa sztuczne	Wydzielona część utwardzonego placu magazynowego o pow. 70 m ² : - L, W, P, K, R

L - luzem (przykryte)

W - worki w tym typu big-bag

P - pojemniki metalowe lub z tworzywa sztucznego, kosze, skrzynie

K - pojemniki i kontenery, kosze magazynowe na kołach, paletopojemniki

R - kostki/belki/rolki

III. Dodać pkt 8. do decyzji o następującym brzmieniu:

8. Integralną częścią niniejszej decyzji jest załączona kopia operatu przeciwpożarowego dla „HAND-POL” Brześć Kujawski ul. Przemysłowa 2 wraz z kopią postanowienia Komendanta Miejskiego Państwowej Straży Pożarnej we Włocławku z dnia 6 czerwca 2019 r., znak: PZ.5560.39.2019.

IV. Pozostałe warunki decyzji Starosty Włocławskiego z dnia 7 kwietnia 2016 r. znak: OŚB.6233.2.3.2016 pozostają bez zmian.

U z a s a d n i e

Pismem z dnia 14 czerwca 2019 r. Pan Łukasz Małecki prowadzący działalność gospodarczą pod nazwą HAND-POL Łukasz Małecki przy ul. Narutowicza 11a, 87-880 Brześć Kujawski, wystąpił o zmianę decyzji Starosty Włocławskiego z dnia 7 kwietnia 2016 r. znak: OŚB.6233.2.3.2016, udzielającą zezwolenia na zbieranie odpadów na terenie działki o nr ewid. 588/3 obręb Miasto Brześć Kujawski, Gmina Brześć.

Zgodnie z art. 41 ust. 3 pkt 1 lit. d ustawy z dnia 14 grudnia 2012 r. o odpadach (Dz. U. z 2022 r. poz. 699 ze zm.), Marszałek Województwa Kujawsko-Pomorskiego jest organem właściwym do rozpatrzenia wniosku Pana Łukasza Małeckiego i wydania decyzji w przedmiocie sprawy.

Przedłożony wniosek spełnia wymagania określone w art. 14 ustawy z dnia 20 lipca 2018 r. o zmianie ustawy o odpadach oraz niektórych innych ustaw (Dz. U. z 2018 r. poz. 1592 ze zm.).

Przedmiotowa zmiana objęła swoim zakresem dostosowanie posiadanej decyzji do obowiązujących przepisów prawa wynikających z ww. ustawy z dnia 20 lipca 2018 r. oraz odstąpienie od zbierania 23 rodzajów odpadów.

W myśl przepisów art. 41a ustawy o odpadach, zmiana zezwolenia wydawana jest po przeprowadzeniu przez wojewódzkiego inspektora ochrony środowiska, z udziałem przedstawiciela właściwego organu, kontroli miejsc magazynowania odpadów, w których ma być prowadzone zbieranie odpadów, w zakresie spełniania wymagań określonych w przepisach ochrony środowiska, a także po przeprowadzeniu przez komendanta powiatowego (miejskiego) Państwowej Straży Pożarnej kontroli miejsc magazynowania odpadów, w których ma być prowadzone zbieranie odpadów w przedmiocie spełnienia wymagań określonych w przepisach dotyczących ochrony przeciwpożarowej, o których mowa w operacie przeciwpożarowym. Z uwagi na powyższe tut. Organ pismami z dnia 24 lipca 2019 r., znak: ŚG-I-G.7244.25.2019 wystąpił do Kujawsko-Pomorskiego Wojewódzkiego Inspektora Ochrony Środowiska i Komendanta Miejskiego Państwowej Straży Pożarnej we Włocławku o przeprowadzenie stosownych kontroli i wydania postanowień.

Postanowieniem z dnia 23 sierpnia 2019 r., znak: PZ.5585.VI.3.2.2019 Komendant Miejski Państwowej Straży Pożarnej we Włocławku stwierdził spełnienie wymagań określonych w przepisach dotyczących ochrony przeciwpożarowej oraz zgodności z warunkami ochrony przeciwpożarowej, o których mowa w operacie przeciwpożarowym, wykonanym w marcu 2019 r., przez rzeczoznawcę do spraw zabezpieczeń przeciwpożarowych.

Postanowieniem z dnia 26 września 2019 r., znak: WIOŚ-DWo-DzI.7041.1.46.2019.MSz Kujawsko-Pomorski Wojewódzki Inspektor Ochrony Środowiska stwierdził spełnienie wymagań określonych w przepisach ochrony środowiska przez punkt zbierania odpadów zlokalizowany przy ul. Przemysłowej 2 w Brześciu Kujawskim (działki nr ewid. 588/3) prowadzony przez HAND-POL Łukasz Małecki.

Rozpatrując przedmiotowy wniosek, stosownie do postanowień art. 41 ust. 6a ustawy o odpadach, tut. Organ pismem z dnia 24 lipca 2019 r., znak: ŚG-I-G.7244.25.2019, wystąpił do Burmistrza Brześcia Kujawskiego, jako właściwego ze względu na miejsce zbierania odpadów, o wydanie opinii dla planowego sposobu gospodarowania odpadami. Pismem z dnia 8 sierpnia 2019 r., znak: B.I.P.6234.1.2019.KS Burmistrz Brześcia Kujawskiego pozytywnie zaopiniował wniosek Pana Łukasza Małeckiego.

Przedkładając wniosek Strona wskazała proponowaną formę jak i wysokość zabezpieczenia roszczeń. Postanowieniem z dnia 29 września 2022 r., znak: ŚG-I-G.7244.25.2019 Marszałek Województwa Kujawsko-Pomorskiego przychylił się do wniosku Strony i określił formę i wysokość zabezpieczenia roszczeń. Wnioskodawca w dniu 4 października 2022 r. dokonał wpłaty na wskazany rachunek bankowy, ustanawiając tym samym zabezpieczenie roszczeń w formie depozytu.

Zgodnie z art. 48a ust. 11 ustawy o odpadach posiadacz odpadów jest obowiązany utrzymywać ustanowione zabezpieczenie roszczeń przez okres obowiązywania zezwolenia na zbieranie odpadów i po zakończeniu obowiązywania tego zezwolenia, do czasu uzyskania ostatecznej decyzji o zwrocie zabezpieczenia roszczeń, o której mowa w ust. 18 ustawy o odpadach.

Podstawę prawną zmiany decyzji stanowi art. 14 ust. 7 ustawy z dnia 20 lipca 2018 r. o zmianie ustawy o odpadach oraz niektórych innych ustaw (Dz. U. z 2018 r. poz. 1592 ze zm.), a także art. 155 ustawy z dnia 14 czerwca 1960 r. Kodeks postępowania administracyjnego (Dz. U. z 2022 r. poz. 2000 ze zm.), zgodnie z którym „decyzja ostateczna, na mocy której strona nabyła prawo, może być w każdym czasie za zgodą strony uchylona lub zmieniona przez organ administracji publicznej, który ją wydał, jeżeli przepisy szczególne nie sprzeciwiają się uchyleniu lub zmianie takiej decyzji i przemawia za tym interes społeczny lub słuszny interes strony”.

Za dokonaniem zmiany ww. decyzji przemawia słuszny interes Strony, przejawiający się koniecznością dostosowania decyzji do obowiązującego prawa i urealnienia jej zapisów do rzeczywistej skali prowadzonej działalności w zakresie zbierania odpadów. Ponadto przepisy szczególne nie sprzeciwiają się zmianie decyzji.

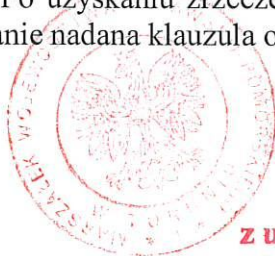
Stosownie do zapisów art. 10 § 1 ww. ustawy Kodeks postępowania administracyjnego, tut. Organ przed wydaniem decyzji umożliwił Stronie zapoznanie się z zebrany materiał dowodowy w przedmiotowej sprawie, co do którego Strona nie wniosła uwag.

Mając powyższe na uwadze orzeczono jak w sentencji.

Pouczenie

Od niniejszej decyzji służy stronie odwołanie do Ministra Klimatu i Środowiska za pośrednictwem Marszałka Województwa Kujawsko-Pomorskiego, w terminie 14 dni od dnia doręczenia decyzji.

W trakcie biegu terminu do wniesienia odwołania strona może zrzec się prawa do wniesienia odwołania. Z dniem doręczenia Marszałkowi Województwa Kujawsko-Pomorskiego oświadczenia o zrzeczeniu się prawa do wniesienia odwołania, decyzja staje się ostateczna i prawomocna. Po uzyskaniu zrzeczenia się prawa do wniesienia odwołania, na żądanie strony, decyzji zostanie nadana klauzula ostateczności.



z up. Marszałka Województwa

Handwritten signature of Maria Wisniewska (1)
Maria Wisniewska
Dyrektor
Departamentu Środowiska

Otrzymują:

1. Pan Łukasz Małecki
HAND-POL Łukasz Małecki
ul. Narutowicza 11a
87-880 Brześć Kujawski
2. aa

Do wiadomości:

Kujawsko-Pomorski Wojewódzki Inspektor Ochrony Środowiska
ul. Piotra Skargi 2, 85-018 Bydgoszcz

Załącznik do decyzji
znak: 6-16.7244.25.2019

z dn.: 10 stycznia 2023r. (3)

TEMAT OPRACOWANIA:

OPERAT PRZECIWPÓŻAROWY

na podstawie art. 42 ust. 4b pkt 1 Ustawy z dnia 14 grudnia 2012 r. o odpadach, tj. z dnia 10 maja 2018 r. (Dz. U. z 2018 r. poz. 992 z późn. zm.)

WNIOSKODAWCA:

„HAND-POL” Łukasz Małecki
87-880 Brześć Kujawski
ul. Narutowicza 11a

URZĄD MARSZAŁKOWSKI
Województwa Kujawsko-Pomorskiego

w Toruniu (2)

Toruń, dnia 10 stycznia 2023r.

Stwierdzam zgodność z oryginałem
z up. Marszałka Województwa

Maria Wisniewska (1)

Dyrektor

Departamentu Środowiska

ORGAN WŁAŚCIWY DO WYDANIA ZEZWOLENIA:

Marszałek Województwa Kujawsko - Pomorskiego

OBIEKT:

Zbieranie makulatury i odpadów z tworzyw sztucznych
„HAND-POL” Brześć Kujawski ul. Przemysłowa 2

OPRACOWAŁ:

Autor:	Pieczętka, podpis:
Rzeczoznawca ds. Zabezpieczeń Przeciwpożarowych mgr inż. Henryk Baranowski upr. nr 436/2001	RZECZOZNAWCA DO SPRAW ZABEZPIECZEŃ PRZECIWPÓŻAROWYCH <i>Henryk Baranowski</i> mgr inż. Henryk Baranowski Nr upr. 436/2001

MARZEC 2019 ROK

KOMENDA MIEJSKA
PAŃSTWOWEJ STRAŻY POŻARNEJ
we WŁOCŁAWKU
woj. kujawsko-pomorskie

SPIS TREŚCI

	STRONA
Wstęp	3
Cel opracowania	4
Podstawa opracowania	4
Przedmiot i zakres opracowania	5
I. Opis odpadów zbieranych na terenie „HAND-POL”	6
I.1 Tabela zbieranych odpadów na terenie „HAND-POL”	6
I.2. Sposób i miejsce magazynowania składowanych odpadów	7
I.3. Opis materiałów w tym niebezpieczne pożarowo, znajdujące się na terenie zakładu	7
II. Warunki ochrony przeciwpożarowej	8
II.1. Wyszczególnienie obiektów znajdujących się na terenie Zakładu	8
II.2. Podział Zakładu na strefy pożarowe	9
II.3. Warunki ochrony przeciwpożarowej poszczególnych obiektów	9
II.3.1. Hala namiotowa na belownicę	10-11
II.3.2. Plac magazynowania makulatury	12
II.3.3. Plac magazynowania tworzyw sztucznych	13
II.3.4. Ażurowy kontener na butle z gazem płynnym	14
II.3.5. Punkt ze sprzętem gaśniczym	15
II.3.6. Zaopatrzenie w wodę do zewnętrznego gaszenia pożaru	15
II.3.7. Drogi pożarowe	15
III.1. Informacje dodatkowe	16
III.2. Warunki i ograniczenia	16

Wstęp

Zgodnie z art. 43 ust. 7 ustawy o odpadach z dnia 14 grudnia 2012 r., tj. z dnia 10 maja 2018 r. (Dz.U. z 2018 r. poz. 992 z późn. zm.) instalacje, obiekty budowlane lub ich części oraz inne miejsca przeznaczone do zbierania, magazynowania lub przetwarzania odpadów są projektowane, wykonywane, wyposażane, uruchamiane, użytkowane i zarządzane w sposób ograniczający możliwość powstania pożaru, a w razie jego wystąpienia zapewniający:

- 1) zachowanie nośności konstrukcji obiektów budowlanych przez określony czas;
- 2) ograniczenie rozprzestrzeniania się ognia i dymu w ich obrębie;
- 3) ograniczenie rozprzestrzeniania się pożaru na sąsiednie obiekty budowlane lub tereny przyległe;
- 4) możliwość ewakuacji ludzi lub ich uratowania w inny sposób;
- 5) uwzględnienie bezpieczeństwa ekip ratowniczych, a w szczególności zapewnienie warunków do podejmowania przez te ekipy działań gaśniczych.

Zgodnie z art.3 i art.4 ustawy z dnia 24.08.1991 r. o ochronie przeciwpożarowej /Dz. U. z 1991 r. Nr 81, poz. 351 z późniejszymi zmianami/ osoba fizyczna, osoba prawna, organizacja lub instytucja korzystająca ze środowiska przyrodniczego, budynku, obiektu lub terenu obowiązane są zabezpieczyć użytkowane środowisko, budynek, obiekt lub teren przed zagrożeniem pożarowym lub innym miejscowym zagrożeniem oraz zapewnić osobom przebywającym w budynku, obiekcie lub na terenie bezpieczeństwo i możliwość ewakuacji. Ponadto zapewniając ochronę przeciwpożarową obiektu osoby te zobowiązane są do zapewnienia ochrony przeciwpożarową poprzez:

- przestrzeganie przeciwpożarowych wymagań budowlanych, instalacyjnych i technologicznych,
- wyposażenie budynku, obiektu lub terenu w sprzęt pożarniczy i ratowniczy oraz środki gaśnicze,
- zapewnienie osobom przebywającym w budynku bezpieczeństwa i możliwości ewakuacji,
- przygotowanie budynku obiektu lub terenu do prowadzenia akcji ratowniczej,
- ustalenie sposobu postępowania na wypadek powstania pożaru, klęski żywiołowej lub innego miejscowego zagrożenia.

Zgodnie z § 207 ust. 1 rozporządzenia Ministra Infrastruktury z dnia 12 kwietnia 2002 r. w sprawie warunków technicznych jakim powinny odpowiadać budynki i ich usytuowanie /Dz. U. z 2002 r. Nr 75, poz. 690/ budynek i urządzenia z nim związane powinny być zaprojektowane i wykonane w sposób zapewniający w razie pożaru:

- nośność konstrukcji przez czas wynikający z rozporządzenia,
- ograniczenie rozprzestrzeniania się ognia i dymu w budynku,
- ograniczenie rozprzestrzeniania się pożaru na sąsiednie budynki,
- możliwość ewakuacji ludzi, a także uwzględniający bezpieczeństwo ekip ratowniczych.

Cel opracowania

Celem niniejszego opracowania jest sporządzenie operatu przeciwpożarowego zawierającego warunki ochrony przeciwpożarowej, o którym mowa w art. 42 ust. 4b pkt 1 Ustawy z dnia 14 grudnia 2012 r. o odpadach (Dz.U. 2019 poz. 701), w związku z art. 184 ust. 4 pkt 5 Ustawy z dnia 27 kwietnia 2001 r. Prawo ochrony środowiska, tj. z dnia 13 kwietnia 2018 r. (Dz.U. z 2018 r. poz. 799 z późn. zm.).

Opracowanie niniejszego operatu przeciwpożarowy ma na celu załączenie go (jako jeden z załączników) do wniosku o wydanie zezwolenia na zbieranie odpadów na podstawie art. 41 ustawy z dnia 14.12.2012 r. o odpadach (Dz. U. z 2019 r. poz. 701 z późn. zm.) wraz z postanowieniem o którym mowa w art. 42 ust. 4c ustawy z dnia 14 grudnia 2012 r. o odpadach, tj. uzgodnieniem operatu przeciwpożarowego w drodze postanowienia przez Komendanta Miejskiego Państwowej Straży Pożarnej we Włocławku.

Podstawa opracowania

I.Przepisy, w tym o odpadach, o ochronie środowiska oraz o ochronie przeciwpożarowej, a w szczególności:

- Ustawa o odpadach z dnia 14 grudnia 2012 r. (Dz.U. 2019 poz. 701)
- Rozporządzenie Ministra Środowiska w sprawie katalogu odpadów z dnia 9 grudnia 2014 r. (Dz.U. z 2014 r. poz. 1923)
- Ustawa z dnia 24 sierpnia 1991 r. o ochronie przeciwpożarowej /Dz. U. z 1991 r. Nr 81, poz. 351 z późn. zm./
- Ustawa z dnia 7 lipca 1994 r. Prawo Budowlane /Dz. U. z 2018 r. poz. 1202 z późn. zm./
- Rozporządzenie Ministra Spraw Wewnętrznych i Administracji z dnia 7 czerwca 2010 r. w sprawie ochrony przeciwpożarowej budynków, innych obiektów budowlanych i terenów /Dz. U. z 2010 r. Nr 109, poz. 719/.
- Rozporządzenie Ministra Spraw Wewnętrznych i Administracji z dnia 24 lipca 2009 r. sprawie przeciwpożarowego zaopatrzenia w wodę oraz dróg pożarowych /Dz. U. z 2009 r. Nr 124, poz. 1030/.
- Rozporządzenie Ministra Infrastruktury z dnia 12 kwietnia 2002 r. w sprawie warunków technicznych, jakim powinny odpowiadać budynki i ich usytuowanie /Dz. U. z 2002 r. Nr 75, poz. 690 z późn. zm./.
- Rozporządzenie Ministra Spraw Wewnętrznych i Administracji z dnia 2 grudnia 2015 r. w sprawie uzgadniania projektu budowlanego pod względem ochrony przeciwpożarowej /Dz. U. z 2015 r. Nr 2117/
- PN-B-02852 Ochrona przeciwpożarowa budynków. Obliczanie gęstości obciążenia ogniowego oraz wyznaczanie względnego czasu trwania pożaru.
- Projekt rozporządzenia Ministra Spraw Wewnętrznych i Administracji z dnia w sprawie sposobów i warunków ochrony przeciwpożarowej dla instalacji, obiektów budowlanych lub ich części, w tym miejsc magazynowania odpadów, w których ma być prowadzone przetwarzanie lub zbieranie odpadów.

-Projekt rozporządzenia Ministra Środowiska z dnia w sprawie wizyjnego systemu kontroli miejsca magazynowania lub składowania odpadów.

-Projekt rozporządzenia Ministra Spraw Wewnętrznych i Administracji z dnia 25 lutego 2019r. w sprawie wymagań w zakresie ochrony przeciwpożarowej, jakie mają spełniać obiekty budowlane lub ich części oraz inne miejsca przeznaczone do zbierania, magazynowania lub przetwarzania odpadów.

II. Informacje uzyskane od Zleceniodawcy, oraz:

-Decyzja Starosty Włocławskiego Nr OŚB.6233.2.3.2016 z dnia 7 kwietnia 2010 r., zezwolenia na zbieranie odpadów.

III. Ustalenia oraz informacje zebrane przez autora - wizja lokalna, oględziny obiektu, inne przedstawione dokumenty.

IV. Zlecenie Inwestora – Łukasz Małecki - Przedsiębiorstwo „HAND-POL” Ul. Narutowicza 11 A ,87-880 Brześć Kujawski ,NIP: 888-278-92-34, NR BDO: 000024786

Przedmiot i zakres opracowania

Przedmiotem opracowania jest punkt zbierania odpadów makulatury, papieru, tektury oraz odpadów z tworzyw sztucznych „HAND-POL” zlokalizowany przy ul. Przemysłowej 2 w Brześciu Kujawskim. Znajduje się on na peryferiach miasta Brześć Kujawski, w rejonie przeznaczonym pod budownictwo przemysłowe, oraz budownictwo mieszkalne. Przedsięwzięcie jest realizowane na działkach o numerach ewidencyjnych nr 1-588/3:2, 1-588/3:3, 2531/21, do których Wnioskujący posiada tytuł prawny – prawo własności (Właścicielem działek gruntowych wraz z budynkami).

Zakresem opracowania jest analiza stanu ochrony przeciwpożarowej zbierania i magazynowania odpadów na terenie „HAND-POL” bez budynków, które nie są w zakresie tej działalności, tj. operat przeciwpożarowy zawierający warunki ochrony przeciwpożarowej obiektów magazynowania odpadów na tym terenie. Warunki ochrony przeciwpożarowej określa się zgodnie z rozporządzeniem Ministra Spraw Wewnętrznych i Administracji z dnia 2 grudnia 2015 r. w sprawie uzgadniania projektu budowlanego pod względem ochrony przeciwpożarowej /Dz. U. z 2015 r. Nr 2117/.


KOMENDA MIEJSCA
PAŃSTWOWEJ STRAŻY POŻAROWEJ
w g. WŁOCŁAWKU
woj. kujawsko-pomorskie

I. Opis odpadów zbieranych na terenie „HAND-POL”

Opis materiałów palnych i niebezpiecznych pożarowo znajduje się w punkcie I.3.

Firma prowadzi działalność w zakresie magazynowania odpadów (przyjmowanych do przetworzenia), oraz przetwarzania ich w zakresie zgniatania (belowania)

I.1. Tabela zbieranych odpadów (zgodnych z Decyzją Starosty Włocławskiego) oraz zbieranych faktycznie na terenie „HAND-POL”.

Kod odpadu	Nazwa odpadu	Grupy, podgrupy i rodzaje odpadów
02 01 04 07 02 13 15 01 02 15 01 05 15 01 06 17 02 03 19 12 04 20 01 39	Odpady i opakowania z tworzyw sztucznych	Odpady i opakowania z tworzyw sztucznych Opakowania wielomateriałowe i zmieszane odpady opakowaniowe Tworzywa sztuczne i guma
03 03 07 03 03 08 15 01 01 19 12 01 20 01 01	Odpady z papieru i tektury	Mechaniczne wydzielone odrzuty z przerobu i sortowania makulatury i tektury Papier i tektura Opakowania z papieru i tektury
04 02 09 04 02 99 15 01 09 19 12 08 20 01 11	Odpady tekstylne	Odpady z przemysłu tekstylnego np. tkaniny impregnowane, elastomery, plastomery i inne tekstylia i opakowania z tekstyliów


KOMENDA MIEJSKA
PAŃSTWOWEJ STRAŻY POŻARNEJ
 we WŁOCŁAWKU
 woj. kujawsko-pomorskie

I.2. Sposób i miejsce magazynowania składowanych odpadów

Odpady zbierane są na terenie otwartym.

Teren na którym zbierane są odpady jest ogrodzony, zabezpieczony przed dostępem osób nieupoważnionych, na utwardzonym placu żelbetowymi płytami drogowymi.

Odpady zbierane są luzem:

- w koszach magazynowych o wymiarach 2,0 m * 1,0 m * 1,8 m
 - w paletopojemnikach 1,8 m * 1,8 m * 1,0 m ,
- a następnie zginiatane w kostki na belownicy.

Drogi dojazdowe, wewnętrzne i place parkingowe oraz składowe są utwardzone.

Zgodnie z ustaleniami Inwestora w ciągu miesiąca zbieranych jest:

- 125 ton odpadów z makulatury, papieru i tektury;
1500 Mg rok dla kodu 15 01 01 ,a więc $1500 : 12 = 125\text{Mg}$
- 70 ton tworzyw sztucznych i tekstyliów;
800 Mg rok dla kodu 15 01 02, a więc $800 : 12 = 66,7\text{Mg}$

Przy czym ustalono, że jednocześnie maksymalnie na placu składowanych będzie:

- 60 ton odpadów z papieru i tektury;
- 30 ton tworzyw sztucznych i tekstyliów;

I.3. Opis materiałów, w tym niebezpieczne pożarowo, znajdujące się na terenie Zakładu:

Propan - butan

Ciężar – 1,9 g/cm sześcienny (dwukrotnie cięższy od powietrza)

Stan skupienia – gaz skroplony

Zapach – bezwonny (nawaniany – ostry nieprzyjemny)

Gęstość – 575 kg/m sześcienny

Kolor – bezbarwny

Temperatura wrzenia

- 42 °C - propan

- 0,5 °C - butan

Temperatura zapłonu – (-40 stopni C)

Wybuch – następuje na skutek mieszaniny gazowo powietrznej

Granica wybuchowości

propan 2,2 % - 9,5 %

butan 1,8 % - 8,4 %

Temperatura samozapłonu

propan > 450 °C

Butan > 410 °C

Jest to gaz łatwopalny, wybuchowy.


KOMENDA MIEJSKA
PAŃSTWOWEJ STRAŻY POŻARNEJ
we WŁOCŁAWKU
woj. kujawsko-pomorskie

Papier i tektura

Papier stanowi spłsnioną na sicie masę włóknistą pochodzenia organicznego. Gramatura papieru wynosi od 28 (bibułka) do powyżej 300 g/m² w przypadku tektury. Do produkcji papieru używane są zwykle włókna organiczne: z celulozy, włókno ścieru drzewnego. Oprócz włókien organicznych w skład papieru wchodzi substancje niewłókniste – wypełniacze organiczne: np. skrobia ziemniaczana i wypełniacze nieorganiczne – mineralne: kaolin, talk, gips, kreda oraz niekiedy substancje chemiczne typu hydrosulfit oraz barwniki. Jest to odpad palny, nie niebezpieczny pożarowo, o ciepłe spalania 16 MJ/kg.

Tworzywa sztuczne

W trakcie zbierania tworzy sztucznych są składowane różnego rodzaju tworzywa od: PE, PP, PCW, PS, PTE, na tworzywach kompozytowych kończąc. Gęstość tworzyw sztucznych zależy od samego tworzywa i zawartych w nich dodatkach i kształtuje się na poziomie od 0,9 do 1,4 g/cm³. Elastomery Temperatura topnienia elastomerów zaczyna się powyżej 100 °C. Palność tworzyw sztucznych uzależniona jest od zawartości chloru oraz dodatków. Najmniej łatwopalny jest PCW, najbardziej łatwopalny PE. Jest to odpad palny, nie niebezpieczny pożarowo, o średnim ciepłe spalania 30 MJ/kg.

Tekstylia

II. Warunki ochrony przeciwpożarowej

Zgodnie z rozporządzeniem Ministra Spraw Wewnętrznych i Administracji z dnia 2 grudnia 2015 r. w sprawie uzgadniania projektu budowlanego pod względem ochrony przeciwpożarowej /Dz. U. z 2015 r. Nr 2117/ określa się warunki ochrony przeciwpożarowej dla punktu zbierania makulatury, papieru, tektury i odpadów z tworzyw sztucznych „HAND-POL” w Brześciu Kujawskim przy ul. Przemysłowej 2 na działce o numerze ewidencyjnym: 1-588/3:2, 1-588/3:3, 2531/21.

II.1. Wyszczególnienie i opis przeciwpożarowy obiektów znajdujących się na terenie

- wiata namiotowa na belownicę - projektowana,
- budynek magazynowy z częścią socjalną - nie jest obiektem składowania odpadów,
- budynek magazynowy - nie jest obiektem składowania odpadów,
- belownica (prasa) – projektowana w wiacie namiotowej,
- miejsce składowania makulatury i odpadów tworzyw sztucznych,
- kontener ażurowy na butle gazowe propan-butan


KOMENDA MIEJSKA
PAŃSTWOWEJ STRAŻY POŻARNEJ
w miejscowości WŁOCŁAWEK
Woj. kujawsko-pomorskie

Budynek magazynowy z częścią socjalną oraz budynek magazynowy



Budynki te nie są obiektami magazynowania odpadów, ale znajdują się na terenie tego samego właściciela, dlatego są informacyjnie wyszczególnione. Budynki te znajdują się w odległości 20 m od najbliższego obiektu magazynowania, jakim jest wiata namiotowa belownicy.

II.2. Podział Zakładu na strefy pożarowe:

Teren „HAND-POL” został podzielony na trzy strefy pożarowe:

- 1 strefa pożarowa – miejsce okresowego magazynowania makulatury papieru, tektury z wiatą namiotową belownicy
- 2 strefa pożarowa - miejsce okresowego magazynowania odpadów tworzyw sztucznych
- 3 strefa pożarowa – część zakładu nie stanowiąca miejsca magazynowania odpadów z dwoma budynkami magazynowym i magazynowo-socjalnym

II.3. Warunki ochrony przeciwpożarowej poszczególnych obiektów okresowego składowania odpadów:

Miejsce zbierania, magazynowania stałych odpadów palnych stanowi odrębną strefę pożarową PM, oddzieloną pasami wolnego terenu od innych obiektów na terenie i poza terenem zakładu „HAND-POL”.

Odległości stref pożarowych z odpadami znajdujących się poza budynkami od budynków lub sąsiednich stref pożarowych z odpadami znajdujących się poza budynkami określono zgodnie z załącznikiem do projektu rozporządzenia [14], w zależności od maksymalnej wysokości magazynowania odpadów oraz szerokości sekcji magazynowych od strony analizowanego oddziaływania pożaru.

II.3.1. Hala namiotowa na belownicy



Hala namiotowa jest obiektem budowlanym nie będącym budynkiem.

- a) Powierzchnia, wysokość, liczba kondygnacji oraz grupa wysokości obiektów:
- wymiary namiotu 12,0 m * 8,0 m
 - powierzchnia użytkowa 96 m²
 - liczba kondygnacji - 1
 - wysokość obiektu – około 4,5 m
- b) Odległości od sąsiadujących obiektów
- 8 m – od miejsca magazynowania makulatury papieru, tektury
 - 5 m – najbliższa granica działki;
 - 20 m – budynek magazynowy
- c) Podział na strefy pożarowe
Miejsce magazynowania makulatury papieru, tektury znajduje się w jednej strefie pożarowej z namiotem belownicy.
- d) Parametry pożarowe występujących substancji palnych w budynku
- | | |
|----------------------------------|---------------|
| - tworzywa sztuczne | - csp = 43 |
| - papier | - csp = 16 |
| - artykuły wełniane i bawełniane | - csp = 17-21 |
- e) Gęstość obciążenia ogniowego dla strefy pożarowej
Przewiduje się, że jednocześnie w namiocie belownicy może znajdować się 800 kg makulatury, papieru i kartonu i/lub tworzyw sztucznych podlegających belowaniu.
Łączna ilość materiałów palnych w strefie pożarowej:

KOMENDA MIEJSKA
PANSTWOWEJ STRAŻY POŻARNEJ
we WŁOCŁAWKU
woj. kujawska-pomorskie

Obliczenie gęstości obciążenia w przypadku przetwarzania tworzyw sztucznych:

$$\frac{800 \text{ kg (masa odpadów)} * 43 \text{ (csp)}}{96 \text{ m}^2 \text{ (pow.wiaty)}} = 358 \text{ MJ/m}^2$$

Obliczenie gęstości obciążenia w przypadku przetwarzania wełny i bawełny:

$$\frac{800 \text{ kg (masa odpadów)} * 21 \text{ (csp)}}{96 \text{ m}^2 \text{ (pow.wiaty)}} = 175 \text{ MJ/m}^2$$

Obliczenie gęstości obciążenia w przypadku przetwarzania papieru i kartonu:

$$\frac{800 \text{ kg (masa odpadów)} * 15 \text{ (csp)}}{96 \text{ m}^2 \text{ (pow.wiaty)}} = 125 \text{ MJ/m}^2$$

f) Zakwalifikowanie obiektu do grupy obiektów

Namiot został zakwalifikowany do grupy obiektów PM o gęstości obciążenia ogniowego do 500 MJ/m².

Przewidywana liczba osób mogących przebywać w obiekcie – okresowo 1 do 2 osób.

g) Klasa odporności pożarowej obiektu budowlanego

Obiekt hali namiotowej nie wymaga klasy odporności pożarowej ze względu na to, że nie jest budynkiem oraz dlatego że jego kubatura nie przekracza 1000 m³.

- konstrukcja namiotu – stelaż stalowy,

- ściany osłonowe – blacha i/lub plandeka –(obiektu jeszcze nie zakupiono)

- pokrycie namiotu – plandeka

Wymagania dla plandeki – wykonanie minimum trudnozapalne.

h) Instalacje użytkowe i zabezpieczające:

-elektryczna siłowa – do zasilania belownicy,

-elektryczna oświetleniowa,

i) Dobór i wyposażenie obiektu w instalacje i urządzenia przeciwpożarowe

- Przeciwpożarowy wyłącznik prądu – znajdujący się na ścianie zewnętrznej zespołu budynków.

j) Warunki ewakuacji z obiektu:

Wymaga się wyposażenia hali namiotowej w jedne rozwieralne drzwi ewakuacyjne o szerokości 0,90 m, otwierane na zewnątrz namiotu

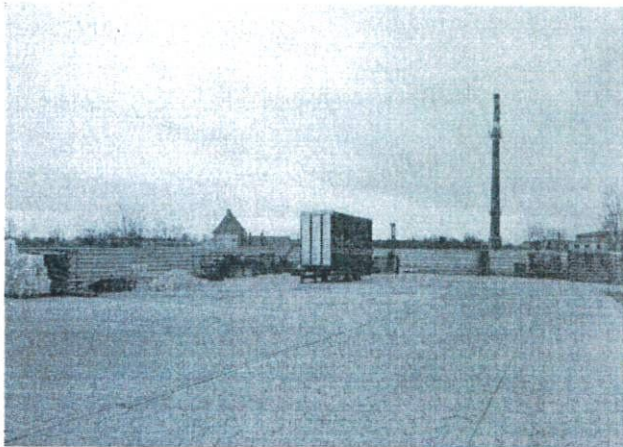
k) Wyposażenie w gaśnice

1 gaśnica proszkowa GP-6 do gaszenia pożarów grupy A

1 gaśnica śniegowa GS-5x do gaszenia instalacji elektrycznej


KOMENDA MIEJSKA
PANSTWOWEJ STRAŻY POŻARNEJ
 we WŁOCŁAWKU
 woj. kujawsko-pomorskie

II.3.2. Plac magazynowania makulatury – odrębna sekcja magazynowa



Plac magazynowania

Zbieranych jest około 125 ton makulatury papieru, tektury (bo 1500 : 12) w ciągu miesiąca
Maksymalnie jednocześnie na placu może znajdować się 60 ton makulatury
1 belka makulatury waży ~420 kg * 140 belek = ~60 ton

Makulatura magazynowana jest na wysokość 3 belek = 1,80 m = 5,5 m
Makulatura magazynowana w trzech warstwach zajmuje powierzchnię ~100 m².
Zakłada się powierzchnię magazynowania ~150m²

Bez obliczeń przyjmuje się że gęstość obciążenia ogniowego przekracza 4000 MJ/m²

Odległości od sąsiadujących obiektów

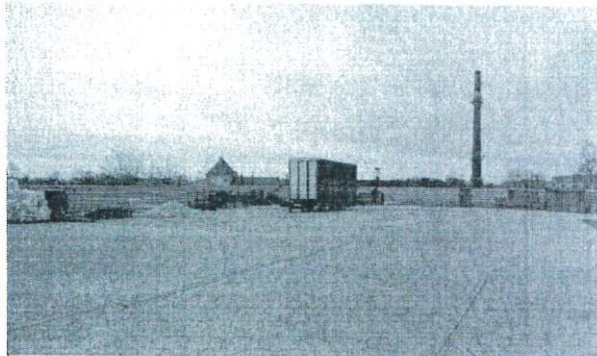
- 8 m – od namiotu belownicy
- 18 m – od placu magazynowania odpadów z tworzyw sztucznych

Podział na strefy pożarowe

Plac magazynowania makulatury papieru, tektury stanowi jedną odrębną strefę pożarową z namiotem belownicy.

KOMENDA MIEJSKA
PAŃSTWOWEJ STRAŻY POŻARNEJ
we WŁOCŁAWKU
woj. kujawska-pomorskie

II.3.3. Plac magazynowania tworzyw sztucznych – odrębna sekcja magazynowa



Plac magazynowania

Folia: LDF; PP twardy: – przyjeżdża w większości zbelowana w kostkach

Wymiary kostek foliowych: $2\text{m} * 1\text{m} * 1,8\text{m}$ lub $1\text{m} * 1,70\text{m} * 1,90\text{m}$

Wymiary paletopojemników z folią $1,80\text{m} * 1,80\text{m} * 1,1\text{m}$

Zbieranych jest około 70 ton odpadów z tworzyw sztucznych (bo $800 : 12$) w ciągu miesiąca

Na placu może znajdować się 30 ton odpadów z tworzyw sztucznych

1 belka folii ma wymiary $0,80\text{m} * 1,20\text{m}$ i waży $\sim 500\text{kg} * 60\text{belek} = 30\text{ton}$

Odpady z tworzyw magazynowane są na wysokość 2 belek = $1,80\text{m} = 3,6\text{m}$

Odpady z tworzyw magazynowane są w dwóch warstwach, zajmują powierzchnię $\sim 50\text{m}^2$.

Zakłada się powierzchnię magazynowania $\sim 70\text{m}^2$

Bez obliczeń przyjmuje się że gęstość obciążenia ogniowego przekracza 4000MJ/m^2

Odległości od sąsiadujących obiektów

-18 m – od granicy działki

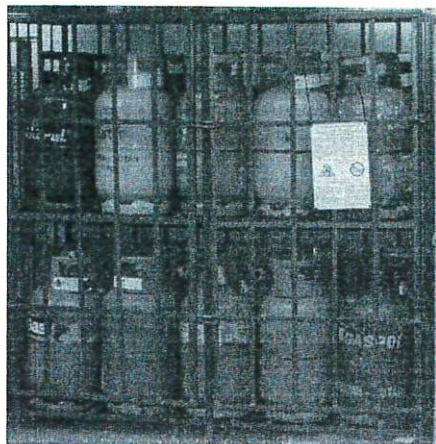
-18 m – od placu magazynowania makulatury, papieru, tektury

Podział na strefy pożarowe

Plac magazynowania odpadów z tworzyw sztucznych stanowi odrębną strefę pożarową.

KOMENDA MIEJSKA
PAŃSTWOWEJ STRAŻY POŻARNEJ
we WŁOCŁAWKU
woj. kujawsko-pomorskie

II.3.4. Ażurowy kontener na butle z gazem płynnym



Kontener, o łącznej masie gazu w butlach do 440 kg, może być ustawiony w odległości co najmniej:

- 1) 8 m - od budynków użyteczności publicznej, zamieszkania zbiorowego i mieszkalnych, a także od innych budynków, jeżeli ich konstrukcja wykonana jest z elementów palnych;
- 2) 3 m - od pozostałych budynków, od studzienek i innych zagłębień terenu oraz od granicy działki.

Teren na którym znajdują się kontenery jest bez zagłębień, zaś w odległości 5 m nie ma studzienek kanalizacyjnych, wodociągowych, ciepłowniczych.

Miejsce magazynowania butli należy wyposażyć w 2 gaśnice GP-9.

W sąsiedztwie magazynowania otwartego gazu płynnego - do 5 m nie należy składować materiałów palnych oraz garażować pojazdów.

Miejsca magazynowania butli w kontenerach zostało zaklasyfikowane jako strefa 2 zagrożenia wybuchem i oznakowano je znakami „strefa 2 zagrożenia wybuchem oraz „zakaz używania ognia otwartego”.

KOMENDA MIEJSKA
PAŃSTWOWEJ STRAŻY POŻARNEJ
w g. WŁOCŁAWKU
woj. kujawsko-pomorskie

II.3.5. Punkt ze sprzętem gaśniczym

Miejsca magazynowania stałych odpadów palnych wyposażyć, w punkt ze sprzętem gaśniczym, zawierający:

- 2 gaśnice przewożne po 25 kg lub 20 dm³ środka gaśniczego, przeznaczone do gaszenia grup pożarów ABC;
- 2 gaśnice przenośne o skuteczności gaśniczej co najmniej 55A i 183B każda;
- 2 koce gaśnicze o wymiarach co najmniej 2 m x 3 m .

Odległość z każdego miejsca w strefie pożarowej z odpadami, w której może przebywać człowiek, do najbliższego punktu ze sprzętem gaśniczym nie powinna być większa niż 50 m.

Planowaną lokalizację punktu pokazanie na szkicu sytuacyjnym literą „G”

II.3.6. Zaopatrzenie w wodę do zewnętrznego gaszenia pożaru

Zgodnie z projektem rozporządzenia [14] § 17. 1. wodę do celów przeciwpożarowych do zewnętrznego gaszenia pożaru dla stref pożarowych z odpadami znajdujących się poza budynkami, zapewnia się zgodnie z tabelą, jeżeli powierzchnia strefy pożarowej z odpadami przekracza 200 m².

Powierzchnia strefy pożarowej magazynowania zarówno odpadów z tworzyw sztucznych jak i makulatury, papieru, tektury wynosi odpowiednio 70 m² i 150 m².

Pomimo tego do miejsc magazynowania odpadów zapewniono zaopatrzenie wodne w następujący sposób:

- najbliższy hydrant zewnętrzny zlokalizowany jest na sieci miejskiej przy ul. Traugutta - ~190 m w linii prostej od placu magazynowania odpadów
- hydrant naziemny DN 80 na innym odgałęzieniu sieci DN 100.

II.3.7. Drogi pożarowe

Droga pożarowa przebiega wzdłuż placu magazynowania odpadów i jest nią ul. Mickiewicza.

Zapewniono wjazd na teren zakładu z możliwością zawrócenia samochodu pożarniczego, gdyż podczas normalnego funkcjonowania zakładu, w sposób stały, wjeżdżały będą na jego teren i wyjeżdżały samochody ciężarowe z naczepami.

Przebieg drogi pożarowej pokazano na szkicu sytuacyjnym.


KOMENDA MIEJSKA
PAŃSTWOWEJ STRAŻY POŻARNEJ
w m. WŁOCŁAWKU
woj. kujawsko-pomorskie

III.1. Informacje dodatkowe

- A) Dla magazynowania odpadów należy opracować i wdrożyć instrukcję bezpieczeństwa pożarowego, o której mowa w przepisach w sprawie ochrony przeciwpożarowej budynków, innych obiektów budowlanych i terenów.
- B) Osoby zatrudnione w HandPol, których zakres czynności wiąże się z gospodarowaniem odpadami (zbieranie, rozładowywanie, magazynowanie, załadowywanie), podlegają szkoleniu z zakresu ochrony przeciwpożarowej, obejmującemu w szczególności zapoznanie z:
- instrukcją bezpieczeństwa pożarowego;
 - zasadami przeciwdziałania powstaniu pożaru;
 - przepisami z zakresu ochrony przeciwpożarowej;
 - zasadami zwalczania pożaru przy użyciu sprzętu gaśniczego.
- C) Właściciel (Łukasz Małecki prowadzący działalność gospodarczą pon nazwą „HAND-POL Łukasz Małecki ul. Narutowicza 11a, 87-880 Brześć Kujawski), dokonuje sprawdzenia spełniania wymagań ochrony przeciwpożarowej przed rozpoczęciem takiej działalności oraz co najmniej raz na 2 lata.
- Sprawdzenia dokonuje się z udziałem osób, o którym mowa w art. 42 ust. 4b pkt 1 ustawy o odpadach.
- Ze sprawdzenia osoby wymienione w ust. 2 sporządzają protokół zawierający ocenę spełnienia wymagań ochrony przeciwpożarowej, który należy złożyć do Komendy Miejskiej Państwowej Straży Pożarnej we Włocławku, w terminie 14 dni od dnia dokonania sprawdzenia. (punkt ten stanie się wymagany w przypadku wejście w życie projektu rozporządzenia [14])

W przypadku wejścia w życie projektów rozporządzeń [12], [13] lub [14] należy zastosować się do ich wymagań.

III.2. Warunki i ograniczenia

1. Wszystkie informacje wykorzystane w opracowaniu zostały użyte w dobrej wierze dla Zleceniodawcy.
2. Opracowanie może służyć tylko i wyłącznie do celu określonego w punkcie 1 niniejszego opracowania.
3. Opracowanie nie może być publikowane oraz powielane w całości lub w części w jakimkolwiek dokumencie, bez zgody autora i bez uzgodnienia z nim formy i treści takiej publikacji.
4. Opracowanie wykonano w czterech egzemplarzach, które przekazano Inwestorowi.
5. Niniejsze opracowanie nie zastępuje innych opracowań dotyczących ochrony przeciwpożarowej,

OPRACOWAŁ:

Henryk Baranowski
Rzecznawca ds. Zabezpieczeń Przeciwpożarowych
upr. Nr 436/2001

RZECZOZNAWCA DO SPRAW ZABEZPIECZEŃ
PRZECIWPOŻAROWYCH
mgr inż. Henryk Baranowski Nr upr. 436/2001

KOMENDA MIEJSKA
PAŃSTWOWEJ STRAŻY POŻARNEJ
we WŁOCŁAWKU
wój. kujawsko-pomorskie

Komendant Miejski
Państwowej Straży Pożarnej
we Włocławku
PZ.5560.39.2019

Włocławek, 06.06.2019 r.

URZĄD MARSZAŁKOWSKI

Województwa Kujawsko-Pomorskiego

Torun, dnia 10 stycznia 2023 r.

Stwierdzam zgodność z oryginałem

Załącznik do decyzji

(2) Marszałka Województwa

Kujawsko-Pomorskiego

znak: 56-16.7244.85.2019

z dn.: 06 stycznia 2023 r. (3)

POSTANOWIENIE

z up. Marszałka Województwa

Maria Wiśniewska (1)

Dyrektor

Departamentu Środowiska

Na podstawie art. 123 § 1 i § 2 ustawy z dnia 14 czerwca 1960 r. Kodeks postępowania administracyjnego (*j.t. Dz. U. z 2018 r., poz. 2096 ze zm.*), w związku z art. 42 ust. 4c i ust. 4d ustawy z dnia 14 grudnia 2012 r. o odpadach (*j.t. Dz. U. z 2018 r. poz. 992 ze zm.*), w związku z wnioskiem Pana Łukasza Małeckiego – właściciela firmy „HAND-POL” Łukasz Małecki – 87-880 Brześć Kujawski ul. Narutowicza 11a z marca 2019 r. o uzgodnienie warunków ochrony przeciwpożarowej miejsca magazynowania odpadów dla „HAND-POL” Łukasz Małecki 87-880 Brześć Kujawski ul. Przemysłowa 2 zawartych w operacie przeciwpożarowym, wykonanym przez rzeczoznawcę do spraw zabezpieczeń przeciwpożarowych Henryka Baranowskiego, nr uprawnień 436/2001, zwanym dalej operatem przeciwpożarowym,

postanawiam

wyrażam zgodę na zastosowanie warunków ochrony przeciwpożarowej,

zawartych w operacie przeciwpożarowym.

UZASADNIENIE

Z uwagi na spełnienie w całości przesłanek, wynikających z art. 107 § 4 ustawy z dnia 14 czerwca 1960 r. Kodeks postępowania administracyjnego (*j.t. Dz. U. z 2018 r., poz. 2096 ze zm.*) postanowienie nie wymaga uzasadnienia, gdyż w całości spełnia żądanie strony.

Pouczenie

Zgodnie z art. 141 § 1 i § 2 ustawy z dnia 14 czerwca 1960 r. Kodeks postępowania administracyjnego (*j.t. Dz. U. z 2018 r., poz. 2096 ze zm.*), w związku z art. 11a ust. 2 pkt. 1 ustawy z dnia 24 sierpnia 1991 r. o Państwowej Straży Pożarnej (*tj. Dz. U. z 2018 r. poz. 1313 ze zm.*), na niniejsze postanowienie przysługuje stronie zażalenie do Kujawsko-Pomorskiego Komendanta Wojewódzkiego Państwowej Straży Pożarnej za pośrednictwem Komendanta Miejskiego Państwowej Straży Pożarnej we Włocławku ul. Rolna 1, 87-800 Włocławek, wniesione za moim pośrednictwem w terminie 7 dni od dnia doręczenia.



p.o. Komendant Miejski
Państwowej Straży Pożarnej
we Włocławku
st. bryg. mjr inż. Dariusz Kuligowski

Otrzymują:

- 1 „HAND-POL”
Łukasz Małecki
87-880 Brześć Kujawski
ul. Narutowicza 11a – 1 egz.
- 2 a/a – 1 egz.

KB/19