

Toruń, dnia 22 grudnia 2022 r.

ŚG-I-G.7243.2.35.2020

DECYZJA

Na podstawie art. 104 § 1, art. 105 § 1 ustawy z dnia 14 czerwca 1960 roku Kodeks postępowania administracyjnego (Dz. U. z 2022 r. poz. 2000 ze zm.), art. 183 ust. 1, art. 184 ust. 1, art. 188, art. 378 ust. 2a pkt 2 ustawy z dnia 27 kwietnia 2001 roku Prawo ochrony środowiska (Dz. U. z 2022 r. poz. 2556), art. 41 ust. 3 pkt 1 lit. d, art. 43 ust. 2 ustawy z dnia 14 grudnia 2012 r. o odpadach (Dz. U. z 2022 r. poz. 699 ze zm.), po rozpatrzeniu wniosku Miejskich Wodociągów i Kanalizacji w Bydgoszczy, w sprawie wydania pozwolenia na wytwarzanie odpadów uwzględniającego wymagania przewidziane dla zezwolenia na zbieranie odpadów w związku z eksploatacją instalacji zlokalizowanej na terenie Miejskich Wodociągów i Kanalizacji w Bydgoszczy Sp. z o. o, przy ul. Toruńskiej 103,

o r z e k a m

- I. udzielić Miejskim Wodociągom i Kanalizacji w Bydgoszczy Sp. z o. o., ul. Toruńska 103, 85-817 Bydgoszcz (NIP 5540309241, REGON 090563842), pozwolenia na wytwarzanie odpadów uwzględniającego wymagania przewidziane dla zezwolenia na zbieranie odpadów w związku z eksploatacją instalacji zlokalizowanej na terenie zakładu, przy ul. Toruńskiej 103 w Bydgoszczy.**

Pozwolenie na wytwarzanie odpadów

- 1. Określić rodzaj i parametry instalacji istotne z punktu widzenia przeciwdziałania zanieczyszczeniom**

Instalacja zlokalizowana jest na terenie Miejskich Wodociągów i Kanalizacji w Bydgoszczy na działkach o numerach ewid. 1/10, 1/15, 58/11, przy ul Toruńskiej 103.

W skład instalacji wchodzi następujące urządzenia/maszyny:

- **Malarnia** przeznaczona do renowacji uszkodzonych powłok malarskich na pojazdach mechanicznych będących na wyposażeniu Spółki. Proces lakierowania odbywa się metodą natrysku. Na tym samym stanowisku odbywa się przygotowanie powierzchni do malowania, nałożenie powłok lakierniczych i suszenie.
- **Warsztat mechaniczny**, w którym znajduje się zlewarka do olejów pracowanych, będąca na wyposażeniu warsztatu mechanicznego, w którym odbywa się obsługa i serwis pojazdów mechanicznych będących na wyposażeniu Spółki. Zlewarka składa się z pojemnika zbierającego, połączonego z beczką/pojemnikiem magazynowym za pomocą węża.

Instalacja oraz wykorzystywane w niej urządzenia będą utrzymywane w sprawności technicznej – na bieżąco prowadzona będzie konserwacja i naprawa urządzeń.

2. Określić źródła powstawania albo miejsca wprowadzania do środowiska substancji lub energii

Źródłem emisji odpadów będą prace lakiernicze i prace warsztatowe polegające na wymianie oleju przepracowanego z pojazdów mechanicznych będących na wyposażeniu Spółki i czynności z nimi związane.

3. Wyszczególnić rodzaje i masę odpadów przewidzianych do wytwarzania z uwzględnieniem ich podstawowego składu chemicznego i właściwości

Tabela nr 1. Rodzaje, masa oraz podstawowy skład chemiczny i właściwości odpadów przewidzianych do wytwarzania, z uwzględnieniem ich podstawowego składu chemicznego i właściwości

| Lp. | Kod odpadu | Rodzaj odpadu | Masa [Mg/rok] | Podstawowy skład chemiczny i właściwości |
|-----------------|------------|--|---------------|---|
| MALARNIA | | | | |
| 1. | 12 01 20* | Zużyte materiały szlifierskie zawierające substancje niebezpieczne | 0,300 | Odpad stanowiąc będą uszkodzone zużyte materiały szlifierskie np. papiery i tarcze szlifierskie wykorzystywane w procesie obróbki elementów przeznaczonych do malowania. Tarcze szlifierskie zbudowane z materiałów ściernych i spoiwa. Materiały ściernie mogą być pochodzenia naturalnego takiego jak kwarc i krzemień oraz pochodzenia sztucznego, takiego jak elktrokorund, węgliki krzemu i boru. Do produkcji papieru ściernego wykorzystywany jest zwykle korund (Al_2O_3) lub karborund (SiC). Odpad zanieczyszczony jest substancjami niebezpiecznymi. W skład odpadu wchodzić będą substancji sklasyfikowane jako niebezpieczne (właściwości: HP4 drażniące). |
| 2. | 12 01 21 | Zużyte materiały szlifierskie inne niż wymienione w 12 01 20 | 0,300 | Odpad stanowiąc będą uszkodzone zużyte materiały szlifierskie np. papiery i tarcze szlifierskie wykorzystywane w procesie obróbki elementów przeznaczonych do malowania. Tarcze szlifierskie zbudowane z materiałów ściernych i spoiwa. Materiały ściernie mogą być pochodzenia naturalnego, takiego jak kwarc i krzemień oraz pochodzenia sztucznego, takiego jak elktrokorund, węgliki krzemu i boru. Do produkcji papieru ściernego wykorzystywany jest zwykle korund (Al_2O_3) lub karborund (SiC). Odpad nie wykazuje właściwości niebezpiecznych. Właściwości: ciało stałe w postaci twardych materiałów o właściwościach ściernych, plastyczne. Odpad nie stanowi zagrożenia dla środowiska. |
| 3. | 15 01 02 | Opakowania z tworzyw sztucznych | 1,000 | Odpad stanowiąc będą materiały opakowaniowe z tworzyw sztucznych (np. folie, worki, pojemniki). Skład odpadu stanowią polimery, głównie polietylen, polipropylen, polistyren, |

| | | | | |
|----|-----------|---|-------|--|
| | | | | politereftalan etylu, polchlorek winylu. Odpad nie wykazuje właściwości niebezpiecznych. Właściwości: ciało stałe, wrażliwe na działanie wysokiej temperatury, najczęściej odporne na czynniki chemiczne, charakteryzuje się wysoką odpornością mechaniczną i dielektryczną. Odpad nie stanowi bezpośredniego zagrożenia na środowisko. |
| 4. | 15 01 04 | Opakowania z metali | 2,000 | Odpad stanowiąc będą materiały opakowaniowe z metali (np. pojemniki, puszki). Skład odpadu stanowiąc będzie przede wszystkim stal. Opad nie wykazuje właściwości niebezpiecznych. Właściwości: ciało stałe, plastyczne, przewodzące ciepło i prąd elektryczny. Odpad nie stanowi bezpośredniego zagrożenia dla środowiska. |
| 5. | 15 01 10* | Opakowania zawierające pozostałości substancji niebezpiecznych lub nimi zanieczyszczone | 0,500 | Odpad stanowiąc będą opakowania i pojemniki głównie z tworzyw sztucznych i metalu po farbach wykorzystywanych do prowadzenia prac malarskich, zawierające ich pozostałości i nimi zanieczyszczone. Skład opakowań z tworzyw sztucznych stanowiąc będą polimery, głównie polietylen, polipropylen, polistyren, politereftalan etylu, polichlorek winylu; opakowań z metal i – stopy węgla z żelazem. Opakowania będą zanieczyszczone lub zawierały będą pozostałości stosowanych substancji, które stanowią w głównej mierze mieszaniny różnego rodzaju związków organicznych (głównie węglowodory aromatyczne, alkohole, rozpuszczalniki, pigmenty) i nieorganicznych. W skład odpadu wchodzić będą substancje sklasyfikowane jako niebezpieczne (właściwości: HP4 drażniące). |
| 6. | 15 02 02* | Sorbenty, materiały filtracyjne (w tym filtry olejowe nieujęte w innych grupach), tkaniny do wycierania (np. szmaty, ścierki) i ubrania ochronne zanieczyszczone substancjami niebezpiecznymi (np. PCB) | 0,500 | Odpad stanowiąc będą zużyte ubrania ochronne, czyściwo (materiały do wycierania) oraz materiały filtracyjne (np. filtry malarskie). Skład odpadu stanowiąc będzie mieszanina włókien celulozowych, lnianych, poliamidowych, bawełnianych, wełnianych i wiskozowych zanieczyszczone np. farbami. W skład odpadu wchodzić będą substancje sklasyfikowane jako niebezpieczne (właściwości: HP3 łatwopalne). |
| 7. | 15 02 03 | Sorbenty, materiały filtracyjne, tkaniny do wycierania (np. szmaty, ścierki) i ubrania ochronne inne niż wymienione w 15 02 02 | 0,500 | Odpad stanowiąc będą sorbenty, tkaniny do wycierania, ubrania ochronne oraz materiały filtracyjne. Podstawowy skład odpadu stanowi mieszanina włókien celulozowych, lnianych, poliamidowych, bawełnianych, wełnianych i wiskozowych z domieszkami zanieczyszczeń. Odpad nie wykazuje właściwości niebezpiecznych. Właściwości: ciało stałe, palne; odpad nie stanowi zagrożenia dla środowiska. |

WARSZTAT MECHANICZNY

| | | | | |
|----|-----------|---|-------|---|
| 1. | 13 02 08* | Inne oleje silnikowe, przekładniowe i smarowe | 3,000 | <p>Odpad stanowiąc będą przepracowane oleje z dodatkami uszlachetniającymi wymieniane w pojazdach mechanicznych.</p> <p>Oleje odpadowe są to oleje, które w trakcie eksploatacji zmieniły swój skład i właściwości na tyle, że nie spełniają normatywnych wymagań i nie nadają się już do zastosowania, do którego były pierwotnie przeznaczone.</p> <p>Skład olejów jest różny, uzależniony od pochodzenia ropy i technologii jej przerobu. Zwykle występują w nim: węglowodany łańcuchowe, pierścieniowe, nienasycone i nasycone, estry wyższych alkoholi kwasów karboksylowych, dodatki uszlachetniające. Poza oryginalnymi składnikami oleju bazowego, w odpadzie znajdują się produkty przemian chemicznych i termicznych olejów bazowych i dodatków uszlachetniających oraz metale ciężkie i ścier metali.</p> <p>W skład odpadu wchodzić będą substancje sklasyfikowane jako niebezpieczne (właściwości: HP3 łatwopalne, HP4 drażniące).</p> |
| 2. | 15 01 10* | Opakowania zawierające pozostałości substancji niebezpiecznych lub nimi zanieczyszczone | 1,000 | <p>Odpad stanowiąc będą opakowania i pojemniki głównie z tworzyw sztucznych i metalu po olejach wykorzystywanych w pojazdach mechanicznych. Skład opakowań z tworzyw sztucznych stanowiąc będą polimery, głównie polietylen, polipropylen, polistyren, politereftalan styłu, polichlorek winylu; opakowań z metali – stopy węgla z żelazem.</p> <p>Opakowania będą zanieczyszczone lub zawierały będą pozostałości stosowanych substancji, które stanowią w głównej mierze mieszaniny różnego rodzaju związków organicznych (głównie węglowodorów aromatycznych) i nieorganicznych.</p> <p>W skład odpadu wchodzić będą substancje sklasyfikowane jako niebezpieczne (właściwości: HP4 drażniące).</p> |
| 3. | 15 02 02* | Sorbenty, materiały filtracyjne (w tym filtry olejowe nieujęte w innych grupach), tkaniny do wycierania (np. szmaty, ścierki) i ubrania ochronne zanieczyszczone substancjami niebezpiecznymi (np. PCB) | 1,000 | <p>Odpad stanowiąc będą zużyte ubrania ochronne, czyściwo (materiały do wycierania) oraz materiały filtracyjne (np. sorbent olejowy).</p> <p>Skład odpadu stanowiąc będzie mieszanina włókien celulozowych, lnianych, poliamidowych, bawełnianych, wełnianych i wiskozowych zanieczyszczonych np. smarami, olejami.</p> <p>W skład odpadu wchodzić będą substancje sklasyfikowane jako niebezpieczne (właściwości: HP3 łatwopalne).</p> |
| 4. | 16 01 07* | Filtry olejowe | 1,000 | <p>Odpad stanowiąc będą zużyte filtry olejowe wymieniane w pojazdach mechanicznych. Skład odpadu stanowiąc będzie wkładka filtracyjna zanieczyszczona stosowanymi olejami przepracowanymi, umieszczona w stalowej obudowie. Główny składnik</p> |

| | | | | |
|--|--|--|--|---|
| | | | | <p>filtrów, w zależności od tego, z czego są wykonane, stanowi celuloza lub mieszanina różnego rodzaju włókien. Są one zanieczyszczone olejami, których głównym składnikiem są wysokocząsteczkowe węglowodory parafinowe, naftenowe i aromatyczne oraz dodatki uszlachetniające. Filtr otoczony jest stalową obudową, której głównym składnikiem jest stop żelaza z węglem.</p> |
|--|--|--|--|---|

*- odpad niebezpieczny

4. Wskazać sposoby zapobiegania powstawaniu odpadów lub ograniczania ilości i ich negatywnego oddziaływania na środowisko

Eksploatacja instalacji do przetwarzania odpadów, będzie generowała wytwarzanie odpadów. Ograniczenie ilości odpadów i ich negatywnego oddziaływania na środowisko będzie prowadzone poprzez:

- prowadzenie procesu technologicznego z należytą starannością w sposób zapewniający optymalne wykorzystanie urządzeń,
- stosowanie opakowań wielokrotnego użytku,
- stosowanie ubrań i czyściw tkaninowych wielokrotnego użytku,
- stosowanie ubrań i czyściw tkaninowych wielokrotnego użytku, eksploatację maszyn i urządzeń ze szczególną ostrożnością, zgodnie z instrukcją producenta oraz przeprowadzenie systematycznych ich przeglądów i konserwacji,
- zlecenie prac konserwacyjnych i napraw instalacji firmom zewnętrznym, które to zgodnie z art. 3 ust 1 pkt 32 ustawy o odpadach, będą wytwórcą odpadów,
- bieżące szkolenia pracowników w zakresie postępowania z odpadami i dbałość o takie metody wykonywania obowiązków, które umożliwią zminimalizowanie powstających w trakcie procesu produkcyjnego odpadów.

Ograniczenie negatywnego oddziaływania odpadów na środowisko, odbywać się będzie poprzez ich selektywne magazynowanie w sposób niestwarzający zagrożenia dla środowiska i zdrowia, a następnie przekazywane uprawnionym odbiorcom do zagospodarowania.

5. Opis sposobu dalszego gospodarowania odpadami, z uwzględnieniem zbierania, transportu, odzysku i unieszkodliwiania odpadów

Wytworzone odpady, posortowane i posegregowane surowcowo, w momencie zbierania ilości transportowych będą przekazywane kolejnemu posiadaczowi odpadów, uprawnionemu do gospodarowania odpadami, zgodnie z art. 27 ust. 2 ustawy o odpadach.

6. Wskazać miejsca i sposoby magazynowania oraz rodzaj magazynowanych odpadów

Odpady będą magazynowane zgodnie z wymaganiami w zakresie ochrony środowiska oraz bezpieczeństwa życia i zdrowia ludzi, w szczególności w sposób uwzględniający właściwości chemiczne i fizyczne odpadów, w tym stan skupienia oraz zagrożenia, które mogą powodować te odpady.

Tabela nr 2. Miejsce i sposób magazynowania oraz rodzaj magazynowanych odpadów

| Lp. | Kod odpadu | Rodzaj odpadu | Miejsce i sposób magazynowania |
|-----------------------------|------------|---|---|
| MALARNIA | | | |
| 1. | 12 01 20* | Zużyte materiały szlifierskie zawierające substancje niebezpieczne | Wydzielona powierzchnia magazynowa w obrębie budynku - pojemniki magazynowe |
| 2. | 12 01 21 | Zużyte materiały szlifierskie | Wydzielona powierzchnia magazynowa w obrębie budynku - pojemniki magazynowe |
| 3. | 15 01 02 | Opakowania z tworzyw sztucznych | Wydzielona powierzchnia magazynowa w obrębie budynku, - luzem, pojemniki magazynowe |
| 4. | 15 01 04 | Opakowania z metali | Wydzielona powierzchnia magazynowa w obrębie budynku, - luzem, pojemniki magazynowe |
| 5. | 15 01 10* | Opakowania zawierające pozostałości substancji niebezpiecznych lub nimi zanieczyszczone | Wydzielona powierzchnia magazynowa w obrębie budynku, - pojemniki magazynowe |
| 6. | 15 02 02* | Sorbenty, materiały filtracyjne (w tym filtry olejowe nieujęte w innych grupach) | Wydzielona powierzchnia magazynowa w obrębie budynku, - pojemniki magazynowe |
| 7. | 15 02 03 | Sorbenty, materiały filtracyjne, tkaniny do wycierania (np. szmaty, ścierki) i ubrania ochronne inne niż wymienione w 15 02 02 | Wydzielona powierzchnia magazynowa w obrębie budynku, - pojemniki magazynowe |
| WARSZTAT MECHANICZNY | | | |
| 1. | 13 02 08* | Inne oleje silnikowe, przekładniowe i smarowe | Wydzielona powierzchnia magazynowa w obrębie budynku, plac magazynowy - pojemniki magazynowe |
| 2. | 15 01 10* | Opakowania zawierające pozostałości substancji niebezpiecznych lub nimi zanieczyszczone | Wydzielona powierzchnia magazynowa w obrębie budynku, plac magazynowy pojemniki magazynowe |
| 3. | 15 02 02* | Sorbenty, materiały filtracyjne (w tym filtry olejowe nieujęte w innych grupach), tkaniny do wycierania (np. szmaty, ścierki) i ubrania ochronne zanieczyszczone substancjami niebezpiecznymi (np. PCB) | Wydzielona powierzchnia magazynowa w obrębie budynku, plac magazynowy - pojemniki magazynowe |
| 4. | 16 01 07* | Filtry olejowe | Wydzielona powierzchnia magazynowa w obrębie budynku, plac magazynowy - pojemniki magazynowe |

*- odpad niebezpieczne

Zezwolenie na zbieranie odpadów

7. Wyszczególnić rodzaje odpadów przewidzianych do zbierania

Tabela nr 3. Rodzaje odpadów przewidywanych do zbierania

| Lp. | Kod odpadu | Rodzaj odpadu |
|-----|------------|--|
| 1. | 16 02 14 | Zużyte urządzenia inne niż wymienione w 16 02 09 do 06 02 13 |
| 2. | 17 04 01 | Miedź, brąz, mosiądz |
| 3. | 17 04 05 | Żelazo i stal |

8. Oznaczyć miejsce zbierania odpadów

Działalność w zakresie zbierania odpadów prowadzona będzie na terenie nieruchomości oznaczonej nr ewidencyjnym 58/1, położonej przy ul. Toruńskiej 103 w Bydgoszczy. Zbieranie będzie prowadzone na wydzielonym, utwardzonym placu magazynowym.

9. Wskazać miejsce i sposób magazynowania oraz rodzaj magazynowanych odpadów

Tabela nr 4. Miejsce i sposób magazynowania odpadów oraz rodzaj magazynowanych odpadów

| Lp. | Kod odpadu | Rodzaj odpadu | Miejsce i sposób magazynowania odpadów |
|-----|------------|--|---|
| 1. | 16 02 14 | Zużyte urządzenia inne niż wymienione w 16 02 09 do 06 02 13 | plac magazynowy o powierzchni 10 m ² (wymiary 2 x5 m) - pojemnik magazynowy, kontener |
| 2. | 17 04 01 | Miedź, brąz, mosiądz | |
| 3. | 17 04 05 | Żelazo i stal | |

10. Wskazać maksymalną masę poszczególnych rodzajów odpadów i maksymalną łączną masę wszystkich rodzajów odpadów, które w tym samym czasie mogą być magazynowane oraz które mogą być magazynowane w okresie roku

Tabela nr 5. Maksymalna masa poszczególnych rodzajów odpadów i maksymalna łączna masa wszystkich rodzajów odpadów, które w tym samym czasie mogą być magazynowane oraz które mogą być magazynowane w okresie roku.

| Lp. | Kod odpadu | Rodzaj odpadu | Maksymalna masa odpadu, który może być magazynowany w tym samym czasie [Mg] | Maksymalna masa odpadu, który może być magazynowany w okresie roku [Mg] |
|---------|------------|--|---|---|
| 1. | 16 02 14 | Zużyte urządzenia inne niż wymienione w 16 02 09 do 06 02 13 | 1,00 | 5,00 |
| 2. | 17 04 01 | Miedź, brąz, mosiądz | 10,00 | 100,00 |
| 3. | 17 04 05 | Żelazo i stal | 70,00 | 3 000,00 |
| Łącznie | | | 81,00 | 3 105,00 |

11. Wskazać największą masę odpadów, które mogłyby być magazynowane w tym samym czasie w instalacji, obiekcie budowlanym lub jego części lub innym miejscu magazynowania odpadów, wynikającą z wymiarów instalacji, obiektu budowlanego lub jego części lub innego miejsca magazynowania odpadów

Wyznaczono jedno miejsce magazynowania odpadów - plac magazynowy o powierzchni 10 m². Największą masę odpadów obliczono dla pow. 10 m² (wymiary 2x5 m), odpady będą magazynowane na wysokość do 1 m.

Największa masa odpadów = 89,6 Mg.

12. Wskazać całkowitą pojemność (wyrażoną w Mg) instalacji, obiektu budowlanego lub jego części lub innego miejsca magazynowania odpadów

Całkowita pojemność miejsca magazynowania odpadów = 89,6 Mg.

13. Opis metody zbierania odpadów

Na terenie przeznaczonym do zbierania odpadów znajdować się będzie wystarczająca ilość pojemników i powierzchnia magazynowa, zapewniająca możliwość optymalnego magazynowania przyjmowanych odpadów.

Zbierane odpady będą selektywnie magazynowane w sposób zabezpieczający przed ich negatywnym wpływem na środowisko i zdrowie.

Odpady magazynowane będą w pojemnikach magazynowych (np. kontenery, pojemniki) wykonanych z materiałów odpornych na działanie składników w nich zawartych, które dobrane będą z uwzględnieniem właściwości fizycznych i chemicznych odpadów oraz zagrożenia, jakie mogą one powodować.

Odpady magazynowane będą do czasu zebrania odpowiedniej partii transportowej i ich wywiezienia do miejsc zagospodarowania. Czas magazynowania zbieranych odpadów ograniczony zostanie do niezbędnego minimum.

14. Integralną częścią niniejszej decyzji jest załączona kopia operatu przeciwpożarowego zawierającego warunki ochrony przeciwpożarowej Miejskie Wodociągi i Kanalizacja w Bydgoszczy Spółka z o. o., ul. Toruńska 103, 85-817 Bydgoszcz wraz z kopią postanowienia Komendanta Miejskiego Państwowej Straży Pożarnej w Bydgoszczy z dnia 22 kwietnia 2020 r., znak: PZ.5560.87.02.2020.

15. Decyzja obowiązuje przez okres 10 lat od dnia wydania.

II. Umorzyć postępowanie w sprawie stwierdzenia wygaśnięcia decyzji Prezydenta Bydgoszczy Nr WGK/1323/11 z dnia 16 grudnia 2011 r., znak: WGK-VII.6221.45.2011, zmienionej decyzją Prezydenta Miasta Bydgoszczy Nr WGK/146/15 z dnia 5 marca 2015 r., znak: WGK-VII.6221.1.2015 udzielającej Miejskim Wodociągom i Kanalizacji w Bydgoszczy przy ul. Toruńskiej 103 pozwolenia na wytwarzanie odpadów.

Uzasadnienie

Pismem z dnia 12 maja 2020 r. (wpływ do tut. Organu 15 maja 2020 r.) Miejskie Wodociągi i Kanalizacja w Bydgoszczy Sp. z o. o. wystąpiła do Marszałka Województwa Kujawsko-Pomorskiego o wydanie pozwolenia na wytwarzanie odpadów uwzględniającego wymagania przewidziane dla zezwolenia na zbieranie odpadów w związku z eksploatacją instalacji zlokalizowanej na terenie Miejskich Wodociągów i Kanalizacji w Bydgoszczy Sp. z o. o, przy ul. Toruńskiej 103.

Instalacja objęta wnioskiem stanowi przedsięwzięcie mogące zawsze znacząco oddziaływać na środowisko. Na podstawie art. 378 ust. 2a pkt 2 ustawy z dnia 27 kwietnia 2001 roku Prawo ochrony środowiska (Dz. U. z 2022 r. poz. 2556). Marszałek Województwa Kujawsko-Pomorskiego jest organem właściwym do rozpatrzenia wniosku Miejskich Wodociągów i Kanalizacji w Bydgoszczy Sp. z o. o i wydania decyzji w przedmiocie sprawy.

W toku prowadzonego postępowania administracyjnego, tut. Organ stosownie do art. 41 ust. 6a oraz art. 41a ust. 2 ustawy z dnia 14 grudnia 2012 r. o odpadach, pismami

z dnia 12 maja 2022 r. wystąpił do Prezydenta Miasta Bydgoszczy o wydanie opinii dla wnioskowanego przedsięwzięcia, do Kujawsko-Pomorskiego Wojewódzkiego Inspektora Ochrony Środowiska oraz Komendanta Miejskiej Państwowej Straży Pożarnej w Bydgoszczy o przeprowadzenie kontroli instalacji w zakresie spełniania przez instalację wymagań określonych w przepisach ochrony środowiska oraz w zakresie spełniania wymagań określonych w przepisach dot. ochrony przeciwpożarowej, w tym zgodności z warunkami ochrony przeciwpożarowej, o których mowa w operacie przeciwpożarowym oraz w postanowieniu stanowiącym uzgodnienie operatu.

Prezydent Miasta Bydgoszczy postanowieniem z dnia 30 maja 2022 r., znak: WZR-IV.6234.4.2022 pozytywnie zaopiniował wniosek Miejskich Wodociągów i Kanalizacji w Bydgoszczy Spółki z o. o. w sprawie wydania pozwolenia na wytwarzanie odpadów uwzględniającego zbieranie odpadów na terenie Miejskich Wodociągów i Kanalizacji w Bydgoszczy przy ul. Toruńskiej 103.

Komendant Miejski Państwowej Straży Pożarnej w Bydgoszczy postanowieniem z dnia 20 czerwca 2022 r., znak: PZ.5268.34.04.2022.RM potwierdził spełnienie wymagań określonych w przepisach o ochronie przeciwpożarowej oraz zgodność z warunkami ochrony przeciwpożarowej, o których mowa w przedłożonym operacie przeciwpożarowym. Podobnie Kujawsko-Pomorski Wojewódzki Inspektor Ochrony Środowiska postanowieniem z dnia 30 sierpnia 2022 r., znak: WIOŚ-WI.7041.1.72.2022.KW stwierdził spełnianie wymagań określonych w przepisach ochrony środowiska w zakresie zbierania odpadów przez Miejskie Wodociągi i Kanalizacja Sp. z o. o. z siedzibą ul. Toruńska 103 w Bydgoszczy.

W związku z koniecznością ustanowienia przez podmioty magazynujące odpady, zabezpieczenia roszczeń, o którym mowa w art. 48a ust. 1 ustawy z dnia 14 grudnia 2012 r. o odpadach, tut. Organ zgodnie z art. 48a ust. 7 ww. ustawy, określił w drodze postanowienia z dnia 29 września 2022 r. formę i wysokość zabezpieczenia roszczeń zgodną z wnioskiem Strony.

W dniu 7 października 2022 r. do tut. Organu wpłynął wniosek o zmianę formy zabezpieczenia roszczeń. Postanowieniem z dnia 20 października 2022 r., znak: ŚG-I-G.7243.2.35.2020 Marszałek Województwa Kujawsko-Pomorskiego wznowił postępowanie w sprawie określenia „nowej” formy i wysokości zabezpieczenia roszczeń.

Następnie postanowieniem z dnia 3 listopada 2022 r., znak: ŚG-I-G.7243.2.35.2020 Marszałek Województwa Kujawsko-Pomorskiego przychylił się do wniosku Strony i określił „nową” formę i wysokość zabezpieczenia roszczeń.

Zabezpieczenie roszczeń w formie depozytu zostało ustanowione przez Wnioskodawcę w dniu 29 listopada 2022 r.

Zgodnie z art. 48a ust. 11 ustawy o odpadach posiadacz odpadów jest obowiązany utrzymywać ustanowione zabezpieczenie roszczeń przez okres obowiązywania zezwolenia na zbieranie odpadów lub zezwolenia na przetwarzanie odpadów i po zakończeniu obowiązywania tego zezwolenia, do czasu uzyskania ostatecznej decyzji o zwrocie zabezpieczenia roszczeń, o której mowa w ust. 18 ustawy o odpadach.

Miejskie Wodociągi i Kanalizacja w Bydgoszczy Sp. z o. o. składając wniosek na wytwarzanie odpadów z uwzględnieniem zezwolenia na zbieranie odpadów, na terenie zakładu zlokalizowanego przy ul. Toruńskiej 103 w Bydgoszczy, złożyła wniosek o uchylenie decyzji Prezydenta Bydgoszczy Nr WGK/1323/11 z dnia 16 grudnia 2011 r., znak: WGK-VII.6221.45.2011, zmienionej decyzją Prezydenta Miasta Bydgoszczy Nr WGK/146/15 z dnia 5 marca 2015 r., znak: WGK-VII.6221.1.2015, udzielającej Miejskim Wodociągom i Kanalizacji w Bydgoszczy przy ul. Toruńskiej 103 pozwolenia na wytwarzanie odpadów.

W toku postępowania w sprawie wydania pozwolenia na wytwarzanie odpadów, z uwzględnieniem zezwolenia na zbieranie odpadów na terenie zakładu zlokalizowanego przy ul. Toruńskiej 103 w Bydgoszczy, ww. decyzja Prezydenta Bydgoszczy Nr WGK/1323/11 z dnia 16 grudnia 2011 r., znak: WGK-VII.6221.45.2011 ze zm., z uwagami na termin obowiązywania do 15 grudnia 2021 r., wygasła z mocy prawa.

Tym samym postępowanie w sprawie uchylecia decyzji Prezydenta Bydgoszczy Nr WGK/1323/11 z dnia 16 grudnia 2011 r., znak: WGK VII.6221.45.2011 ze zm. stało się bezprzedmiotowe.

W związku z powyższym tut. Organ na podstawie art. 105 § 1 ustawy z dnia 14 czerwca 1960 r. Kodeks postępowania administracyjnego umorzył postępowanie w sprawie uchylecia ww. decyzji.

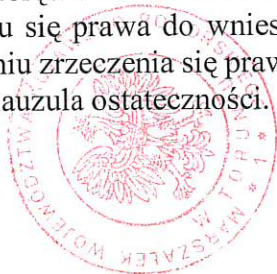
Stosownie do zapisów art. 10 § 1 ww. ustawy Kodeks postępowania administracyjnego, tut. Organ przed wydaniem decyzji umożliwił Stronie zapoznanie się z zebrany materiał dowodowy w przedmiotowej sprawie, co do którego Strona nie wniosła uwag.

Biorąc powyższe pod uwagę orzeczono jak w sentencji.

P o u c z e n i e

Od niniejszej decyzji służy Stronie odwołanie do Ministra Klimatu i Środowiska za pośrednictwem Marszałka Województwa Kujawsko-Pomorskiego, w terminie 14 dni od dnia doręczenia decyzji.

W trakcie biegu terminu do wniesienia odwołania strona może zrzec się prawa do wniesienia odwołania. Z dniem doręczenia Marszałkowi Województwa Kujawsko-Pomorskiego oświadczenia o zrzeczeniu się prawa do wniesienia odwołania, decyzja staje się ostateczna i prawomocna. Po uzyskaniu zrzeczenia się prawa do wniesienia odwołania, na żądanie strony, decyzji zostanie nadana klauzula ostateczności.



z up. Marszałka Województwa
Maria Wiśniewska (1)
Maria Wiśniewska
Dyrektor
Departamentu Środowiska

Otrzymują:

1. Pan Michał Schmidt
EKOTER ochrona środowiska
ul. K. Libelta 5/1
85-080 Bydgoszcz
- pełnomocnik Miejskich Wodociągów i Kanalizacji w Bydgoszczy Sp. z o .o.
2. aa

Do wiadomości:

1. Kujawsko-Pomorski Wojewódzki Inspektor Ochrony Środowiska
ul. Piotra Skargi 2, 85-018 Bydgoszcz
2. Prezydent Miasta Bydgoszczy
ul. Jezuicka 1, 85-102 Bydgoszcz

OPERAT PRZECIWOPOŻAROWY

w trybie art. 42 ust. 4b punkt 1 Ustawy z dnia 14 grudnia 2012 r. o odpadach (t. j.: Dz. U. z 2019 r. poz. 701 ze zm.).

OBIEKT:

Miejskie Wodociągi i Kanalizacja
w Bydgoszczy – Spółka z o.o.
ul. Toruńska 103

OPRACOWANIE:

PRZECIWOPOŻAROWY
PRZECIWOPOŻAROWYCH

Paulina Ignaczak

PROJEKTOWA: PAULINA IGNACZAK Nr upr. 634/2015

**FIRMA
PPOŻ.**

FIRMA PPOŻ. Paulina Ignaczak
ul. Szeligowska 32C/44, 01-320 Warszawa
kom. 889965956, www.firmappoz.pl
biuro@firmappoz.pl, p.ignaczak@firmappoz.pl
NIP: 6612272750, REGON: 368401076

ZA ZGODNOŚĆ

2022 -04- 27

Z ORYGINAŁEM

Scit
Marzec 2020

Załącznik do decyzji
Marszałka Województwa
Kujawsko-Pomorskiego

znak: SG-J-G.9243.2.35.2020

z dn.: 22.12.2021. (3)

URZĄD MARSZAŁKOWSKI
Województwa Kujawsko-Pomorskiego
w Toruniu

Toruń, dnia 22.12.2021. (2)
Stwierdzam zgodność z oryginałem

z up. Marszałka Województwa

Maria Wiśniewska (1)
Maria Wiśniewska

Dyrektor
Departamentu Środowiska

Spis treści

| | |
|--|----|
| 1. CELI ZAKRES OPRACOWANIA | 3 |
| 2. PODSTAWA OPRACOWANIA..... | 3 |
| 2.2 Podstawy merytoryczne..... | 3 |
| 3. PODSTAWOWA CHARAKTERYSTYKA | 4 |
| 4. INFORMACJE FORMALNO-PRAWNE | 5 |
| 4.1 Wskazanie posiadacza odpadów | 5 |
| 4.2 Wskazanie sposobu magazynowania i przetwarzania odpadów..... | 5 |
| 5. WARUNKI OCHRONY PRZECIWPOŻAROWEJ..... | 8 |
| 5.1 Charakterystyka ogólna obiektów i procesu produkcyjnego instalacji | 8 |
| 5.2 Powierzchnia, wysokość i liczba kondygnacji | 9 |
| 5.3 Odległość od obiektów sąsiadujących..... | 9 |
| 5.4 Ilość i właściwości wyselekcjonowanych (magazynowanych) materiałów palnych | 9 |
| 5.5 Gęstość obciążenia ogniowego..... | 10 |
| 5.6 Liczba użytkowników obiektu..... | 11 |
| 5.7 Ocena zagrożenia wybuchem pomieszczeń i przestrzeni zewnętrznych..... | 11 |
| 5.8 Strefy pożarowe..... | 11 |
| 5.9 Klasa odporności ogniowej obiektu i elementów obiektu | 12 |
| 5.10 Zaopatrzenie w wodę do zewnętrznego gaszenia pożaru | 12 |
| 5.11 Drogi pożarowe oraz dojazd jednostek straży pożarnej | 12 |
| 5.12 Instalacje występujące w obiekcie..... | 12 |
| 5.13 Charakterystyka pożarowa budynku garażowo-warsztatowego znajdującego się na terenie zakładu..... | 12 |
| 6. OKREŚLENIE WYPOSAŻENIA W WYMAGANE URZĄDZENIA PRZECIWPOŻAROWE I GAŚNICE ORAZ SPOSOBY PODDAWANIA ICH PRZEGLĄDOM TECHNICZNYM I CZYNNOŚCIOM KONSERWACYJNYM..... | 16 |
| 6.1 Urządzenia przeciwpożarowe..... | 16 |
| 6.2 Gaśnice | 16 |
| 6.3 Zasady utrzymywania innych instalacji i urządzeń technicznych..... | 17 |
| 7. SPOSOBY POSTĘPOWANIA NA WYPADEK POŻARU ORAZ INNEGO ZAGROŻENIA | 18 |
| 8. SPOSOBY ZABEZPIECZANIA PRAC NIEBEZPIECZNYCH POD WZGLĘDEM POŻAROWYM, JEŻELI TAKIE PRACE SĄ PRZEWIDYWANE | 20 |
| 8.1 Zasady organizacyjne przy ustalaniu zabezpieczeń przeciwpożarowych prac niebezpiecznych pożarowo..... | 20 |
| 8.2 Wytyczne zabezpieczenia prac niebezpiecznych pożarowo..... | 21 |
| 8.3 Obowiązki osób nadzorujących prace niebezpieczne pożarowo..... | 22 |
| 8.4 Obowiązki osób wykonujących prace niebezpieczne pożarowo..... | 22 |
| 9. SPOSOBY ZAPOZNANIA UŻYTKOWNIKÓW OBIEKTU, W TYM ZATRUDNIONYCH PRACOWNIKÓW, Z PRZEPISAMI PRZECIWPOŻAROWYMI ORAZ TREŚCIĄ OPERATU | 24 |
| 10. PODSUMOWANIE - OPINIA | 25 |



1. CEL I ZAKRES OPRACOWANIA

Podstawą opracowania operatu stanowiącego załącznik do wniosku o zmianę/wydanie pozwolenia na wytwarzanie odpadów uwzględniającego zezwolenie na zbieranie i przetwarzanie odpadów jest art. 184 ust. 4 pkt 5 ustawy z dnia 27 kwietnia 2001 r. Prawo ochrony środowiska (Dz. U. z 2019 r., poz. 1396 ze zm.) oraz art. 42 ust. 4b pkt 1 ustawy z dnia 14 grudnia 2012 r. o odpadach (Dz. U. z 2019 r., poz. 701 ze zm.).

Zgodnie z obowiązującymi przepisami:

1. ustawa Prawo ochrony środowiska: pozwolenie na wytwarzanie odpadów jest wydawane po przeprowadzeniu przez komendanta powiatowego (miejskiego) Państwowej Straży Pożarnej kontroli instalacji, obiektu budowlanego lub jego części, w tym miejsc magazynowania odpadów, w zakresie spełniania wymagań określonych w przepisach dotyczących ochrony przeciwpożarowej oraz w zakresie zgodności z warunkami ochrony przeciwpożarowej, o których mowa w operacie przeciwpożarowym, o którym mowa w art. 42 ust. 4b pkt 1 ustawy z dnia 14 grudnia 2012 r. o odpadach, oraz w postanowieniu, o którym mowa w art. 42 ust. 4c tej ustawy;
2. ustawa o odpadach: zezwolenie na zbieranie odpadów, zezwolenie na przetwarzanie odpadów oraz pozwolenie na wytwarzanie odpadów uwzględniające zbieranie lub przetwarzanie odpadów są wydawane po przeprowadzeniu przez komendanta powiatowego (miejskiego) Państwowej Straży Pożarnej kontroli instalacji, obiektu budowlanego lub jego części lub miejsc magazynowania odpadów, w których ma być prowadzone przetwarzanie odpadów lub zbieranie odpadów, w zakresie spełniania wymagań określonych w przepisach dotyczących ochrony przeciwpożarowej oraz w zakresie zgodności z warunkami ochrony przeciwpożarowej, o których mowa w operacie przeciwpożarowym, o którym mowa w art. 42 ust. 4b pkt 1, oraz w postanowieniu, o którym mowa w art. 42 ust. 4c.

2. PODSTAWA OPRACOWANIA

2.1. Podstawa prawna

1. Ustawa z dnia 14 grudnia 2012 r. o odpadach (t.j. Dz.U. z 2019, poz. 701 z późn. zm.).
2. Ustawa z dnia 24 sierpnia 1991 r. o ochronie przeciwpożarowej (t.j. Dz. U. z 2019 r. poz. 1372).
3. Ustawa z dnia 7 lipca 1994 r. Prawo Budowlane (t.j. Dz. U. z 2019 r. poz. 1186 z późn. zm.).
4. Rozporządzenie Ministra Infrastruktury z dnia 12 kwietnia 2002 r. w sprawie warunków technicznych, jakim powinny odpowiadać budynki i ich usytuowanie (t.j. Dz.U. z 2019, poz. 1065).
5. Rozporządzenie Ministra Spraw Wewnętrznych i Administracji z dnia 7 czerwca 2010 r. w sprawie ochrony przeciwpożarowej budynków, innych obiektów budowlanych i terenów (Dz.U. 2010 r., Nr 109 poz. 719 z późn. zm.).
6. Rozporządzenie Ministra Spraw Wewnętrznych i Administracji z dnia 24 lipca 2009 r. w sprawie przeciwpożarowego zaopatrzenia w wodę oraz dróg pożarowych (Dz.U. 2009 r., Nr 124 poz. 1030).
7. Rozporządzenie Ministra Rolnictwa i Gospodarki Żywnościowej z dnia 7 października 1997 r. w sprawie warunków technicznych, jakim powinny odpowiadać budowle rolnicze i ich usytuowanie (t.j. Dz.U. 2014 poz. 81)

Opracowanie:

FIRMA PPOŻ. Paulina Ignaczak
ul. Szeligowska 32c/44, 01-320 Warszawa
biuro@firmappoz.pl, kom. 889 965 956
NIP:661227275, REGON: 368401076



2.2 Podstawy merytoryczne

1. Informacje uzyskane od Zamawiającego.
2. Wizja lokalna.

3. PODSTAWOWA CHARAKTERYSTYKA DZIAŁALNOŚCI

MWiK w Bydgoszczy – Sp. z o.o. jest przedsiębiorstwem o charakterze użyteczności publicznej, którego nadrzędnym celem jest zaspokajanie potrzeb mieszkańców miasta w zakresie dostawy wody, odprowadzania i oczyszczania ścieków, a ponadto utrzymanie w należytym stanie technicznym całego posiadanego majątku. Spółka wykonuje zadania własne Gminy w zakresie zbiorowego zaopatrzenia w wodę oraz zbiorowego odprowadzania ścieków.

Na terenie siedziby Spółki funkcjonuje baza transportowa, której zadaniem jest utrzymanie właściwego stanu technicznego posiadanego majątku. W skład bazy m.in. wchodzi objęte niniejszym wnioskiem:

- malarnia przeznaczona do renowacji uszkodzonych powłok malarskich na pojazdach mechanicznych będących na wyposażeniu Spółki,
- instalacja do zlewania olejów przepracowanych, będąca na wyposażeniu warsztatu mechanicznego, w którym odbywa się obsługa i serwis pojazdów mechanicznych będących na wyposażeniu Spółki.

Dodatkowo na terenie siedziby Spółki prowadzona będzie również działalność związana ze zbieraniem odpadów powstających w poszczególnych obiektach będących częścią składową Spółki oraz powstających w wyniku prowadzonych prac statutowych.



Zródło: http://mapy.geoportal.gov.pl/imap/Imgp_2.html

Opracowanie:

FIRMA PPOŻ. Paulina Ignaczak
ul. Szeligowska 32c/44, 01-320 Warszawa
biuro@firmappoz.pl, kom. 889 965 956
NIP:661227275, REGON: 368401076



4. INFORMACJE FORMALNO-PRAWNE

4.1 Wskazanie posiadacza odpadów

Wskazanie posiadacza odpadów

Posiadaczem odpadów objętych niniejszym opracowaniem są Miejskie Wodociągi i Kanalizacja w Bydgoszczy – spółka z o.o., ul. Toruńska 103, 85-817 Bydgoszcz (NIP: 5540309241 REGON: 090563842).

Osoby odpowiedzialne za gospodarkę odpadami

Za prawidłową gospodarkę odpadami odpowiada posiadacz odpadów, tj. MWiK w Bydgoszczy – spółka z o.o., odpowiedzialny za:

- minimalizowanie ilości wytwarzanych odpadów,
- zorganizowanie miejsc do selektywnego magazynowania poszczególnych rodzajów odpadów,
- przekazywanie odpadów uprawnionym odbiorcom do zagospodarowania.

W celu monitorowania ilości i rodzaju odpadów wytwarzanych i gospodarowanych na terenie siedziby Spółki przy ul. Toruńskiej 103 w Bydgoszczy zgodnie z obowiązującymi przepisami prowadzona jest ewidencja odpadów.

4.2 Wskazanie rodzaju i ilości odpadów wytwarzanych, przetwarzanych i zbieranych oraz miejsca ich magazynowania.

Na terenie siedziby Spółki zlokalizowane są instalacje:

- malarnia przeznaczona do renowacji uszkodzonych powłok malarskich na pojazdach mechanicznych będących na wyposażeniu Spółki,
- instalacja do zlewania olejów przepracowanych, będąca na wyposażeniu warsztatu mechanicznego, w którym odbywa się obsługa i serwis pojazdów mechanicznych będących na wyposażeniu Spółki.

objęte wnioskiem o wydanie pozwolenia na wytwarzanie odpadów uwzględniającego zezwolenie na zbieranie odpadów. W wyniku eksploatacji tych instalacji wytwarzane są odpady.

Dodatkowo na terenie siedziby Spółki wytwarzane są również odpady niezwiązane z eksploatacją instalacji, co nie wymaga uzyskania pozwolenia na wytwarzanie odpadów. Są to głównie odpady powstające w wyniku utrzymania maszyn, urządzeń, pojazdów i infrastruktury technicznej w stałej sprawności technicznej. Są to m.in. odpady: zużyte opony, tworzywa sztuczne, baterie i akumulatory, złom metali, świetlówki, odpady wielkogabarytowe, tonery i in.

Na teren siedziby przywożone są niektóre odpady powstające w wyniku prowadzonej przez Spółkę działalności statutowej polegającej m.in. na wykonywaniu prac remontowo-konserwacyjnych infrastruktury wod.-kan., a także powstających w poszczególnych obiektach będących jej częścią składową. Działalność ta stanowi zbieranie odpadów.

Z uwagi na fakt, iż na potrzeby niniejszego opracowania znaczenie mają wyłącznie odpady palne, w dalszej jego części uwzględnione zostaną wyłącznie informacje charakteryzujące właśnie odpady palne. Materiały o charakterze niepalnym zostały skreślone.



Odpady przewidziane do wytworzenia:

| <i>Lp.</i> | <i>Kod odpadu</i> | <i>Rodzaj odpadu</i> | <i>Ilość (Mg/rok)</i> | <i>Miejsce i sposób magazynowania odpadów</i> |
|--|-------------------|---|-----------------------|--|
| MALARNIA | | | | |
| 1 | 12 01 20* | Zużyte materiały szlifierskie zawierające substancje niebezpieczne | 0,300 | pomieszczenie w malarni pojemniki magazynowe |
| 2 | 12 01 21 | Zużyte materiały szlifierskie inne niż wymienione w 12 01 20 | 0,3 | pomieszczenie w malarni pojemniki magazynowe |
| 3 | 15 01 02 | Opakowania z tworzyw sztucznych | 1,0 | pomieszczenie w malarni luzem, pojemniki magazynowe |
| 4 | 15 01 04 | Opakowania z metali | 2,0 | pomieszczenie w malarni luzem, pojemniki magazynowe |
| 5 | 15 01 10* | Opakowania zawierające pozostałości substancji niebezpiecznych lub nimi zanieczyszczone | 0,500 | pomieszczenie w malarni luzem, pojemniki magazynowe |
| 6 | 15 02 02* | Sorbenty, materiały filtracyjne (w tym filtry olejowe nieujęte w innych grupach), tkaniny do wycierania (np. szmaty, ścierki) i ubrania ochronne zanieczyszczone substancjami niebezpiecznymi (np. PCB) | 0,500 | pomieszczenie w malarni pojemniki magazynowe |
| 7 | 15 02 03 | Sorbenty, materiały filtracyjne, tkaniny do wycierania (np. szmaty, ścierki) i ubrania ochronne inne niż wymienione w 15 02 02 | 0,5 | pomieszczenie w malarni pojemniki magazynowe |
| WARSZTAT MECHANICZNY – INSTALACJA DO WYMIANY OLEJÓW PRZEPRACOWANYCH | | | | |
| 1 | 13 02 08* | Inne oleje silnikowe, przekładniowe i smarowe | 3,000 | warsztat mechaniczny plac magazynowy pojemniki magazynowe |
| 2 | 15 01 10* | Opakowania zawierające pozostałości substancji niebezpiecznych lub nimi zanieczyszczone | 1,000 | warsztat mechaniczny plac magazynowy luzem, pojemniki magazynowe |
| 3 | 15 02 02* | Sorbenty, materiały filtracyjne (w tym filtry olejowe nieujęte w innych grupach), tkaniny do wycierania (np. szmaty, ścierki) i ubrania ochronne zanieczyszczone substancjami niebezpiecznymi (np. PCB) | 1,000 | warsztat mechaniczny pojemniki magazynowe |
| 4 | 16 01 07* | Filtry olejowe | 1,000 | warsztat mechaniczny pojemniki magazynowe |

Opracowanie:

FIRMA PPOŻ. Paulina Ignaczak
ul. Szeligowska 32c/44, 01-320 Warszawa
biuro@firmappoz.pl, kom. 889 965 956
NIP: 661227275, REGON: 368401076



Dodatkowo odpady wytwarzane poza instalacją:

| <i>Lp.</i> | <i>Kod odpadu</i> | <i>Rodzaj odpadu</i> | <i>Ilość (Mg/rok)*</i> | <i>Miejsce i sposób magazynowania odpadów</i> |
|------------|-------------------|---|------------------------|---|
| 1 | 16 01 03 | Zużyte opony | 2,0 | magazyn, plac magazynowy luzem |
| 2 | 16 01 19 | Tworzywa sztuczne | 1,1 | plac magazynowy luzem, pojemniki magazynowe |
| 3 | 16 02 13* | Zużyte urządzenia zawierające niebezpieczne elementy inne niż wymienione w 16 02 09 do 16 02 12 | 0,200 | warsztat energomechaniczny pojemniki magazynowe |
| 4 | 16 02 16 | Elementy usunięte ze zużytych urządzeń inne niż wymienione w 16 02 15 | 0,150 | warsztat energomechaniczny pojemniki magazynowe |
| 5 | 16 06 01* | Baterie i akumulatory ołowiowe | 1,000 | akumulatorownia luzem |
| 6 | 16 06 04 | Baterie alkaliczne (z wyłączeniem 16 06 03) | 0,05 | poszczególne budynki pojemniki |
| 7 | 20 03 07 | Odpady wielkogabarytowe | 1,2 | plac magazynowy pojemnik magazynowy, kontener |

* przedmiotowe ilości określono w przybliżeniu w oparciu o dane ze zbiorczych zestawień danych o odpadach za zeszłe lata,

Odpady wytwarzane podczas renowacji powłok malarskich są po każdej zmianie roboczej przenoszone w miejsce magazynowania odpadów w pomieszczeniu garażowo-magazynowym.

Opracowanie:

FIRMA PPOŻ. Paulina Ignaczak
ul. Szeligowska 32c/44, 01-320 Warszawa
biuro@firmappoz.pl, kom. 889 965 956
NIP:661227275, REGON: 368401076



Odpady przewidziane do zbierania:

Biorąc pod uwagę rodzaje odpadów przewidzianych do zbierania oraz załącznik nr 2a ustawy z dnia 14 grudnia 2012 r. o odpadach (Dz. U. z 2019 r., poz. 701 ze zm.) określający niewyczerpujący wykaz kategorii odpadów niepalnych (m.in. odpady metali), niniejszym opracowaniem objęto odpady:

| Lp. | Kod odpadu | Rodzaj odpadu | Miejsce i sposób magazynowania odpadów |
|-----|------------|---|---|
| 1 | 16 02 14 | Zużyte urządzenia inne niż wymienione w 16 02 09 do 16 02 13 | plac magazynowy pojemnik magazynowy |
| 2 | 16 02 16 | Elementy usunięte ze zużytych urządzeń inne niż wymienione w 16 02 15 | plac magazynowy pojemnik magazynowy |
| 3 | 17 04 05 | Żelazo i stal <i>(odpady powstają w wyniku prac remontowo-konserwacyjnych infrastruktury wod-kan na terenie miasta)</i> | plac magazynowy kontener |
| 4 | 20 03 07 | Odpady wielkogabarytowe | plac magazynowy pojemnik magazynowy, kontener |

5. WARUNKI OCHRONY PRZECIWOŻAROWEJ

5.1 Charakterystyka ogólna obiektów i procesu produkcyjnego instalacji

Wytwarzanie, przetwarzanie i zbieranie odpadów odbywa się na terenie siedziby Miejskich Wodociągów i Kanalizacji w Bydgoszczy – Spółka z o.o. przy ul. Toruńskiej 103 w Bydgoszczy.

Funkcjonuje tu baza transportowa, której zadaniem jest utrzymanie właściwego stanu technicznego posiadanego majątku. W skład bazy m.in. wchodzi objęte niniejszym wnioskiem:

- malarnia przeznaczona do renowacji uszkodzonych powłok malarskich na pojazdach mechanicznych będących na wyposażeniu Spółki,
- instalacja do zlewania olejów przepracowanych, będąca na wyposażeniu warsztatu mechanicznego, w którym odbywa się obsługa i serwis pojazdów mechanicznych będących na wyposażeniu Spółki.

Malarnia

Na stanowisku malarni realizowane są zadania polegające na zabezpieczeniu uszkodzonych powierzchni pojazdów mechanicznych przed korozją oraz przywrócenie im estetycznego wyglądu. Proces lakierowania odbywa się metodą natrysku. Na tym samym stanowisku odbywa się przygotowanie powierzchni do malowania, nałożenie powłok lakierniczych i suszenie.

Warsztat mechaniczny

W warsztacie mechanicznym znajduje się zlewarka do oleju składająca się z pojemnika zbierającego połączonego z beczką/pojemnikiem magazynowym za pomocą węża.

Opracowanie:

FIRMA PPOŻ, Paulina Ignaczak
ul. Szeligowska 32c/44, 01-320 Warszawa
biuro@firmappoz.pl, kom. 889 965 956
NIP:661227275, REGON: 368401076



5.2 Powierzchnia, wysokość i liczba kondygnacji

Zestawienie powierzchni obiektu.

| Nazwa obiektu | Powierzchnia [m ²] | Liczba kondygnacji | Kwalifikacja pożarowa obiektu |
|--------------------------------------|--------------------------------|--------------------|-------------------------------|
| Pomieszczenia warsztatowo - garażowe | 214,32 m ² | 1 | PM ≤ 500 MJ/m ² |
| Malarnia | 74,76 m ² | 1 | PM ≤ 500 MJ/m ² |
| Plac zewnętrzny magazynowy | 200 m ² | 0 | PM ≤ 500 MJ/m ² |

5.3 Odległość od obiektów sąsiadujących

Budynek garażowo - warsztatowy zlokalizowany jest w odległości ok. 21 m. od budynku biurowego na terenie MWiK i w odległości 15m od zakładowej stacji paliw.

Plac magazynowy znajduje się w odległości ok. 9 m. od najbliższego budynku.

Odległość od stacji paliw nie spełnia wymagania obowiązujących przepisów. Magazynowanie odpadów w obiekcie nie ma wpływu na zwiększenie zagrożeń z tego wynikających.

5.4 Ilość i właściwości wyselekcjonowanych (magazynowanych) materiałów palnych

Substancje pożarowo niebezpieczne występują na terenie opisywanej oczyszczalni i są przedstawione w poniższej tabeli:

| Właściwości | Ciepło spalania [MJ/kg] | Stan skupienia w 20[°C] | Mg/rok | Miejsce magazynowania |
|--|-------------------------|-------------------------|--------|---------------------------|
| Materiały szlifierskie | 16 | Ciało stałe | 0,6 | Malarnia |
| PCV | 25 | Ciało stałe | 2,1 | Malarnia, plac magazynowy |
| Bawełna | 17 | Ciało stałe | 0,5 | Malarnia |
| Olej mineralny, syntetyczny, silnikowe i smarowe | 40 | Ciecz | 3,0 | Warsztat |
| Opakowania zawierające pozostałości substancji niebezpiecznych lub nimi zanieczyszczone, | 25 | Ciało stałe | 1,5 | Malarnia, warsztat |
| Szmaty | 19 | Ciało stałe | 1,5 | Malarnia, warsztat |
| Wielkogabarytowe (drewno, dywany) | 20 | Ciało stałe | 1,2 | Plac magazynowy |
| Guma | 40 | Ciało stałe | 2,0 | Plac magazynowy |
| Filtry | 40 | Ciecz | 1,0 | warsztat |

Zestawienie właściwości stosowanych (magazynowanych) materiałów palnych

Opracowanie:

FIRMA PPOŻ. Paulina Ignaczak
ul. Szeligowska 32c/44, 01-320 Warszawa
biuro@firmappoz.pl, kom. 889 965 956
NIP:661227275, REGON: 368401076



5.5 Gęstość obciążenia ogniowego

Na podstawie Polskiej Normy PN-B-02852 „Obliczanie gęstości obciążenia ogniowego oraz wyznaczanie względnego czasu trwania pożaru” gęstość obciążenia ogniowego dla oczyszczalni ścieków w Fordonie. Gęstość obciążenia ogniowego obliczono zgodnie z PN-B-02852:2001 - Ochrona przeciwpożarowa budynków -- Obliczanie gęstości obciążenia ogniowego oraz wyznaczanie względnego czasu trwania pożaru.

$$Q_d = \frac{\sum_{i=1}^{i=n} (Q_d \cdot G_1)}{F}$$

w którym:

n – liczba rodzajów materiałów palnych znajdujących się w pomieszczeniu, strefie pożarowej lub składowisku,

G₁ – masa poszczególnych materiałów w kilogramach,

F – powierzchnia rzutu poziomego pomieszczenia, strefy pożarowej lub składowiska w metrach kwadratowych,

Q – ciepło spalania poszczególnych materiałów w megadžulach na kilogram

Do obliczeń wzięto 1/12 ilości materiałów palnych (odpadów) wytworzonych w ciągu roku (tabela pkt. 5.4) i powierzchnię magazynowania tj., plac zewnętrzny magazynowy o powierzchni ok 200 m², budynek garażowo-warsztatowy 214,32 m²

Placu zewnętrzny magazynowy

Guma (opony) – 167kg/msc

PCV – 92 kg/msc

Wielogabarytowe (drewno, dywany, itp.) – 100 kg/msc

Powierzchnia magazynowania – ok 200 m²

$$Q_d = (40\text{MJ/kg} \times 167\text{kg}) + (25\text{MJ/kg} \times 92 \text{ kg}) + (20\text{MJ/kg} \times 100 \text{ kg}) / 200 \text{ m}^2$$

Q_d = 6680 + 2300 + 2000 / 200

$$Q_d = 54,9 \text{ MJ/m}^2$$

Budynku garażowo-warsztatowy

Papier/tektura – 50 kg/msc

PCV- 83 kg/msc

Opakowania po substancjach niebezpiecznych – 120 kg/msc

Szmaty – 120 kg/msc

Bawełna – 42 kg/msc

Opracowanie:



Oleje – 250kg/msc

Pozostałości (filtry) – 83 kg/msc

Powierzchnia magazynowania – 214,32 m²

$$Q_d = (40\text{MJ/kg} \times 250\text{kg}) + (25\text{MJ/kg} \times 83 \text{ kg}) + (40\text{MJ/kg} \times 83) + (19 \text{ MJ/kg} \times 83) + (16\text{MJ/kg} \times 50\text{kg}) + (25\text{MJ/kg} \times 83 \text{ kg}) + (25\text{MJ} \times 42 \text{ kg}) + (19\text{MJ/kg} \times 42\text{kg}) + (17\text{MJ/kg} \times 42\text{kg}) / 214,32 \text{ m}^2$$
$$Q_d = 10000 + 2075 + 3320 + 1577 + 800 \text{ kg} + 2075 \text{ kg} + 1050 \text{ kg} + 798 \text{ kg} + 714 \text{ kg} / 214,32$$
$$Q = 104,55 \text{ MJ/m}^2$$

Papier/tektura – 50 kg/msc

PCV- 83 kg/msc

Opakowania po substancjach niebezpiecznych – 42 kg/msc

Szmaty – 42 kg/msc

Bawełna – 42 kg/msc

$Q_d = 800 \text{ kg} + 2075 \text{ kg} + 1050 \text{ kg} + 798 \text{ kg} + 714 \text{ kg}$

$Q_d = 72,72 \text{ MJ/m}^2$

Po dokonanych obliczeniach $Q_d = 104,55 \text{ MJ/m}^2$ dla budynku garażowo-warsztatowego,

$Q_d = 54,9 \text{ MJ/m}^2$ dla placu magazynowego nie wpływa na klasyfikację obiektu $PM < 500 \text{ MJ/m}^2$.

Przestrzeganie nie przekraczania gęstości obciążenia ogniowego jest obowiązkiem użytkownika obiektu.

Z dokonanych obliczeń ilości maksymalnych odpadu wynika, iż w sytuacji skrajnej gęstość obciążenia ogniowego ma minimalny wpływ na zagrożenie pożarowe dla całego obiektu.

5.6 Liczba użytkowników obiektu

Praca na terenie MWiK odbywa się w systemie jednozmianowym. Na terenie zakładu pracuje ok. 70 pracowników.

5.7 Ocena zagrożenia wybuchem pomieszczeń i przestrzeni zewnętrznych

W budynku garażowo-magazynowym nie ma pomieszczeń zagrożonych wybuchem. Natomiast na terenie zakładu zostały wyznaczone strefy zagrożenia wybuchem, wg. odrębnego opracowania

5.8 Strefy pożarowe

Budynek warsztatowo- garażowy z częścią administracyjno – socjalną został podzielony na 3 strefy pożarowe (ZL III, PM oraz pomieszczenia malarni). ZLIII – piętro, $PM \leq 500 \text{ MJ/m}^2$ – Parter, Malarnia - Parter

Powierzchnia stref pożarowe są mniejsze od dopuszczalnych.

W niniejszym opracowaniu skupiono się na strefach gdzie magazynowane są odpady.

Opracowanie:

| Nazwa obiektu | Powierzchnia [m ²] | Liczba kondygnacji | Kwalifikacja pożarowa obiektu |
|------------------------------------|--------------------------------|--------------------|-------------------------------|
| Pomieszczenie garażowo-warsztatowy | 214,32 m ² | 1 | PM ≤ 500 MJ/m ² |
| Plac magazynowy | Ok 200 m ² | 0 | PM ≤ 500 MJ/m ² |

§ 228. 1. Dopuszczalne powierzchnie stref pożarowych PM₁, z wyjątkiem garaży, określa poniższa tabela:

| Rodzaj stref pożarowych | Gęstość obciążenia ogniowego Q [MJ/m ²] | Dopuszczalna powierzchnia strefy pożarowej w m ² | | |
|--|---|--|------------------------------------|------------------------------------|
| | | w budynku o jednej kondygnacji nadziemnej (bez ograniczenia wysokości) | w budynku wielokondygnacyjnym | |
| | | | niskim i średniowysokim (N) i (SW) | wysokim i wysokościowym (W) i (WW) |
| 1 | 2 | 3 | 4 | 5 |
| Strefy pożarowe z pomieszczeniem zagrożonym wybuchem | Q > 4000 | 1000 | * | * |
| | 2000 < Q ≤ 4000 | 2000 | * | * |
| | 1000 < Q ≤ 2000 | 4000 | 1000 | * |
| | 500 < Q ≤ 1000 | 6000 | 2000 | 500 |
| | Q ≤ 500 | 8000 | 3000 | 1000 |
| Strefy pożarowe pozostałe | Q > 4000 | 2000 | 1000 | * |
| | 2000 < Q ≤ 4000 | 4000 | 2000 | * |
| | 1000 < Q ≤ 2000 | 8000 | 4000 | 1000 |
| | 500 < Q ≤ 1000 | 15 000 | 8000 | 2500 |
| | Q ≤ 500 | 20 000 | 10 000 | 5000 |

* Nie dopuszcza się takich przypadków.

Dopuszczalna powierzchnia strefy pożarowej nie została przekroczona.

5.9 Klasa odporności ogniowej obiektu i elementów obiektu

-Klasa odporności ogniowej dla strefy ZL III " D" a dla strefy PM „E”. Między strefami zastosowano oddzielenia przeciwpożarowe (ściany i stropy REI 60, drzwi EI 30 i drzwi do klatek schodowych EIS 60)

5.10 Zaopatrzenie w wodę do zewnętrznego gaszenia pożaru

Ilość wody do zewnętrznego gaszenia pożaru ustalono na 20 dm³ na podstawie rozporządzenia Ministra Spraw Wewnętrznych i Administracji z dnia 24 lipca 2009 r. w sprawie przeciwpożarowego zaopatrzenia w wodę oraz dróg przeciwpożarowych (Dz. U. Nr 124 z 2009 r., poz. 1030). Niezbędną ilość wody do zewnętrznego gaszenia, tj. 20 dm³/s stanowią hydranty zewnętrzne zlokalizowane na terenie zakładu. Hydranty zostały oznaczone na planie sytuacyjnym zakładu.

5.11 Drogi pożarowe oraz dojazd jednostek straży pożarnej

Najbliższą jednostką ratowniczo-gaśniczą jest jednostka SP PSP Bydgoszcz przy ulicy Glinki 86, która zlokalizowana jest w odległości ok. 3,3 km. Czas dojazdu nie przekroczy 6 minut. Jednostki ochrony przeciwpożarowej alarmowane są za pomocą telefonów. Drogi przeciwpożarowe - wewnętrzny układ drogowy umożliwia swobodny dojazd do projektowanego obiektu z każdej strony.

5.12 Instalacje występujące w obiekcie

Budynek wyposażony jest w niezbędne do jego funkcjonowania media. Zasilanie w media zapewniono z istniejących w terenie sieci zewnętrznych, będących własnością Miejskich Wodociągów i Kanalizacji. Należą do nich: - przyłącze wodociągowe, - przyłącze kanalizacji sanitarnej, - przyłącze kanalizacji deszczowej, - przyłącze elektroenergetyczne.

Obiekt wyposażono w następujące instalacje:

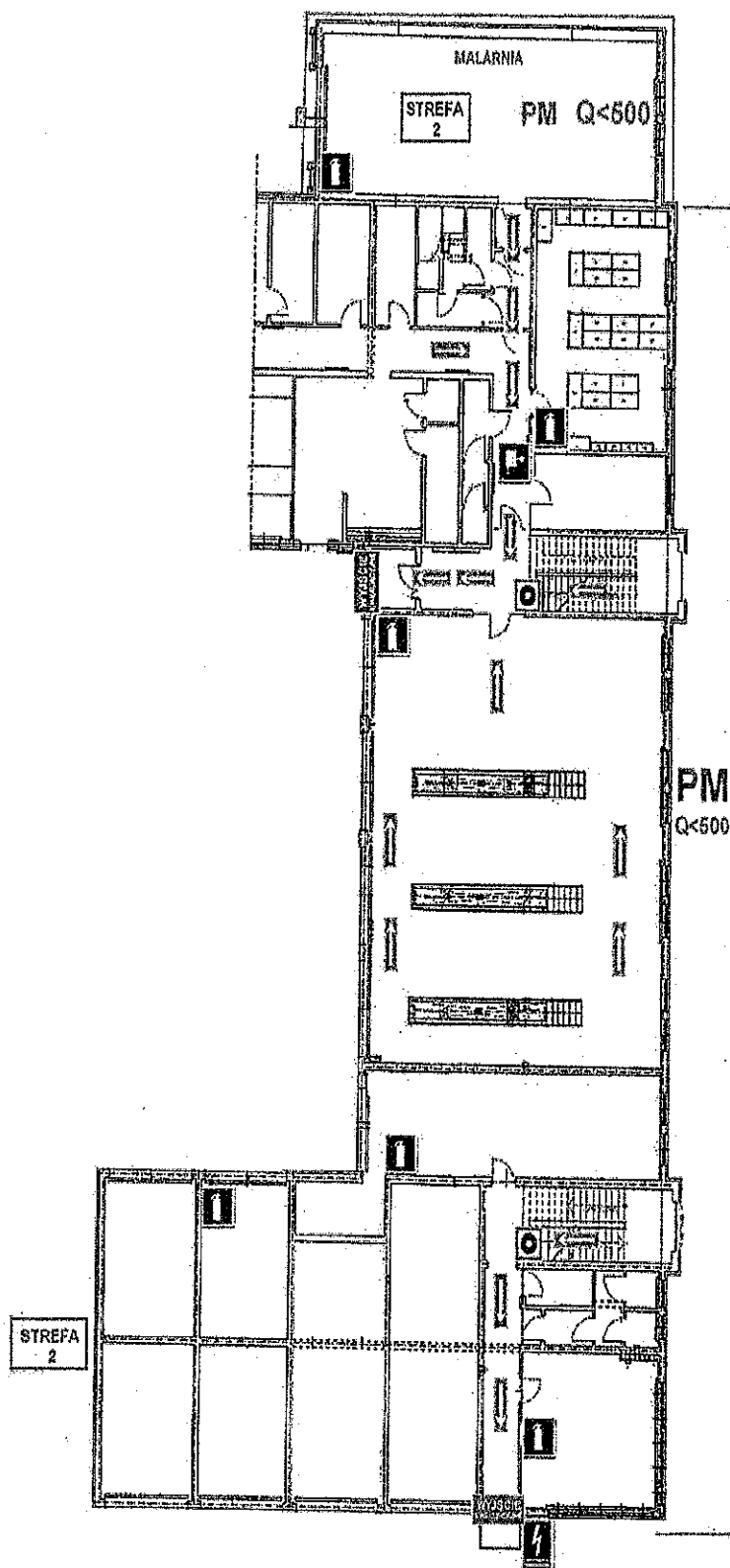
Opracowanie:



- wod - kan
- instalacja centralnego ogrzewania wodnego z obiegiem wymuszonym; - klimatyzacja i wentylacja;
- instalacja elektryczna oświetlenia ogólnego;
- instalacja oświetlenia ewakuacyjnego;
- instalacja gniazd wtykowych;
- instalacja siłowa;
- instalacja sterownicza;
- instalacja połączeń wyrównawczych;
- instalacja przeciwporażeniowa;
- instalacja odgromowa;
- instalacja telefoniczna;
- instalacja technologiczna i sterownicza; - instalacja sprężonego powietrza.



5.13 Charakterystyka budynku garażowo-warsztatowego znajdującego się na terenie zakładu



Opracowanie:

FIRMA PPOŻ. Paulina Ignaczak
ul. Szeligowska 32c/44, 01-320 Warszawa
biuro@firmappoz.pl, kom. 889 965 956
NIP:661227275, REGON: 368401076



Budynek warsztatowo-garażowy z częścią administracyjno – socjalną. Budynek transportu zrealizowano od strony ulicy Toruńskiej, jako dwukondygnacyjny, z częściowym podpiwniczeniem (pomieszczenie węzła ciepłego), natomiast w części od zaplecza jako parterowy niepodpiwniczony, wykonany z materiałów niepalnych z płaskimi jednospadowymi dachami. Układ konstrukcyjny zastosowany w budynku, oparto na tradycyjnej metodzie wykonawstwa. Ściany części wysokiej - szkielet częściowo żelbetowy z wypełnieniem z cegły pełnej gr. 25 cm. Stropy nad parterem żelbetowe typu FILIGRAN gr. 16 i 20 cm. Stropodach - żelbetowy typu FILIGRAN o grubościach 16, 20 i 25 cm, oparty na ścianach budynku oraz podciągach. Stropodach nad malarnią z blachy fałdowej, ocieplony wełną mineralną. Dachy jednospadowe, spadki wyprofilowane keramzytem z warstwą gładzi cementowej. Wierzchnia warstwa, papa termozgrzewalna mineralizowana. Ocieplenie stropów i ścian styropianem oraz wełną mineralną

Parametry techniczne budynku

Powierzchnie i kubatura:

- długość frontowa - 55,12 m; c szerokość naw - 12,45 m, 13,65m, 13,05 m i 6,00 m;
- wysokość średnia obiektu wysokiego 9,59 m;
- wysokość średnia obiektu niskiego 6,10 m;
- wysokość średnia malarni 6,02 m;
- powierzchnia zabudowy 1547,35m²;
- powierzchnia użytkowa piwnicy 86,82 m²•
- powierzchnia użytkowa przyziemia 1336,07 m²;
- powierzchnia użytkowa pietra 706,84 m²;
- powierzchnia użytkowa ogółem 2129,73m²;
- kubatura 12.597,6 m³.

Na parterze zlokalizowano pomieszczenia warsztatowo - naprawcze oraz garaże, natomiast na piętrze zlokalizowano część administracyjno - socjalną.



6. OKREŚLENIE WYPOSAŻENIA W WYMAGANE URZĄDZENIA PRZECIWOŻAROWE I GAŚNICE ORAZ SPOSOBY PODDAWANIA ICH PRZEGLĄDOM TECHNICZNYM I CZYNNOŚCIOM KONSERWACYJNYM

6.1 Urządzenia przeciwpożarowe

Obiekt wyposażono w przeciwpożarowy wyłącznik prądu. Umiejscowienie przedstawiono na rzucie budynku pkt. 5.13

6.2 Gaśnice

W obiektach wymagane jest stosowanie jednej jednostki sprzętu gaśniczego o masie 2 kg na każde 300 m² powierzchni, za wyjątkiem budynku administracyjno-gospodarczego, gdzie jedna jednostka sprzętu gaśniczego o masie 2 kg przypada na 100 m² powierzchni. Ze względu na specyfikę pomieszczeń zdecydowano o zastosowaniu ponadnormatywnej ilości gaśnic.

Zastosowano gaśnice proszkowe ABC, które przystosowane są do gaszenia wszystkich substancji, które składowane są w obiekcie.

Zasady użycia gaśnic pracownicy poznają w czasie szkoleń okresowych, oraz podczas zapoznawania się z instrukcją bezpieczeństwa pożarowego.

Zgodnie z § 3 ust. 2 - 4 rozporządzenia Ministra Spraw Wewnętrznych i Administracji z 7 czerwca 2010 r. w sprawie ochrony przeciwpożarowej budynków innych obiektów budowlanych

i terenów (Dz.U. nr 109, poz. 719) **urządzenia przeciwpożarowe i gaśnice powinny być poddawane przeglądom technicznym i czynnościom konserwacyjnym** zgodnie z zasadami określonymi w Polskich Normach dotyczących urządzeń przeciwpożarowych i gaśnic, w odnośnej dokumentacji technicznej oraz instrukcjach obsługi. **Przeglądy te powinny być przeprowadzane** w okresach i w sposób zgodny z instrukcją ustaloną przez producenta, **nie rzadziej jednak niż raz w roku**. W większości typów gaśnic regułą jest również raz na 5 lat konieczność wymiany znajdującego się w nich środka gaśniczego. Ponadto raz na 5 lat zbiorniki ciśnieniowe gaśnic o objętości większej niż 5 dm³ (w zbiorniki takie wyposażone są np. gaśnice proszkowe o masie środka gaśniczego 6 kg i większym) powinny być poddawane badaniom i legalizacji przez Urząd Dozoru Technicznego. Niezależnie od obowiązujących okresowych przeglądów, poddaniu czynnościom konserwacyjnym wymagają też gaśnice wyposażone w manometr, kiedy jego strzałka znajduje się poniżej zaznaczonego na zielono obszaru skali oraz gaśnice, które były w jakikolwiek sposób uruchamiane – nawet „na próbę”, uruchomiono dźwignię lub odkręcono umieszczony na zewnątrz zawór wyzwalający gazowy środek napędzający. Konserwacji należy też poddać gaśnice, w których zerwano plomby umieszczone przez producenta lub konserwatora na dźwigni uruchamiającej, na zaworze butli lub na zaworze bezpieczeństwa, gaśnice, które mają ślady uszkodzenia mechanicznego (skrzywiony zawór, rozbity manometr, przecięty lub przedziurawiony wąż, brak pokrętła na zaworze, ogniska korozji itp.) oraz nie posiadają czytelnej kontrolki z terminem ważności badań.

Czynnościom konserwatora należy niezwłocznie poddać, w przypadku zauważenia ich niesprawności, uszkodzenia lub awarii innego niż gaśnice, urządzenia służące zapewnieniu bezpieczeństwa przeciwpożarowego.

Każdy przegląd, konserwacja, naprawa lub remont sprzętu przeciwpożarowego powinien być potwierdzony odpowiednim, podpisanym czytelnie przez konserwatora protokołem. To samo dotyczy gaśnic, przy czym sama gaśnica powinna otrzymać indywidualną cechę aktualizacji – tzw. kontrolkę (najczęściej jest to nalepka z nazwą firmy, nazwiskiem i podpisem konserwatora oraz datą wykonania i datą ważności przeglądu).



6.3 Zasady utrzymywania innych instalacji i urządzeń technicznych

Właściciel obiektu zobowiązany jest do utrzymywania wszystkich budynków i instalacji w należytym stanie technicznym, nie dopuszczając do nadmiernego pogorszenia ich właściwości użytkowych i sprawności technicznej, m. in. w zakresie związanym z wymaganiami bezpieczeństwa pożarowego i bezpieczeństwa użytkowania.

Jednym z elementów spełnienia powyższego wymagania jest poddawanie okresowym kontrolom instalacji i urządzeń technicznych. Zgodnie z oświadczeniem Właściciela wszystkie instalacje poddawane są przeglądom i czynnościom konserwacyjnym.

7. SPOSOBY POSTĘPOWANIA NA WYPADEK POŻARU ORAZ INNEGO ZAGROŻENIA

Sposoby postępowania na wypadek pożaru wprowadzone zostały w życie w instrukcji bezpieczeństwa pożarowego dla Zakładu. Poniżej przedstawiono wyciąg z danego dokumentu.

W przypadku zaproszenia ognia przewiduje się możliwość jego ugaszenia poprzez użycie podręcznego sprzętu gaśniczego (gaśnice) przez pracowników.

Każdy, kto zauważył pożar lub uzyskał informację o pożarze obowiązany jest zachować spokój

i nie dopuszczając do paniki natychmiast zaalarmować:

- osoby znajdujące się w sąsiedztwie pożaru, narażone na jego skutki,
- Państwową Straż Pożarną tel. 998 lub 112 (z tel. komórkowych),
- Właściciela lub osobę go zastępującą.

Alarmowanie straży pożarnej należy przeprowadzić z najbliższego dostępnego telefonu.

Po uzyskaniu połączenia ze strażą pożarną należy wyraźnie podać :

- gdzie się pali - dokładnie adres budynku i jego nazwę,
- co się pali,
- czy istnieje zagrożenie życia ludzkiego,
- czy w rejonie objętym pożarem lub w bezpośrednim sąsiedztwie znajdują się materiały łatwo zapalne lub wybuchowe,
- numer telefonu, z którego się dzwoni oraz swoje imię i nazwisko.

UWAGA: *po potwierdzeniu przyjęcia meldunku przez dyżurnego strażaka należy odłożyć słuchawkę i odczekać przy telefonie na ewentualne sprawdzenie, czy meldunek o pożarze nie jest fałszywy.*

W razie potrzeby (wypadek lub awaria) zaalarmować:

- a) Pogotowie Ratunkowe - tel. 999,
- b) Policję - tel. 997,
- c) Pogotowie Gazowe - tel. 992,
- d) Pogotowie Energetyczne - tel. 991,
- e) Pogotowie Wodnokanalizacyjne - tel. 994

Równoległe z alarmowaniem straży pożarnej należy, w miarę możliwości przystąpić do akcji ratowniczo-gaśniczej przy pomocy gaśnic i innych dostępnych środków znajdujących się w pobliżu miejsca objętego pożarem.

Do czasu przybycia jednostek straży pożarnej kierownictwo akcją sprawuje Właściciel lub osoba go zastępująca. Każda osoba przystępująca do akcji ratowniczo-gaśniczej powinna podjąć działania ukierunkowane w pierwszej kolejności na:

- ratowanie osób przebywających w tym czasie na terenie obiektu, przeprowadzając ewakuację z tych pomieszczeń, w których powstał pożar lub które znajdują się na drodze rozprzestrzeniania się pożaru,
- przeciwdziałanie panice mogącej powstać wśród ludzi przebywających w obiekcie, wzywając ich do zachowania spokoju, otaczając opieką osoby potrzebujące pomocy itp.,
- w porozumieniu z kierownikiem akcji ratowniczej lub w razie konieczności wyłączenie dopływu prądu elektrycznego do strefy pożaru (**nie wolno gasić wodą instalacji i urządzeń elektrycznych pod napięciem!**),
- usunięcie z miejsca pożaru i bezpośredniego sąsiedztwa wszelkich znajdujących się tam materiałów palnych, wybuchowych, toksycznych, a także cennych urządzeń oraz ważnych dokumentów, nośników informacji, itp.
- zamknięciu drzwi oddzielających pomieszczenia objęte pożarem od pomieszczeń sąsiednich.

Opracowanie:



W sytuacji, gdy zostanie podjęta decyzja o ewakuacji osób i mienia z obiektu, kierujący akcją powinien podjąć następujące działania:

1. Wskazać pracowników, którzy zorganizują ewakuację ludzi i mienia z obiektu tzn., wskażą drogi i kierunki ewakuacji oraz wyjścia ewakuacyjne, pomogą opuścić obiekt ludziom, którzy nie mogą tego zrobić samodzielnie (np. na skutek urazu kończyny, omdlenia, niepełnosprawności, itp.), sprawdzą wszystkie pomieszczenia w obiekcie oraz zabezpieczą mienie i przeprowadzą jego ewentualną ewakuację.
2. W zależności od potrzeb wydać polecenie zaalarmowania innych niż Straż Pożarna służb miejskich (Pogotowie Ratunkowe, Policja, Pogotowie Energetyczne itp.).
3. Wskazać pracownika, którego zadaniem będzie udzielenie informacji przybyłym jednostkom Straży Pożarnej (lub innych służb miejskich) dotyczącej m.in. źródła pożaru oraz miejsc objętych pożarem, w których mogą znajdować się jeszcze ludzie lub rzeczy wartościowe.

Właściciel lub osoba go zastępująca w przypadku powstania pożaru zobowiązany jest oprócz zaalarmowania straży pożarnej do zorganizowania i przeprowadzenia akcji ratowniczo-gaśniczej (do czasu przybycia straży i przekazania kierownictwa akcją dowódcy przybyłej na miejsce jednostki straży pożarnej).

Po przybyciu jednostek straży pożarnej ww. osoba zobowiązana jest do:

- nawiązania stałej współpracy z dowódcą przybyłej jednostki straży pożarnej, w ramach której należy:
 - poinformować go o dotychczas przeprowadzonych działaniach i wydanych poleceniach,
 - wskazać punkty czerpania wody gaśniczej (hydranty zewnętrzne),
 - w razie konieczności udostępnić Instrukcję Bezpieczeństwa Pożarowego,
 - wskazać najbardziej zagrożone miejsca, mogące być przyczyną gwałtownego rozprzestrzeniania się pożaru lub wysokich strat,
 - utrzymywać z nim stały kontakt w celu udzielania niezbędnej pomocy w likwidowaniu pożaru,
- a w przypadku szczególnego zagrożenia wspólnie ustalać metody walki z pożarem.*

Ponadto Właściciel lub osoba go zastępująca odpowiada za:

1. Zabezpieczenie pogorzelniska przed możliwością powtórnego powstania pożaru.
2. Zabezpieczenie miejsca pożaru dla przeprowadzenia przez właściwe organy dochodzenia popożarowego.

Wszystkie osoby w przypadku powstania pożaru zobowiązane są do czynnego włączenia się do akcji ratowniczej, a w szczególności:

1. Natychmiastowego zaalarmowania innych osób przebywających w obiekcie, przełożonych i straży pożarnej.
2. W razie konieczności - udzielania wszelkiej pomocy podczas przeprowadzanej ewakuacji (pamiętać należy, że pomagając nie można przeszkadzać w skutecznym prowadzeniu akcji; w przypadku, gdy zaangażowanie się w akcję nie jest konieczne należy udać się do miejsca bezpiecznego - na zewnątrz budynku).
3. Podjęcia przed przybyciem jednostek straży pożarnej akcji gaśniczej, przy użyciu gaśnic i innych dostępnych środków (koców gaśniczych, piasku - w zależności od rodzaju palących się materiałów), z zachowaniem wszelkich zasad bezpieczeństwa.
4. Wykonywania czynności ratowniczo-gaśniczych zgodnie z poleceniami osoby kierującej akcją ratowniczą.



Osobom nie wolno oddalać się od budynku bez zezwolenia osoby kierującej akcją ratowniczą, jeżeli pozostawanie na miejscu nie zagraża ich zdrowiu i życiu.

8. SPOSOBY ZABEZPIECZANIA PRAC NIEBEZPIECZNYCH POD WZGLĘDEM POŻAROWYM, JEŻELI TAKIE PRACE SĄ PRZEWIDYWANE

W związku z ustawą z dnia 24 sierpnia 1991 r. o ochronie przeciwpożarowej oraz rozporządzeniem Ministra Spraw Wewnętrznych i Administracji z dnia 7 czerwca 2010 r. w sprawie ochrony przeciwpożarowej budynków, innych obiektów budowlanych i terenów opracowano wytyczne ujęte w treści niniejszego rozdziału, które w określonych sytuacjach należy stosować podczas wykonywania prac niebezpiecznych pod względem pożarowym.

Pod pojęciem prac niebezpiecznych pod względem pożarowym należy rozumieć wszelkie prace nie przewidziane Instrukcją Technologiczno-Ruchową lub prowadzone poza wyznaczonymi do tego celu miejscami jak:

1. Prace remontowo-budowlane związane z użyciem ognia otwartego prowadzone wewnątrz obiektu, na przyległym do niego terenie i placach na, których występują materiały palne lub, które posiadają konstrukcję palną.
2. Prace związane ze stosowaniem gazów, cieczy i pyłów palnych i wybuchowych.

Do takich prac należy zaliczyć w szczególności:

1. Wszelkie prace z otwartym ogniem, podczas których występuje iskrzenie lub nagrzewanie np.:
 - spawanie, cięcie gazowe i elektryczne,
 - podgrzewanie instalacji, urządzeń i zaworów z substancjami palnymi,
 - podgrzewanie lepiku, smoły,
 - rozniecanie ognisk,
 - używanie materiałów pirotechnicznych.
2. Wszelkie prace związane ze stosowaniem gazów, cieczy i pyłów, tj.: malowanie, lakierowanie, klejenie, mycie, nasycanie, suszenie substancji palnych, usuwanie pozostałości tych substancji ze stanowisk pracy.

8.1 Zasady organizacyjne przy ustalaniu zabezpieczeń przeciwpożarowych prac niebezpiecznych pożarowo.

1. Prace niebezpieczne pożarowo mogą być wykonywane na terenie zakładu pod warunkiem spełnienia wymagań z zakresu ochrony przeciwpożarowej, obowiązujących przed, w trakcie ich wykonywania oraz po zakończeniu prac.
2. Wymagania, o których mowa poniżej ustalane są komisyjnie, każdorazowo przed rozpoczęciem prac, w oparciu o postanowienia niniejszej instrukcji oraz przepisów szczegółowych obowiązujących w przedmiotowej sprawie.
3. Zasady działania komisji, o której mowa w pkt. 2:
 - a) skład osobowy komisji stanowią:
 - Właściciel lub osoba przez niego pisemnie upoważniona - PRZEWODNICZĄCY,
 - osoba prowadząca sprawy ochrony przeciwpożarowej - CZŁONEK,
 - kierownik (właściciel) grupy (firmy) wykonującej prace - CZŁONEK,Skład komisji może być rozszerzony o inne osoby.
 - b) prace komisji organizuje jej Przewodniczący,
 - c) komisja ze swoich prac sporządza "Protokół zabezpieczenia przeciwpożarowego prac niebezpiecznych pożarowo",
 - d) po wykonaniu zabezpieczeń określonych w w/w protokóle, Przewodniczący wydaje grupie (firmie) pisemne zezwolenie na rozpoczęcie prac,
 - e) do obowiązku Przewodniczącego należy zorganizowanie i zapewnienie dozoru rejonu prac, zgodnie z ustaleniami zawartymi w "Protokóle zabezpieczenia prac niebezpiecznych pożarowo".

Opracowanie:



4. Po zakończeniu prac całość dokumentacji przechowuje Przewodniczący Komisji.

8.2 Wytyczne zabezpieczenia prac niebezpiecznych pożarowo

1. Niedopuszczalne jest jednoczesne prowadzenie prac niebezpiecznych pożarowo jak spawanie, cięcie mechaniczne lub szlifowanie powodujące iskrzenie itp., w pomieszczeniach, w których (lub sąsiadujących z nimi) wykonywane są prace z zastosowaniem materiałów palnych, polegające w szczególności na:
 - a) klejeniu, malowaniu lub myciu z zastosowaniem rozcieńczalników łatwo zapalnych,
 - b) szlifowaniu (np. cyklinowaniu) powierzchni wykonanych z materiałów palnych,
 - c) zakładaniu palnych izolacji oraz prowadzeniu robót wykończeniowych przy zastosowaniu materiałów palnych,
 - d) montowaniu wyposażenia wewnątrz wykonanego z materiałów palnych.
2. Przygotowanie budynku i pomieszczeń do prowadzenia prac niebezpiecznych pożarowo polega na:
 - a) oczyszczeniu pomieszczeń lub miejsc, gdzie będą wykonywane prace z wszelkich palnych materiałów i zanieczyszczeń,
 - b) odsunięciu na bezpieczną odległość od miejsca prowadzenia prac wszelkich przedmiotów palnych i niepalnych w opakowaniach palnych,
 - c) zabezpieczeniu przed działaniem, np. odprysków spawalniczych materiałów, których usunięcie na bezpieczną odległość nie jest możliwe, przez osłonięcie ich, np. arkuszami blachy, płytami gipsowymi itp.,
 - d) sprawdzeniu, czy znajdujące się w sąsiednich pomieszczeniach materiały lub przedmioty podatne na zapalenie wskutek przewodnictwa cieplnego bądź rozprysków spawalniczych nie wymagają zastosowania lokalnych zabezpieczeń,
 - e) uszczelnieniu materiałami niepalnymi wszelkich przelotowych otworów instalacyjnych, kablowych, wentylacyjnych itp. znajdujących się w pobliżu miejsca prowadzenia prac,
 - f) zabezpieczeniu przed rozpryskami spawalniczymi lub uszkodzeniami mechanicznymi kabli, przewodów elektrycznych, gazowych oraz instalacji z palną izolacją, o ile znajdują się w zasięgu zagrożenia spowodowanego pracami niebezpiecznymi pożarowo,
 - g) sprawdzeniu, czy w miejscu planowanych prac lub w pomieszczeniach sąsiednich nie prowadzono w ostatnim czasie prac malarskich lub innych, przy użyciu substancji łatwo zapalnych,
 - h) przygotowaniu w miejscu dokonywania prac m.in.:
 - napełnionych wodą metalowych pojemników na rozgrzane odpadki, np. drutu spawalniczego, elektrod itp.,
 - materiałów osłonowych i izolacyjnych niezbędnych do zabezpieczenia toku prac,
 - niezbędnego sprzętu pomiarowego, np. do pomiaru stężeń par i gazów palnych w rejonie prowadzenia prac, podręcznego sprzętu gaśniczego,
 - zapewnieniu stałej drożności wyjść ewakuacyjnych z miejsc prowadzenia prac niebezpiecznych pożarowo.
3. Przy wykonywaniu prac niebezpiecznych pożarowo przy użyciu cieczy, gazów i pyłów mogących tworzyć z powietrzem mieszaniny wybuchowe należy przestrzegać następujących zasad:
 - a) dążyć do zmniejszania lub eliminacji stref zagrożonych wybuchem poprzez wentylowanie (mechanicznie, grawitacyjnie) lub przewietrzanie pomieszczeń,
 - b) na stanowiskach pracy mogą znajdować się stosowane tam ciecze, gazy i pyły palne w ilości niezbędnej do prowadzenia prac, z zapasem umożliwiającym utrzymanie ciągłości pracy,
 - c) zapas substancji znajdującej się na stanowisku pracy powinien być przechowywany w niepalnych (lub innych dopuszczonych), szczelnych opakowaniach, pozostawianie opróżnionych opakowań na stanowisku pracy jest zabronione,
 - d) po zakończeniu prac, wszystkie naczynia, wanny i pojemniki należy szczelnie zamknąć lub zabezpieczyć w inny sposób przed emisją do otoczenia znajdujących się w nich substancji, tworzących z powietrzem mieszaniny wybuchowe.

Opracowanie:



- e) ciecze, gazy i pyły oraz ich pozostałości nie powinny zalegać na urządzeniach, stanowiskach,
w przewodach wentylacyjnych i na podłożu,
 - f) prace w pomieszczeniach, w których wcześniej wykonano inne prace związane z użyciem łatwo zapalnych cieczy lub palnych gazów, mogą być prowadzone wyłącznie po uprzednim pomiarze stężeń par cieczy lub gazów w pomieszczeniu i stwierdzeniu nie przekroczenia 10% ich dolnej granicy wybuchowości,
4. Miejsce wykonywania prac niebezpiecznych pożarowo należy wyposażyć w podręczny sprzęt gaśniczy, w ilości i rodzaju umożliwiającym likwidację wszystkich źródeł pożaru.
 5. Po zakończeniu prac niebezpiecznych pożarowo w budynku, pomieszczeniu oraz w pomieszczeniach sąsiednich, należy przeprowadzić dokładną kontrolę, mającą na celu stwierdzenie, czy nie pozostawiono tłących lub żarzących się cząstek w rejonie prowadzenia prac, czy nie występują jakiegokolwiek objawy pożaru oraz czy sprzęt (np. spawalniczy) został zdemontowany, odłączony od źródeł zasilania i należyście zabezpieczony przed dostępem osób postronnych. Kontrolę taką należy ponowić po upływie 4 godzin, a w razie konieczności po 8 godzinach, licząc od czasu zakończenia prac niebezpiecznych pożarowo.
 6. Prace niebezpieczne pożarowo powinny być wykonywane wyłącznie przez osoby do tego upoważnione, posiadające odpowiednie kwalifikacje, zaś sprzęt używany do wykonywania prac powinien być sprawny technicznie i zabezpieczony przed możliwością wywołania pożaru.
 7. Butle z gazami sprężonymi mogą znajdować się na terenie obiektu wyłącznie w okresie wykonywania prac i pod stałym nadzorem.

8.3 Obowiązki osób nadzorujących prace niebezpieczne pożarowo

Osoba, która została upoważniona do sprawowania nadzoru nad przebiegiem prac niebezpiecznych pożarowo, powinna w szczególności:

- znać obowiązujące przepisy przeciwpożarowe oraz nadzorować przestrzeganie tych przepisów przez podległych pracowników,
- dopilnować, aby przed przystąpieniem do prac niebezpiecznych pożarowo wykonane zostały wszystkie zalecenia w zakresie zabezpieczenia obiektu, pomieszczeń, stanowisk, przewidziane w protokóle prac lub zezwoleniu na ich przeprowadzenie,
- sprawdzać zabezpieczenie przeciwpożarowe stanowisk prac niebezpiecznych pożarowo oraz wydawać polecenia gwarantujące natychmiastową likwidację stwierdzonych niedociągnięć,
- wstrzymywać prace z chwilą stwierdzenia sytuacji stwarzających niebezpieczeństwo powstania pożaru, do czasu usunięcia występujących nieprawidłowości,
- brać udział w kontroli stanowisk, pomieszczeń lub budynku po zakończeniu prac niebezpiecznych pożarowo,

8.4 Obowiązki osób wykonujących prace niebezpieczne pożarowo

1. Sprawdzenie, czy sprzęt i narzędzia są technicznie sprawne i należyście zabezpieczone przed możliwością zainicjowania oraz rozprzestrzeniania pożaru.
2. Ścisłe przestrzeganie zaleceń zawartych w protokóle i zezwoleniu na prowadzenie prac.
3. Znajomość przepisów przeciwpożarowych, obsługi podręcznego sprzętu gaśniczego oraz zasad postępowania w przypadku powstania pożaru.
4. Sprawdzenie przed przystąpieniem do pracy, czy zostały wykonane wszystkie zabezpieczenia przewidziane dla danego rodzaju prac niebezpiecznych pożarowo.
5. Ścisłe przestrzeganie wytycznych zabezpieczenia, ustalonych dla prowadzenia danego rodzaju prac niebezpiecznych.
6. Sprawdzenie przed przystąpieniem do pracy, czy stanowisko zostało wyposażone w odpowiednią ilość i rodzaj podręcznego sprzętu gaśniczego,
7. Rozpoczynanie prac niebezpiecznych pożarowo tylko po otrzymaniu pisemnego zezwolenia, względnie na wyraźne polecenie bezpośredniego przełożonego kierującego tokiem pracy.



8. Poinstruowanie pomocników o wymaganiach przeciwpożarowych obowiązujących dla wykonywanego rodzaju prac niebezpiecznych pożarowo,
9. Przerwanie pracy w przypadku stwierdzenia sytuacji lub warunków umożliwiających powstanie i rozprzestrzenianie się pożaru oraz zgłoszenie tego faktu przełożonemu.
10. Meldowanie bezpośredniemu przełożonemu o zakończeniu prac niebezpiecznych pożarowo oraz informowanie o ewentualnych faktach zainicjowania ognia, ugaszonego w czasie wykonywania prac.
11. Dokładne sprawdzenie po zakończeniu pracy, stanowiska i jego otoczenia, w celu stwierdzenia czy podczas wykonywania prac niebezpiecznych pożarowo nie zainicjowano pożaru.
12. Wykonywanie wszelkich poleceń przełożonych i organów kontrolnych w sprawach związanych z zabezpieczeniem przeciwpożarowym prac i czynności niebezpiecznych pożarowo.





**9. SPOSOBY ZAPOZNANIA UŻYTKOWNIKÓW OBIEKTU, W TYM
ZATRUDNIONYCH PRACOWNIKÓW, Z PRZEPISAMI
PRZECIWOŻAROWYMI ORAZ TREŚCIĄ OPERATU**

Zaznajamianie pracowników z przepisami przeciwpożarowymi oraz treścią operatu należy realizować w formie szkoleń, których celem jest zapoznanie w szczególności z:

- zagrożeniem pożarowym występującym w budynku lub pomieszczeniach,
- przyczynami powstania i rozprzestrzeniania się pożarów,
- sposobami eliminacji zagrożenia pożarowego,
- przepisami dotyczącymi ochrony przeciwpożarowej,
- zadaniami i obowiązkami w zakresie zapobiegania pożarom,
- zadaniami i obowiązkami w wypadku powstania pożaru,
- warunkami prowadzenia ewakuacji osób i mienia
- zasadami użycia podręcznego sprzętu gaśniczego i urządzeń przeciwpożarowych.

Szkoleniem objęci są wszyscy pracownicy, których obowiązkiem jest uczestnictwo w szkoleniu.

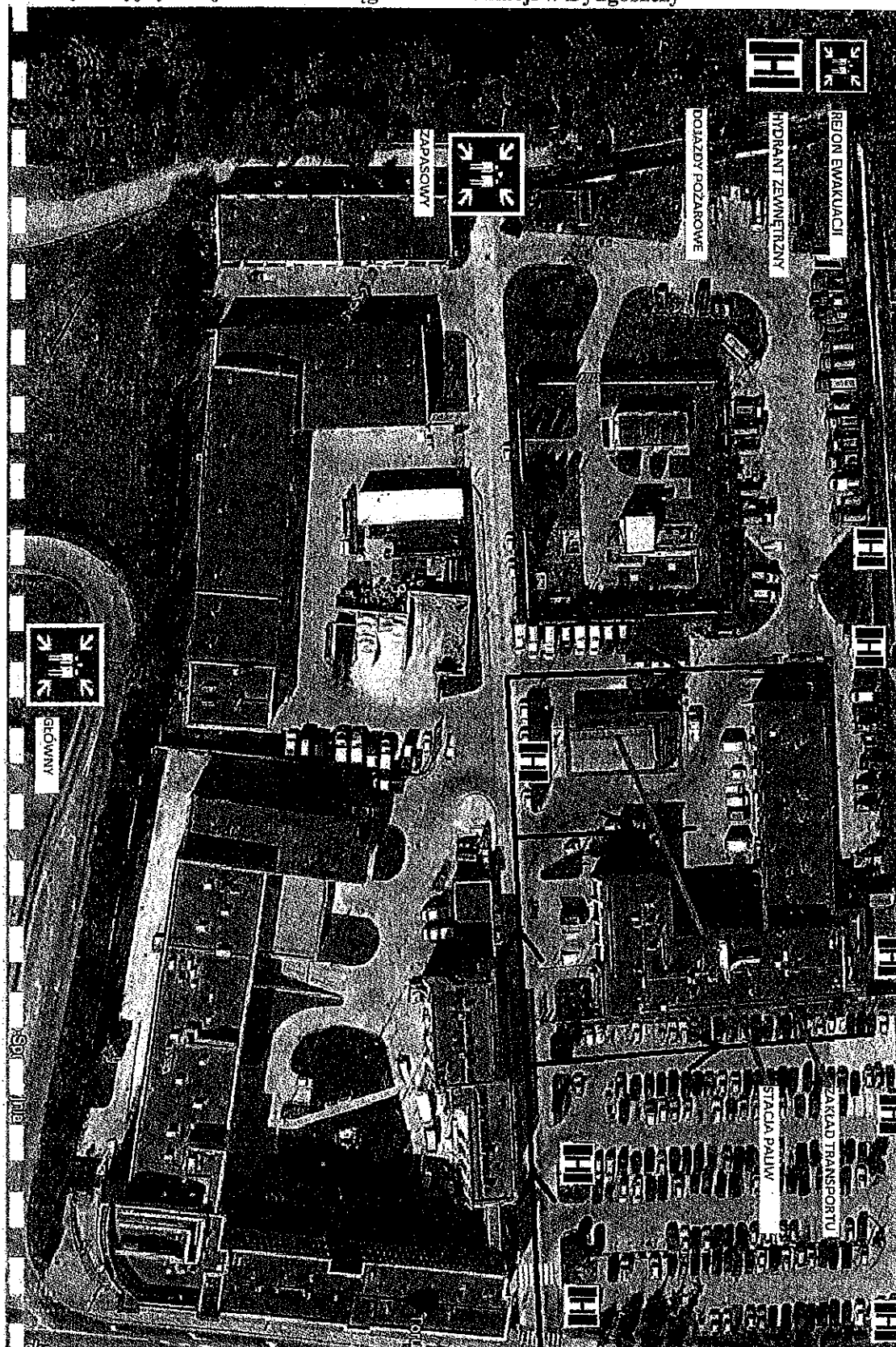
Przeprowadzenie szkolenia jest dokumentowane. Dokumentację stanowi oświadczenie pracownika.

Szkolenie może być prowadzone łącznie ze szkoleniem z zakresu bezpieczeństwa i higieny pracy.



Załącznik nr 1

Plan sytuacyjny Miejskich Wodociągów i Kanalizacji w Bydgoszczy



Opracowanie:

FIRMA PPOŻ. Paulina Ignaczak
ul. Szeligowska 32c/44, 01-320 Warszawa
biuro@firmappoz.pl, kom. 889 965 956
NIP:661227275, REGON: 368401076



Załącznik nr 2

Lokalizacja miejsc magazynowania odpadów



Legenda

1 – plac zewnętrzny (200 m²)

2 – budynek garażowo-warsztatowy (214,32 m²)

Opracowanie:

FIRMA PPOŻ. Paulina Ignaczak
ul. Szeliłgowska 32c/44, 01-320 Warszawa
biuro@firmappoz.pl, kom. 889 965 956
NIP:661227275, REGON: 368401076





Bydgoszcz dn. 22.04.2020 r.

Komendant Miejski
Państwowej Straży Pożarnej
w Bydgoszczy
ul. gen. J. H. Dąbrowskiego 4
85-158 Bydgoszcz

URZĄD MARSZAŁKOWSKI
Województwa Kujawsko-Pomorskiego
w Toruniu

Toruń, dnia 22.12.2020 r.
Stwierdzam zgodność z oryginałem

z up. Marszałka Województwa
Maria Wiśniewska
Dyrektor
Departamentu Środowiska

Załącznik do decyzji
Marszałka Województwa
Kujawsko-Pomorskiego

PZ.5560.87.02.2020

znak: 561-G-4243-2-35-2020

POSTANOWIENIE

z dn.: 22.12.2020 (3)

Na podstawie art. 123 ustawy z dnia 14 czerwca 1960 r. – Kodeks postępowania administracyjnego (Dz. U. z 2020 r. poz. 256 – zwanej dalej k.p.a.) oraz art. 184 ustawy z dnia 27 kwietnia 2001 r. Prawo Ochrony Środowiska (Dz. U. z 2019 r., poz. 1396 z późn. zm.) w związku z art. 42 ust. 4b, 4c, 4d ustawy z dnia 14 grudnia 2012 r. o odpadach (Dz. U. z 2019 r., poz. 701 z późn. zm.) po rozpatrzeniu wniosku Pana Michała Schmidt – Pełnomocnika Miejskich Wodociągów i Kanalizacji w Bydgoszczy Sp. z o.o., ul. Toruńska 103, 85-817 Bydgoszcz o uzgodnienie przedstawionego operatu przeciwpożarowego, zawierającego warunki ochrony przeciwpożarowej Miejskich Wodociągów i Kanalizacji w Bydgoszczy przy ul. Toruńskiej 103 w Bydgoszczy, w tym obiektów i innych miejsc magazynowania odpadów

uzgadniam warunki ochrony przeciwpożarowej przedstawione w operacie przeciwpożarowym opracowanym przez Panią Paulinę Ignaczak - rzeczoznawcę do spraw ochrony przeciwpożarowej.

UZASADNIENIE

Pismem z dnia 25.03.2020 r. Pan Michał Schmidt – Pełnomocnik Miejskich Wodociągów i Kanalizacji w Bydgoszczy Sp. z o.o., ul. Toruńska 103, 85-817 Bydgoszcz, zwrócił się do Komendy Miejskiej Państwowej Straży Pożarnej w Bydgoszczy o uzgodnienie przedstawionego operatu przeciwpożarowego, zawierającego warunki ochrony przeciwpożarowej obiektów i innych miejsc magazynowania odpadów na terenie Miejskich Wodociągów i Kanalizacji w Bydgoszczy przy ul. Toruńskiej 103 w Bydgoszczy.

Zgodnie z zapisami art. 42 ust. 4b pkt 1. ustawy z dnia 14 grudnia 2012 r. o odpadach (Dz. U. z 2019 r., poz. 701 z późn. zm.) w związku z art. 184 ust. 4 pkt. 5 ustawy z dnia 27 kwietnia 2001 r. Prawo Ochrony Środowiska (Dz. U. z 2019 r., poz. 1396 z późn. zm.) do wniosku dołącza się operat przeciwpożarowy, zawierający warunki ochrony przeciwpożarowej instalacji, obiektu lub jego części lub innego miejsca magazynowania odpadów, uzgodniony z Komendantem Miejskim Państwowej Straży Pożarnej, wykonany przez rzeczoznawcę do spraw zabezpieczeń przeciwpożarowych, o którym mowa w rozdziale 2a ustawy z dnia 24 sierpnia 1991 r. o ochronie przeciwpożarowej (Dz. U. 2019 poz. 1372) - w przypadku gdy organem właściwym jest marszałek województwa albo regionalny dyrektor ochrony środowiska.

Przedstawiony operat opracowany został przez Panią Paulinę Ignaczak - rzeczoznawcę do spraw ochrony przeciwpożarowej w marcu 2020 r.

Zgodnie z § 45 ust. 2 rozporządzeniem MSWIA z dnia 19 lutego 2020 r. w sprawie wymagań w zakresie ochrony przeciwpożarowej, jakie mają spełniać obiekty budowlane lub ich części oraz inne miejsca przeznaczone do zbierania, magazynowania lub przetwarzania odpadów (Dz. U. 2020 poz. 296) uzgodnienie operatów złożonych w terminie 2 miesięcy od dnia wejścia w życie rozporządzenia tj. 4 maja 2020 r., może odbywać się w trybie i na warunkach obowiązujących do dnia wejścia w życie rozporządzenia.

Opracowujący przedstawił sposób zabezpieczenia obiektów oraz terenu Miejskich Wodociągów i Kanalizacji w Bydgoszczy przy ul. Toruńskiej 103 w Bydgoszczy ze

szczegółową analizą rodzaju magazynowanych odpadów, ich ilości, częstotliwości wywozu oraz miejsc magazynowania. W dokumencie zawarto wszystkie elementy wskazane w rozporządzeniu Ministra Spraw Wewnętrznych i Administracji z dnia 2 grudnia 2015 r. w sprawie uzgadniania projektu budowlanego pod względem ochrony przeciwpożarowej (Dz. U. z 2015 r. poz. 2117). Z przedstawionego materiału wynika, iż zakład jest zabezpieczony pod względem ochrony przeciwpożarowej.

W dokumencie zawarto informację dotyczącą niezapewnienia odpowiedniej odległości między stacją paliw a budynkiem warsztatowym, w którym wytwarzane są odpady. Zgodnie z zapisami operatu, odległość ta wynosi 9m, przy wymaganych 10m. Po przeprowadzonej analizie stwierdzono, iż stacja paliw zlokalizowana na terenie zakładu służy do tankowania pojazdów wykorzystywanych w związku z prowadzoną działalnością i nie zachodzi w niej dystrybucja paliwa. Zgodnie z zapisami § 3 ust. 1 rozporządzenia Ministra Gospodarki z dnia 21 listopada 2005 r. w sprawie warunków technicznych, jakim powinny odpowiadać bazy i stacje paliw płynnych, rurociągi przesyłowe dalekosiężne służące do transportu ropy naftowej i produktów naftowych i ich usytuowanie (Dz. U. 2014 poz. 1853), przepisy rozporządzenia stosuje się przy budowie obiektów budowlanych przeznaczonych do magazynowania, przeladunku i dystrybucji ropy naftowej oraz produktów naftowych, a także przy przebudowie tych obiektów. Z uwagi na fakt, iż na terenie zakładu nie zachodzą powyższe czynności, stacja paliw nie wymaga zachowania wskazanej odległości.

W związku z powyższym postanowiono jak w sentencji.

Pouczenie

Zgodnie z art. 141 i art. 144 k.p.a. w związku z art. 11a ust. 2 pkt. 1 ustawy z dnia 24 sierpnia 1991 r. o Państwowej Straży Pożarnej (Dz. U. z 2019 r., poz. 1499 z późn. zm.) od niniejszego postanowienia służy stronie zażalenie do Kujawsko-Pomorskiego Komendanta Wojewódzkiego Państwowej Straży Pożarnej w Toruniu za pośrednictwem Komendanta Miejskiego Państwowej Straży Pożarnej w Bydgoszczy ul. Dąbrowskiego 4, 85-158 Bydgoszcz, w terminie 7 dni od dnia jej doręczenia.

Na podstawie art. 127a k.p.a. w związku z art. 144 k.p.a. w trakcie biegu terminu do wniesienia zażalenia strona może zrzec się prawa do jego wniesienia wobec organu administracji publicznej, który wydał postanowienie. Z dniem doręczenia tut. organowi oświadczenia o zrzeczeniu się prawa do wniesienia zażalenia, niniejsze postanowienie staje się ostateczne i prawomocne, a strona nie może złożyć skargi do Wojewódzkiego Sądu Administracyjnego.

Oświadczenie o zrzeczeniu się prawa do wniesienia zażalenia wywiera skutek tylko wtedy, gdy zostanie przez stronę złożone w terminie 7 dni od dnia doręczenia decyzji.

Nie jest możliwe skuteczne cofnięcie oświadczenia o zrzeczeniu się prawa do wniesienia zażalenia po upływie ww. terminu



KOMENDANT MIEJSKI
Państwowej Straży Pożarnej

st. bryg. mgr inż. Janisław Buller

Otrzymują:

1) Ekoter Ochrona Środowiska – Michał Schmidt
ul. K. Libelta 5/1
85-080 Bydgoszcz – 1 egz.

2. a/a – 1 egz.

TS/2020