

MARSZAŁEK

Województwa Kujawsko-Pomorskiego

Toruń, dnia 31 sierpnia 2022 r.

ŚG-I-G.7244.154.2020

DECYZJA

Na podstawie art. 104 § 1 ustawy z dnia 14 czerwca 1960 r. Kodeks postępowania administracyjnego (Dz. U. z 2021 r. poz. 735 ze zm.), w związku z art. 41 ust. 3 pkt 1 lit. a i d ustawy z dnia 14 grudnia 2012 r. o odpadach (Dz. U. z 2022 r. poz. 699), art. 14 ust. 7 ustawy z dnia 20 lipca 2018 r. o zmianie ustawy o odpadach oraz niektórych innych ustaw (Dz. U. z 2018 r. poz. 1592 ze zm.), po rozpatrzeniu wniosku złożonego przez HALEX INTERNATIONAL TRADING Sp. z o.o., Wielkie Rychnowo 89A, 87-410 Kowalewo-Pomorskie

orzekam

zmienić na wniosek Strony decyzję Starosty Golubsko-Dobrzyńskiego z dnia 31 marca 2017 r., znak: ROŚ.6233.8.2017.MQ, udzielając HALEX INTERNATIONAL TRADING Sp. z o.o. (REGON 340764040, NIP 9532610749) zezwolenia na zbieranie i przetwarzanie odpadów w Zakładzie produkcyjnym w Wielkim Rychnowie, na terenie działek nr 247/6, 247/7, obręb Wielkie Rychnowo, gmina Kowalewo Pomorskie, woj. kujawsko-pomorskie, w następujący sposób:

1. Po punkcie 8. decyzji dodać pkt 9., który otrzymuje następujące brzmienie:

9. Wskazać maksymalną masę poszczególnych rodzajów odpadów i maksymalną łączną masę wszystkich rodzajów odpadów, które mogą być magazynowane w tym samym czasie i w okresie roku dla odpadów przewidywanych do przetworzenia i powstających w wyniku przetworzenia.

Maksymalna masa poszczególnych rodzajów odpadów i maksymalna łączna masa wszystkich rodzajów odpadów, które mogą być magazynowane w tym samym czasie oraz które mogą być magazynowane w okresie roku dla odpadów przewidywanych do przetworzenia.

Lp.	Kod odpadu	Rodzaj odpadów	Maksymalna masa odpadu, który może być magazynowany w tym samym czasie [Mg]			Maksymalna masa odpadu, który może być magazynowany w okresie roku [Mg]
			Budynek produkcyjny nr 1	Budynek produkcyjny nr 2	Plac magazynowy	
1.	02 01 04	Odpady tworzyw sztucznych (z wyłączeniem opakowań)	3	3	100	1500

2.	07 02 13	Odpady z tworzyw sztucznych	3	3	100	20 000
3.	12 01 05	Odpady z toczenia i wygładzania tworzyw sztucznych	3	3	100	200
4.	15 01 02	Odpady z tworzyw sztucznych	3	3	100	10 000
5.	15 01 05	Opakowania wielomateriałowe	3	3	100	1000
6.	15 01 06	Zmieszane odpady opakowaniowe	3	3	100	500
7.	16 01 19	Tworzywa sztuczne	3	3	100	10 000
8.	17 02 03	Tworzywa sztuczne	3	3	100	1000
9.	19 12 04	Tworzywa sztuczne i guma	3	3	100	1000
10.	20 01 39	Tworzywa sztuczne	3	3	100	1000
ŁĄCZNIE			3	3	100	46 200

Maksymalna masa poszczególnych rodzajów odpadów i maksymalna łączna masa wszystkich rodzajów odpadów, które mogą być magazynowane w tym samym czasie oraz które mogą być magazynowane w okresie roku dla odpadów powstających w wyniku przetworzenia.

Lp.	Kod odpadu	Rodzaj odpadów	Maksymalna masa odpadu, który może być magazynowany w tym samym czasie [Mg]			Maksymalna masa odpadu, który może być magazynowany w okresie roku [Mg]
			Budynek produkcyjny nr 1	Budynek produkcyjny nr 2	Plac magazynowy	
1.	15 01 02	Odpady z tworzyw sztucznych	3	3	5	5
2.	19 12 02	Metale żelazne	0,5	-	10	10

3.	19 12 04	Tworzywa sztuczne i guma	3	3	100	100
4.	19 12 12	Inne odpady (w tym zmieszane substancje i przedmioty) z mechanicznej obróbki odpadów inne niż wymienione w 19 12 11	3	3	100	4000
ŁĄCZNIE			3,5	3	150	4 115

2. Po punkcie 9. decyzji dodać pkt 10., który otrzymuje następujące brzmienie:

10. Wskazać maksymalną masę poszczególnych rodzajów odpadów i maksymalną łączną masę wszystkich rodzajów odpadów, które mogą być magazynowane w tym samym czasie oraz które mogą być magazynowane w okresie roku dla odpadów zbieranych.

Maksymalna masa poszczególnych rodzajów odpadów i maksymalna łączna masa wszystkich rodzajów odpadów, które mogą być magazynowane w tym samym czasie oraz które mogą być magazynowane w okresie roku dla odpadów przeznaczonych do zbierania.

Lp.	Kod odpadu	Rodzaj odpadów	Maksymalna masa odpadu, który może być magazynowany w tym samym czasie [Mg]			Maksymalna masa odpadu, który może być magazynowany w okresie roku [Mg]
			Budynek produkcyjny nr 1	Budynek produkcyjny nr 2	Plac magazynowy	
1.	02 01 04	Odpady tworzyw sztucznych (z wyłączeniem opakowań)	3	3	100	1500
2.	04 02 21	Odpady z nieprzetworzonych włókien tekstylnych	3	3	100	1500
3.	07 02 13	Odpady z tworzyw sztucznych	3	3	100	20 000

4.	07 02 80	Odpady z przemysłu gumowego i produkcji gumy	3	3	100	1500
5.	07 02 99	Inne nie wymienione odpady	3	3	100	1500
6.	12 01 05	Odpady z toczenia i wygładzania tworzyw sztucznych	3	3	100	200
7.	12 01 99	Inne nie wymienione odpady	3	3	100	1500
8.	15 01 01	Opakowania z papieru i tektury	3	3	100	1500
9.	15 01 02	Odpady tworzyw sztucznych	3	3	100	10 000
10.	15 01 03	Opakowania z drewna	3	3	100	500
11.	15 01 05	Opakowania wielomateriałowe	3	3	100	1000
12.	15 01 06	Zmieszane odpady opakowaniowe	3	3	100	500
13.	15 01 07	Opakowania ze szkła	0,5	-	50	500
14.	16 01 19	Tworzywa sztuczne	3	3	100	10 000
15.	16 01 20	Szkło	0,5	-	-	500
16.	16 01 99	Inne nie wymienione odpady	0,5	-	50	500

17.	16 03 04	Nieorganiczne odpady inne niż wymienione w 16 03 03, 06 03 80	3	3	100	500
18.	17 02 03	Tworzywa sztuczne	3	3	100	1000
19.	17 04 07	Mieszanki metali	0,5	-	-	1500
20.	19 12 01	Papier i tektura	3	3	100	1500
21.	19 12 04	Tworzywa sztuczne i guma	3	3	100	1000
22.	19 12 05	Szkło	0,5	-	50	500
23.	20 01 01	Papier i tektura	3	3	100	500
24.	20 01 02	Szkło	0,5	-	50	50
25.	20 01 39	Tworzywa sztuczne	3	3	100	1000
ŁĄCZNIE			4	3	200	60 250

3. Po punkcie 10. decyzji dodać pkt 11., który otrzymuje następujące brzmienie:

11. Wskazać największą masę odpadów, które mogłyby być magazynowane w tym samym czasie dla poszczególnych miejsc magazynowania odpadów, wynikająca z wymiarów miejsca magazynowania.

Największa masa odpadów, które mogłyby być magazynowane w tym samym czasie, wynikająca z wymiarów miejsc magazynowania odpadów dla poszczególnych miejsc magazynowania:

- w budynku produkcyjnym nr „1” o powierzchni 36 m² (wysokość magazynowania odpadów do 1,5 m) - 4,8 Mg.

- w budynku produkcyjnym nr „2” o powierzchni 40 m² (wysokość magazynowania odpadów do 1,5 m) - 3,9 Mg.

- na placu magazynowym o powierzchni 900 m² (wysokość magazynowania odpadów do 3 m) - 210 Mg.

4. Po punkcie 11. decyzji dodać pkt 12., który otrzymuje następujące brzmienie:

12. Wskazać całkowitą pojemność miejsc magazynowania odpadów

Całkowita pojemność miejsc magazynowania odpadów dla poszczególnych miejsc magazynowania wynosi:

- w budynku produkcyjnym nr „1” (wysokość magazynowania odpadów do 3 m) - 14,4 Mg.
- w budynku produkcyjnym nr „2” (wysokość magazynowania odpadów do 3,5 m) - 18,6 Mg.
- na placu magazynowym (wysokość magazynowania odpadów do 3 m) - 360 Mg.

5. Po punkcie 12. dodać punkt 13. o następującym brzmieniu:

13. Integralną częścią niniejszej decyzji jest załączona kopia operatu warunków ochrony przeciwpożarowej dla HALEX INTERNATIONAL TRADING Sp. z o.o. w Wielkim Rychnowie wraz z kopią postanowienia Komendanta Miejskiego Państwowej Straży Pożarnej w Golubiu-Dobrzyniu z dnia 10 lutego 2020 r., znak: PZ.5585.03.01.20.

6. Pozostałe ustalenia decyzji Starosty Golubsko-Dobrzyńskiego z dnia 31 marca 2017 r., znak: ROŚ.6233.8.2017.MQ pozostają bez zmian.

U z a s a d n i e n i e

Wnioskiem z dnia 4 marca 2020 r. (data wpływu do tut. Urzędu) HALEX INTERNATIONAL TRADING Sp. z o.o. z siedzibą Wielkie Rychnowo 89A, 87-410 Kowalewo Pomorskie, wystąpiła do Marszałka Województwa Kujawsko-Pomorskiego o zmianę decyzji Starosty Golubsko-Dobrzyńskiego z dnia 31 marca 2017 r., znak: ROŚ.6233.8.2017.MQ, udzielającej zezwolenia na zbieranie i przetwarzanie odpadów w Zakładzie w Wielkim Rychnowie, na działkach o nr geodezyjnych 247/6 i 247/7, obręb Wielkie Rychnowo.

Zgodnie z art. 41 ust. 3 pkt 1 lit. a i d ustawy z dnia 14 grudnia 2012 r. o odpadach (Dz. U. z 2022 r. poz. 699), Marszałek Województwa Kujawsko-Pomorskiego jest organem właściwym do rozpatrzenia wniosku HALEX INTERNATIONAL TRADING Sp. z o.o. i zmiany decyzji w przedmiocie sprawy.

Przedłożony wniosek spełnia wymagania określone w art. 14 ustawy z dnia 20 lipca 2018 r. o odpadach (Dz. U. z 2018 r. poz. 1592 ze zm.).

W myśl przepisów art. 41a ustawy o odpadach, zmiana zezwolenia jest wydawana po przeprowadzeniu przez wojewódzkiego inspektora ochrony środowiska, z udziałem przedstawiciela właściwego organu, kontroli miejsc magazynowania odpadów, w których ma być prowadzone zbieranie i przetwarzanie odpadów, w zakresie spełniania wymagań określonych w przepisach ochrony środowiska, a także po przeprowadzeniu przez komendanta powiatowego (miejskiego) Państwowej Straży Pożarnej kontroli miejsc magazynowania odpadów, w których ma być prowadzone zbieranie i przetwarzanie odpadów w przedmiocie spełnienia wymagań określonych w przepisach dotyczących ochrony przeciwpożarowej, o których mowa w operacie przeciwpożarowym. Z uwagi na powyższe tut. Organ pismami z dnia 3 marca 2022 r., znak: ŚG-I-G.7244.154.2020 wystąpił do Kujawsko-Pomorskiego Wojewódzkiego Inspektora Ochrony Środowiska i Komendanta

Miejskiego Państwowej Straży Pożarnej w Golubiu-Dobrzyniu o przeprowadzenie stosownych kontroli i wydania postanowień.

Postanowieniem z dnia 5 kwietnia 2022 r., znak: PZ.5268.4.4.2022 Komendant Powiatowy Państwowej Straży Pożarnej w Golubiu-Dobrzyniu stwierdził spełnienie wymagań określonych w przepisach dotyczących ochrony przeciwpożarowej oraz zgodność z warunkami ochrony przeciwpożarowej, o których mowa w operacie przeciwpożarowym wykonanym przez rzeczoznawcę do spraw zabezpieczeń przeciwpożarowych.

Postanowieniem z dnia 8 czerwca 2022 r., znak: WIOŚ-DTo-DzI.7041.1.15.2022.MB Kujawsko-Pomorski Wojewódzki Inspektor Ochrony Środowiska stwierdził spełnienie wymagań określonych w przepisach ochrony środowiska przez firmę HALEX INTERNATIONAL TRADING Sp. z o.o., Wielkie Rychnowo 89A, 87-410 Kowalewo Pomorskie w miejscu prowadzenia działalności na terenie działek o nr. ew. 247/6, 247/7 obręb Wielkie Rychnowo, w miejscowości Wielkie Rychnowo 89A, 87-410 Kowalewo Pomorskie, w związku ze zmianą zezwolenia na zbieranie i przetwarzanie odpadów.

Rozpatrując przedmiotowy wniosek, stosownie do postanowień art. 41 ust. 6a ustawy o odpadach, tut. Organ pismem z dnia 3 marca 2022 r., znak ŚG-I-G.7244.135.2020, wystąpił do Burmistrza Miasta Kowalewo Pomorskie, jako właściwego ze względu na miejsce przetwarzania odpadów o wydanie opinii dla planowego sposobu gospodarowania odpadami.

Burmistrz Miasta Kowalewo Pomorskie nie wydał opinii w sprawie w terminie określonym w art. 106 § 3 ustawy z dnia 14 czerwca 1960 r. Kodeks postępowania administracyjnego. W związku z powyższym, zgodnie z art. 41 ust. 6b ustawy z dnia 14 grudnia 2012 r. o odpadach, tut. Organ przyjął, że wydano opinię pozytywną.

W przedłożonym wniosku Strona wskazała proponowaną formę jak i wysokość zabezpieczenia roszczeń. Postanowieniem z dnia 21 czerwca 2022 r., znak: ŚG-I-G.7244.154.2020 Marszałek Województwa Kujawsko-Pomorskiego określił formę i wysokość zabezpieczenia roszczeń. W dniu 1 lipca 2022 r. Wnioskodawca ustanowił zabezpieczenie roszczeń w formie depozytu.

Zgodnie z art. 48a ust. 11 ustawy o odpadach posiadacz odpadów jest obowiązany utrzymywać ustanowione zabezpieczenie roszczeń przez okres obowiązywania zezwolenia na zbieranie odpadów lub zezwolenia na przetwarzanie odpadów i po zakończeniu obowiązywania tych zezwoleń, do czasu uzyskania ostatecznej decyzji o zwrocie zabezpieczenia roszczeń, o której mowa w ust. 18 ustawy o odpadach.

Przedmiotowa zmiana objęła swoim zakresem zmiany przewidziane ustawą z dnia 20 lipca 2018 r. o zmianie ustawy o odpadach oraz niektórych innych ustaw (Dz. U. 2018 r. poz. 1592 ze zm.).

Podstawę prawną zmiany decyzji stanowi art. 14 ust. 7 cytowanej wyżej ustawy z dnia 20 lipca 2018 r. o zmianie ustawy o odpadach oraz niektórych innych ustaw.

Przed wydaniem niniejszej decyzji umożliwiono Stronie zapoznanie się z zebrany materiał dowodowy, co do którego Strona nie wniosła uwag.

Mając powyższe na uwadze orzeczono jak w sentencji.

P o u c z e n i e

Od niniejszej decyzji służy Stronie odwołanie do Ministra Środowiska i Klimatu za pośrednictwem Marszałka Województwa Kujawsko-Pomorskiego, w terminie 14 dni od dnia doręczenia decyzji.

W trakcie biegu terminu do wniesienia odwołania Strona może zrzec się prawa do wniesienia odwołania. Z dniem doręczenia Marszałkowi Województwa Kujawsko-Pomorskiego oświadczenia o zrzeczeniu się prawa do wniesienia odwołania, decyzja staje się ostateczna i prawomocna. Po uzyskaniu zrzeczenia się prawa do wniesienia odwołania, na żądanie Strony, decyzji zostanie nadana klauzula ostateczności.

z up. Marszałka Województwa (i.
Aneta Jędrzejewska
Członek Zarządu

Otrzymują:

1. Pan Stanisław Czuszel
Wielkie Rychnowo 89A, 87-410 Kowalewo-Pomorskie
- pełnomocnik Halex International Trading Sp. z o.o. Wielkie Rychnowo
2. aa

Do wiadomości:

1. Kujawsko-Pomorski Wojewódzki Inspektor Ochrony Środowiska
ul. Piotra Skargi 2, 85-018 Bydgoszcz
2. Burmistrz Miasta Kowalewo Pomorskie
ul. Konopnickiej 13, 87-410 Kowalewo Pomorskie

22
5.01.2020

HALEX INTERNATIONAL
TRADING Sp. z o.o.

Wielkie Rychnowo 89A

87-410 Kowalewo Pomorskie

URZĄD MARSZAŁKOWSKI
Województwa Kujawsko-Pomorskiego
Torun, dnia 2022-08-25
Stwierdzam zgodność z oryginałem

OPERAT WARUNKÓW OCHRONY PRZECIWPÓŻAROWEJ

Załącznik do decyzji
Marszałka Województwa
Kujawsko-Pomorskiego

Naczelnik Wydziału
Ochrony Stodowiska
Tomasz Skalecki
dla

znak: 36-7-5.724.154.2020
z up. Marszałka Województwa
z dn.: 25.08.2022 (3) (1)
Aneta Jedrzejska
Członek Zarządu

HALEX INTERNATIONAL TRADING Sp. z o.o.
w Wielkim Rychnowie

LOKALIZACJA:

Zakład produkcyjny w Wielkim Rychnowie; adres Wielkie Rychnowo 89A, 87-410 Kowalewo Pomorskie.

Opracował:

RZECZOWNICZA DO SPRAW
ZABEZPIECZENIA PRZECIWPÓŻAROWYCH
mgr inż. Tomasz Leszczyński
Nr upr. 550/2011

Chełmno, grudzień 2019 r.

SPIS TREŚCI:

1. PRZEDMIOT I CEL OPRACOWANIA	3
2. PODSTAWY OPRACOWANIA.....	3
3. OGÓLNA CHARAKTERYSTYKA BUDYNKU	4
3.1. <i>Usytuowanie działki i obiektu</i>	4
3.2. <i>Opis działalności</i>	5
4. CHARAKTERYSTYKA POŻAROWA BUDYNKÓW,	8
4.1. <i>Podstawowe parametry techniczne</i>	8
<i>Budynek socjalno-biurowy z częścią produkcyjną</i>	8
<i>Budynek sortowni z częścią produkcyjno-magazynową</i>	9
<i>Budynek warsztatu</i>	10
<i>Budynek portierni</i>	10
4.2. <i>Konstrukcja budynków</i>	11
4.3. <i>Wyposażenie w instalacje</i>	11
4.4. <i>Odległość od budynków sąsiadujących</i>	11
4.5. <i>Parametry pożarowe występujących substancji palnych</i>	13
4.6. <i>Przewidywana gęstość obciążenia ogniowego</i>	13
4.7. <i>Kategoria zagrożenia ludzi</i>	14
4.8. <i>Ocena zagrożenia wybuchem pomieszczeń oraz przestrzeni zewnętrznych</i>	15
4.9. <i>Podział obiektu na strefy pożarowe</i>	15
4.10. <i>Klasa odporności pożarowej budynku i odporność ogniowa elementów, oddzielenia przeciwpożarowych oraz stopień rozprzestrzeniania ognia przez elementy budowlane</i>	15
4.11. <i>Warunki ewakuacji</i>	15
4.12. <i>Sposób zabezpieczenia przeciwpożarowego instalacji użytkowych</i>	16
4.13. <i>Dobór urządzeń przeciwpożarowych w obiekcie</i>	16
4.14. <i>Zaopatrzenie w wodę do zewnętrznego gaszenia pożaru</i>	16
4.15. <i>Drogi pożarowe</i>	16
<i>Załączniki</i>	18

1. Przedmiot i cel opracowania

Przedmiotem opracowania jest operat przeciwpożarowy, zawierający warunki ochrony przeciwpożarowej instalacji, budynków i miejsca magazynowania odpadów w firmie HALEX INTERNATIONAL TRADING Sp. z o.o. w Wielkim Rychnowie, na działkach o numerach ewidencyjnych nr 247/6 i nr 247/7, w obrębie Wielkie Rychnowo, gmina Kowalewo Pomorskie, powiat golubsko-dobrzyński.

Celem opracowania jest określenie warunków ochrony przeciwpożarowej biernej i czynnej dla analizowanego budynku i terenu, które to warunki zgodnie z obowiązującym prawem należy uzgodnić z Komendantem Powiatowym Państwowej Straży Pożarnej w Golubiu-Dobrzyniu.

Uzgodnienie, o którym mowa powyżej następuje w drodze postanowienia Komendanta Powiatowego Państwowej Straży Pożarnej, na które przysługuje zażalenie.

Uzgadniając warunki ochrony przeciwpożarowej instalacji, obiektu budowlanego lub jego części lub innego miejsca magazynowania odpadów, Komendant Powiatowy Państwowej Straży Pożarnej:

- 1) wyraża zgodę na ich zastosowanie albo
- 2) wyraża zgodę na ich zastosowanie pod warunkiem spełnienia dodatkowych wymagań, albo
- 3) nie wyraża zgody na ich zastosowanie.

2. Podstawy opracowania

Operat opracowano na podstawie: art 42 ust.4b pkt 1 z dnia 14 grudnia 2012 r. o odpadach, Ustawy z dnia 20 lipca 2018 r. o zmianie ustawy o odpadach oraz niektórych innych ustaw (Dz. U. 2019 poz. 701).

Operat przeciwpożarowy stanowi opinię, o której mowa w art. 11n ust. 2 pkt 2 ustawy z dnia 24 sierpnia 1991 r. o ochronie przeciwpożarowej (t. j. Dz. U. z 2018 r. poz. 620 ze zm.).

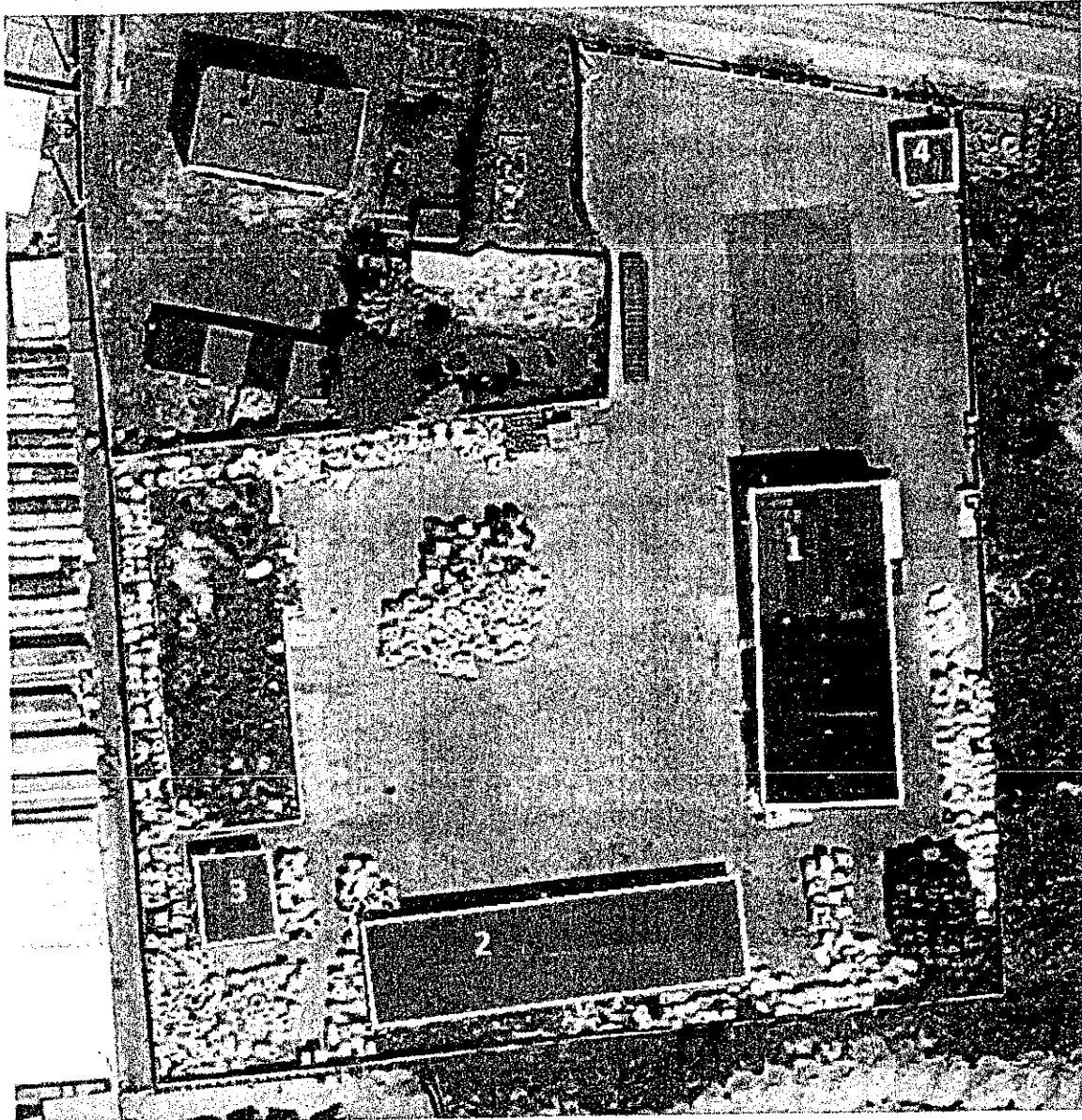
Rozporządzenie Ministra Infrastruktury z dnia 12 kwietnia 2002 roku w sprawie warunków technicznych jakim powinny odpowiadać budynki i ich usytuowanie (t. j. Dz.U. z 2019 poz. 1065).

Rozporządzenie Ministra Spraw Wewnętrznych i Administracji z dnia 7 czerwca 2010 r. w sprawie ochrony przeciwpożarowej budynków, innych obiektów budowlanych i terenów (Dz. U. z 2010 r. Nr 109 poz. 719).

3. Ogólna charakterystyka budynku

3.1. Usytuowanie działki i obiektu

Działalność realizowana jest w Wielkim Rychnowie, na działkach o numerach ewidencyjnych nr 247/6 i nr 247/7, w obrębie Wielkie Rychnowo, gmina Kowalewo Pomorskie, powiat gołubsko-dobrzyński.



Obiekt na którym prowadzona jest działalność składa się z:

1. budynku socjalno-biurowego z częścią produkcyjną,
2. budynku sortowni z częścią produkcyjno-magazynową,
3. warsztatu,
4. portierni,
5. sortowni (realizacja budowy wstrzymana),
6. stacji transformatorowej,

7. placu składowego.

Ocenę zagrożenia pożarowego budynków oraz placów składowych przeprowadzono na podstawie udostępnionej dokumentacji i wizji lokalnej na terenie obiektu. Działka posiada powierzchnię w większości utwardzoną.

Z wyżej wymienionych budynków do działalności w zakresie odpadów tj. magazynowania, segregowania, mielenia lub belowania wykorzystuje się tylko dwa budynki: budynek socjalno-biurowy z częścią produkcyjną oraz budynek sortowni z częścią produkcyjno-magazynową.

3.2. Opis działalności

Przedmiotem działalności firmie HALEX INTERNATIONAL TRADING Sp. z o.o. w zakładzie produkcyjnym w Wielkim Rychnowie jest mechaniczne przetwarzanie przez mielenie odpadów z tworzyw sztucznych. Praca na terenie zakładu realizowana jest jednozmianowo w godzinach od 8:00 do 16:00 przez 4 osoby.

W zakresie prowadzonej działalności zbierane są głównie odpady poprodukcyjne z zakładów przemysłowych (tworzywa sztuczne, papier, folia, szkło i metal). Zebrane odpady poddawane są rozdrabnianiu, mieleniu i czasowym ich magazynowaniu celem przygotowania do transportu do miejsc dalszego ich wykorzystania.

1. Odpady są zbierane w sposób selektywny.
2. Odpady, w zależności od ich rodzaju magazynowane są w sposób wskazany w zezwoleniu.
3. Zbieranie odpadów odbywa się w wyznaczonych miejscach na placu magazynowym i częściowo w budynku sortowni.
4. Odpady po zebraniu odpowiedniej do transportu ilości są przekazywane do przetworzenia uprawnionym podmiotom.

Sposoby gospodarowania zebranymi odpadami:

W zakładzie są przetwarzane tworzywa sztuczne z rodzaju: PP, ABS, PS, PC, PA, PE, PET, PCV. odpady są zaliczane do odpadów innych niż niebezpieczne. Przetwarzanie polega na wydzielaniu domieszek np. metalicznych i innych wtrąceń w części sortowniczej, po czy jednorodne tworzywa są mielone na przemiały przy użyciu rozdrabniarki młyna kaskadowego i belownicy. Proces przetwarzania rozpoczyna się wstępną oceną polegającą na ustaleniu rodzaju zanieczyszczeń i rodzaju tworzywa. W zależności od wstępnej oceny, odpady podlegają dalszej obróbce w istniejących instalacjach.

Proces technologiczny obejmuje następujące operacje:

- Magazynowanie surowca,
- Segregację jakościową z wydzieleniem zanieczyszczeń,
- Mielenie tworzyw twardych,
- Belowanie frakcji lekkiej (folii).

Stosowane w zakładzie metody odzysku są kwalifikowane zgodnie z załącznikiem 1 do ustawy o odpadach jako: R3 – recykling lub odzysk substancji organicznych, które nie są stosowane jako rozpuszczalniki, R12 – wymiana odpadów w celu poddania ich

któremukolwiek z procesów wymienionych w pozycji r1-r11, R13 – magazynowanie odpadów poprzedzające którekolwiek z procesów wymienionych w pozycji R1-R12 (z wyjątkiem wstępnego magazynowania u wytwórcy odpadów).

Starosta Golubsko-Dobrzyński w decyzji nr ROŚ.6233.8.2017.MQ z dnia 31 marca 2017 r. zezwolił na zbieranie i przetwarzanie odpadów w Zakładzie produkcyjnym w Wielkim Rychnowie i ustalił rodzaje odpadów oraz miejsca i sposób ich magazynowania, co przedstawia poniższa tabela:

Rodzaj, masa, miejsce i sposób magazynowania odpadów przewidzianych do przetworzenia i powstających w wyniku przetwarzania w okresie roku.

Lp.	Kod odpadu	Rodzaj odpadu	Masa odpadów [Mg/rok]	Miejsce magazynowania
1.	020104	Odpady z tworzyw sztucznych (z wyłączeniem opakowań)	1500	Odpady magazynowane selektywnie w big-bagach w obrębie utwardzonego placu przyległego do hali przetwarzania zachowując drogę manewrową lub w hali przetwarzania (sortownia)
2.	070213	Odpady z tworzyw sztucznych	20000	
3.	120105	Odpady z toczenia i wygładzania tworzyw sztucznych	200	
4.	150102	Opakowania z tworzyw sztucznych	10005	
5.	150105	Opakowania wielomateriałowe	1000	
6.	150106	Zmieszany odpady opakowaniowe	500	
7.	160119	Tworzywa sztuczne	10000	
8.	170203	Tworzywa sztuczne	1000	
9.	191204	Tworzywa sztuczne i guma	1100	
10.	200139	Tworzywa sztuczne	1000	
11.	191202	Metale żelazne	10	Odpady magazynowane selektywnie w pojemnikach, skrzyniach lub big-bagach w obrębie utwardzonego placu
12.	191212	Inne odpady (w tym zmieszane substancje i przedmioty) z mechanicznej obróbki odpadów inne niż wymienione w 191211	40000	Odpady magazynowane zbierane selektywnie w kontenerach lub big-bagach w obrębie utwardzonego placu

W wyżej wymienionej decyzji Starosta Golubsko-Dobrzyński określił też rodzaj odpadów przewidzianych do zbierania bez podania ich masy, co przedstawia poniższa tabela:

Lp.	Kod odpadu	Rodzaj odpadu
1	020104	Odpady tworzyw sztucznych
2	040221	Odpady z nieprzetworzonych włókien tekstylnych

3	070213	Odpady tworzyw sztucznych
4	070280	Odpady z przemysłu gumowego i produkcji gumy
5	070299	Inne niewymienione odpady
6	120105	Odpady z toczenia i wygładzania tworzyw sztucznych
7	120199	Inne niewymienione odpady
8	150101	Opakowania z papieru i tektury
9	150102	Opakowania z tworzyw sztucznych
10	150103	Opakowania z drewna
11	150105	Opakowania wielomateriałowe
12	150106	Zmieszane odpady opakowaniowe
13	150107	Opakowania ze szkła
14	160119	Tworzywa sztuczne
15	160120	Szkło
16	160199	Inne niewymienione odpady
17	160304	Nieorganiczne odpady inne niż wymienione w 160303, 160380
18	170203	Tworzywa sztuczne
19	170407	Kable
20	191201	Papier i tektura
21	191204	Tworzywa sztuczne i guma
22	191205	Szkło
23	200101	Papier i tektura
24	200102	Szkło
25	200139	Tworzywa sztuczne

4. Charakterystyka pożarowa budynków.

Na działkach o łącznej powierzchni 6336 m² i numerach ewidencyjnych nr 247/6 i 247/7, zlokalizowanych w Wielkim Rychnowie, w obrębie Wielkie Rychnowo, gmina Kowalewo Pomorskie, powiat golubsko-dobrzyński, znajdują się następujące budynki:

związane z magazynowaniem, segregowaniem, mieleniem lub belowaniem

1. budynek socjalno-biurowy z częścią produkcyjną,
2. budynek sortowni z częścią produkcyjno-magazynową,

inne budynki:

3. warsztat,
4. portiernia

oraz

5. stacja transformatorowa,
6. plac składowy.

4.1. Podstawowe parametry techniczne

Budynek socjalno-biurowy z częścią produkcyjną.

Budynek socjalno-biurowy z częścią produkcyjną to budynek wolnostojący, dwukondygnacyjny częściowo podpiwniczony (kotłownia). Konstrukcja tradycyjna murowana, strop, klatki schodowe i stropodach żelbetowe. Stropodach kryty papą bitumiczną. Budynek zakwalifikowany jako PM o gęstości obciążenia ogniowego poniżej 500 MJ/m². – przeznaczenie: biuro kierownika zakładu i pracowników obsługujących procesy recyklingu, ponadto szatnie, kuchnia, świetlica, kotłownia, pomieszczenie rozdrabniacza oraz magazyn.

Parametry techniczne budynku:

Ilość kondygnacji nadziemnych: 2,

Ilość kondygnacji podziemnych: 1,

Powierzchnia zabudowy budynku wynosi 393 m²,

Powierzchnia użytkowa budynku wynosi 649,4 m²,

Kubatura budynku wynosi 2358 m³,

Wysokość budynku: - 6,2 m.

Budynek ze względu na wysokość kwalifikowany jest do grupy budynków niskich (N).

Budynek ze względu na ilość kondygnacji, wysokość i jego przeznaczenie jest zaliczony do budynków PM o gęstości obciążenia ogniowego poniżej 500 MJ/m² i powinien spełniać wymagania dla klasy odporności pożarowej D, więc poszczególne jego elementy powinny spełniać następujące wymagania w zakresie klasy odporności ogniowej:

główna konstrukcja nośna- R 30; strop- REI 30; ściana zewnętrzna - EI 30, (jeżeli przegroda jest częścią głównej konstrukcji nośnej, powinna spełniać także kryteria nośności

ogniowej (R) odpowiednia dla głównej konstrukcji nośnej i konstrukcji dachu; klasa odporności ogniowej dotyczy pasa międzykondygnacyjnego wraz z połączeniem ze stropem).

Nie ma wymagań w zakresie klasy odporności ogniowej pozostałych elementów w budynkach o wymaganej klasie odporności pożarowej D.

Wszystkie elementy budowlane powinny być wykonane z materiałów nierozprzestrzeniających ognia (NRO).

Budynek jest wykonany w technologii tradycyjnej murowany (zarówno zewnętrzne jak i wewnętrzne ściany nośne oraz ściany działowe) z bloczków gazobetonowych i cegły, stropodach o konstrukcji żelbetonowej więc spełnia wymagania w zakresie klasy odporności ogniowej elementów budowlanych, co najmniej dla budynku klasy D odporności pożarowej.

Wszystkie elementy budowlane są nierozprzestrzeniające ognia.

W budynku znajduje się kotłownia z kotłem o mocy grzewczej powyżej 25 kW opalanym opałana węglem. Kotłownia powinna być wydzielona od pozostałej części budynku ścianami o klasie odporności ogniowej co najmniej EI 60 i stropem o klasie odporności ogniowej REI 60 oraz zamknięta drzwiami o klasie odporności ogniowej EI 30. Ściany i strop kotłowni spełniają powyższe wymagania. Wymaganie nie dotyczy drzwi wejściowych, ponieważ wejście jest z zewnątrz budynku. Kotłownia nie posiada wydzielonego magazynu opału, opał jest składowany na zewnątrz budynku. W kotłowni jest również pomieszczenie socjalne palacza.

Budynek sortowni z częścią produkcyjno-magazynową.

Budynek sortowni z częścią produkcyjno-magazynową to budynek wolnostojący, jednokondygnacyjny niepodpiwniczony. Konstrukcja tradycyjna murowana, dach o konstrukcji stalowej, kryty papą bitumiczną na betonowych płytach korytkowych. Budynek zakwalifikowany jako PM o gęstości obciążenia ogniowego poniżej 500 MJ/m². – przeznaczenie: sortowanie, rozdrabnianie i magazynowanie odpadów.

Parametry techniczne budynku:

Ilość kondygnacji nadziemnych: 1,

Ilość kondygnacji podziemnych: 0,

Powierzchnia zabudowy budynku wynosi 370 m²,

Powierzchnia użytkowa budynku wynosi 329 m²,

Kubatura budynku wynosi 1554 m³,

Wysokość budynku: - około 4,2 m.

Budynek ze względu na wysokość kwalifikowany jest do grupy budynków niskich (N).

Budynek ze względu na ilość kondygnacji, wysokość i jego przeznaczenie jest zaliczony do budynków PM o gęstości obciążenia ogniowego poniżej 500 MJ/m² i może spełniać wymagania dla klasy odporności pożarowej E, więc dla poszczególnych jego elementów nie stawia się wymagań w zakresie klasy odporności ogniowej

Wszystkie elementy budowlane powinny być wykonane z materiałów nierozprzestrzeniających ognia (NRO).

Budynek jest wykonany w technologii tradycyjnej murowany (zarówno zewnętrzne jak i wewnętrzne ściany nośne oraz ściany działowe) z bloczków gazobetonowych i cegły,

dach o konstrukcji stalowej więc budynek spełnia wymagania w zakresie klasy odporności ogniowej elementów budowlanych, co najmniej dla budynku klasy D odporności pożarowej.

Wszystkie elementy budowlane są nierozprzestrzeniające ognia.

Budynek warsztatu.

Budynek warsztatu to budynek wolnostojący, jednokondygnacyjny niepodpiwniczony. Konstrukcja tradycyjna murowana, stropodach żelbetowy, kryty papą bitumiczną. Budynek zakwalifikowany jako PM o gęstości obciążenia ogniowego poniżej 500 MJ/m². – przeznaczenie: sortowanie, rozdrabnianie i magazynowanie odpadów.

Parametry techniczne budynku:

Ilość kondygnacji nadziemnych: 1,

Ilość kondygnacji podziemnych: 0,

Powierzchnia zabudowy budynku wynosi 55 m²,

Powierzchnia użytkowa budynku wynosi 47,5 m²,

Kubatura budynku wynosi 214,5 m³,

Wysokość budynku: - około 3,9 m.

Budynek ze względu na wysokość kwalifikowany jest do grupy budynków niskich (N).

Budynek ze względu na ilość kondygnacji, wysokość i jego przeznaczenie jest zaliczony do budynków PM o gęstości obciążenia ogniowego poniżej 500 MJ/m² i może spełniać wymagania dla klasy odporności pożarowej E, więc dla poszczególnych jego elementów nie stawia się wymagań w zakresie klasy odporności ogniowej

Wszystkie elementy budowlane powinny być wykonane z materiałów nierozprzestrzeniających ognia (NRO).

Budynek jest wykonany w technologii tradycyjnej murowany (zarówno zewnętrzne jak i wewnętrzne ściany nośne oraz ściany działowe) z cegły, stropodach żelbetowy więc budynek spełnia wymagania w zakresie klasy odporności ogniowej elementów budowlanych, co najmniej dla budynku klasy D odporności pożarowej.

Wszystkie elementy budowlane są nierozprzestrzeniające ognia.

Budynek portierni.

Portiernia to budynek murowany wolnostojący zakwalifikowany do ZL III. Jedno wyjście ewakuacyjne, dwa pomieszczenia: pokój stróża (stróż 24 godziny na dobę) oraz WC. Klasa odporności pożarowej D. Stolarka okienna PCV, stropodach.

Parametry techniczne budynku:

Ilość kondygnacji nadziemnych: 1,

Ilość kondygnacji podziemnych: 0,

Powierzchnia zabudowy budynku wynosi 22,5 m²,

Powierzchnia użytkowa budynku wynosi 18 m²,

Kubatura budynku wynosi 60,75 m³,

Wysokość budynku: - około 2,7 m.

Budynek ze względu na wysokość kwalifikowany jest do grupy budynków niskich (N).

Ze względu na klasę odporności pożarowej D, poszczególne jego elementy powinny spełniać następujące wymagania w zakresie klasy odporności ogniowej:

główna konstrukcja nośna- R 30; strop- REI 30; ściana zewnętrzna - EI 30, (jeżeli przegroda jest częścią głównej konstrukcji nośnej, powinna spełniać także kryteria nośności ogniowej (R) odpowiednia dla głównej konstrukcji nośnej i konstrukcji dachu).

Nie ma wymagań w zakresie klasy odporności ogniowej pozostałych elementów w budynkach o wymaganej klasie odporności pożarowej D.

Wszystkie elementy budowlane powinny być wykonane z materiałów nierozprzestrzeniających ognia (NRO).

Budynek jest wykonany w technologii tradycyjnej murowany z bloczków gazobetonowych i cegły, posiada stropodach o konstrukcji żelbetowej więc spełnia wymagania w zakresie klasy odporności ogniowej elementów budowlanych.

Wszystkie elementy budowlane są nierozprzestrzeniające ognia NRO.

Trafostacja.

Jest to obiekt typowy, prefabrykowana żelbetowa konstrukcja. Ze ścianami i stropodachem właściwym dla rodzaju i wielkości transformatora. Ścianą żelbetową bez otworów o klasie odporności ogniowej oddzielenia pożarowego REI 120 zbliżony do budynku socjalno-biurowego z częścią produkcyjną. Obiekt jest odległy o 6 m od granicy z niezabudowaną działką nr 248/2.

Plac składowy.

W trakcie wizji lokalne na terenie zakładu plac składowy znajdował się w trakcie reorganizacji. Odpady były składowane w różnych częściach placu, w tym pod ścianami budynków.

Zlokalizowany w centralnej części działki nr 247/7 plac o powierzchni 500 m², podzielony jest na sekcje na poszczególne rodzaje odpadów. Plac składowy jest przygotowany na składowanie maksymalnie do 100 000 Mg odpadów jednorazowo (w danym momencie).

4.2. Konstrukcja budynków

Konstrukcja poszczególnych budynków została omówiona w punkcie 4.1.

4.3. Wyposażenie w instalacje

Wszystkie budynki wyposażono w instalację elektryczną i odgromową.

Natomiast budynek socjalno-biurowy z częścią produkcyjną wyposażono dodatkowo w instalację zimnej i ciepłej wody, kanalizacji sanitarnej, centralnego ogrzewania i instalację wentylacji mechanicznej i grawitacyjnej.

4.4. Odległość od budynków sąsiadujących

Stosownie do § 4 ust. 1 pkt 6 rozporządzenia Ministra Spraw Wewnętrznych i Administracji z dnia 7 czerwca 2010 r. w sprawie ochrony przeciwpożarowej budynków,

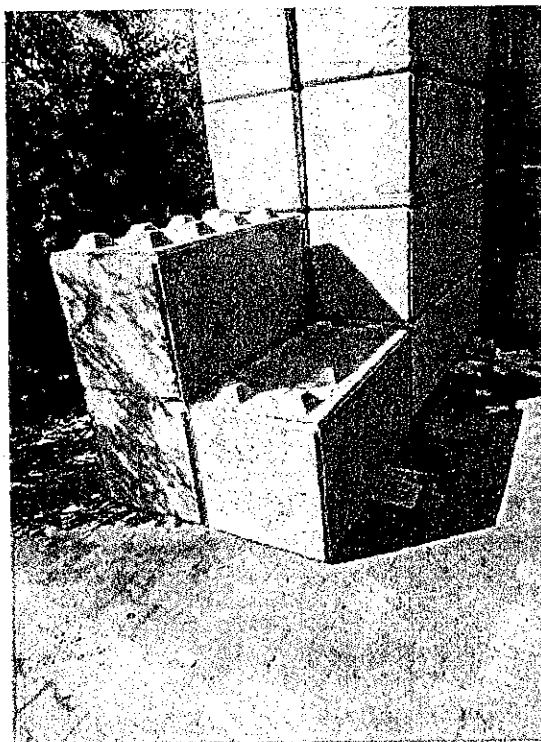
innych obiektów budowlanych i terenów, place składowe należy lokalizować w odległości 4 m od granicy działki. Podczas wizji lokalnej stwierdzono składowanie odpadów palnych w bezpośrednim sąsiedztwie budynków i granic działki.

Place składowe odpadów należy usytuować w odległości co najmniej 4 m od granicy działki. Ponieważ zakład ma wyznaczony plac składowania odpadów należy obecnie zebrane odpady przenieść w wyznaczone miejsce (tj. w centralnej części działki nr 247/7).

Zgodnie z § 171 rozporządzenia Ministra Infrastruktury z dnia 12 kwietnia 2002 roku w sprawie warunków technicznych jakim powinny odpowiadać budynki i ich usytuowanie (Dz.U. 2019 poz. 1065 ze zm.) budynki produkcyjno-magazynowe powinny być lokalizowane w odległości od innych budynków w zależności od ich gęstości obciążenia ogniowego. Uwzględniając gęstość obciążenia ogniowego występującego w budynkach socjalno-biurowym z częścią produkcyjną, sortowni z częścią produkcyjno-magazynową oraz warsztatu i portierni tj. poniżej 500 MJ/m^2 odległość od innych budynków powinna wynosić co najmniej 8 m i co najmniej 4 m od granicy działki (3 m jeżeli ściana nie posiada otworów). Budynek sortowni z częścią produkcyjno-magazynową znajduje się w odległości 3,3 m (ściana bez otworów) od granicy działki. Wszystkie wyżej wymienione budynki są w odległości co najmniej 8 m od siebie. Pozostałe budynki tj. na działkach sąsiednich, spełniają to wymaganie odległość najbliższego wynosi 15 m, inny budynek znajduje się w odległości ok. 50 m.

Stosownie do § 271 ust. 13 tegoż rozporządzenia otwarte składowisko, ze względu na usytuowanie, należy traktować jak budynek PM. Ponieważ plac magazynowy może przyjąć do 100 Mg odpadów, to przyjmując najbardziej niekorzystny wariant tj. ciepło spalania 42 MJ/kg (wyroby z PE) gęstość obciążenia ogniowego dla tego składu wyniesie 8400 MJ/m^2 , natomiast przy wariantcie bardziej korzystnym tj. w przypadku składowania np. polichloru winylu o ciepłe spalania 21 MJ/kg gęstość obciążenia ogniowego wyniesie 4200 MJ/m^2 . Więc odległość placu składowego od budynków powinna wynosić 20 m a od granicy działki 10 m.

Plac magazynowy powinien być zatem ograniczony przegrodami o klasie odporności ogniowej co najmniej EI 240 np. przy użyciu bloków betonowych jak na zdjęciu poniżej.



4.5. Parametry pożarowe występujących substancji palnych

Zarówno w budynkach jak i na placu magazynowym nie przewiduje się składowania materiałów wybuchowych i toksycznych. W czasie przerobu odpadów z tworzyw sztucznych czasowo mogą się w nim znajdować tworzywa sztuczne, przed i po rozdrobieniu przez specjalistyczny rozdrabniacz.

4.6. Przewidywana gęstość obciążenia ogniowego

Gęstość obciążenia ogniowego - energia cieplna, wyrażona w megadżulach (MJ), która może powstać przy spaleniu materiałów palnych znajdujących się w pomieszczeniu, strefie pożarowej lub składowisku materiałów stałych, przypadająca na jednostkę powierzchni tego obiektu wyrażoną w metrach kwadratowych.

Gęstość obciążenia ogniowego w megadżulach na metr kwadratowy należy obliczać według wzoru:

$$Q_d = \frac{\sum_{i=1}^{i=n} (Q_{C1} G_1)}{F}$$

gdzie:

n – liczba rodzajów materiałów palnych znajdujących się w pomieszczeniu strefie pożarowej lub na składowisk,

G_i – masa tego materiału, w [kg],

F – powierzchnia rzutu poziomowego pomieszczenia strefy pożarowej lub składowiska, w [m²],

Q_{ei} – ciepło spalania tego materiału zgodnie z normą PN-B 02852:2001 Obliczanie gęstości obciążenia ogniowego oraz wyznaczanie względnego czasu trwania pożaru, w [MJ/kg].

Strefa pożarowa PM w budynku socjalno-biurowym z częścią produkcyjną.

W budynku głównym elementem mającym wpływ na gęstość obciążenia ogniowego są sortowane odpady z polietylenu, dlatego do obliczeń przyjęto ciepło spalania – 42 MJ/kg.

Powierzchnia budynku w strefie pożarowej PM wynosi 330,03 m².

Obliczenie gęstości obciążenia ogniowego

Ciepło spalania dla :

Średnie ciepło spalania dla tworzyw sztucznych przyjęto - 42 MJ/kg

Ilość magazynowanych materiałów : 3 000 kg

3 000 kg x 42 MJ/kg = 126 000 MJ

$Q_d = 126\,000 \text{ MJ} / 330,03 \text{ m}^2 = 381,78 \text{ MJ/m}^2$

Strefa pożarowa PM w budynku sortowni z częścią produkcyjno-magazynową.

W budynku głównym elementem mającym wpływ na gęstość obciążenia ogniowego są sortowane odpady z polietylenu, dlatego do obliczeń przyjęto ciepło spalania – 42 MJ/kg.

Powierzchnia budynku w strefie pożarowej PM wynosi 329 m².

Obliczenie gęstości obciążenia ogniowego

Ciepło spalania dla :

Średnie ciepło spalania dla tworzyw sztucznych przyjęto - 42 MJ/kg

Ilość magazynowanych materiałów : 3 000 kg

$$3\ 000\ \text{kg} \times 42\ \text{MJ/kg} = 126\ 000\ \text{MJ}$$

$$Q_d = 126\ 000\ \text{MJ} / 329\ \text{m}^2 = 382,98\ \text{MJ/m}^2$$

Strefa pożarowa PM w budynku warsztatowym.

W budynku głównym elementem mającym wpływ na gęstość obciążenia ogniowego jest pozyskiwane z tworzyw sztucznych paliwo alternatywne.

Dla budynku warsztatowego przyjęto gęstość obciążenia ogniowego jak dla garaży tj. <math> < 500\ \text{MJ/m}^2 </math>.

Budynek/kontener stacji transformatorowej.

Gęstość obciążenia ogniowego stacji transformatorowych jest powiązane z mocą transformatora (kVA) i typem transformatora. W zależności od typu i mocy transformatora ilość oleju zawarta w transformatorze bywa również różna. W przypadku tzw. transformatorów suchych gęstość obciążenia ogniowego jest mniejsza niż 500 MJ/m².

Budynek stacji to żelbetowy prefabrykowany kontener o klasie odporności ogniowej ścian co najmniej REI 120. W kontenerze stacji transformatorowej zainstalowano 1 transformator tzw. suchy typu VEG-24 800VA 15/0,23kV.

4.6.1. Gęstość obciążenia ogniowego dla zewnętrznego placu składowania odpadów:

Powierzchnia składowania 500 m² – powierzchnia szacunkowa placu, przy zapewnieniu odległości od sąsiednich budynku min. 20 m i 4 m od granicy działki. Powierzchnię tę można zwiększyć stosując wyżej opisaną mobilną ścianę o klasie odporności ogniowej co najmniej REI 120.

Obliczenie gęstości obciążenia ogniowego

Ciepło spalania dla :

Tworzyw sztucznych (średnio) - 42 MJ/kg

Ilość magazynowanych materiałów : 100 000 kg

$$100\ 000\ \text{kg} \times 42\ \text{MJ/kg} = 4\ 200\ 000\ \text{MJ}$$

$$\underline{Q_d = 4\ 200\ 000\ \text{MJ} / 500\ \text{m}^2 = 8400\ \text{MJ/m}^2}$$

4.7. Kategoria zagrożenia ludzi

Część socjalno-biurowa budynku socjalno-biurowego z częścią produkcyjną stanowi strefę pożarową ZL III o powierzchni 319,97 m². Maksymalnie w tym budynku może znaleźć się do 6 osób.

Do kategorii zagrożenia ludzi zaliczony jest również budynek portierni tj. do kategorii ZL III. Budynek jest przeznaczony dla jednej osoby.

4.8. Ocena zagrożenia wybuchem pomieszczeń oraz przestrzeni zewnętrznych

Nie przewiduje się występowania stref zagrożonych wybuchem.

4.9. Podział obiektu na strefy pożarowe

Każdy z budynków (poza socjalno-biurowym z częścią produkcyjną) stanowi oddzielną strefę pożarową.

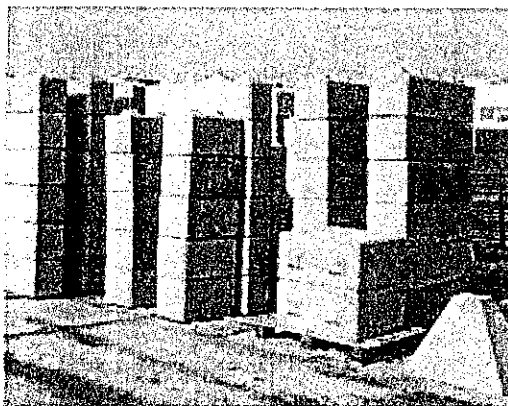
Budynek portierni stanowi strefę pożarową ZL III (1 osoba).

Budynek socjalno-biurowy z częścią produkcyjną, jest podzielony na dwie strefy tj. strefę pożarową ZL III (pomieszczenia socjalne, szatnie, stołówkę, biura) oraz strefę pożarową PM, o gęstości obciążenia ogniowego do 500 MJ/m². Maksymalna ilość osób 6.

Budynek sortowni z częścią produkcyjno-magazynową jest stanowi strefę pożarową PM o gęstości obciążenia ogniowego do 500 MJ/m². W budynku może znajdować się do 4 osób.

Budynek warsztatu stanowi strefę pożarową o gęstości obciążenia ogniowego poniżej 500 MJ/m². W budynku może być do 2 osób.

Oddzielną strefę pożarową stanowi plac magazynowy do składowania odpadów. Jego ogólna szacunkowa powierzchnia wynosi ok. 500 m². Maksymalna gęstość obciążenia ogniowego jaka może wystąpić na tym placu wynosi 8400 MJ/m². Oznacza to konieczność oddzielenie placu od budynków przestrzenią 20 m, a od granicy działki przestrzenią 4 m lub ścianą spełniającą wymagania dla elementu oddzielenia przeciwpożarowego o klasie odporności ogniowej co najmniej REI 240. Takie wymaganie może spełnić mobilna ściana ustawiana z żelbetowych bloków o szerokości co najmniej 60 cm.



Przykład żelbetowych klocków do budowania ścian oporowych.

4.10. Klasa odporności pożarowej budynku i odporność ogniowa elementów, oddzielen przeciwpożarowych oraz stopień rozprzestrzeniania ognia przez elementy budowlane

Klasy odporności pożarowej poszczególnych budynków i klasy odporności ogniowej poszczególnych elementów tych budynków omówione zostały w punkcie 4.1.

4.11. Warunki ewakuacji

Największa ilość osób może przebywać w budynku socjalno-biurowym z częścią produkcyjną i wynosi ona 6 osób.

Dopuszczalna długość przejścia ewakuacyjnego (100 m w budynkach PM i 40 m w budynku administracyjnym), w żadnym pomieszczeniu, żadnego budynku nie jest przekroczona.

Dopuszczalna długość dojścia ewakuacyjnego (długość drogi ewakuacyjnej od wyjścia z pomieszczenia, na tę drogę, do wyjścia do innej strefy pożarowej lub na zewnątrz budynku) dla budynku zakwalifikowanego do kategorii PM o gęstości obciążenia ogniowego $Q < 500 \text{ MJ/m}^2$, przy jednym kierunku ewakuacji, powinna wynosić maksymalnie 60 m, natomiast w budynku administracyjnym ZL III 30 m – dojścia ewakuacyjne występują tylko w budynku socjalno-biurowym z częścią produkcyjną i są to dojścia podwójne – maksymalna wartość nie została przekroczona.

4.12. Sposób zabezpieczenia przeciwpożarowego instalacji użytkowych

Instalacje użytkowe zostały wykonane zgodnie z obowiązującymi w ich zakresie przepisami. Ponadto, dokonywane są na bieżąco badania izolacji i rezystancji instalacji elektrycznej.

Budynek socjalno-biurowy z częścią produkcyjną oraz budynek sortowni z częścią magazynową posiadają przeciwpożarowy wyłącznik prądu.

Pozostałe budynki nie mają przeciwpożarowego wyłącznika prądu – nie ma takiego wymogu (kubatura poniżej 1000 m^3).

4.13. Dobór urządzeń przeciwpożarowych w obiekcie

W budynkach poza przeciwpożarowym wyłącznikiem prądu, nie ma wymogu stosowania instalacji i urządzeń przeciwpożarowych. Budynek socjalno-biurowy z częścią produkcyjną jest wyposażony w 3 hydranty wewnętrzne.

Przeciwpożarowy wyłącznik prądu jest zamontowany w pobliżu głównego wejścia do budynku socjalno-biurowego z częścią produkcyjną.

4.14. Zaopatrzenie w wodę do zewnętrznego gaszenia pożaru

Zgodnie z wymogami rozporządzenia Ministra Spraw Wewnętrznych i Administracji dnia 24 lipca 2009 r. w sprawie przeciwpożarowego zaopatrzenia w wodę oraz dróg pożarowych (Dz. U. z 2009 r. Nr 124, poz. 1030) wodę do zewnętrznego gaszenia pożaru należy określić w stosunku do placu składowego, gdzie może występować gęstość obciążenia ogniowego ponad 4000 MJ/m^2 , na powierzchni do 500 m^2 , co zgodnie z tabelą nr 2 w ww. rozporządzeniu wymaga zapewnienia wody w ilości $20 \text{ dm}^3/\text{s}$.

Istniejące w pobliżu obiektu hydranty (w odległości 36 m, 50 m i 150 m) na wiejskiej sieci wodociągowej spełniają to wymaganie.

4.15. Drogi pożarowe

Zgodnie z wymogami rozporządzenia Ministra Spraw Wewnętrznych i Administracji dnia 24 lipca 2009 r. w sprawie przeciwpożarowego zaopatrzenia w wodę oraz dróg pożarowych (Dz. U. z 2009 r. Nr 124, poz. 1030) do placu składowego wymagane jest zapewnienie drogi pożarowej.

Utwardzony teren działek użytkowanych przez firmę pozwala na wyznaczenie drogi pożarowej.

Podsumowanie

Na terenie zakładu zastosowano szereg rozwiązań przewidzianych obecnymi przepisami techniczno-budowlanymi oraz przepisami przeciwpożarowymi takich jak:

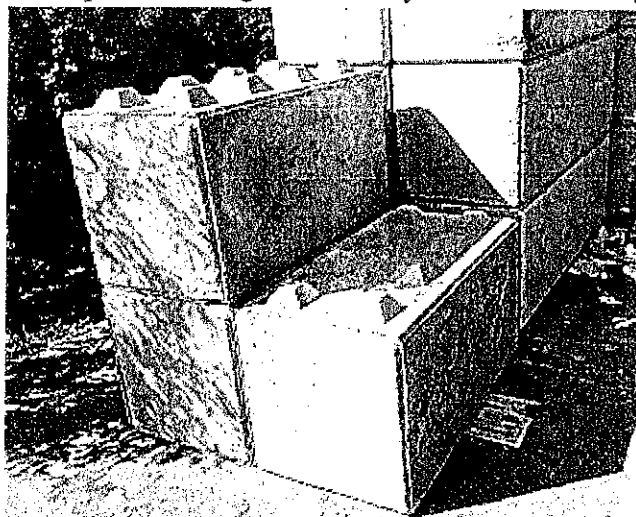
- zapewnienie właściwych klas odporności pożarowej dla budynków oraz klas odporności ogniowej dla poszczególnych elementów budowlanych,
- zapewnienie właściwych odległości pomiędzy budynkami,
- zapewnienie właściwych odległości placu składowego od budynku i od granicy działki,
- zapewnienie ochrony budynków przed wylądowaniami atmosferycznymi,
- zastosowanie przewidzianego przepisami przeciwpożarowego wyłącznika prądu.

Przyjęte na terenie zakładu rozwiązania techniczne oraz organizacyjne zapewniają, że budynki wykonane są sposobem maksymalnie ograniczającym możliwość powstania pożaru, a w razie jego wystąpienia zapewniający:

- zachowanie nośności konstrukcji elementów budowlanych przez określony czas;
- ograniczenie rozprzestrzeniania się ognia w jego obrębie;
- ograniczenie rozprzestrzeniania się pożaru na sąsiednie obiekty budowlane lub tereny przyległe;
- możliwość ewakuacji ludzi;
- zapewnienie wody do zewnętrznego gaszenia pożaru oraz drogi pożarowej;
- bezpieczeństwo ekip ratowniczych, a w szczególności zapewnienie warunków do podejmowania przez te ekipy działań gaśniczych.

Reasumując dla zapewnienia bezpieczeństwa prowadzonej działalności polegającej na czasowym składowaniu odpadów należy:

- ograniczyć plac magazynowy odpadów przegrodą o klasie odporności ogniowej co najmniej REI 240 np. zmontowaną z bloków żelbetowych (jak na ilustracji) lub zapewnić odległość od budynków 20 m a od granicy działki 4 m.



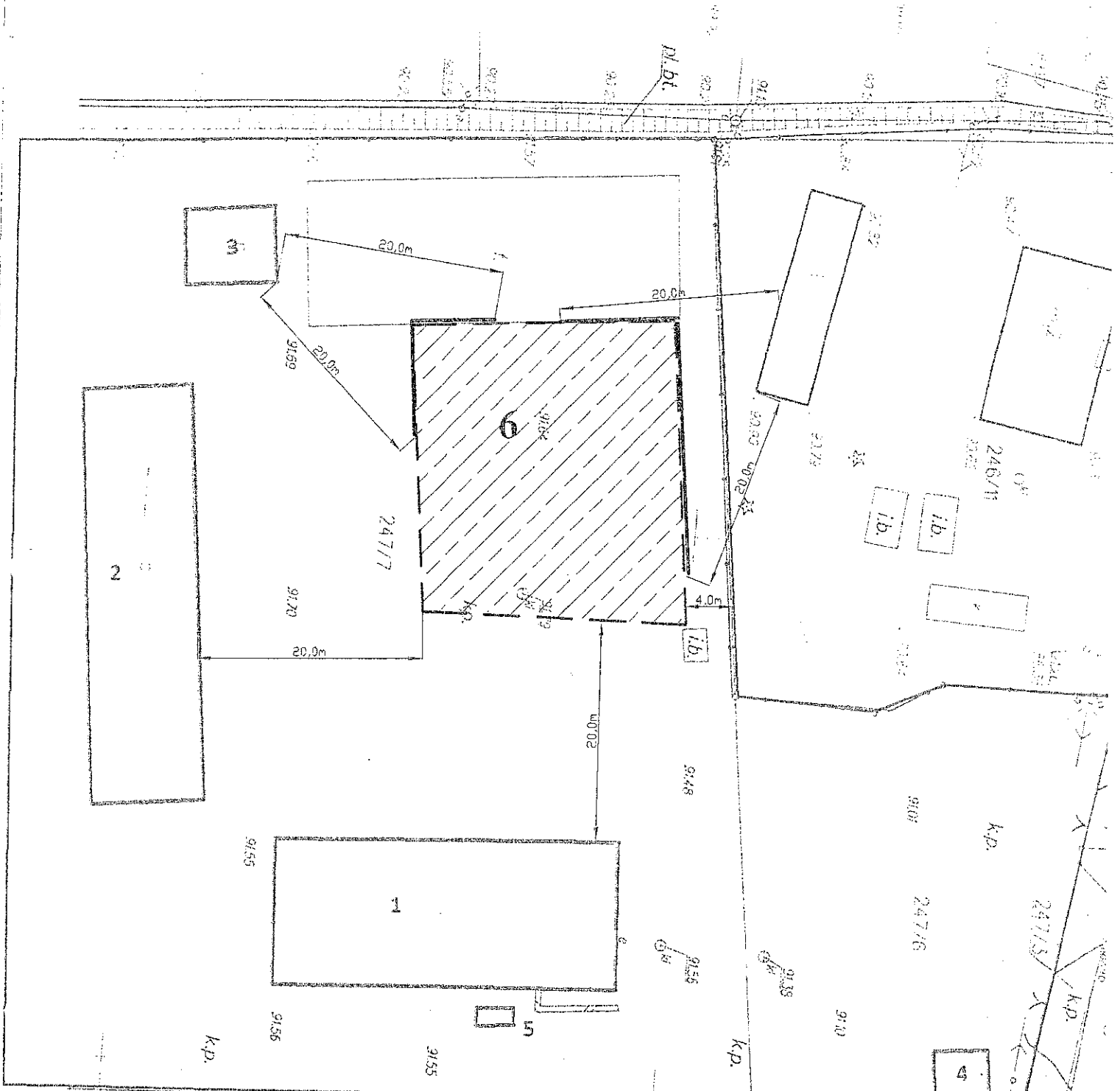
Po zrealizowaniu powyższego zalecenia należy uznać, że prowadzona działalność spełnia podstawowe wymagania w zakresie bezpieczeństwa pożarowego.

W związku z powyższym wnoszę do Komendanta Powiatowego Państwowej Straży Pożarnej w Golubiu-Dobrzyniu o uzgodnienie niniejszego Operatu Przeciwpożarowego sporządzonego w trybie art. 42 ust. 4b punkt 1) ustawy z dnia 14 grudnia 2012 r. o odpadach (t.j.: Dz. U. z 2018r. poz. 992 ze zm.) dla firmy HALEX INTERNATIONAL TRADING Sp. z o.o. w Wielkim Rychnowie, zlokalizowanej na działkach o numerach ewidencyjnych nr 247/6 i nr 247/7, w obrębie Wielkie Rychnowo, gmina Kowalewo Pomorskie, powiat golubsko-dobrzyński.

RZECZOZNAWCA DO SPRAW
ZABEZPIECZEŃ PRZECIWPÓŻAROWYCH
mgr inż. Tomasz Leszczyński
Nr upr./550/2011

Załączniki

1. Plan zagospodarowania terenu.
2. Rzuty budynku.



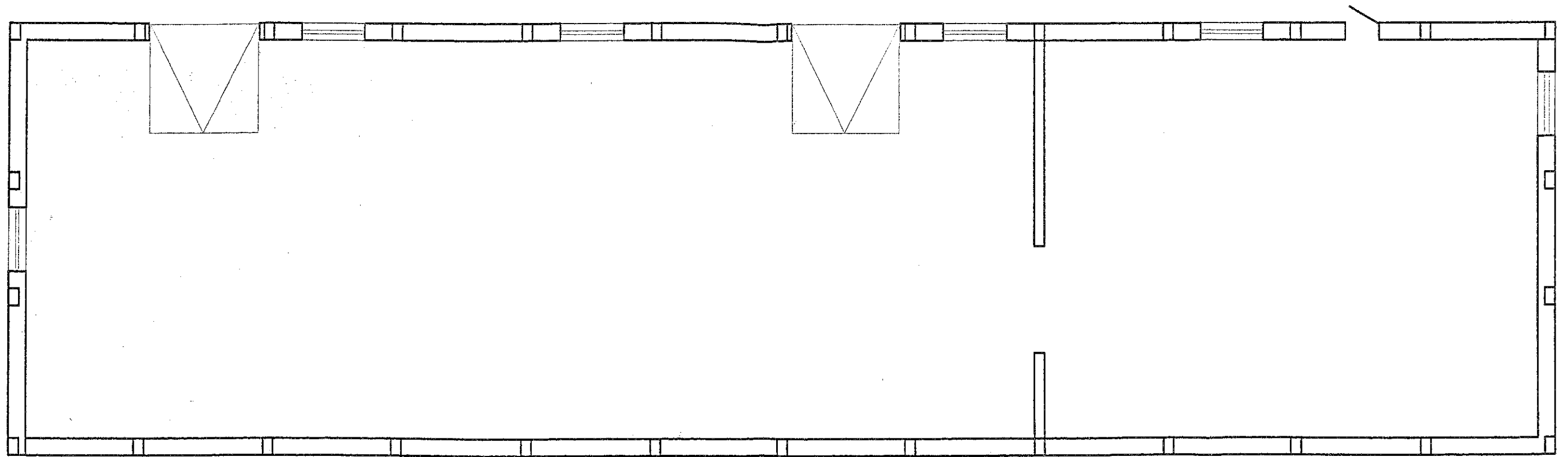
Plan Zagospodarowania Terenu Skal 1:500

- 1 - Budynek socjalno-biurowy z częścią produkcyjną
- 2 - Budynek sortowni z częścią produkcyjno-magazynową
- 3 - Budynek warsztatu
- 4 - Portiernia
- 5 - Trafostacja
- 6 - Plac składowy
- HP - Hydrant zewnętrzny
- Mobilna ściana oddzielenia

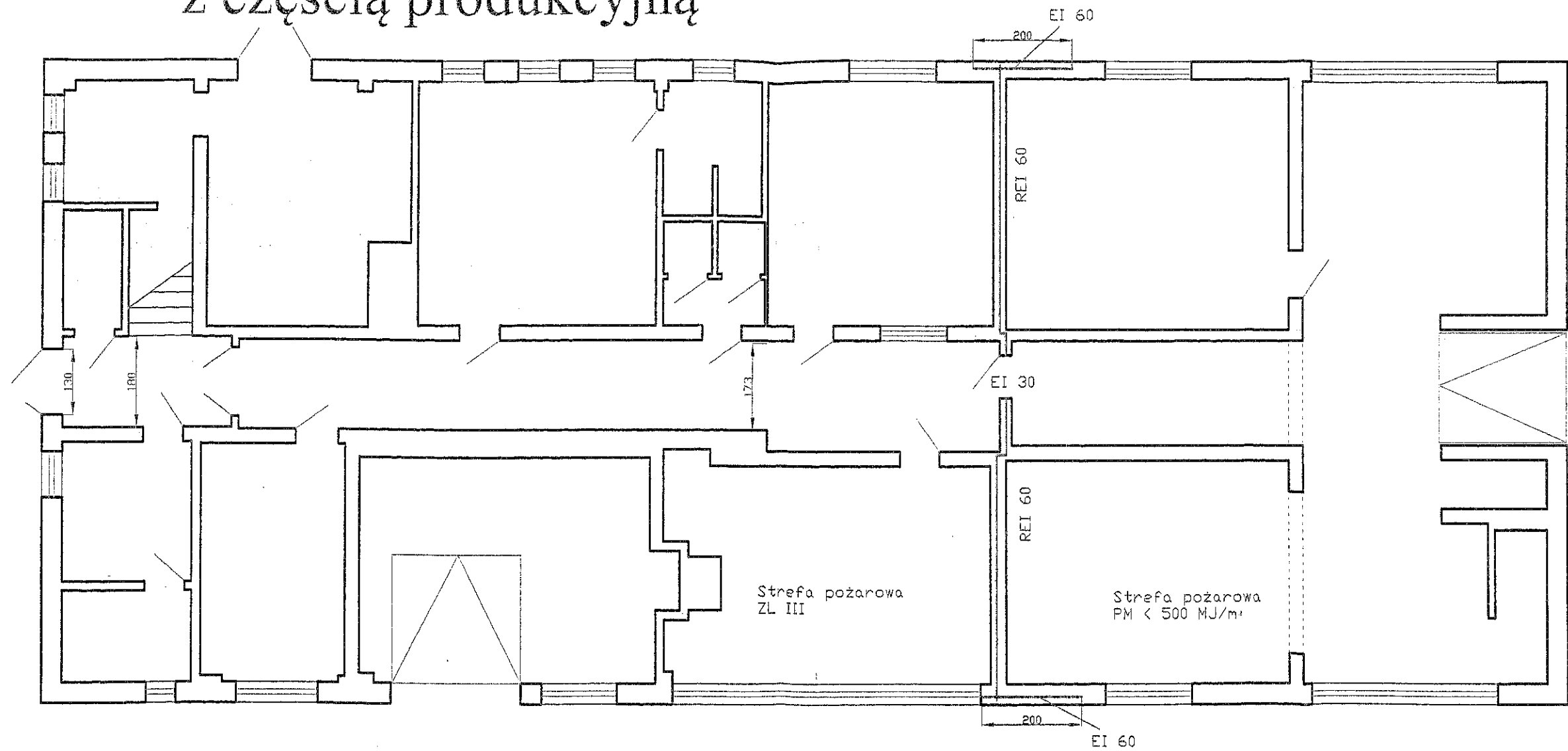
RZECZOZNAWCA DO SPRAW
ZABEZPIECZEŃ PRZECIWOPOŻAROWYCH
mgr inż. Tomasz Leszczyński
Nr upr. 550/2011

248/2

Rzut przyziemia budynku
sortowni z częścią produkcyjną

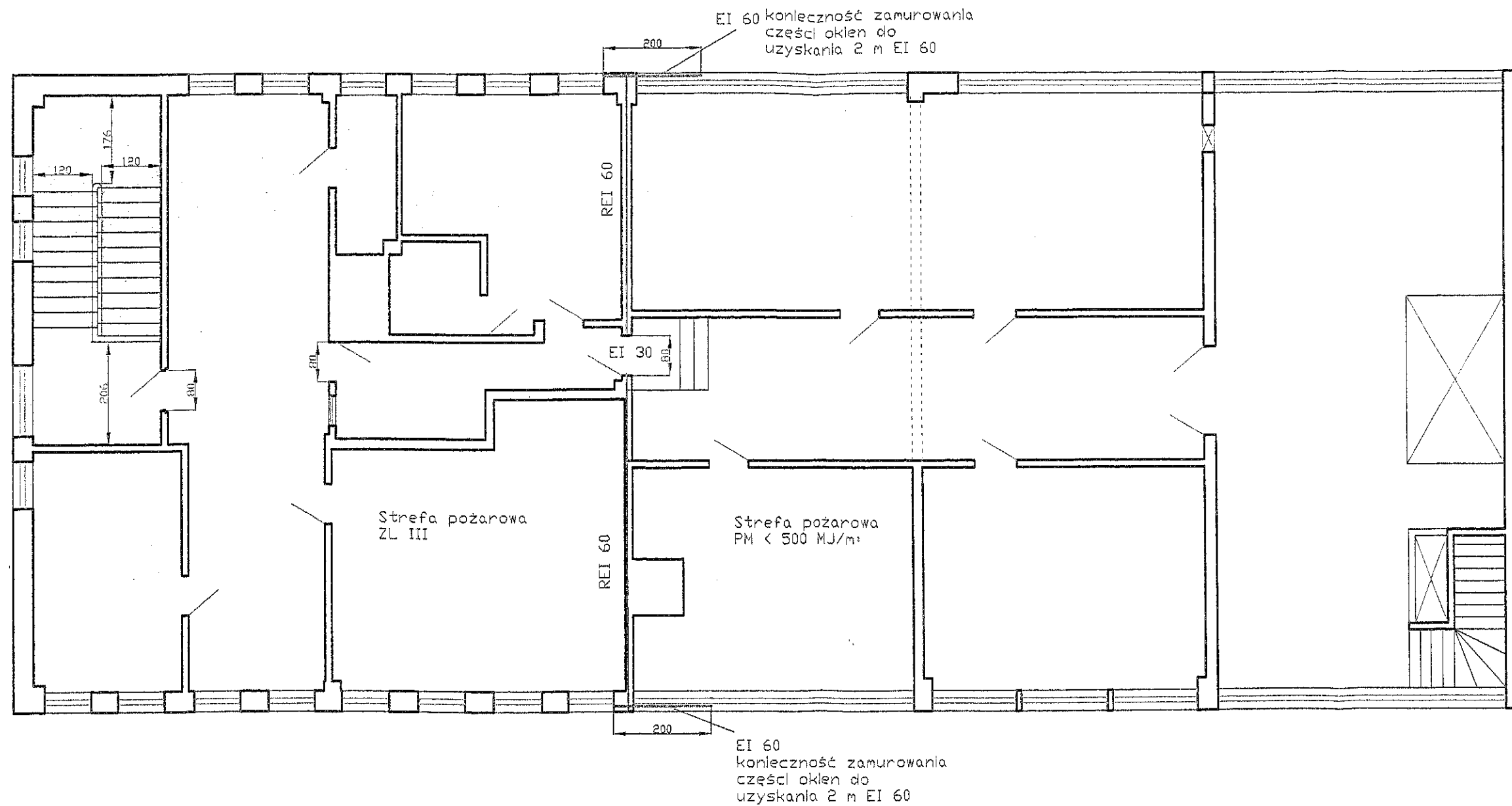


Rzut parteru budynku socjalno-biurowego z częścią produkcyjną



PRZEGODNAWCA DO SPRAW
ZABEZPIECZEŃ PRZECIWOŻAROWYCH
mgr inż. Tomasz Leszczyński
Nr upr. 550/2011

Rzut piętra budynku socjalno-biurowego z częścią produkcyjną



RZECZOZNAWCA DO SPRAW
ZABEZPIECZENIA PRZECIWPÓŻAROWYCH
mgr inż. Tomasz Leszczyński
Nr. upr. 550/2011



Golub-Dobrzyń, 10 lutego 2020 r.

Komendant Powiatowy
Państwowej Straży Pożarnej
ul. Lipnowska 9
87-400 Golub-Dobrzyń

URZĄD MARSZAŁKOWSKI
Województwa Kujawsko-Pomorskiego
Toruń, dnia 2022-08-25
Stwierdzam zgodność z oryginałem

Załącznik do decyzji
Marszałka Województwa
Kujawsko-Pomorskiego

PZ.5585.03.01.20

Naczelnik Wydziału
Ochrony Środowiska

Tomasz Skalecki

POSTANOWIENIE

znak: 56-7-G 4244 154-2020

z dn.: 20.08.2020 (3)

Aneta Jędrzejewska
Członek Zarządu

Na podstawie art. 123 i 124 ustawy z dnia 14 czerwca 1960 r. Kodeks postępowania administracyjnego (*j.t. Dz. U. z 2018 r., poz. 2096 ze zm.*), w związku z art. 42 ust. 4b, ust. 4c i ust. 4d ustawy z dnia 14 grudnia 2012 r. o odpadach (*j.t. Dz. U. z 2019 r., poz. 701 ze zm.*), w związku z wnioskiem prezesa zarządu Xu Guangxiang firmy Halex International Trading Sp. z o.o., Wielkie Rychnowo 89A, 87-410 Kowalewo Pomorskie z dnia 5 lutego 2020 r. o uzgodnienie warunków ochrony przeciwpożarowej instalacji, budynków i miejsc magazynowania oraz przetwarzania odpadów zawartych w operacie przeciwpożarowym, wykonanym przez mgr inż. Tomasza Leszczyńskiego rzeczoznawcę ds. zabezpieczeń przeciwpożarowych nr upr. 550/2011 zwanym dalej operatem przeciwpożarowym,

postanawiam

wyrażam zgodę na zastosowanie warunków ochrony przeciwpożarowej,
zawartych w operacie przeciwpożarowym,

pod warunkiem spełnienia dodatkowych wymagań, tj.:

- 1) Ograniczeniu placu magazynowego odpadów przegrodą o klasie odporności ogniowej co najmniej REI 240 lub zapewnienia odległości od budynków 20 m a od granicy działki 4 m.

UZASADNIENIE

Pismem z dnia 5 lutego 2020 r. prezes zarządu Xu Guangxiang firmy Halex International Trading Sp. z o.o., Wielkie Rychnowo 89A, 87-410 Kowalewo Pomorskie, zwrócił się do Komendy Powiatowej Państwowej Straży Pożarnej w Golubiu-Dobrzyniu o uzgodnienie warunków ochrony przeciwpożarowej instalacji, budynków i miejsc magazynowania oraz przetwarzania odpadów zawartych w operacie przeciwpożarowym.

Zgodnie z art. 43 ust. 7 ustawy z dnia 14 grudnia 2012 r. o odpadach (*j.t. Dz. U. z 2019 r., poz. 701 ze zm.*), operat przeciwpożarowy ma za zadanie potwierdzić, czy instalacje, obiekty budowlane lub ich części oraz inne miejsca przeznaczone do zbierania,

Prezes Zarządu
Halex International Trading Sp. z o.o.

Xu Guangxiang

ZA ZGODNOŚĆ
Z ORYGINAŁEM

HALEX INTERNATIONAL
TRADING Sp. z o.o.

Wielkie Rychnowo 89A
87-410 Kowalewo Pomorskie

87-624 22 83 / fax 56 684 13 87
REGON 140746 REGON 140746540

Str. 1

magazynowania lub przetwarzania odpadów zostały zaprojektowane, wykonane, wyposażone i uruchomione oraz są użytkowane, użytkowane i zarządzane w sposób ograniczający możliwość powstania pożaru, a w razie jego wystąpienia zapewniają:

- zachowanie nośności konstrukcji obiektów budowlanych przez określony czas;
- ograniczenie rozprzestrzeniania się ognia i dymu w ich obrębie;
- ograniczenie rozprzestrzeniania się pożaru na sąsiednie obiekty budowlane lub tereny przyległe;
- możliwość ewakuacji ludzi lub ich uratowania w inny sposób;
- uwzględnienie bezpieczeństwa ekip ratowniczych, a w szczególności zapewnienie warunków do podejmowania przez te ekipy działań gaśniczych.

Biorąc pod uwagę powyższe wymagania, stwierdzono, iż przedstawione w operacie przeciwpożarowym warunki ochrony przeciwpożarowej należy uzupełnić w następujący sposób:

- 1) Ograniczyć plac magazynowy odpadów przegrodą o klasie odporności ogniowej co najmniej REI 240 lub zapewnić odległość od budynków 20 m a od granicy działki 4 m.

Powyższe wymagania w ocenie organu zapewniają:

- zachowanie nośności konstrukcji obiektów budowlanych przez określony czas;
- ograniczenie rozprzestrzeniania się ognia i dymu w ich obrębie;
- ograniczenie rozprzestrzeniania się pożaru na sąsiednie obiekty budowlane lub tereny przyległe;
- możliwość ewakuacji ludzi lub ich uratowania w inny sposób;
- uwzględnienie bezpieczeństwa ekip ratowniczych, a w szczególności zapewnienie warunków do podejmowania przez te ekipy działań gaśniczych.

Pouczenie

Zgodnie z art. 141 § 1 i § 2 ustawy z dnia 14 czerwca 1960 r. Kodeks postępowania administracyjnego (*jt. Dz. U. z 2018 r., poz. 2096 ze zm.*), w związku z art. 11a ust. 2 pkt. 1 ustawy z dnia 24 sierpnia 1991 r. o Państwowej Straży Pożarnej (*tj. Dz. U. z 2019 r., poz. 1499 ze zm.*), na niniejsze postanowienie przysługuje stronie zażalenie do Kujawsko-Pomorskiego Komendanta Wojewódzkiego Państwowej Straży Pożarnej w Toruniu, ul. Prosta 32, 87-100 Toruń za moim pośrednictwem w terminie 7 dni od dnia doręczenia.

Komendant Powiatowy
Państwowej Straży Pożarnej
[Podpis]
p. 55. mgr Paweł Wierżkowski

Otrzymują:

- ① Xu Guangxiang – prezes zarządu firmy Halex International Trading Sp. z o.o., Wielkie Rychnowo 89A, 87-410 Kowalewo Pomorskie – 1 egz.

Prezes Zarządu
Halex International Trading Sp. z o.o.

Xu Guangxiang

ZA ZGODNOŚĆ
Z ORYGINAŁEM

HALEX INTERNATIONAL
TRADING Sp. z o.o.
Wielkie Rychnowo 89A
87-410 Kowalewo Pomorskie
tel. 58 684 20 87, fax 58 684 20 87

Str. 2

2. Wydział Rolnictwa i Ochrony Środowiska, ul. Plac Tysiąclecia 25, 87-400 Golub-Dobrzyń – 1 egz.
3. A/a – 1 egz.

KJ.2020

ZA ZGODNOŚĆ
Z ORYGINAŁEM

HALEX INTERNATIONAL

TRADING Sp. z o.o.

Wielka Pychowa 89A

87-400 Kozłowo Pomorskie

tel 56 624 23 88, fax 56 624 23 87

REGON 140764040

Prezes Zarządu
Halex International Trading Sp. z o.o.

Xu Guangxiang