

MARSZAŁEK

Województwa Kujawsko-Pomorskiego

Toruń, dnia 16 kwietnia 2021 r.

ŚG-I-P.7222.2.13.2020

DECYZJA

Na podstawie:

- art. 104 oraz art. 155 ustawy z dnia 14 czerwca 1960 r. Kodeks postępowania administracyjnego (Dz. U. z 2020 r. poz. 256 ze zm.),
- art. 192 oraz art. 378 ust. 2a ustawy z dnia 27 kwietnia 2001 r. Prawo ochrony środowiska (Dz. U. z 2020 r. poz. 1219 ze zm.),

po rozpatrzeniu

wniosku

z dnia 31 marca 2020 r. (data wpływu do organu: 15 kwietnia 2020 r.), w sprawie zmiany pozwolenia zintegrowanego udzielonego decyzją Wojewody Kujawsko-Pomorskiego z dnia 29 listopada 2005 r., znak: WSiR-III-JK/6618/04/05 ze zm.

orzekam

zmienić, na wniosek Strony, decyzję Wojewody Kujawsko-Pomorskiego z dnia 29 listopada 2005 r., znak: WSiR-III-JK/6618/04/05, zmienioną decyzjami Marszałka Województwa Kujawsko-Pomorskiego z dnia 28 listopada 2008 r., znak: ŚG.I.ak.760-1/12/08 oraz z dnia 16 grudnia 2014 r., znak: ŚG-IV.7222.17.2014.AK, udzielającą pozwolenia zintegrowanego na eksploatację instalacji – fermy tuczu trzody chlewnej zlokalizowanej w miejscowości Puzdrowiec, gmina Janowiec Wielkopolski, powiat zniński, w następującym zakresie:

- I. Zmienić pkt V. Techniki osiągnięcia wysokiego poziomu ochrony środowiska jako całości i nadać brzmienie:**

V. Techniki osiągnięcia wysokiego poziomu ochrony środowiska jako całości

Stosowanie rozwiązań organizacyjnych, technicznych i technologicznych zapewniających wysoki poziom ochrony środowiska jako całości, w tym wynikających z konkluzji dotyczących najlepszych dostępnych technik (BAT) w odniesieniu do intensywnego chowu trzody chlewnej, tj.:

1. Wdrożenie procedur i stosowanie wymaganych cech systemu zarządzania środowiskowego określonych w Polityce Środowiskowej lub Procedurze Zarządzania Środowiskowego (BAT 1).

2. Kształcenie i szkolenie personelu, w szczególności w odniesieniu do odpowiednich przepisów, hodowli zwierząt, zdrowia i dobrostanu zwierząt, gospodarowania gnojowicą, bezpieczeństwa pracowników, transportu i aplikacji gnojowicy, planowania działań, planowania awaryjnego i zarządzania, naprawy i konserwacji urządzeń (BAT 2b).
3. Przygotowanie planu awaryjnego dotyczącego reagowania na nieprzewidziane emisje i zdarzenia, takie jak zanieczyszczenia wód (BAT 2c).
4. Regularne kontrole, naprawy i utrzymanie obiektów oraz urządzeń w dobrym stanie technicznym, w tym systemu wentylacji, systemów dostarczania wody i paszy, silosów i sprzętu transportowego, a także dbałość o czystość gospodarstwa (BAT 2d).
5. Przechowywanie martwych zwierząt w zamkniętym szczelnym kontenerze możliwie krótko w taki sposób, aby zapobiec emisjom lub je zredukować (BAT 2e).
6. Ograniczenie całkowitych emisji azotu i w konsekwencji amoniaku wydalanego przy zaspokajaniu potrzeb żywieniowych zwierząt (BAT 3) poprzez:
 - żywienie wieloetapowe, w którym skład diety jest dostosowany do specyficznych wymogów danego okresu produkcji;
 - stosowanie dopuszczonych dodatków paszowych, które zmniejszają całkowitą ilość wydalanego azotu;
 - dodawanie kontrolowanych ilości istotnych aminokwasów do diety ubogiej w surowe białko.

Powiązany z BAT całkowity wydalony azot (N) określony w załączniku do decyzji wykonawczej Komisji (UE) 2017/302 z dnia 15 lutego 2017 r. ustanawiającej konkluzje dotyczące najlepszych dostępnych technik (BAT) w odniesieniu do intensywnego chowu drobiu lub świń zgodnie z dyrektywą Parlamentu Europejskiego i Rady 2010/75/UE, w przypadku tuczników wynosi 7,0-13,0 kg N wydalonego/stanowisko/rok, a w przypadku prosiąt odsadzonych: 1,5-4,0 kg N wydalonego/stanowisko /rok.

7. Ograniczenie całkowitych emisji wydalanego fosforu przy zaspokajaniu potrzeb żywieniowych zwierząt (BAT 4) powiązane ze składem diety i strategią żywienia poprzez:
 - żywienie wieloetapowe, w którym skład diety jest dostosowany do specyficznych wymogów danego okresu produkcji;
 - stosowanie dopuszczonych dodatków paszowych, które zmniejszają całkowitą ilość wydalanego fosforu.

Powiązany z BAT całkowity wydalony fosfor (P) określony w załączniku do decyzji wykonawczej Komisji (UE) 2017/302 z dnia 15 lutego 2017 r. ustanawiającej konkluzje dotyczące najlepszych dostępnych technik (BAT) w odniesieniu do intensywnego chowu drobiu lub świń zgodnie z dyrektywą Parlamentu Europejskiego i Rady 2010/75/UE, w przypadku tuczników wynosi 3,5-5,4 kg P₂O₅ wydalonego/stanowisko/rok a w przypadku prosiąt odsadzonych: 1,2-2,2 kg P₂O₅ wydalonego/stanowisko /rok.

8. Zapewnienie efektywnego zużycia wody (BAT 5) w wyniku:
 - kontroli ilości zużywanej wody przez rejestrację odczytów wskazań wodomierza;
 - wydajnego systemu pojenia zwierząt zapobiegającego rozlewaniu wody (np. poidel smoczkowych, poidel miseczkowych);
 - optymalnego systemu mycia obiektów przy użyciu wysokociśnieniowych aparatów myjących;

- prowadzenia stałych kontroli technicznych (m.in. w celu wykrywania wycieku wody).
9. Odprowadzanie wody zużytej do mycia chlewni przy użyciu myjek wysokociśnieniowych do miejsca przechowywania gnojowicy, tj. kanałów i zbiorników na gnojowicę (BAT 7).
 10. Zapewnienie efektywnego zużycia energii w gospodarstwie (BAT 8) poprzez:
 - optymalizację systemu wentylacji i zapewnienie jego drożności;
 - termiczną izolację pomieszczeń dla zwierząt;
 - wykorzystanie urządzeń o niskim zużyciu prądu;
 - rejestrowanie zużycia energii elektrycznej;
 - okresowe kontrole stanu technicznego urządzeń elektrycznych.
 11. Ograniczenie emisji hałasu (BAT 10) w wyniku:
 - wyposażenia chlewni w wysokosprawne wentylatory wyciągowe;
 - zastosowania środków operacyjnych takich jak: zamykanie drzwi i okien budynków inwentarskich, obsługa urządzeń przez przeszkolonych pracowników, unikanie przeprowadzania hałaśliwych czynności w porze nocnej oraz podczas weekendów;
 - wykorzystywania pasywnych systemów karmienia;
 - utrzymywania pasa zieleni izolacyjnej wokół fermy.
 12. Ograniczanie wytwarzania pyłów wewnątrz budynków inwentarskich (BAT 11) za przyczyną:
 - bezściółkowego systemu utrzymania zwierząt;
 - wykorzystywania paszy granulowanej, paszy wilgotnej lub dodawania surowców oleistych lub substancji wiążących w systemach stosujących paszę suchą;
 - stosowania podawania paszy ad libitum;
 - wyposażenia napełnianych pneumatycznie magazynów z paszą suchą w separatory pyłu.
 13. Zapobieganie emisjom zapachów i ich skutkom lub ich ograniczenie (BAT 13) przez:
 - utrzymywanie zwierząt i powierzchni w stanie czystym i suchym (BAT 13b);
 - przechowywanie gnojowicy pod przykryciem (BAT 13e.1);
 - ograniczenie mieszania gnojowicy (BAT 13e.3).
 14. Ograniczenie emisji amoniaku do powietrza z przechowywania gnojowicy (BAT 16) w wyniku ograniczenia mieszania gnojowicy oraz przechowywania gnojowicy pod przykryciem.
 15. Zapobieganie emisjom do gleby i wody związanym z gromadzeniem, przepompowywaniem oraz przechowywaniem gnojowicy (BAT 18), z zastosowaniem następujących technik:
 - wykorzystywanie zbiorników do gnojowicy, które są w stanie wytrzymać oddziaływania mechaniczne, chemiczne i termiczne (BAT 18a);
 - zapewnienie zbiorników o pojemności wystarczającej do przechowywania gnojowicy w okresach, w których nie jest możliwe jej rozprowadzanie (BAT 18b);
 - zapewnienie szczelnych, odpornych na wycieki urządzeń do zbierania i przemieszczania gnojowicy, np. kanałów gnojowych (BAT 18c);
 - sprawdzanie stanu konstrukcji zbiorników co najmniej raz w roku (BAT 18f).
 16. Stosowanie gnojowicy zgodnie z obowiązującymi przepisami prawa w sposób zapobiegający emisji azotu i fosforu oraz drobnoustrojów chorobotwórczych do gleby i wody lub, jeżeli nie jest to możliwe, ograniczający takie zanieczyszczenie (BAT 20).

17. Ograniczenie emisji do powietrza z każdego pomieszczenia dla świń (BAT 30) przez zastosowanie głębokiego kanału gnojowego w przypadku gdy podłoga jest w pełni lub częściowo rusztowa, w połączeniu z technikami żywieniowymi.
18. Ograniczenie emisji związanej z gospodarką odpadami w wyniku następujących działań:
 - prowadzenia racjonalnej gospodarki materiałami, w tym maksymalnego wykorzystania materiałów i surowców;
 - przekazywania odpadów wyłącznie podmiotom, które posiadają wymagane zezwolenie na prowadzenie działalności w zakresie gospodarowania odpadami;
 - magazynowania odpadów w sposób zgodny z wymogami ustawy o odpadach;
 - kontroli ilościowej i jakościowej wytwarzanych odpadów.

II. W pkt VI.1. Określić rodzaje i ilości substancji dopuszczonych do wprowadzania do powietrza dla każdego źródła powstawania, miejsca wprowadzania i całej instalacji w warunkach normalnego jej funkcjonowania, a także warunki wprowadzania emisji w następujący sposób, dodać ppkt 1.4 o następującym brzmieniu:

1.4. Dopuszczalna wielkość emisji amoniaku do powietrza z każdego pomieszczenia dla świń

Parametr	Obiekt inwentarski	Grupa zwierząt	Wielkość emisji* kg NH ₃ /stanowisko dla zwierzęcia/rok
Amoniak wyrażony jako NH ₃	Budynki nr 1- nr 10	tuczniaki	0,1194
	Budynki nr 11- nr 14	prosięta odsadzone	0,0245

** Parametr BAT-AEL dla emisji amoniaku do powietrza z każdego pomieszczenia dla świń określony zgodnie z załącznikiem do decyzji wykonawczej Komisji (UE) 2017/302 z dnia 15 lutego 2017 r. ustanawiającej konkluzje dotyczące najlepszych dostępnych technik (BAT) w odniesieniu do intensywnego chowu drobiu lub świń zgodnie z dyrektywą Parlamentu Europejskiego i Rady 2010/75/UE.*

III. Zmienić pkt VII. Monitorowanie środowiska i kontrola eksploatacji instalacji i nadać brzmienie:

VII. Zakres i sposób monitorowania procesów technologicznych, w tym pomiaru i ewidencjonowania wielkości emisji w zakresie, w jakim wykraczają one poza wymagania, o których mowa w art. 147 i 148 ust. 1 ustawy Prawo ochrony środowiska

1. Monitoring procesów technologicznych

- 1) Monitorowanie całkowitych ilości azotu i fosforu wydalanych w gnojowicy poprzez oszacowanie w oparciu o analizę gnojowicy z oznaczeniem całkowitej zawartości azotu i fosforu wykonywane z częstotliwością raz w roku (BAT 24b).
- 2) Monitorowanie parametrów procesu z częstotliwością co najmniej raz w roku (BAT 29):
 - zużycia wody – na podstawie odczytów wodomierza;

- zużycia energii elektrycznej - na podstawie odczytów odpowiednich liczników lub faktur;
- zużycia paliwa – na podstawie faktur zakupu;
- liczby przybywających i ubywających zwierząt, w tym zgonów – za pomocą prowadzonych rejestrów;
- spożycia paszy – na podstawie dokumentów zakupu lub prowadzonej ewidencji;
- produkcji gnojowicy – za pomocą prowadzonych rejestrów.

2. Monitoring zużycia wody

Pomiar ilości wody doprowadzanej do gospodarstwa odbywa się z częstotliwością raz na miesiąc przez odczyty wodomierza głównego stanowiącego własność dostawcy wody. Ewidencjonowanie wyników pomiarów wraz z podaniem daty i godziny odczytu, oznaczenia wodomierza oraz podpisem osoby dokonującej odczytu.

3. Monitoring emisji do powietrza

- 1) Monitorowanie emisji amoniaku do powietrza przy zastosowaniu szacunków z wykorzystaniem wskaźników emisji, wykonywane z częstotliwością raz w roku (BAT 25c).
- 2) Monitorowanie emisji pyłu do powietrza z każdego budynku dla zwierząt poprzez szacunki z wykorzystaniem wskaźników emisji, z częstotliwością raz w roku (BAT 27b).

4. Zasady przekazywania wyników monitoringu

Wyniki monitoringu określonego w pkt VII decyzji należy przedkładać organowi właściwemu do wydania pozwolenia zintegrowanego oraz wojewódzkiemu inspektorowi ochrony środowiska, każdorazowo podczas kontroli. Sprawozdania z prowadzonego monitoringu należy składać ww. organom w formie pisemnej, corocznie w terminie do dnia 31 marca za poprzedni rok kalendarzowy.

IV. Dodać pkt XV. Warunki przeciwpożarowe wynikające z operatu przeciwpożarowego, o którym mowa w art. 42 ust. 4b pkt 1 ustawy z dnia 14 grudnia 2012 r. o odpadach

XV. Warunki przeciwpożarowe wynikające z operatu przeciwpożarowego, o którym mowa w art. 42 ust. 4b pkt 1 ustawy z dnia 14 grudnia 2012 r. o odpadach

Integralną częścią niniejszej decyzji są uwierzytelnione kopie operatu przeciwpożarowego,

_____ i opracowanego we wrześniu 2020 r. przez rzeczoznawcę do spraw zabezpieczeń przeciwpożarowych l _____ o nr uprawnień 682/2019 oraz postanowienia Komendanta Powiatowego Państwowej Straży Pożarnej w Żninie z dnia 16 listopada 2020 r., znak: PZ.5560.2.29.1.2020, w którym wyrażono zgodę na zastosowanie określonych w ww. operacie przeciwpożarowym warunków ochrony przeciwpożarowej – stanowiące załącznik do niniejszej decyzji.

V. Pozostałe warunki decyzji Wojewody Kujawsko-Pomorskiego z dnia 29 listopada 2005 r., znak: WSiR-III-JK/6618/04/05 ze zm., pozostawić bez zmian.

Uzasadnienie

W dniu 15 kwietnia 2020 r. do Marszałka Województwa Kujawsko-Pomorskiego wpłynął wniosek

o zmianę pozwolenia zintegrowanego udzielonego decyzją Wojewody Kujawsko-Pomorskiego z dnia 29 listopada 2005 r., znak: WSiR-III-JK/6618/04/05, zmienionego decyzjami Marszałka Województwa Kujawsko-Pomorskiego z dnia 28 listopada 2008 r., znak: ŚG.I.ak.760-1/12/08 oraz z dnia 16 grudnia 2014 r., znak: ŚG-IV.7222.17.2014.AK na eksploatację instalacji – fermy tuczu trzody chlewnej zlokalizowanej w miejscowości Puzdrowiec, gmina Janowiec Wielkopolski, powiat żniński.

Obowiązek uzyskania pozwolenia zintegrowanego dla przedmiotowej instalacji, wynika z faktu zaliczenia jej do instalacji mogącej powodować znaczne zanieczyszczenie poszczególnych elementów przyrodniczych albo środowiska jako całości, wymienionej w pkt 6 pkt 8 lit. b załącznika do rozporządzenia Ministra Środowiska z dnia 27 sierpnia 2014 r. w sprawie rodzajów instalacji mogących powodować znaczne zanieczyszczenie poszczególnych elementów przyrodniczych albo środowiska jako całości (Dz. U. z 2014 r. poz. 1169).

Na podstawie art. 378 ust. 2a ustawy z dnia 27 kwietnia 2001 r. Prawo ochrony środowiska (Dz. U. z 2020 r. poz. 1219 ze zm.) w związku z § 2 ust. 1 pkt 51 lit. b rozporządzenia Rady Ministrów z dnia 10 września 2019 r. w sprawie przedsięwzięć mogących znacząco oddziaływać na środowisko (Dz. U. z 2019 r. poz. 1839) organem właściwym do wydania przedmiotowej decyzji jest Marszałek Województwa Kujawsko-Pomorskiego.

Zmiana decyzji nie wiąże się z istotną zmianą sposobu funkcjonowania instalacji, w rozumieniu art. 3 pkt 7 i art. 214 ust. 3 ustawy Prawo ochrony środowiska, w związku z tym nie została pobrana opłata rejestracyjna, jak również nie zostało przeprowadzone postępowanie z udziałem społeczeństwa, na zasadach i w trybie określonych w ustawie z dnia 3 października 2008 r. o udostępnianiu informacji o środowisku i jego ochronie, udziale społeczeństwa w ochronie środowiska oraz o ocenach oddziaływania na środowisko (Dz. U. z 2021 r. poz. 247).

Przedmiotowy wniosek został złożony w odpowiedzi na wezwanie Marszałka Województwa Kujawsko-Pomorskiego z dnia 25 kwietnia 2019 r., znak: ŚG-I-P.7222.4.12.2018, do wystąpienia o zmianę warunków pozwolenia zintegrowanego w wyniku przeprowadzonej, w trybie art. 215 ust. 1 ustawy Prawo ochrony środowiska, analizy warunków pozwolenia zintegrowanego dokonanej w związku z opublikowaniem w Dzienniku Urzędowym Unii Europejskiej decyzji wykonawczej Komisji (UE) 2017/302 z dnia 15 lutego 2017 r. ustanawiającej konkluzje dotyczące najlepszych dostępnych technik (BAT) w odniesieniu do intensywnego chowu drobiu lub świń zgodnie z dyrektywą Parlamentu Europejskiego i Rady 2010/75/UE.

W toku postępowania wyjaśniającego wezwano Prowadzącego instalację do uzupełnienia braków formalnych i złożenia wyjaśnień merytorycznych. Wniosek został uzupełniony w żądanym zakresie.

Podstawą zmiany ww. decyzji jest wniosek o zmianę pozwolenia zintegrowanego dla fermy tuczu trzody chlewnej zlokalizowanej w miejscowości Puzdrowiec, gmina Janowiec Wielkopolski, powiat żniński prowadzonej

wraz z uzupełnieniami.

Prowadzący instalację przedłożył, wraz z wnioskiem o zmianę pozwolenia, potwierdzenie realizacji przelewu dokonanej opłaty skarbowej za zmianę decyzji, informację uzyskaną z Biura Informacyjnego Krajowego Rejestru Karnego, analizę konieczności sporządzenia raportu początkowego, operat przeciwpożarowy

opracowany we wrześniu 2020 r. przez rzeczoznawcę ds. zabezpieczeń przeciwpożarowych, nr uprawnień 682/2019 oraz postanowienie Komendanta Powiatowej Państwowej Straży Pożarnej w Żninie z dnia 16 listopada 2020 r., znak: PZ.5560.2.29.1.2020, uzgadniający warunki ochrony przeciwpożarowej przedstawione w ww. operacie.

Pismem z dnia 3 grudnia 2020 r., znak: ŚG-I-P.7222.2.13.2020 tutejszy organ wystąpił do Komendanta Powiatowej Państwowej Straży Pożarnej w Żninie o przeprowadzenie kontroli przedmiotowej instalacji w tym miejsc magazynowania odpadów, w zakresie spełnienia wymagań określonych w przepisach dotyczących ochrony przeciwpożarowej oraz w zakresie zgodności z warunkami ochrony przeciwpożarowej, o których mowa w operacie przeciwpożarowym opracowanym we wrześniu 2020 r. przez rzeczoznawcę ds. zabezpieczeń przeciwpożarowych, nr uprawnień 682/2019 uzgodnionym postanowieniem Komendanta Powiatowej Państwowej Straży Pożarnej w Żninie z dnia 16 listopada 2020 r., znak: PZ.5560.2.29.1.2020. Komendant Powiatowy Państwowej Straży Pożarnej w Żninie postanowieniem z dnia 2 lutego 2021 r., znak: PZ.5560.2.33.2020/2021 potwierdził spełnienie wymagań określonych w przepisach o ochronie przeciwpożarowej i zgodność z warunkami ochrony przeciwpożarowej, o których mowa w ww. operacie przeciwpożarowym na terenie przedmiotowej fermy.

Zgodnie z art. 155 ustawy z dnia 14 czerwca 1960 r. Kodeks postępowania administracyjnego (Dz. U. z 2020 r. poz. 256 ze zm.) decyzja ostateczna, na mocy której strona nabyła prawo, może być w każdym czasie za zgodą strony uchylona lub zmieniona przez organ administracji publicznej, który ją wydał, lub przez organ wyższego stopnia, jeżeli przepisy szczególne nie sprzeciwiają się uchyleniu lub zmianie takiej decyzji i przemawia za tym interes społeczny lub słuszny interes strony.

Za przedmiotową zmianą ww. decyzji udzielającej pozwolenia zintegrowanego przemawia słuszny interes Prowadzącego instalację i nie sprzeciwiają się temu przepisy szczególne.

Stosownie do art. 10 § 1 ustawy Kodeks postępowania administracyjnego przed wydaniem niniejszej decyzji tutejszy organ zawiadomił Stronę postępowania pismem z dnia 31 marca 2021 r., znak: ŚG-I-P.7222.2.13.2020, o możliwości wypowiedzenia się odnośnie materiałów i dowodów zgromadzonych w sprawie. Strona nie skorzystała z tego uprawnienia. W wyznaczonym terminie nie zostały zgłoszone żadne uwagi i wyjaśnienia.

We wniosku o zmianę pozwolenia zintegrowanego przedstawiono opis i charakterystykę instalacji uwzględniającą prowadzone na instalacji działania związane z dostosowaniem do wymogów decyzji wykonawczej Komisji (UE) 2017/302 z dnia

15 lutego 2017 r. ustanawiającej konkluzje dotyczące najlepszych dostępnych technik (BAT) w odniesieniu do intensywnego chowu drobiu lub świń, zgodnie z dyrektywą Parlamentu Europejskiego i Rady 2010/75/UE.

Biorąc pod uwagę, że wymagania dotyczące częstotliwości wykonywania okresowych pomiarów hałasu oraz lokalizacji punktów pomiarowych wynikają wprost z przepisów prawa, tj. rozporządzenia Ministra Środowiska z dnia 30 października 2014 r. w sprawie wymagań w zakresie prowadzenia pomiarów wielkości emisji oraz pomiarów ilości pobieranej wody (Dz. U. z 2019 r. poz. 2286 ze zm.), nie określono obowiązku wykonywania tego rodzaju pomiarów w sentencji pozwolenia zintegrowanego i pominięto zapisy dotyczące monitoringu hałasu (pkt VII.4 zmienianej decyzji).

Okresowe pomiary hałasu w środowisku należy prowadzić z uwzględnieniem specyfiki pracy źródeł hałasu w porze dziennej i nocnej z częstotliwością raz na dwa lata, zgodnie z ww. rozporządzeniem. Pomiary powinny być wykonywane przez akredytowane laboratorium i przekazywane właściwym organom.

Obowiązki posiadacza odpadów w zakresie ewidencji wytwarzanych odpadów regulują przepisy ustawy z dnia 14 grudnia 2012 r. o odpadach (Dz. U. z 2020 r. poz. 797 ze zm.), zatem w decyzji pominięto zapisy dotyczące ewidencji wytwarzanych odpadów (pkt VII.3 zmienianej decyzji).

W celu dostosowania decyzji Wojewody Kujawsko-Pomorskiego z dnia 29 listopada 2005 r., znak: WSiR-III-JK/6618/04/05 ze zm. do konkluzji BAT zmieniono pkt V, w którym doprecyzowano techniki osiągnięcia wysokiego poziomu ochrony środowiska jako całości oraz pkt VII, w którym określono sposób i częstotliwość monitorowania instalacji.

Dodano z zakresu ochrony powietrza, w pkt VI.1 ww. decyzji, ppkt 1.4 w którym określono graniczną wielkość emisji amoniaku (NH_3) do powietrza z każdego pomieszczenia dla świń ustaloną dla każdego stanowiska dla zwierzęcia w ciągu roku.

Zgodnie z treścią złożonego wniosku, na przedmiotowej instalacji nie są przekraczane graniczne wielkości emisji amoniaku określone w decyzji wykonawczej Komisji (UE) 2017/302 z dnia 15 lutego 2017 r.

W obowiązującym pozwoleniu zintegrowanym określono dopuszczalne wielkości emisji amoniaku do powietrza z każdego źródła (w kg/h) oraz z całej instalacji (w Mg/rok). Obliczony we wniosku, na podstawie bieżących parametrów produkcji, BAT-AEL dla emisji amoniaku kg NH_3 /stanowisko/rok mieści się w przedziale podanym w tabeli 2.1 załącznika do decyzji wykonawczej Komisji (UE) 2017/302 z dnia 15 lutego 2017 r., stąd nie zachodzi potrzeba stosowania dodatkowych metod ograniczania emisji amoniaku na fermie. Należy jednak prowadzić monitoring emisji amoniaku przy użyciu jednej z technik wymienionych w BAT 25.

Wobec powyższego instalacja spełnia wymagania konkluzji BAT w zakresie ochrony powietrza.

Zważywszy na informacje zawarte we wniosku o zmianę pozwolenia, instalacja spełnia wymagania konkluzji dotyczących najlepszych dostępnych technik w zakresie emisji hałasu do środowiska (BAT 10), w odniesieniu do intensywnego chowu drobiu lub świń.

W niniejszej decyzji nie określono zapisów odnoszących się do wdrożenia systemu zarządzania środowiskowego, którego elementem jest plan zarządzania zapachami. BAT 12 ma zastosowanie jedynie w przypadkach, w których oczekuje się, że obiekty wrażliwe

odczują dokuczliwość zapachu lub gdy jego występowanie jest stwierdzone. Do czasu wydania niniejszej decyzji organ nie odnotował zgłoszenia uciążliwości zapachowej od instalacji. W związku z tym, BAT 12 i BAT 26 nie mają obecnie zastosowania dla przedmiotowej fermy trzody chlewnej. Nie mniej jednak, w decyzji określono stosowane przez Prowadzącego instalację rozwiązania zapobiegające emisjom zapachów i ich skutkom, wymienione w BAT 13.

Ponadto, w niniejszej decyzji określono sposób i częstotliwość monitorowania: całkowitych ilości azotu i fosforu wydalanych w gnojowicy (BAT 24), emisji amoniaku do powietrza (BAT 25), emisji pyłu do powietrza z każdego budynku dla zwierząt (BAT 27) oraz sposób monitorowania parametrów procesu: zużycia wody, zużycia energii elektrycznej i paliw, spożycia paszy, liczby przybywających i ubywających zwierząt, produkcji gnojowicy (BAT 29), zgodnie z konkluzjami dotyczącymi najlepszych dostępnych technik w odniesieniu do intensywnego chowu drobiu lub świń. W związku z tym nadano nowe brzmienie pkt VII zmienianej decyzji.

Zgodnie z art. 188 ust. 2b pkt 8 ustawy Prawo ochrony środowiska w pozwoleniu zintegrowanym w pkt XV określono warunki przeciwpożarowe wynikające z operatu przeciwpożarowego opracowanego we wrześniu 2020 r. przez rzeczoznawcę ds. zabezpieczeń przeciwpożarowych nr uprawnień 682/2019 uzgodnionego postanowieniem Komendanta Powiatowego Państwowej Straży Pożarnej w Żninie z dnia 16 listopada 2020 r., znak: PZ.5560.2.29.1.2020, w którym wyrażono zgodę na zastosowanie określonych w ww. operacie przeciwpożarowym warunków ochrony przeciwpożarowej.

W trakcie prowadzenia postępowania administracyjnego o zmianę pozwolenia zintegrowanego organ przeanalizował konieczność opracowania raportu początkowego, o którym mowa w art. 208 ust. 2 pkt 4 ustawy Prawo ochrony środowiska. Przedłożona przez Prowadzącego instalację analiza ryzyka dla instalacji – fermy tuczu trzody chlewnej zlokalizowanej w miejscowości Puzdrowiec, gmina Janowiec wielkopolski, powiat żniński obejmująca zakresem możliwość zanieczyszczenia gleby, ziemi i wód gruntowych wykazała, że prawdopodobieństwo zanieczyszczenia gruntu i wód podziemnych substancjami powodującymi ryzyko, stosowanymi, produkowanymi lub uwalnianymi w związku z funkcjonowaniem instalacji, jest nieznaczne ze względu na stosowane zabezpieczenia. Stąd odstąpiono od konieczności sporządzenia raportu początkowego o stanie zanieczyszczenia gleby, ziemi i wód gruntowych substancjami powodującymi ryzyko.

Mając powyższe na uwadze orzeczono jak w sentencji decyzji.

Pouczenie

Od niniejszej decyzji służy Stronie odwołanie do Ministra Klimatu i Środowiska, za pośrednictwem Marszałka Województwa Kujawsko-Pomorskiego, w terminie 14 dni od daty doręczenia decyzji.

W trakcie biegu terminu do wniesienia odwołania strona może zrzec się prawa do wniesienia odwołania. Z dniem doręczenia organowi administracji publicznej oświadczenia o zrzeczeniu się prawa do wniesienia odwołania przez Stronę postępowania, decyzja staje się ostateczna i prawomocna.

Po uzyskaniu zrzeczenia się prawa do wniesienia odwołania, na żądanie strony, decyzji zostanie nadana klauzula ostateczności.



z up. Marszałka Województwa

(1)

Malgorzata Walter
dyrektorka
Departamentu Środowiska

Otrzymują:

Do wiadomości:

1. Ministerstwo Klimatu i Środowiska (e-mail: pozwolenia.zintegrowane@klimat.gov.pl)
Departament Instrumentów Środowiskowych
ul. Wawelska 52/54
00-922 Warszawa;
 2. Wojewódzki Inspektorat Ochrony Środowiska w Bydgoszczy (e-mail: sekretariat@wios.bydgoszcz.pl)
ul. Piotra Skargi 2
85-018 Bydgoszcz;
 3. Państwowe Gospodarstwo Wodne Wody Polskie
Regionalny Zarząd Gospodarki Wodnej w Bydgoszczy
Al. Adama Mickiewicza 15
85-071 Bydgoszcz.
- Sporządziła: A. Pastuszka

Zapłaty opłaty skarbowej za zmianę decyzji dokonano na podstawie przepisów ustawy z dnia 16 listopada 2006 r. o opłacie skarbowej (Dz. U. z 2020 r. poz. 1546 ze zm.) na rachunek Urzędu Miasta Torunia nr 37 1160 2202 0000 0000 8344 0799.

Załącznik do decyzji z dnia
16.04.2021r. znak: 56-IP.P.222.2.13.2020



KOMENDANT POWIATOWY
PAŃSTWOWEJ STRAŻY POŻARNEJ
w Żninie

Żnin, 16 listopada 2020 r.

ZNAK: PZ.5560.2.29.1.2020

POSTANOWIENIE

korekta*

Na podstawie art. 123 ustawy z dnia 14 czerwca 1960 r. – Kodeks postępowania administracyjnego (j.t.: Dz. U. z 2020 r. poz. 256 z późn. zm. – zwanej dalej k.p.a.) w związku z art. 42 ust. 4b, 4c, 4d ustawy z dnia 14 grudnia 2012 r. o odpadach (j.t.: Dz. U. z 2020 r., poz. 797 z późn. zm.) po rozpatrzeniu wniosku / – przedstawiciela Gospodarstwa Rolnego ↓
o uzgodnienie przedstawionego operatu przeciwpożarowego, zawierającego warunki ochrony przeciwpożarowej obiektów i innych miejsc

uzgadniam warunki ochrony przeciwpożarowej przedstawione w operacie opracowanym przez

i wyrażam zgodę na ich zastosowanie.

UZASADNIENIE

Pismem z dnia 15.09.2020 r.

zwrócił się do Komendy Powiatowej Państwowej Straży Pożarnej w Żninie o uzgodnienie przedstawionego operatu przeciwpożarowego, zawierającego warunki ochrony przeciwpożarowej obiektów

Zgodnie z zapisami art. 42 ust. 4b, 4c, 4d ustawy z dnia 14 grudnia 2012 r. o odpadach (j.t.: Dz. U. z 2020 r., poz. 797 z późn. zm.) oraz art. 183 ustawy prawo ochrony środowiska (j.t.: Dz. U. z 2020 r., poz. 1219 z późn. zm.) do wniosku o zezwolenie na zbieranie odpadów oraz do wniosku o zezwolenie na przetwarzanie i wytwarzanie odpadów dołącza się operat przeciwpożarowy, zawierający warunki ochrony przeciwpożarowej instalacji, obiektu lub jego części lub innego miejsca magazynowania odpadów, uzgodnione z Komendantem Powiatowym Państwowej Straży Pożarnej, wykonany przez rzeczoznawcę do spraw zabezpieczeń przeciwpożarowych lub specjalistę w zakresie inżynierii bezpieczeństwa w specjalności inżynieria bezpieczeństwa pożarowego o którym mowa w rozdziale 2a ustawy z dnia 24 sierpnia 1991 r. o ochronie przeciwpożarowej (j.t.: Dz. U. z 2020 r. poz. 961 z późn. zm.).

Przedstawiony operat przeciwpożarowy został opracowany przez
- rzeczoznawcę do spraw zabezpieczeń przeciwpożarowych nr

z up. Marszałka Województwa Kujawsko-Pomorskiego
Województwa Kujawsko-Pomorskiego
w Toruniu (2)
Torun, dnia 16.04.2021r.
Malgorzata Walter
Dyrektor
Departament: Środowiska
Świerdzam zgodność z oryginałem

upr. 682/2019* oraz
przeciwpożarowych.

– specjalistę działu operatów

Uzgadniając operat kierowano się rozporządzeniem Ministra Spraw Wewnętrznych i Administracji z dnia 19 lutego 2020 r. w sprawie wymagań w zakresie ochrony przeciwpożarowej, jakie mają spełniać obiekty budowlane lub ich części oraz inne miejsca przeznaczone do zbierania, magazynowania lub przetwarzania odpadów (Dz. U. 2020 r. poz. 296).

Opracowujący przedstawili sposób zabezpieczenia przeciwpożarowego terenu i obiektów dla Gospodarstwa Rolnego - Fermy świń prowadzącej działalność na działkach nr 24/6 oraz 24/7 w miejscowości Puzdrowiec gmina Janowiec Wlkp. z analizą rodzaju magazynowanych odpadów, ich ilości, częstotliwości wywozu oraz miejsc wytwarzania i składowania. W dokumencie zawarto elementy wskazane w rozporządzeniu Ministra Spraw Wewnętrznych i Administracji z dnia 19 lutego 2020 r. w sprawie wymagań w zakresie ochrony przeciwpożarowej, jakie mają spełniać obiekty budowlane lub ich części oraz inne miejsca przeznaczone do zbierania, magazynowania lub przetwarzania odpadów (Dz. U. 2020 r. poz. 296).

W związku z powyższym postanowiono jak w sentencji.

POUCZENIE

Zgodnie z art. 141 i art. 144 k.p.a. w związku z art. 11a ust. 2 pkt. 1 ustawy z dnia 24 sierpnia 1991 r. o Państwowej Straży Pożarnej (j.t.: Dz. U. z 2020 r., poz. 1123) od niniejszego postanowienia służy stronie zażalenie do Komendanta Wojewódzkiego Państwowej Straży Pożarnej w Toruniu za pośrednictwem Komendanta Powiatowego Państwowej Straży Pożarnej w Żninie ul. Dąbrowskiego 14, w terminie 7 dni od dnia jej doręczenia.

Na podstawie art. 127a k.p.a. w związku z art. 144 k.p.a. w trakcie biegu terminu do wniesienia zażalenia strona może zrzec się prawa do jego wniesienia wobec organu administracji publicznej, który wydał postanowienie. Z dniem doręczenia tut. organowi oświadczenia o zrzeczeniu się prawa do wniesienia zażalenia, niniejsze postanowienie staje się ostateczne i prawomocne, a strona nie może złożyć skargi do Wojewódzkiego Sądu Administracyjnego.

Oświadczenie o zrzeczeniu się prawa do wniesienia zażalenia wywiera skutek tylko wtedy, gdy zostanie przez stronę złożone w terminie 7 dni od dnia doręczenia decyzji.

Nie jest możliwe skuteczne cofnięcie oświadczenia o zrzeczeniu się prawa do wniesienia zażalenia po upływie ww. terminu.



KOMENDANT POWIATOWY
Państwowej Straży Pożarnej
z up.
bryg. mgr inż. Paweł Filipiak
Zastępca Komendanta Powiatowego

*korekta dotyczy nr upr. rzeczoznawcy ds. zabezpieczeń przeciwpożarowych

Otrzymują:

2. a/a

DO/20

z up. **Marszałka Województwa**
URZĄD MARSZAŁKOWSKI
Województwa Kujawsko-Pomorskiego
w Toruniu (2)
Toruń, dnia 16.04.2021 r.
Świerdzam zgodność z oryginałem

Małgorzata Walter
Dyrektor Strona 2 z 2
Departamentu Środowiska

Zalponik do decyzji z dnia
16.04.2021r., znak: SO I-P. P.222.2.13.2020

GRUPA A3F 

Operat
przeciwpożarowy



PRACUJEMY DLA
TWOJEGO BEZPIECZEŃSTWA

z up. Marszałka Województwa Kujawsko-Pomorskiego
GRUPA A3F Sp. z o.o.
ul. Dąbrowskiego 3/1, 87-100 Toruń
NIP: 8562362150
www.grupa.a3f.pl

ODDZIAŁ TORUŃ
ul. Polna 115 A, 87-100 Toruń
tel. +48 503 165 010
email: torun@grupa.a3f.pl

ODDZIAŁ INOWROCŁAW
ul. Poznańska 275 B, 88-100 Inowrocław
tel. +48 534 112 998
email: inowroclaw@grupa.a3f.pl

Margareta Walter
Dyrektor
Departament: Środowiska
Toruń dnia 16.04.2021r. (2)
Wierdzam zgodność z oryginałem

ZA ZGODNOŚĆ
Z ORYGINAŁEM
16. 11. 2020
dnia 

str. 1-83



Operat przeciwpożarowy

dla obiektu:

Puzdrowiec, dz. 24/6, 24/7
gmina Janowiec Wielkopolski

opracował zespół w składzie:

STANOWISKO	IMIĘ I NAZWISKO	PIECZĘĆ I PODPIS
Rzecznik ds. zabezpieczeń przeciwpożarowych		RZECZCZNAWCA DS. ZABEZPIECZEŃ PRZECIWPÓŻAROWYCH
Specjalista Działu operatów przeciwpożarowych		SPECJALISTA DZIAŁU OPERATÓW PRZECIWPÓŻAROWYCH

**ZA ZGODNOŚĆ
Z ORYGINAŁEM**

dnia 16. 11. 2020

Toruń, wrzesień 2020 roku



GRUPA A3F S.C.
ul. Daniłowickiego 3/1, 87-100 Toruń
NIP: 956-234-73-86, BDO: 000351361
www.grupa.a3f.pl



ODDZIAŁ TORUŃ
ul. Polna 115 A, 87-100 Toruń
tel. +48 503 165 010
email: torun@grupa.a3f.pl



ODDZIAŁ INOWROCŁAW
ul. Poznańska 275 B, 68-100 Inowrocław
tel. +48 534 112 998
email: inowroclaw@grupa.a3f.pl



Spis treści

1. Informacje wstępne.....	3
1.1. Cel i zakres opracowania	3
1.2. Podstawa opracowania.....	3
1.3. Informacje o autorze	4
1.4. Prawa autorskie oraz ustalenia formalno-prawne	4
1.5. Ochrona danych osobowych.....	5
1.6. Podstawowe definicje	5
2. Informacje o planowanym przedsięwzięciu.....	7
2.1. Określenie masy i rodzaju odpadów.....	7
2.2. Miejsce prowadzonego przedsięwzięcia	8
2.3. Miejsce i sposób magazynowania odpadów	8
2.4. Opis procesu technologicznego	9
2.5. Właściwość organu	9
3. Warunki ochrony przeciwpożarowej.....	11
3.1. Charakterystyka obiektu	11
3.2. Powierzchnia, wysokości i liczba kondygnacji	12
3.3. Podział na strefy pożarowe.....	12
3.4. Przewidywana gęstość obciążenia ogniowego	13
3.5. Klasa odporności pożarowej.....	14
3.6. Charakterystyka zagrożenia pożarowego	15
3.7. Ocena zagrożenia wybuchem	15
3.8. Kategoria zagrożenia ludzi oraz przewidywana liczba osób.....	15
3.9. Warunki i strategia ewakuacji ludzi lub ich uratowania w inny sposób.....	16
3.10. Zabezpieczenie przeciwpożarowe instalacji użytkowych	16
3.11. Dobór urządzeń przeciwpożarowych.....	17
3.12. Wyposażenie w gaśnice i inny sprzęt gaśniczy	18
3.13. Usytuowanie obiektu z uwagi na bezpieczeństwo pożarowe.....	19

GRUPA A3F



**ZA ZGODNOŚĆ
Z ORYGINAŁEM**

16. 11. 2020

dnia

[Handwritten signature]



3.14. Drogi pożarowe	20
3.15. Zaopatrzenie w wodę do zewnętrznego gaszenia pożaru	20
4. Organizacja ochrony przeciwpożarowej	21
4.1. Obowiązki z zakresu ochrony przeciwpożarowej	21
4.2. Czynności zabronione z punktu widzenia ochrony przeciwpożarowej	22
4.3. Instrukcja bezpieczeństwa pożarowego	24
4.4. Szkolenie personelu z zakresu ochrony przeciwpożarowej	24
4.5. Procedura wykonywania prac niebezpiecznych pod względem pożarowym	24
4.6. Sposoby ograniczenia możliwości powstania pożaru	24
5. Wnioski	25
Spis załączników	27
Podstawy prawne i literatura	29



[Handwritten signature]

4



1. Informacje wstępne

1.1. Cel i zakres opracowania

Operat przeciwpożarowy, zwany dalej Operatem został opracowany dla Gospodarstwa Rolnego i Flantrowo 30, działalność prowadzi w miejscowości Puzdrowiec, gmina Janowiec Wielkopolski, powiat zniński. Przedsiębiorstwo zajmuje się chowem trzody chlewnej, w związku z tym wytwarza odpady. Inwestor jest właścicielem obiektu będącego przedmiotem niniejszego operatu. Operat został opracowany na zlecenie Inwestora przez firmę Grupa A3F Sp. z o.o. Oddział w Toruniu przy ul. Polnej 115A (NIP: 9562347386), zwaną dalej Wykonawcą.

Celem Operatu jest określenie warunków ochrony przeciwpożarowej¹ instalacji, obiektu lub jego części lub innego miejsca magazynowania bądź przetwarzania odpadów oraz określenie organizacji ochrony przeciwpożarowej² na terenie obiektu, które pozwolą na funkcjonowanie obiektu i prowadzenie procesu technologicznego w sposób ograniczający możliwość powstania pożaru, a w razie jego wystąpienia zapewniający:

- 1) zachowanie nośności konstrukcji obiektów budowlanych przez określony czas;
- 2) ograniczenie rozprzestrzeniania się ognia i dymu w ich obrębie;
- 3) ograniczenie rozprzestrzeniania się pożaru na sąsiednie obiekty budowlane oraz tereny przyległe;
- 4) możliwość ewakuacji ludzi lub ich uratowania w inny sposób;
- 5) uwzględnienie bezpieczeństwa ekip ratowniczych, a w szczególności zapewnienie warunków do podejmowania przez te ekipy działań gaśniczych.

1.2. Podstawa opracowania

Operat opracowano na podstawie informacji i dokumentów przekazanych przez Inwestora, w związku z obowiązkiem nałożonym przez z art. 184 ust. 4 pkt 5 ustawy prawo ochrony środowiska [2], w którym mowa o wymaganiach związanych z pozwoleniem na wytwarzanie odpadów i art. 202 ust. 4 ustawy prawo ochrony środowiska [2] określającym zakres pozwolenia zintegrowanego w odniesieniu do wytwarzania odpadów i sposobu postępowania z odpadami. Treść operatu podlega uzgodnieniu z właściwym terenowo komendantem powiatowym

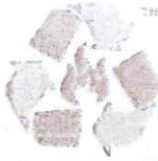
¹ Przez warunki ochrony przeciwpożarowej rozumie się przede wszystkim zagadnienia, o których mowa w § 4 ust. 1 rozporządzenia [14].

² Przez organizację ochrony przeciwpożarowej należy rozumieć przede wszystkim wdrożone instrukcje i procedury bezpieczeństwa, scenariusze pożarowe, sposób zarządzania, system szkolenia pracowników, system zabezpieczenia przed dostępem osób niepowołanych, system zezwoleń na prace niebezpieczne, itd.

GRUPA A3F

ZA ZGODNOŚĆ
Z ORYGINAŁEM

dnia 16. 11. 2020



(miejskim) Państwowej Straży Pożarnej w trybie i na zasadach określonych w art. 42 ust. 4c i 4d ustawy o odpadach [4].

1.3. Informacje o autorze

Autorem opracowania jest : _____ – rzeczoznawca ds. zabezpieczeń przeciwpożarowych (nr upr. 682/2019). Kwalifikacje autora uprawniają go do opracowywania operatów przeciwpożarowych na potrzeby złożenia wniosku o zezwolenie na zbieranie lub przetwarzanie odpadów bądź wniosku o pozwolenie zintegrowane w przypadkach, gdy organem właściwym do jego wydania jest marszałek województwa.

1.4. Prawa autorskie oraz ustalenia formalno-prawne

1. Treść niniejszego Operatu jest własnością intelektualną „know-how” Autora (autorów) i podlega ochronie właściwej dla informacji poufnych. Zamawiający (inwestor) zobowiązany jest do jej ochrony przy użyciu co najmniej takich samych środków ostrożności jakich używa do ochrony własnych informacji o podobnym charakterze.
2. Operat został opracowany w celu przeprowadzenia określonego postępowania administracyjnego. Przekazanie Operatu lub jego kopii podmiotom niezwiązanym z tym postępowaniem wymaga pisemnej zgody Autora (autorów).
3. Zamawiający (inwestor), przekazując dokument jakimkolwiek osobom lub podmiotom, zobowiązany jest do podjęcia odpowiednich działań zapewniających, że będą one świadome poufnego charakteru otrzymanych informacji.
4. Bez pisemnej zgody Autora (autorów) zabrania się publikowania Operatu w Internecie w całości lub części.
5. Operat składa się z części opisowej oraz części graficznej i pod względem merytorycznym stanowi spójną uzupełniającą się całość, dlatego zabrania się kopiowania Operatu inaczej jak tylko w całości.
6. Zabrania się wykorzystywania Operatu w celach innych niż wynikające z art. 42 ust. 4b pkt 1 oraz art. 42 ust. 4c ustawy o odpadach [4], chyba że zapisy umowy zawartej na piśmie między Wykonawcą a Zamawiającym (inwestorem) stanowią inaczej.
7. W przypadku nieuprawnionego wykorzystania Operatu Autor (autorzy) nie ponosi odpowiedzialności za ewentualne braki lub błędy w jego treści, a w szczególności nie może być adresatem jakichkolwiek roszczeń finansowych z tego tytułu.
8. Autor (autorzy) operatu nie odpowiada za działalność Inwestora niezgodną z zapisami w niniejszym dokumencie oraz w postanowieniu właściwego terenowo komendanta miejskiego (powiatowego) Państwowej Straży Pożarnej dotyczącym uzgodnienia niniejszego dokumentu, w szczególności za magazynowanie odpadów lub materiałów palnych

4
**ZA ZGODNOŚĆ
Z ORYGINAŁEM**
dnia 16. 11. 2020

GRUPA A3F 



w miejscach do tego nieprzeznaczonych, bądź w ilościach przekraczających wartości określone w niniejszym Operacie.

- 9. Operat nie zastępuje, wymaganych odrębnymi przepisami, projektów, pozwoleń, zgłoszeń, uzgodnień, opinii, ekspertyz itp.

1.5. Ochrona danych osobowych

Ze względu na przepisy dotyczące ochrony danych osobowych zastrzega się, że do Operatu nie zostaną załączone kopie dyplomów ukończenia studiów, ani kopie innych dokumentów ze zdjęciem. Na żądanie Zamawiającego, Inwestora lub organów państwowych ww. dokumenty mogą być przekazane w formie i w sposób zgodny z wymaganiami RODO.

1.6. Podstawowe definicje

Zastosowane w niniejszym operacie pojęcia należy rozumieć w sposób określony poniżej.

Budynek – obiekt budowlany, który jest trwale związany z gruntem, wydzielony z przestrzeni za pomocą przegród budowlanych oraz posiada fundamenty i dach.

Obiekt budowlany – budynek, budowla lub obiekt małej architektury wraz z instalacjami zapewniający możliwość użytkowania obiektu z jego przeznaczeniem, wzniesiony z użyciem wyrobów budowlanych.

Instalacja – to:

- 1) stacjonarne urządzenie techniczne;
- 2) zespół stacjonarnych urządzeń technicznych powiązanych technologicznie, do których tytułem prawnym dysponuje ten sam podmiot i położonych na terenie jednego zakładu;
- 3) budowle niebędące urządzeniami technicznymi ani ich zespołami, których eksploatacja może spowodować emisję, tj. wprowadzane substancji, energii, hałasu, wibracji lub pola elektromagnetycznego, do powietrza, wody, gleby lub ziemi, w wyniku działalności człowieka.

Prowadzący instalację – podmiot uprawniony na podstawie określonego tytułu prawnego do władania instalacją w celu jej eksploatacji zgodnie z wymaganiami ochrony środowiska.

Odpady – każda substancja lub przedmiot, których posiadacz pozbywa się, zamierza się pozbyć lub do których pozbycia się jest obowiązany.

Odpady komunalne – odpady powstające w gospodarstwach domowych, z wyłączeniem pojazdów wycofanych z eksploatacji, a także odpady niezawierające odpadów niebezpiecznych pochodzące od innych wytwórców odpadów, które ze względu na swój charakter lub skład są podobne do odpadów powstających w gospodarstwach domowych. Zmieszane odpady komunalne pozostają zmieszanyimi odpadami komunalnymi, nawet jeżeli zostały poddane czynności przetwarzania odpadów, która nie zmieniła w sposób znaczący ich właściwości.



Magazynowanie odpadów – czasowe przechowywanie odpadów obejmujące:

- 1) wstępne magazynowanie odpadów przez ich wytwórcę;
- 2) tymczasowe magazynowanie odpadów przez prowadzącego zbieranie odpadów;
- 3) magazynowanie odpadów przez prowadzącego przetwarzanie odpadów.

Zbieranie odpadów – gromadzenie odpadów przed ich transportem do miejsc przetwarzania, w tym wstępne sortowanie nieprowadzące do zasadniczej zmiany charakteru i składu odpadów i niepowodujące zmiany klasyfikacji odpadów oraz tymczasowe magazynowanie odpadów przez prowadzącego zbieranie odpadów.

Selektywne zbieranie odpadów – zbieranie, w ramach którego dany strumień odpadów, w celu ułatwienia specyficznego przetwarzania, obejmuje jedynie odpady charakteryzujące się takimi samymi właściwościami i takimi samymi cechami.

Przetwarzanie odpadów – procesy odzysku lub unieszkodliwiania, w tym przygotowanie poprzedzające odzysk lub unieszkodliwianie.

Odzysk – jakikolwiek proces, którego głównym wynikiem jest to, aby odpady służyły użytecznemu zastosowaniu przez zastąpienie innych materiałów, które w przeciwnym przypadku zostałyby użyte do spełnienia danej funkcji, lub w wyniku którego odpady są przygotowywane do spełnienia takiej funkcji w danym zakładzie lub ogólnie w gospodarce.

Recykling – odzysk, w ramach którego odpady są ponownie przetwarzane na produkty, materiały lub substancje wykorzystywane w pierwotnym celu lub innych celach. Obejmuje to ponowne przetwarzanie materiału organicznego (recykling organiczny), ale nie obejmuje odzysku energii i ponownego przetwarzania na materiały, które mają być wykorzystane jako paliwa lub do celów wypełniania wyrobisk.

Unieszkodliwianie odpadów – proces niebędący odzyskiem, nawet jeżeli wtórnym skutkiem takiego procesu jest odzysk substancji lub energii.

Składowisko odpadów – obiekt budowlany przeznaczony do składowania odpadów.

ZA ZGODNOŚĆ
Z ORYGINAŁEM

16. 11. 2020

dnia

GRUPA A3F





2. Informacje o planowanym przedsięwzięciu

2.1. Określenie masy i rodzaju odpadów

Tabela 1. Rodzaje i ilości odpadów przewidziane do wytwarzania

Lp.	Kod odpadów	Rodzaj odpadów	Masa odpadów [Mg/rok]
Odpady niebezpieczne			
1.	02 01 80*	Zwierzęta padłe i ubite z konieczności oraz odpadowa tkanka zwierzęca, wykazujące właściwości niebezpieczne	1,000
2.	15 01 10*	Opakowania zawierające pozostałości substancji niebezpiecznych lub nimi zanieczyszczone	0,001
3.	15 02 02*	Sorbenty, materiały filtracyjne (w tym filtry olejowe nieujęte w innych grupach), tkaniny do wycierania (np. szmaty, ścierki) i ubrania ochronne zanieczyszczone substancjami niebezpiecznymi (np. PCB)	0,025
4.	16 02 13*	Zużyte urządzenia zawierające niebezpieczne elementy inne niż wymienione w 16 02 09 do 16 02 12	0,035
Odpady inne niż niebezpieczne			
5.	02 01 81	Zwierzęta padłe i odpadowa tkanka zwierzęca stanowiące materiał szczególnego i wysokiego ryzyka inne niż wymienione w 02 01 80	1,000
6.	02 01 82	Zwierzęta padłe i ubite z konieczności	20,000
7.	15 01 01	Opakowania z papieru i tektury	0,100
8.	15 01 02	Opakowania z tworzyw sztucznych	0,100
9.	15 02 03	Sorbenty, materiały filtracyjne, tkaniny do wycierania (np. szmaty, ścierki) i ubrania ochronne inne niż wymienione w 15 02 02	0,100
10.	16 81 02	Odpady Inne niż wymienione w 16 81 01	0,050
11.	17 01 07	Zmieszane odpady z betonu, gruzu ceglanego, odpadowych materiałów ceramicznych i elementów wyposażenia inne niż wymienione w 17 01 06	1,000
12.	17 04 07	Mieszanki metali	0,100
13.	17 09 04	Zmieszane odpady z budowy, remontów i demontażu inne niż wymienione w 17 09 01, 17 09 02 i 17 09 03	0,100

Tabela 2. Rodzaje i ilości odpadów magazynowanych jednocześnie

Lp.	Kod odpadów	Rodzaj odpadów	Masa odpadów [Mg]	Miejsce magazynowania
Odpady palne				
1.	15 01 01	Opakowania z papieru i tektury	0,200	plac na kontenery z odpadami
2.	15 01 02	Opakowania z tworzyw sztucznych	0,200	
3.	15 01 10*	Opakowania zawierające pozostałości substancji niebezpiecznych lub nimi zanieczyszczone	0,002	
4.	15 02 02*	Sorbenty, materiały filtracyjne (w tym filtry olejowe nieujęte w innych grupach), tkaniny do wycierania (np. szmaty, ścierki) i ubrania ochronne zanieczyszczone substancjami niebezpiecznymi (np. PCB)	0,05	
5.	15 02 03	Sorbenty, materiały filtracyjne, tkaniny do wycierania (np. szmaty, ścierki) i ubrania ochronne inne niż wymienione w 15 02 02	0,200	
6.	16 02 13*	Zużyte urządzenia zawierające niebezpieczne elementy inne niż wymienione w 16 02 09 do 16 02 12	0,070	
7.	16 81 02	Odpady Inne niż wymienione w 16 81 01	0,1	
<i>Razem palne:</i>			10,772	

GRUPA A3F

**ZA ZGODNOŚĆ
Z ORYGINAŁEM**

dnia 16. 11. 2020

Furubt



I.p.	Kod odpadów	Rodzaj odpadów	Masa odpadów [Mg]	Miejsce magazynowania
Odpady niepalne				
8.	02 01 80*	Zwierzęta padłe i ubite z konieczności oraz odpadowa tkanka zwierzęca, wykazujące właściwości niebezpieczne	10,000	plac na szczelne pojemniki z odpadami
9.	02 01 81	Zwierzęta padłe i odpadowa tkanka zwierzęca stanowiące materiał szczególnego i wysokiego ryzyka inne niż wymienione w 02 01 80		
10.	02 01 82	Zwierzęta padłe i ubite z konieczności		
11.	17 01 07	Zmieszane odpady z betonu, gruzu ceglanego, odpadowych materiałów ceramicznych i elementów wyposażenia inne niż wymienione w 17 01 08	2,0	plac magazynowy w pobliżu szczelnych pojemników na odpad
12.	17 04 07	Mieszanki metali	0,2	
13.	17 09 04	Zmieszane odpady z budowy, remontów i demontażu inne niż wymienione w 17 09 01, 17 09 02 i 17 09 03	0,2	
Razem niepalne:			2,4	
Suma:			13,172	

2.2. Miejsce prowadzonego przedsięwzięcia

Wytwarzanie oraz magazynowanie odpadów odbywać się będzie na terenie obiektu w Puzdrowcu, dz. nr 24/6 i 24/7.

2.3. Miejsce i sposób magazynowania odpadów

Wszystkie wytwarzane odpady magazynowane będą na terenie określonym wyżej w sposób selektywny, zgodny z wymaganiami w zakresie ochrony środowiska, zapewniający bezpieczeństwo dla zdrowia i życia ludzi, uwzględniający właściwości chemiczne i fizyczne odpadów oraz zagrożenia, które te odpady mogą powodować. Odpady magazynowane będą na placach magazynowych znajdujących się poza budynkami. Magazynowanie odbywać się będzie w pojemnikach, kontenerach bądź luzem (odpady o dużych gabarytach).

Odpady niebezpieczne magazynowane są w specjalnych pojemnikach wykonanych z materiałów odpornych na działanie zawartych w nich odpadów, w oznakowanym miejscu, niedostępnym dla osób postronnych.

Maksymalna wysokość magazynowania stałych odpadów palnych poza budynkami, zgodnie z rozporządzeniem [19] nie może przekraczać:

- 1) 4 m – w przypadku odpadów:
 - a) magazynowanych w stosach,
 - b) z tworzyw sztucznych, gumy syntetycznej lub naturalnej, całych lub rozdrobnionych opon oraz odpadów zawierających te materiały w ponad 20% swojej masy;
- 2) 6 m – w pozostałych przypadkach.

**ZA ZGODNOŚĆ
Z ORYGINAŁEM**

16. 11. 2020

dnia

GRUPA A3F





2.4. Opis procesu technologicznego

Działalność przedmiotowego gospodarstwa związana jest z chowem tuczników. Prosięta przywożone z fermy we Włoszanowie trafiają do odchowalni. Stado podstawowe stanowi maksymalnie 13 tys. sztuk tuczników i warchlaków oraz 7,2 tys. sztuk prosiąt. Maksymalna roczna produkcja wynosi do 45 tys. sztuk tuczników. W budynkach chlewni świnię utrzymywane są na rusztach. Gnojowica jest przetrzymywana w zbiornikach pod pomieszczeniami dla zwierząt utrzymywanych na rusztach. Okresowo gnojowica jest spuszczana grawitacyjnie z wewnętrznych kanałów do zbiorników zewnętrznych poza budynkiem, z których jest wywożona na własne pola do nawożenia. W każdym budynku, po zakończonym cyklu produkcji, kiedy nie przebywają w nim zwierzęta wykonuje się mycie i dezynfekcję kojców oraz pomieszczeń.

W wyniku prowadzonej działalności na terenie obiektu prowadzony jest proces magazynowania wytworzonych przez instalację odpadów. Odpady umieszczane są w określonych miejscach magazynowania odpadów do czasu zebrania odpowiedniej ilości do transportu.

2.5. Właściwość organu

Pozwolenie zintegrowane jest rodzajem decyzji administracyjnej, które w zależności od rodzaju eksploatowanej instalacji wydają różne organy administracji. Decyzję w sprawie pozwolenia zintegrowanego może wydać marszałek lub starosta.

Zgodnie z art. 378 ust. 2a ustawy Prawo ochrony środowiska [2], jeżeli eksploatowana instalacja kwalifikuje się jako przedsięwzięcie mogące zawsze znacząco oddziaływać na środowisko w rozumieniu ustawy o udostępnianiu informacji o środowisku i jego ochronie [3] organem właściwym do wydania pozwolenia zintegrowanego jest marszałek województwa.

Ferma świń kwalifikuje się do grupy instalacji mogących potencjalnie znacząco oddziaływać na środowisko i organem właściwym do wydania pozwolenia zintegrowanego dla tej instalacji jest Marszałek Województwa Kujawsko-Pomorskiego.

GRUPA A3F



**ZA ZGODNOŚĆ
Z ORYGINAŁEM**

dnia 16. 11. 2020

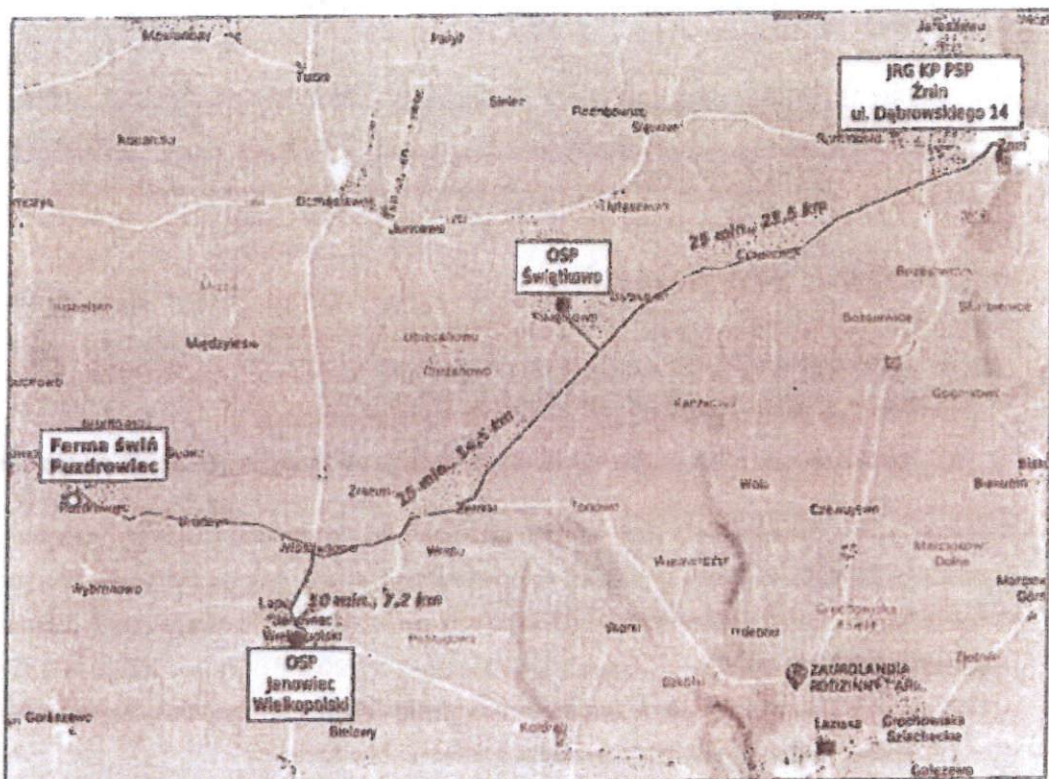
.....



3. Warunki ochrony przeciwpożarowej

Przedmiotowy obiekt znajduje się w miejscowości Puzdrowiec. Najbliższa jednostka ratowniczo-gaśnicza KP PSP w Żninie przy ul. Dąbrowskiego 14 znajduje się około 23,5 km od obiektu, czas dojazdu około 25 minut. Inne pobliskie jednostki ochrony przeciwpożarowej to:

- 1) Ochotnicza Straż Pożarna w Janowcu Wielkopolskim, znajdująca się w odległości około 7,2 km od obiektu, czas dojazdu około 10 minut;
- 2) Ochotnicza Straż Pożarna w Świątkowie, znajdująca się w odległości około 14,5 km od obiektu, czas dojazdu około 15 minut.



Rysunek 1. Usytuowanie obiektu. Źródło: opracowanie własne na podstawie www.google.pl/maps

3.1. Charakterystyka obiektu

Przedmiotowy obiekt zlokalizowany jest na działkach nr 24/6 i 24/7 o powierzchni łącznej ok. 82 ha. Teren fermy zajmuje część działki nr 24/6 oraz część działki nr 24/7 (większą jej część stanowi pole uprawne). Na terenie obiektu wytwarzane są odpady, w związku z czym występuje konieczność ich magazynowania.

W skład zakładu wchodzi:

- 1) chlewnie nr 1-14 – miejsca wytwarzania odpadów;
- 2) budynek socjalny;

GRUPA A3F

ZA ZGODNOŚĆ
Z ORYGINAŁEM

dnia

16. 11. 2020

[Signature]



- 3) budynek kotłowni;
- 4) łączniki budynków;
- 5) plac na szczelne pojemniki z odpadami – miejsce magazynowania odpadów;
- 6) plac na kontenery z odpadami – miejsce magazynowania odpadów.

3.2. Powierzchnia, wysokości i liczba kondygnacji

Tabela 3. Podstawowe dane obiektów

Lp.	Obiekt	Powierzchnia [m ²]	Wysokość [m] (grupa wys.)	L. kondyg.	Kubatura [m ³]
1.	Chlewnie nr 1-10	1100	7 (N)	1	ok. 5000
2.	Chlewnie nr 11-14	700	6 (N)	1	ok. 4000
3.	Budynek socjalny	80	6 (N)	1	ok. 450
4.	Budynek kotłowni	110	5 (N)	1	ok. 500
5.	Plac na szczelne pojemniki z odpadem	10	-	-	-
6.	Plac na kontenery z odpadami	15	-	-	-
7.	Łączniki	1800	2,5	-	ok. 4500

3.3. Podział na strefy pożarowe

Na terenie przedmiotowego obiektu wyodrębniono strefy pożarowe:

- 1) strefa pożarowa SP1 – o powierzchni 15 805 m² (chlewnie nr 1-14, budynek kotłowni, budynek socjalny, łączniki, plac na kontenery z odpadami);
- 2) strefa pożarowa SP2 – o powierzchni 10 m² (plac na szczelne pojemniki z odpadem).

Zgodnie z § 5 rozporządzenia [19], miejsce przeznaczone do zbierania, magazynowania lub przetwarzania stałych odpadów palnych stanowi odrębną strefę pożarową PM oddzieloną pasami wolnego terenu lub elementami oddzielenia przeciwpożarowego, zwaną strefę pożarową z odpadami stałymi, jeżeli:

- 1) łączna objętość lub masa zgromadzonych stałych odpadów palnych w obiekcie budowlanym lub na terenie przekracza 200 m³ i 50 Mg lub;
- 2) miejsce magazynowania stałych odpadów palnych nie jest miejscem wstępnego magazynowania odpadów w budynku zlokalizowanym w strefie pożarowej PM, w której te odpady są wytwarzane.

Zgodnie z powyższą definicją, strefy pożarowe SP1 i SP2 nie są strefami pożarowymi z odpadami stałymi – łączna masa magazynowanych odpadów palnych nie przekracza 200 m³ i 50 Mg.

Dla stref pożarowych IN obejmujących jednokondygnacyjne budynki, w których prowadzi się hodowlę bezściółkową nie ogranicza się dopuszczalnej powierzchni. Dla strefy pożarowej SP2

**ZA ZGODNOŚĆ
Z ORYGINAŁEM**

16. 11. 2020
dnia

.....

GRUPA A3F





dopuszczalna powierzchnia wynosi 20000 m². Dopuszczalne powierzchnie stref pożarowych nie zostały przekroczone.

Strefy pożarowe oddzielone są od siebie pasem wolnego terenu o szerokości zgodnej z wymaganiami przepisów techniczno-budowlanych [6] w odniesieniu do gęstości obciążenia ogniowego występującej w strefach pożarowych.

3.4. Przewidywana gęstość obciążenia ogniowego

Określając zgodnie z Polską Normą [22] gęstość obciążenia ogniowego stref pożarowych, przyjęto do obliczeń maksymalne ilości odpadów i materiałów palnych, które mogą być magazynowane na terenie obiektu w tym samym czasie w strefie pożarowej.

W przypadku budynków inwentarskich IN gęstość obciążenia ogniowego określa się jedynie w celu przypisania wymaganej klasy odporności pożarowej. Dla chlewni 1-14 oraz budynku kotłowni przyjęto gęstość obciążenia ogniowego poniżej 500 MJ/m² z uwagi na znikome ilości występujących materiałów palnych. Gnojowicę, za postanowieniami normy [22], uznano za materiał niepalny – zawartość wody powyżej 60 %.

Tabela 4. Arkusz oceny gęstości obciążenia ogniowego – strefa pożarowa SP1 (budynek socjalny)

Lp.	Rodzaj materiału	Masa [Mg]	Ciepło spalania [MJ/kg]	Obciążenie ogniowe [MJ]	Uwagi
Materiały nieodpadowe					
1.	Tworzywa sztuczne	0,10	35,0	3 500	przyjęto tworzywa sztuczne średnio: PP/PE/PU/PVC/ABS
2.	Drewno	0,20	18,0	3 600	-
3.	Guma	0,05	40,0	2 000	-
4.	Tekstylia	0,10	19,0	1 900	-
5.	Papier	0,10	16,0	1 600	-
Powierzchnia budynku [m ²]:				80,0	
Gęstość obciążenia ogniowego [MJ/m ²]:				167,6	

Tabela 5. Arkusz oceny średniej gęstości obciążenia ogniowego – strefa pożarowa SP1

Lp.	Obiekt	Powierzchnia [m ²]	Gęstość obciążenia ogniowego [MJ/m ²]	Obciążenie ogniowe [MJ]
1.	Chlewnia nr 1	1100	500	550 000
2.	Chlewnia nr 2	1100	500	550 000
3.	Chlewnia nr 3	1100	500	550 000
4.	Chlewnia nr 4	1100	500	550 000
5.	Chlewnia nr 5	1100	500	550 000
6.	Chlewnia nr 6	1100	500	550 000
7.	Chlewnia nr 7	1100	500	550 000
8.	Chlewnia nr 8	1100	500	550 000
9.	Chlewnia nr 9	1100	500	550 000



[Signature]



10.	Chlewnia nr 10	1100	500	550 000
11.	Chlewnia nr 11	700	500	350 000
12.	Chlewnia nr 12	700	500	350 000
13.	Chlewnia nr 13	700	500	350 000
14.	Chlewnia nr 14	700	500	350 000
15.	Budynek socjalny	80	157,5	12 600
16.	Budynek kotłowni	110	500	55 000
17.	Łączniki	1800	0	0
18.	Płasc na kontenery z odpadami	15	1388,8	20 832
Łączne obciążenie ogniowe strefy pożarowej [MJ]:				6988432,0
Łączna powierzchnia strefy pożarowej [m ²]:				15805,0
Średnia gęstość obciążenia ogniowego strefy pożarowej [MJ/m ²]:				442,2

Opad zwierzęcy trzody chlewnej przyjmuje się jako niepalny ze względu na zawartość wody ponad 60%.

3.5. Klasa odporności pożarowej

Tabela 6. Klasa odporności pożarowej dla budynków produkcyjno-magazynowych PM oraz inwentarych IN

Maksymalna gęstość obciążenia ogniowego strefy poż. w budynku Q [MJ/m ²]	Budynek o jednej kondygnacji	Budynek wielokondygnacyjny			
		N	SW	W	WW
Q ≤ 500	E	D	C	B	B
500 < Q ≤ 1 000	D	D	C	B	B
1 000 < Q ≤ 2 000	C	C	C	B	B
2 000 < Q ≤ 4 000	B	B	B	*	*
Q > 4 000	A	A	A	*	*

* - nie mogą występować takie budynki

Budynki na terenie obiektu wykonano w technologii tradycyjnej murowanej. Dach w każdym z budynków jest dwuspadowy, ocieplony płytą warstwową dachową poliuretanową o gr. 6 cm, w konstrukcji stalowej z elementami drewnianymi, pokrycie z płyty falistej typu EuroFala. Dla budynków o jednej kondygnacji nadziemnej o gęstości obciążenia ogniowego nieprzekraczającej 500 MJ/m² wymagana klasa odporności pożarowej to klasa E. Wymagania klasy odporności pożarowej budynków zostały spełnione.

Łączniki między budynkami na terenie obiektu zostały wykonane w technologii tradycyjnej murowanej ze stropodachem o konstrukcji stalowej i pokryciu z blachy falistej. Dla budynków o jednej kondygnacji nadziemnej o gęstości obciążenia ogniowego nieprzekraczającej 500 MJ/m² wymagana klasa odporności pożarowej to klasa E. Wymagania klasy odporności pożarowej budynków zostały spełnione.

ZA ZGODNOŚĆ
Z ORYGINAŁEM

16. 11. 2020

dnia

GRUPA A3F





3.6. Charakterystyka zagrożenia pożarowego

Na terenie stref pożarowych objętych zakresem niniejszego Operatu, zagrożenie pożarowe związane jest z gromadzeniem odpadów oraz materiałów palnych. Magazynowane odpady palne nie mają skłonności do samonagrzewania i samozapalenia.

Tabela 7. Właściwości fizykochemiczne materiałów palnych

Lp.	Rodzaj materiału	Stan skupienia	Ciepło spalania [MJ/kg]	Temperatura zapłonu/zapalenia [°C]
1.	Tworzywa sztuczne PE	ciało stałe	42	350
2.	Tworzywa sztuczne ABS	ciało stałe	35	350
3.	Tworzywa sztuczne PCV	ciało stałe	25	360
4.	Tworzywa sztuczne PU	ciało stałe	26	310
5.	Tworzywa sztuczne PP	ciało stałe	43	350
6.	Tworzywa sztuczne PET	ciało stałe	23	> 350
7.	Tworzywa sztuczne (średnio)	ciało stałe	35	350
8.	Papier	ciało stałe	16	250
9.	Drewno (zawartość wilgoci ponad 12%)	ciało stałe	15	270
10.	Drewno (zawartość wilgoci do 12%)	ciało stałe	16	250
11.	Tekstylia	ciało stałe	19	250
12.	Guma	ciało stałe	40	180
13.	Odchody zwierzęce	ciało stałe	12	200
14.	Oleje	ciecz	44	55

3.7. Ocena zagrożenia wybuchem

Na terenie opisywanego obiektu nie przewiduje się występowania substancji i materiałów stwarzających ryzyko zagrożenia wybuchem oraz nie przewiduje się prowadzenia procesów technologicznych stwarzających takie ryzyko.

3.8. Kategoria zagrożenia ludzi oraz przewidywana liczba osób

Z uwagi na przeznaczenie inwentarskie, budynki chlewni w strefie pożarowej SP1 będące przedmiotem niniejszego Operatu, nie wymagają przypisania kategorii zagrożenia ludzi. Obsługa przebywa w poszczególnych chlewniach kilkakrotnie w ciągu zmiany, jednak czas przebywania wynosi kilka minut (do kilkudziesięciu minut w ciągu doby) praca w budynku sprostawa się wyłącznie do dozoru nad zwierzętami i zainstalowanymi urządzeniami.

Pozostałe budynki znajdujące się w strefie pożarowej SP1 zalicza się do PM, w związku z czym nie wyznacza się dla nich kategorii zagrożenia ludzi. W budynku tzw. socjalnym, który jest powiązany funkcjonalnie z pozostałą zabudową inwentarską i produkcyjno-magazynową przewiduje się jedynie czasowe przebywanie ludzi.

Na terenie obiektu przewiduje się stałe przebywanie do 10 pracowników obsługi oraz ewentualne osoby wykonujące usługi.

GRUPA A3F

ZA ZGODNOŚĆ
Z ORYGINAŁEM

dnia 16. 11. 2020

.....



3.9. Warunki i strategia ewakuacji ludzi lub ich uratowania w inny sposób

Budynek gospodarczy 1, 2 i socjalny nie posiadają układu korytarzowego, ewakuacja tylko na zasadzie przejścia ewakuacyjnego, przejście nie prowadzi przez więcej niż trzy pomieszczenia. Ewakuacja z budynku odbywa się bezpośrednio na zewnątrz drzwiami o szerokości min. 0,9 m. Maksymalne długości przejść ewakuacyjnych nie zostały przekroczone. Kierunki ewakuacji należy oznakować zgodnie z PN – wymaganie spełnione. W budynku nie stwierdzono warunków, które mogłyby być podstawą do uznania go za zagrażające życiu ludzi.

Ewakuacja z każdego z budynków chlewni odbywa się obecnie jednym wyjściem – drzwiami o szerokości min. 0,9 m, z zachowaniem odległość od najdalszego stanowiska dla zwierząt do wyjścia ewakuacyjnego nieprzekraczającej 75 m – bezściółkowe utrzymanie zwierząt. Zgodnie z obecnie obowiązującymi przepisami we wszystkich rozpatrywanych budynkach chlewni powinny być zapewnione co najmniej 2 wyjścia ewakuacyjne.

Zalecenia

Co do zasady wymagania przepisów techniczno-budowlanych nie dotyczą użytkowanych budynków istniejących o ile niezgodności z przepisami nie stanowią podstawy do uznania budynku za zagrażający życiu ludzi. Zaleca się wykonanie drugiego wyjścia ewakuacyjnego z chlewni podczas, realizowanych w przyszłości prac remontowo-budowlanych, gdyż według wytycznych rozporządzenia [6] dla budynków inwentarskich związanych z chowem bezściółkowym należy zapewnić co najmniej 2 wyjścia ewakuacyjne przy liczbie trzody chlewnej przekraczającej 15 sztuk.

3.10. Zabezpieczenie przeciwpożarowe instalacji użytkowych

Obiekt został wyposażony w następujące instalacje techniczne:

- 1) instalację wentylacji mechanicznej;
- 2) instalację wodociągową;
- 3) instalację kanalizacyjną;
- 4) instalację elektryczną;
- 5) grzewczą – kotłownia stanowiąca odrębny budynek przeznaczony wyłącznie do tego celu z kotłem olejowym o mocy znamionowej 50 kW, komin 3,5 mm, budynek wykonany z materiałów niepalnych;
- 6) monitoring wizyjny.

Zgodnie z oświadczeniem Inwestora instalacje techniczne wykonano zgodnie z Polskimi Normami oraz będą poddawane przeglądom i czynnościom konserwacyjnym zgodnie z wymaganiami Prawa budowlanego i przepisów branżowych.

ZA ZGODNOŚĆ
Z ORYGINAŁEM
16. 11. 2020
dnia

[Handwritten signature]

GRUPA A3F





3.11. Dobór urządzeń przeciwpożarowych

Hydranty wewnętrzne

Budynki inwentarskie nie wymagają wyposażenia w instalację hydrantów wewnętrznych. Budynki produkcyjne i magazynowe wymagają wyposażenia w instalację hydrantów wewnętrznych 52 z węzłem płasko składanym [9]:

- 1) w strefie pożarowej produkcyjnej i magazynowej o gęstości obciążenia ogniowego przekraczającej 500 MJ/m² i powierzchni przekraczającej 200 m²;
- 2) w strefie pożarowej produkcyjnej i magazynowej o gęstości obciążenia ogniowego nieprzekraczającej 500 MJ/m², w której znajduje się pomieszczenie o powierzchni przekraczającej 100 m² i gęstości obciążenia ogniowego przekraczającej 1 000 MJ/m².

Biorąc pod uwagę powyższe budynki PM na terenie strefy pożarowej SP1 nie wymagają wyposażenia w hydranty wewnętrzne. Gęstość obciążenia ogniowego w żadnym z budynków nie przekracza 500 MJ/m².

Przeciwpożarowy wyłącznik prądu

Przeciwpożarowy wyłącznik prądu, odcinający dopływ prądu do wszystkich obwodów, z wyjątkiem obwodów zasilających instalacje i urządzenia, których funkcjonowanie jest niezbędne podczas pożaru, należy stosować w strefach pożarowych o kubaturze przekraczającej 1 000 m³ lub zawierających strefy zagrożone wybuchem. Przeciwpożarowy wyłącznik prądu powinien być umieszczony w pobliżu głównego wejścia do obiektu lub złącza i odpowiednio oznakowany [6].

Biorąc pod uwagę powyższe, budynki na terenie obiektu wymagają wyposażenia przeciwpożarowy wyłącznik prądu.

Awaryjne oświetlenie ewakuacyjne

Awaryjne oświetlenie ewakuacyjne należy stosować w pomieszczeniach o powierzchni netto ponad 2 000 m² w budynkach produkcyjnych i magazynowych oraz na drogach ewakuacyjnych oświetlonych wyłącznie światłem sztucznym.

Budynki na terenie obiektu nie wymagają wyposażenia w awaryjne oświetlenie ewakuacyjne.

System sygnalizacji pożarowej

Zgodnie z rozporządzeniem [19], strefę pożarową z odpadami stałymi o gęstości obciążenia ogniowego przekraczającej 1 000 MJ/m² i powierzchni przekraczającej 2 000 m², która znajduje się w budynku, wyposaża się w system sygnalizacji pożarowej oraz urządzenia alarmowe



zapewniające automatyczne przekazywanie informacji o pożarze do osób, które są odpowiedzialne za jego weryfikację oraz niezwłoczne zawiadomienie centrum powiadamiania ratunkowego lub jednostki ochrony przeciwpożarowej.

Strefa pożarowa SP1 nie wymaga wyposażenia w system sygnalizacji pożarowej.

Stałe urządzenia gaśnicze

Strefę pożarową z odpadami stałymi o gęstości obciążenia ogniowego przekraczającej 2 000 MJ/m² i powierzchni przekraczającej 2 000 m², która znajduje się w budynku, wyposaża się w stałe urządzenia gaśnicze wodne lub pianowe.

Strefa pożarowa SP1 nie wymaga wyposażenia w stałe urządzenia gaśnicze.

Samoczynne urządzenia oddymiające

Strefę pożarową z odpadami stałymi o gęstości obciążenia ogniowego przekraczającej 1 000 MJ/m² i powierzchni przekraczającej 1 000 m², która znajduje się w budynku, wyposaża się w samoczynne urządzenia oddymiające.

Strefa pożarowa SP1 nie wymaga wyposażenia w samoczynne urządzenia oddymiające.

3.12. Wyposażenie w gaśnice i inny sprzęt gaśniczy

Obiekt należy wyposażać w gaśnice zgodnie z wymaganiami rozporządzenia [10]. Jednostka masy środka gaśniczego 2 kg lub 3 dm³ zawartego w gaśnicach przypada, z wyjątkiem przypadków określonych w przepisach szczególnych:

- 1) na każde 100 m² powierzchni strefy pożarowej w budynku, niechronionej stałym urządzeniem gaśniczym:
 - a) zakwalifikowanej do kategorii zagrożenia ludzi ZL I, ZL II, ZL III lub ZL IV,
 - b) produkcyjnej i magazynowej o gęstości obciążenia ogniowego ponad 500 MJ/m²,
 - c) zawierającej pomieszczenie zagrożone wybuchem;
- 2) na każde 300 m² powierzchni strefy pożarowej niewymienionej w pkt 1, z wyjątkiem zakwalifikowanej do kategorii zagrożenia ludzi ZL IV.

Zgodnie z interpretacją Komendy Głównej PSP [21] place magazynowe nie wymagają wyposażenia w gaśnice na podstawie rozporządzenia [9]. Niemniej jednak, dla zabezpieczenia miejsc magazynowania lub przetwarzania odpadów palnych poza budynkami, należy wyposażać je w gaśnice zgodnie z przelicznikiem 2 kg lub 3 dm³ środka gaśniczego na każde 100 m² powierzchni strefy pożarowej SP2. Gaśnice służące do zabezpieczenia placów magazynowych mogą być zlokalizowane w budynku jeśli odległość od placu magazynowego do najbliższej gaśnicy nie będzie większa niż 30 m.

**ZA ZGODNOŚĆ
Z ORYGINAŁEM**

16. 11. 2020

dnia

GRUPA A3F





Z uwagi na powyższe obiekty wyposażone będą w:

- 1) chlewnie nr 1-10 w strefie pożarowej SP1 – co najmniej 8 kg lub 12 dm³ środka gaśniczego każda;
- 2) chlewnie nr 11-14 w strefie pożarowej SP1 – co najmniej 6 kg lub 9 dm³ środka gaśniczego;
- 3) budynek socjalny w strefie pożarowej SP1 – co najmniej 2 kg lub 3 dm³ środka gaśniczego;
- 4) budynek kotłowni w strefie pożarowej SP1 – co najmniej 2 kg lub 3 dm³ środka gaśniczego;
- 5) plac na kontenery z odpadami w strefie pożarowej SP1 – co najmniej 2 kg lub 3 dm³ środka gaśniczego.

Przy rozmieszczaniu gaśnic spełnione będą następujące warunki:

- 1) odległość od każdego miejsca w obiekcie, w którym może przebywać człowiek, do najbliższej gaśnicy nie powinna być większa niż 30 m;
- 2) do gaśnic powinien być zapewniony dostęp o szerokości co najmniej 1 m;
- 3) gaśnice zlokalizowane na zewnątrz budynków zaleca się umieszczać w hermetycznych szafkach ochronnych.

Podręczny sprzęt gaśniczy powinien być poddawany przeglądom i czynnościom konserwacyjnym zgodnie z wymaganiami rozporządzenia [9] przez osoby posiadające odpowiednie kwalifikacje.

3.13. Usytuowanie obiektu z uwagi na bezpieczeństwo pożarowe

Przedmiotowy obiekt zlokalizowany jest w miejscowości Puzdrowiec, w gminie Janowiec Wielkopolski. W najbliższym otoczeniu obiektu znajduje się zabudowa mieszkalna i inwentarska oraz tereny rolnicze.

Najbliższe zabudowania znajdują się w następującej odległości od strefy pożarowej SP1:

- 1) od strony północnej ok. 15 m (budynek gospodarczy);
- 2) od strony północno-wschodniej 60 m (budynek gospodarczy) oraz strefa pożarowa SP2 w odległości ok. 40 m.

Najbliższe zabudowania znajdują się w odległości powyżej 20 m od strefy pożarowej SP2.

Odległości między strefami pożarowymi oraz między obiektami budowlanymi na terenie Zakładu zaznaczono w części graficznej Operatu. Magazynowanie materiałów palnych odbywa

GRUPA A3F



A ZGODNOŚĆ
ORYGINAŁEM

16. 11. 2020

dnia



się z zachowaniem wymaganej odległości od pozostałych obiektów na terenie działki, przy zachowaniu 4 m odległości od granicy działki.

3.14. Drogi pożarowe

Dojazd do obiektu odbywa się drogą gminną z nawierzchnią utwardzoną. Wjazd na teren obiektu odbywa się przez bramę o szerokości co najmniej 4 m znajdującą się w południowej części działki nr 24/6. Zgodnie z rozporządzeniem [8] strefy pożarowe na terenie przedmiotowego obiektu nie wymagają doprowadzenia drogi pożarowej. Układ dróg i bram wjazdowych na terenie obiektu przedstawiono w części graficznej.

3.15. Zaopatrzenie w wodę do zewnętrznego gaszenia pożaru

Zgodnie z § 6 ust. 9 rozporządzenia [8] wymagana ilość wody do celów przeciwpożarowych dla obiektów budowlanych gospodarki rolnej to co najmniej 15 dm³/s dla obiektów o powierzchni strefy pożarowej przekraczającej 2 000 m². Wymagana ilość wody do zewnętrznego gaszenia pożaru dla przedmiotowego obiektu została zapewniona. Strefy pożarowe SP1 i SP2 są zaopatrzone w wodę do zewnętrznego gaszenia pożaru przez hydranty zewnętrzne DN 80. Inwestor posiada aktualne protokoły badań potwierdzających sprawność hydrantów. Lokalizację hydrantów przedstawiono w części graficznej.

GRUPA A3F

**ZA ZGODNOŚĆ
Z ORYGINAŁEM**

dnia 16. 11. 2020



4. Organizacja ochrony przeciwpożarowej

4.1. Obowiązki z zakresu ochrony przeciwpożarowej

Osoba fizyczna, osoba prawna, organizacja lub instytucja korzystające ze środowiska, budynku, obiektu lub terenu są obowiązane zabezpieczyć je przed zagrożeniem pożarowym lub innym miejscowym zagrożeniem. Właściciel, zarządca lub użytkownik budynku, obiektu lub terenu, a także podmioty, o których mowa wyżej, ponoszą odpowiedzialność za naruszenie przepisów przeciwpożarowych, w trybie i na zasadach określonych w polskich przepisach.

Właściciel budynku, obiektu budowlanego lub terenu, zapewniając ich ochronę przeciwpożarową, jest obowiązany:

- 1) przestrzegać przeciwpożarowych wymagań techniczno-budowlanych, instalacyjnych i technologicznych;
- 2) wyposażyć budynek, obiekt budowlany lub teren w wymagane urządzenia przeciwpożarowe i gaśnice;
- 3) zapewnić konserwację oraz naprawy urządzeń przeciwpożarowych i gaśnic w sposób gwarantujący ich sprawne i niezawodne funkcjonowanie;
- 4) zapewnić osobom przebywającym w budynku, obiekcie budowlanym lub na terenie, bezpieczeństwo i możliwość ewakuacji;
- 5) przygotować budynek, obiekt budowlany lub teren do prowadzenia akcji ratowniczej;
- 6) zapoznać pracowników z przepisami przeciwpożarowymi;
- 7) ustalić sposoby postępowania na wypadek powstania pożaru, klęski żywiołowej lub innego miejscowego zagrożenia.

Odpowiedzialność za realizację obowiązków z zakresu ochrony przeciwpożarowej, o których mowa wyżej, stosownie do obowiązków i zadań powierzonych w odniesieniu do budynku, obiektu budowlanego lub terenu, przejąmuje (w całości lub w części) ich zarządca lub użytkownik, na podstawie zawartej umowy cywilnoprawnej ustanawiającej zarząd lub użytkowanie. w przypadku gdy umowa taka nie została zawarta lub nie reguluje ww. zagadnień, odpowiedzialność za realizację obowiązków z zakresu ochrony przeciwpożarowej spoczywa na faktycznie władającym budynkiem, obiektem budowlanym lub terenem.

GRUPA A3F

ZA ZGODNOŚĆ
Z ORYGINAŁEM

16. 11. 2020

dnia



4.2. Czynności zabronione z punktu widzenia ochrony przeciwpożarowej

W obiektach oraz na terenach przyległych do nich zabronione jest wykonywanie czynności, które mogą spowodować pożar, jego rozprzestrzenianie się, utrudnienie prowadzenia działania ratowniczego lub ewakuacji:

- 1) używanie otwartego ognia, palenie tytoniu i stosowanie innych czynników mogących zainicjować zapłon materiałów występujących:
 - a) w strefie zagrożenia wybuchem,
 - b) w miejscach występowania materiałów niebezpiecznych pożarowo;
- 2) użytkowanie instalacji, urządzeń i narzędzi niesprawnych technicznie lub w sposób niezgodny z przeznaczeniem albo warunkami określonymi przez producenta bądź niepoddawanych okresowym kontrolom, o zakresie i częstotliwości wynikających z przepisów prawa budowlanego, jeżeli może się to przyczynić do powstania pożaru, wybuchu lub rozprzestrzenienia ognia;
- 3) garażowanie pojazdów silnikowych w obiektach i pomieszczeniach nieprzeznaczonych do tego celu, jeżeli nie opróżniono zbiornika paliwa pojazdu i nie odłączono na stałe zasilania akumulatorowego pojazdu;
- 4) rozgrzewanie za pomocą otwartego ognia smoły i innych materiałów w odległości mniejszej niż 5 m od obiektu, przyległego do niego składowiska lub placu składowego z materiałami palnymi, przy czym jest dopuszczalne wykonywanie tych czynności na dachach o konstrukcji i pokryciu niepalnym w budowanych obiektach, a w pozostałych, jeżeli zostaną zastosowane odpowiednio, przeznaczone do tego celu podgrzewacze;
- 5) rozpalanie ognia, wysypywanie gorącego popiołu i żużla lub wypalanie wierzchniej warstwy gleby i traw, w miejscu umożliwiającym zapalenie się materiałów palnych albo sąsiednich obiektów;
- 6) składowanie poza budynkami w odległości mniejszej niż 4 m od granicy działki sąsiedniej materiałów palnych, w tym pozostałości roślinnych, gałęzi i chrustu;
- 7) użytkowanie elektrycznych urządzeń grzewczych ustawionych bezpośrednio na podłożu palnym, z wyjątkiem urządzeń eksploatowanych zgodnie z warunkami określonymi przez producenta;
- 8) przechowywanie materiałów palnych oraz stosowanie elementów wystroju i wyposażenia wewnątrz z materiałów palnych w odległości mniejszej niż 0,5 m od:
 - a) urządzeń i instalacji, których powierzchnie zewnętrzne mogą nagrzewać się do temperatury przekraczającej 373,15 K (100 °C),

**ZA ZGODNOŚĆ
Z ORYGINAŁEM**

dnia 16. 11. 2020

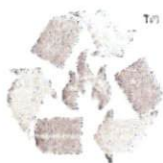
GRUPA A3F





- b) linii kablowych o napięciu powyżej 1 kV, przewodów uziemiających oraz przewodów odprowadzających instalacji piorunochronnej oraz czynnych rozdzielnic prądu elektrycznego, przewodów elektrycznych siłowych i gniazd wtykowych siłowych o napięciu powyżej 400 V;
- 9) stosowanie na osłony punktów świetlnych materiałów palnych, z wyjątkiem materiałów trudno zapalnych i niezapalnych, jeżeli zostaną umieszczone w odległości co najmniej 0,05 m od żarówki;
- 10) instalowanie opraw oświetleniowych oraz osprzętu instalacji elektrycznych, takich jak wyłączniki, przełączniki, gniazda wtyczkowe, bezpośrednio na podłożu palnym, jeżeli ich konstrukcja nie zabezpiecza podłoża przed zapaleniem;
- 11) składowanie materiałów palnych na drogach komunikacji ogólnej służących ewakuacji lub umieszczanie przedmiotów na tych drogach w sposób zmniejszający ich szerokość albo wysokość poniżej wymaganych wartości określonych w przepisach techniczno-budowlanych;
- 12) składowanie materiałów palnych w pomieszczeniach technicznych, na nieużytkowych poddaszach i strychach oraz na drogach komunikacji ogólnej w piwnicach;
- 13) przechowywanie pełnych, niepełnych i opróżnionych butli przeznaczonych do gazów palnych na nieużytkowych poddaszach i strychach oraz w piwnicach;
- 14) zamykanie drzwi ewakuacyjnych w sposób uniemożliwiający ich natychmiastowe użycie w przypadku pożaru lub innego zagrożenia powodującego konieczność ewakuacji;
- 15) blokowanie drzwi i bram przeciwpożarowych w sposób uniemożliwiający ich samoczynne zamknięcie w przypadku powstania pożaru;
- 16) lokalizowanie elementów wystroju wnętrz, instalacji i urządzeń w sposób zmniejszający wymiary drogi ewakuacyjnej poniżej wartości wymaganych w przepisach techniczno-budowlanych;
- 17) uniemożliwianie lub ograniczanie dostępu do:
 - a) gaśnic i urządzeń przeciwpożarowych,
 - b) przeciwwybuchowych urządzeń odciążających,
 - c) źródeł wody do celów przeciwpożarowych,
 - d) urządzeń uruchamiających instalacje gaśnicze i sterujących takimi instalacjami oraz innymi instalacjami wpływającymi na stan bezpieczeństwa pożarowego obiektu,
 - e) wyjść ewakuacyjnych albo okien dla ekip ratowniczych,
 - f) wyłączników i tablic rozdzielczych prądu elektrycznego oraz kurków głównych instalacji gazowej,





- g) krat zewnętrznych i okiennic, które zgodnie z przepisami techniczno-budowlanymi powinny otwierać się od wewnątrz mieszkania lub pomieszczenia;
- 18) napełnianie gazem płynnym butli na stacjach paliw, stacjach gazu płynnego i w innych obiektach nieprzeznaczonych do tego celu;
- 19) dystrybucja i przeładunek ropy naftowej i produktów naftowych w obiektach i na terenach nieprzeznaczonych do tego celu.

4.3. Instrukcja bezpieczeństwa pożarowego

Dla obiektu należy opracować Instrukcję bezpieczeństwa pożarowego.

4.4. Szkolenie personelu z zakresu ochrony przeciwpożarowej

Zgodnie z oświadczeniem Inwestora wszyscy pracownicy zatrudnieni na terenie przedmiotowego obiektu odbyli szkolenie z zakresu ochrony przeciwpożarowej.

Obiekt nie wymaga przeprowadzania ćwiczeń w zakresie postępowania na wypadek pożaru, o których mowa w rozporządzeniu [19].

4.5. Procedura wykonywania prac niebezpiecznych pod względem pożarowym

Należy określić w Instrukcji bezpieczeństwa pożarowego.

4.6. Sposoby ograniczenia możliwości powstania pożaru

Na terenie miejsc magazynowania odpadów palnych obowiązuje całkowity zakaz palenia i używania ognia otwartego. Zabronione jest również spalanie odpadów. Nie dopuszcza się magazynowania materiałów (odpadów) palnych w odległości mniejszej niż 4 m od granicy działki budowlanej.

Teren zabezpieczono przed dostępem osób niepowołanych poprzez ogrodzenie i monitoring. Na teren obiektu mogą wjeżdżać wyłącznie pojazdy sprawne technicznie, posiadające aktualne badania techniczne potwierdzone wpisem w dowodzie rejestracyjnym.

201
ZA ZGODNOŚĆ
Z ORYGINAŁEM

16. 11. 2020

dnia

GRUPA A3F





5. Wnioski

W wyniku przeprowadzonej analizy bezpieczeństwa pożarowego proponuje się uzgodnić warunki ochrony przeciwpożarowej dla przedmiotowego obiektu pod warunkiem:

- 1) wyposażenia budynków w przeciwpożarowe wyłączniki prądu, zgodnie z § 183 rozporządzenia [6] oraz § 4 ust. 2 pkt 2 rozporządzenia [9];
- 2) doposażenia obiektu w brakujące gaśnice, zgodnie z § 32 ust. 1 rozporządzenia [9];
- 3) opracowania dla obiektu Instrukcji bezpieczeństwa pożarowego, zgodnie z § 6 ust. 1 rozporządzenia [9].

Inwestor zobowiązuje się do wykonania ww. czynności niezwłocznie. Po wykonaniu powyższego przedmiotowy obiekt będzie spełniał wymagania ochrony przeciwpożarowej.



Operat przeciwpożarowy - Farna 5win - Puzdrowiec, gmina Janowiec Wielkopolski

Spis załączników

1. Plan sytuacyjny obiektu.
- 2.

GRUPA A3F



DLA ZGODNOŚĆ
Z ORYGINAŁEM

dnia 16. 11. 2020



Podstawy prawne i literatura

- [1] Ustawa z dnia 24 sierpnia 1991 roku o ochronie przeciwpozarowej (Dz.U. z 2020 r. poz. 961).
- [2] Ustawa z dnia 27 kwietnia 2001 roku Prawo ochrony środowiska (Dz.U. z 2019 r. poz. 1396 z późn. zmianami).
- [3] Ustawa z dnia 3 października 2008 roku o udostępnianiu informacji o środowisku i jego ochronie, udziale społeczeństwa w ochronie środowiska oraz o ocenach oddziaływania na środowisko (Dz.U. z 2020 r. poz. 283, 284, 322, 471).
- [4] Ustawa z dnia 14 grudnia 2012 roku o odpadach (Dz.U. z 2020 r. poz. 797, 875).
- [5] Ustawa z dnia 10 maja 2018 roku o ochronie danych osobowych (Dz.U. 2019 poz. 1781).
- [6] Rozporządzenie Ministra Infrastruktury z dnia 12 kwietnia 2002 roku w sprawie warunków technicznych, jakim powinny odpowiadać budynki i ich usytuowanie (Dz.U. z 2019 r. poz. 1065).
- [7] Rozporządzenie Ministra Gospodarki z dnia 21 listopada 2005 r. w sprawie warunków technicznych, jakim powinny odpowiadać bazy i stacje paliw płynnych, rurociągi przesyłowe dalekosiężne służące do transportu ropy naftowej i produktów naftowych i ich usytuowanie (Dz. U. z 2014 r. poz. 1853).
- [8] Rozporządzenie Ministra Spraw Wewnętrznych i Administracji z dnia 24 lipca 2009 roku w sprawie przeciwpozarowego zaopatrzenia w wodę oraz dróg pozarowych (Dz.U. z 2009 r. Nr 124 poz. 1030).
- [9] Rozporządzenie Ministra Spraw Wewnętrznych i Administracji z dnia 7 czerwca 2010 roku w sprawie ochrony przeciwpozarowej budynków, innych obiektów budowlanych i terenów (Dz.U. Nr 109, poz. 719 oraz z 2019 r. poz. 67).
- [10] Rozporządzenie Ministra Gospodarki z dnia 8 lipca 2010 roku w sprawie minimalnych wymagań, dotyczących bezpieczeństwa i higieny pracy, związanych z możliwością wystąpienia w miejscu pracy atmosfery wybuchowej (Dz.U. z 2010 r. Nr 138 poz. 931).
- [11] Rozporządzenie Ministra Środowiska z dnia 30 kwietnia 2013 roku w sprawie składowisk odpadów (Dz.U. z 2013 r. poz. 523).
- [12] Rozporządzenie Ministra Gospodarki z dnia 16 stycznia 2015 roku w sprawie rodzajów odpadów, które mogą być składowane na składowisku odpadów w sposób nieselektywny (Dz.U. z 2015 r. poz. 110).
- [13] Rozporządzenie Ministra Gospodarki z dnia 16 lipca 2015 roku w sprawie dopuszczania odpadów do składowania na składowiskach (Dz.U. z 2015 r. poz. 1277).
- [14] Rozporządzenie Ministra Spraw Wewnętrznych i Administracji z dnia 2 grudnia 2015 roku w sprawie uzgadniania projektu budowlanego pod względem ochrony przeciwpozarowej (Dz.U. z 2015 r. poz. 2117).

GRUPA A3F

W ZGODNOŚĆ
Z ORYGINAŁEM
16. 10. 2020



- [15] Rozporządzenie Parlamentu Europejskiego i Rady (UE) 2016/679 z dnia 27 kwietnia 2016 roku w sprawie ochrony osób fizycznych w związku z przetwarzaniem danych osobowych i w sprawie swobodnego przepływu takich danych oraz uchylenia dyrektywy 95/46/WE.
- [16] Rozporządzenie Ministra Rozwoju z dnia 6 czerwca 2016 roku w sprawie wymagań dla urządzeń i systemów ochronnych przeznaczonych do użytku w atmosferze potencjalnie wybuchowej (Dz.U. z 2016 r. poz. 817).
- [17] Rozporządzenie Rady Ministrów z dnia 10 września 2019 roku w sprawie przedsięwzięć mogących znacząco oddziaływać na środowisko (Dz.U. z 2019 r. poz. 1839).
- [18] Rozporządzenie Ministra Klimatu z dnia 2 stycznia 2020 roku w sprawie katalogu odpadów (Dz.U. z 2020 r. poz. 10).
- [19] Rozporządzenie Ministra Spraw Wewnętrznych i Administracji z dnia 19 lutego 2020 roku w sprawie wymagań w zakresie ochrony przeciwpożarowej, jakie mają spełniać obiekty budowlane lub ich części oraz inne miejsca przeznaczone do zbierania, magazynowania lub przetwarzania odpadów (Dz.U. poz. 296).
- [20] Uchwała nr 88 Rady Ministrów z dnia 1 lipca 2016 roku w sprawie Krajowego planu gospodarki odpadami 2022 (M.P. 2016 r. poz. 784).
- [21] Komenda Główna Państwowej Straży Pożarnej, Wyjaśnienia w zakresie stosowania przepisów ochrony przeciwpożarowej, s. 1, Warszawa, kwiecień 2017 r.
- [22] PN-B-02852 Ochrona przeciwpożarowa budynków. Obliczanie gęstości obciążenia ogniowego oraz wyznaczanie względnego czasu trwania pożaru.
- [23] PN-EN 1127-1 Atmosfery wybuchowe. Zapobieganie wybuchowi i ochrona przed wybuchem. Część 1: Pojęcia podstawowe i metodyka.
- [24] Instrukcja ITB nr 221. Wytyczne oceny odporności ogniowej elementów konstrukcji budowlanych.
- [25] Landfill Criteria For Municipal Solid Waste – Second Edition, BC Ministry of Environment, British Columbia, Canada, June 2016.

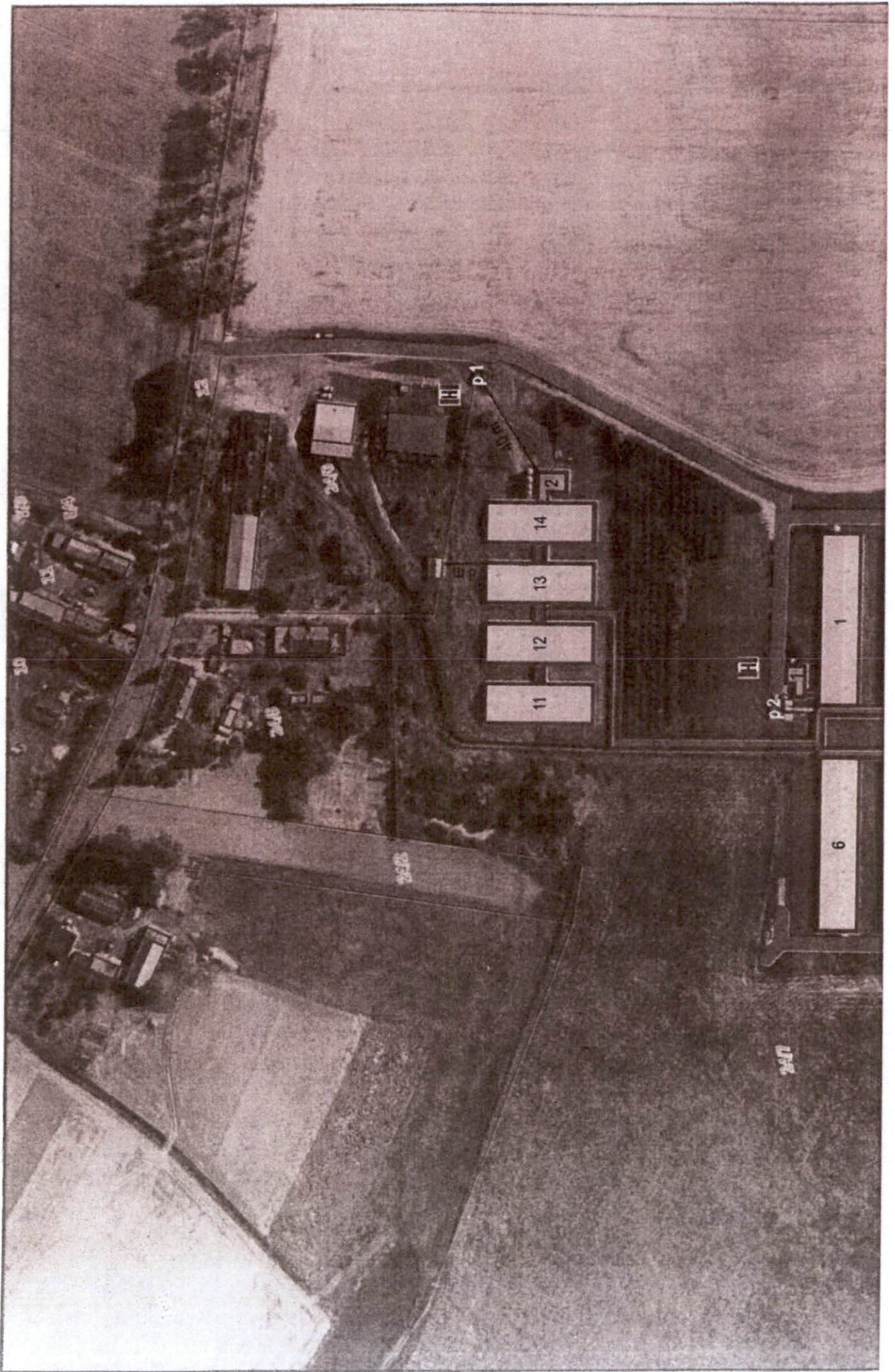
Dokumenty powiązane

- [26] Decyzja Wojewody Kujawsko-Pomorskiego nr WSiR-III-JK/6618/04/05 z dnia 29 listopada 2005 roku.

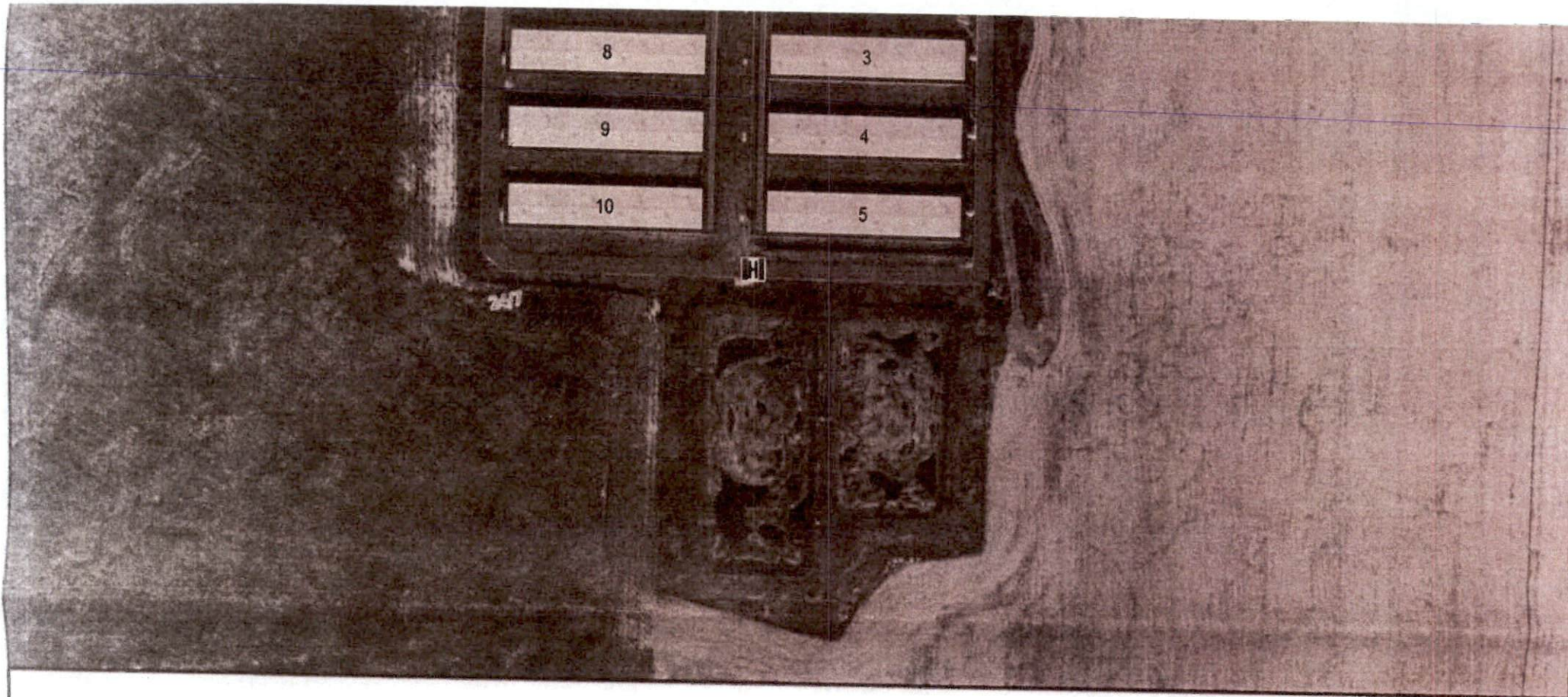
GRUPA A3F

**ZA ZGODNOŚĆ
Z ORYGINAŁEM**

dnia 16.11.2020



1/3



Plan sytuacyjny

Legenda:

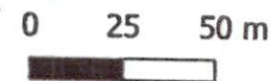
- chewnia nr 1 - 14
- budynki:
- 1 socjalny
- 2 kotłownia
- budynek do rozbiórki
- place:
- 1 plac na kontenery z odpadami
- 2 plac na szczelne pojemniki z odpadami

- łączniki
- droga dojazdowa
- strefa pożarowa SP1
- strefa pożarowa SP2
- brama wjazdowa
- hydrant zewnętrzny



**ZA ZGODNOŚĆ
Z ORYGINAŁEM**

dnia 16. 11. 2020





Informacje prawne: Zgodnie z art. 43 ust. 2 ustawy z dnia 29 czerwca 1995 r. o statystyce publicznej (Dz. U. z 2020 r. poz. 442) z dnia 1 lipca 2011 r. udostępnienie danych na stronie Głównego Urzędu Statystycznego jest równoznaczne z potwierdzeniem dokonania wpisu tych informacji w rejestrze REGON.

stan danych na dzień: 11-09-2020

Dane z wpisu w rejestrze REGON

OSOBA FIZYCZNA PROWADZĄCA DZIAŁALNOŚĆ GOSPODARCZĄ

INFORMACJE PODSTAWOWE	
REGON	092463725
NIP	5621130687
status NIP	
imię	
drugie imię	
nazwisko	
data wpisu do REGON	
data skreślenia z rejestru REGON	
kod i nazwa podstawowej formy prawnej	9 - OSOBA FIZYCZNA PROWADZĄCA DZIAŁALNOŚĆ GOSPODARCZĄ
kod i nazwa szczególnej formy prawnej	099 - OSOBY FIZYCZNE PROWADZĄCE DZIAŁALNOŚĆ GOSPODARCZĄ
kod i nazwa formy własności	214 - WŁASNOŚĆ KRAJOWYCH OSÓB FIZYCZNYCH

DZIAŁALNOŚĆ ROLNICZA

INFORMACJE PODSTAWOWE	
nazwa	

ADRES SIEDZIBY

kraj	
województwo	KUJAWSKO-POMORSKIE
powiat	Janowski
gmina	
mięscowość	
ulica	
nr nieruchomości	30A
nr lokalu	1
kod pocztowy	88-430
mięscowość poczty	Janowiec Wielkopolski
nietypowe miejsce lokalizacji	

DATY ZWIĄZANE Z DZIAŁALNOŚCIĄ PODMIOTU

data powstania	1999-08-16
data rozpoczęcia działalności	1999-08-16
data wpisu do REGON	
data zawieszenia działalności	
data wznowienia działalności	
data zakończenia działalności	
data skreślenia z REGON	
data orzeczenia o ogłoszeniu upadłości	
data zakończenia postępowania upadłościowego	

PROWADZONE DZIAŁALNOŚCI WG PKD z listy <<

DZIAŁALNOŚĆ PRZEWAŻAJĄCA WG PKD

Kod PKD	Nazwa
0150Z	UPRAWY ROLNE POŁĄCZONE Z CHOWEM I HODOWLĄ ZWIERZĄT (DZIAŁALNOŚĆ MIESZANA)

Pozostałe DZIAŁALNOŚCI WG PKD

Kod PKD	Nazwa
4621Z	SPRZEDAŻ HURTOWA ZBOŻA, NIEPRZETWORZONEGO TYTONIU, NASION I PASZ DLA ZWIERZĄT

**ZA ZGODNOŚĆ
Z ORYGINAŁEM**

dnia 16. 11. 2020

Projekt SISP współfinansowany przez Unię Europejską z Europejskiego Funduszu Rozwoju Regionalnego oraz ze środków budżetu państwa.
7. Oś Priorytetowa: Społeczeństwo informacyjne
– budowa elektronicznej administracji



**ZA ZGODNOŚĆ
Z ORYGINAŁEM**

16. 11. 2020

dnia