

SIEĆ CENTRÓW
ZDROWIA
PSYCHICZNEGO
W WOJEWÓDZTWIE KUJAWSKO-POMORSKIM

**Załącznik do uchwały
Nr 32/1388/20
Zarządu Województwa
Kujawsko-Pomorskiego
z dnia 18 sierpnia 2020 r.**

Toruń, 2020

Idea powstania Centrów Zdrowia Psychicznego (CZP) w Polsce to przejaw środowiskowego modelu opieki psychiatrycznej jako „nowego” podejścia w psychiatrii zapewniającego osobom chorym psychicznie równy dostęp do opieki, kompleksowe zajęcie się problemem zdrowotnym pacjenta przy jednoczesnym poszanowaniu jego godności, indywidualności i praw.¹

Trwający od 1 lipca 2018 r. do 30 czerwca 2021 r. program pilotażowy w Centrach Zdrowia Psychicznego ma na celu przetestowanie sposobu finansowania, organizacji, jakości i dostępności leczenia psychiatrycznego w Polsce. Tworzone i funkcjonujące CZP, o którym mowa w art. 5a ustawy z dnia 19 sierpnia 1994 r. o ochronie zdrowia psychicznego (Dz. U. z 2020 r. poz. 685) umożliwi pacjentowi skorzystanie z pomocy w swoim środowisku, w szybkim czasie, w sposób adekwatny do potrzeb. Pomoc udzielana w ramach CZP następuje w warunkach stacjonarnych, dziennych i ambulatoryjnych, w tym leczenia środowiskowego (domowego).²

Narodowy Program Ochrony Zdrowia Psychicznego na lata 2017-2022 jako dokument strategiczny obliguje samorząd województwa do wspierania planu umiejscowienia i rozwoju CZP w województwie kujawsko-pomorskim. Ponadto biuro ds. pilotażu NPOZP nałożyło na Samorząd obowiązek dokonania podziału województwa na Centra Zdrowia Psychicznego, z możliwie precyzyjnym określeniem przynależności. Stworzenie mapy uwzględniającej szereg aspektów demograficzno-społecznych, a także zasoby kadrowo-instytucjonalne jest niezwykle istotne przy wchodzeniu kolejnych podmiotów leczniczych tworzących CZP do programu pilotażowego. Ponadto po zakończeniu trwającego obecnie pilotażu wypracowana mapa będzie elementem kluczowym funkcjonowania CZP w województwie.

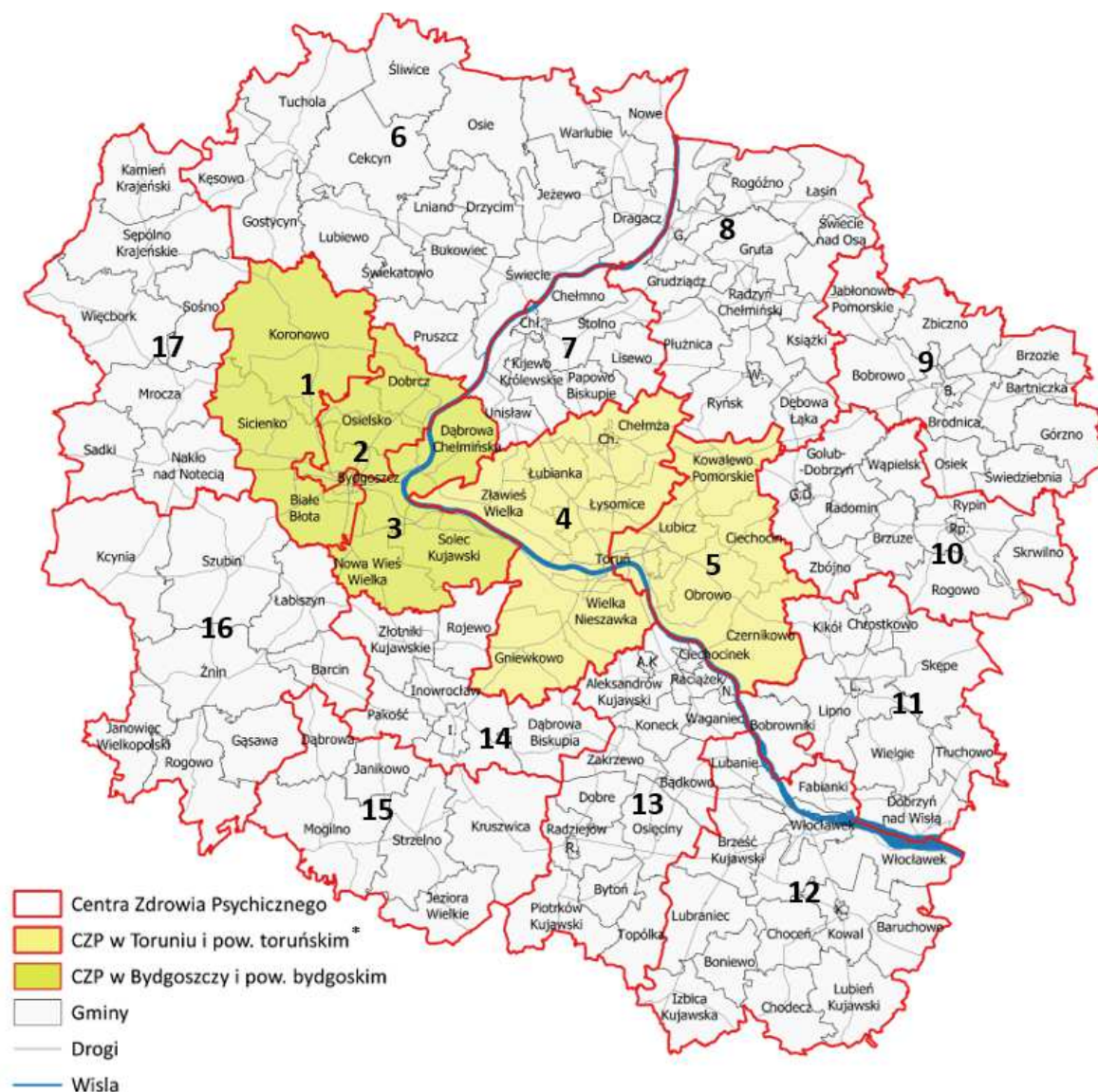
Niniejsze opracowanie „Sieć Centrów Zdrowia Psychicznego w Województwie Kujawsko-Pomorskim” to wynik przeprowadzonych spotkań i konsultacji społecznych mieszkańcami, ekspertami oraz samorządami powiatowymi. Opracowanie zawiera mapy oraz zestawienia tabelaryczne dot. liczby mieszkańców, w tym tych pow. 18 roku życia - populacji, której dedykowane są CZP. W przypadku podziału Torunia i Bydgoszczy istotnym okazało się doprecyzowanie przynależności poszczególnych ulic i budynków poprzez wykorzystanie rad

¹ Wciórka J., Psychiatria Środowiskowa : idea, system, metoda i tło, W :Postępy psychiatrii i Neurologii, 2020, 9, 319-337.

² Rozporządzenie Ministra Zdrowia z dnia 27 kwietnia 2018 r. w sprawie programu pilotażowego w centrach zdrowia psychicznego (Dz. U. 2019 poz. 1953).

okręgów – jednostek pomocniczych oraz bazy NOBC.³ Dane dotyczące zbioru identyfikatorów NOBC w obrębie poszczególnych CZP na terenie miasta Torunia i Bydgoszczy stanowią załącznik do niniejszego dokumentu.

Ryc. 1. Centra Zdrowia Psychicznego w województwie kujawsko-pomorskim



Źródło: opracowanie własne Departamentu Zdrowia Urzędu Marszałkowskiego Województwa Kujawsko-Pomorskiego

³ System identyfikacji adresowej ulic, nieruchomości, budynków i mieszkań (w ramach systemu prowadzony jest Centralny Katalog Ulic - ULIC) http://eteryt.stat.gov.pl/eTeryt/rejestr_teryt/informacje_podstawowe/informacje_podstawowe.aspx?contrast=default.

* Do CZP w Toruniu i powiecie toruńskim zostały dołączone gminy: Ciechocin, Gniewkowo i Kowalewo Pomorskie, należące do sąsiednich powiatów.

Tabela 1. Centra Zdrowia Psychicznego w województwie kujawsko-pomorskim (z wyłączeniem CZP 1-5) – dane ludnościowe wg stanu na 2018 r.

Nazwa	Ludność ogółem	Ludność w wieku 18 lat i więcej	Planowana liczba PZK ⁴
Centrum 6			
Bukowiec (2)	5 140	4 066	2
Cekcyn (2)	6 815	5 365	
Dragacz (2)	7 228	5 793	
Drzycim (2)	4 952	3 970	
Gostycyn (2)	5 191	4 153	
Jeżewo (2)	8 138	6 465	
Kęsowo (2)	4 465	3 550	
Lniano (2)	4 305	3 427	
Lubiewo (2)	5 998	4 719	
Nowe (3)	10 277	8 448	
Osie (2)	5 499	4 434	
Pruszcz (2)	9 574	7 743	
Śliwice (2)	5 586	4 443	
Świecie (3)	34 050	27 861	
Świekatowo (2)	3 599	2 896	
Tuchola (3)	20 319	16 371	
Warlubie (2)	6 519	5 198	
Ogółem	147 655	118 902	
Centrum 7			
Chełmno (1)	19 720	16 414	1
Chełmno (2)	6 050	4 746	
Kijewo Królewskie (2)	4 538	3 574	
Lisewo (2)	5 273	4 233	
Papowo Biskupie (2)	4 360	3 481	
Stolno (2)	5 255	4 177	
Unisław (2)	6 997	5 612	
Ogółem	52 193	42 237	
Centrum 8			
Dębowa Łąka (2)	3 203	2 571	2
Grudziądz (2)	12 762	10 074	
Gruta (2)	6 427	5 207	
Książki (2)	4 184	3 401	
Łasin (3)	7 942	6 429	
Płużnica (2)	4 829	3 915	
Powiat m. Grudziądz	95 045	78 388	
Radzyń Chełmiński (3)	4 683	3 779	
Rogóźno (2)	4 245	3 303	
Ryńsk (2)	8 592	6 847	
Świecie nad Osą (2)	4 212	3 319	
Wąbrzeźno (1)	13 605	11 283	
Ogółem	169 729	138 516	

⁴ Punkt zgłoszeniowo-koordynacyjny, o którym mowa w rozporządzeniu Ministra Zdrowia z dnia 27 kwietnia 2018 r. w sprawie programu pilotażowego w centrach zdrowia psychicznego (Dz. U. 2019 poz. 1953).

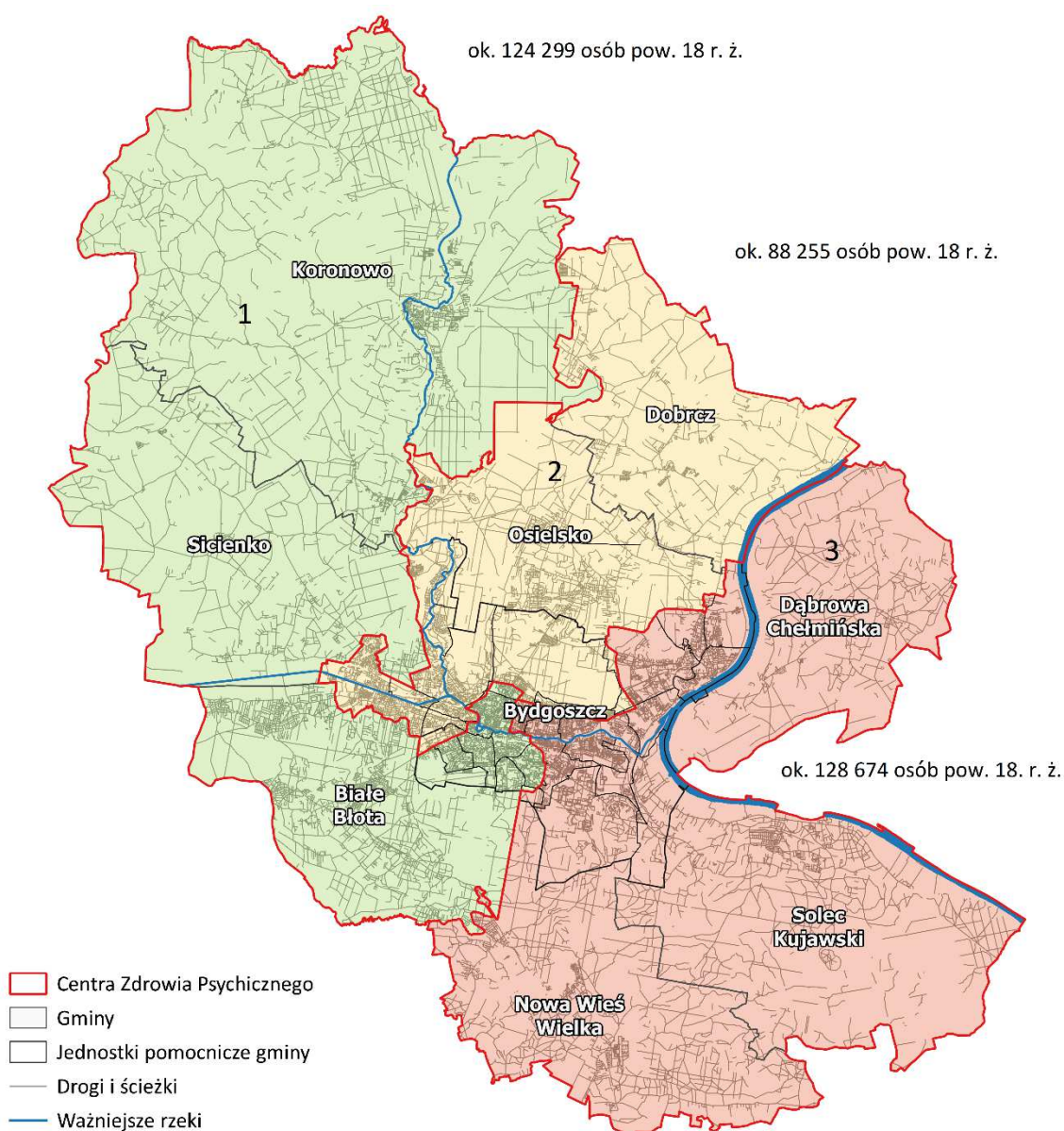
Nazwa	Ludność ogółem	Ludność w wieku 18 lat i więcej	Planowana liczba PZK ⁴
Centrum 9			
Bartniczka (2)	4 708	3 663	1
Bobrowo (2)	6 334	5 068	
Brodnica (1)	28 774	23 183	
Brodnica (2)	8 348	6 452	
Brzozie (2)	3 793	2 950	
Górzno (3)	3 901	3 111	
Jabłonowo Pomorskie (3)	8 936	7 229	
Osiek (2)	4 026	3 217	
Świedziebnia (2)	5 205	4 133	
Zbiczno (2)	4 873	3 857	
Ogółem	78 898	62 863	
Centrum 10			
Brzuze (2)	5 322	4 283	2
Golub-Dobrzyń (1)	12 630	10 277	
Golub-Dobrzyń (2)	8 727	7 017	
Radomin (2)	3 878	3 158	
Rogowo (2)	4 751	3 777	
Rypin (1)	16 354	13 367	
Rypin (2)	7 487	5 941	
Skrwilno (2)	5 909	4 822	
Wąpielsk (2)	4 003	3 230	
Zbójno (2)	4 382	3 457	
Ogółem	73 443	59 329	
Centrum 11			
Bobrowniki (2)	3 092	2 514	1
Chrostkowo (2)	2 877	2 338	
Dobrzyń nad Wisłą (3)	7 668	6 275	
Kikót (2)	7 124	5 698	
Lipno (1)	14 478	11 926	
Lipno (2)	11 863	9 375	
Skępe (3)	7 547	6 107	
Tłuchowo (2)	4 675	3 701	
Wielgie (2)	6 738	5 344	
Ogółem	66 062	53 278	
Centrum 12			
Baruchowo (2)	3 459	2 872	3
Boniewo (2)	3 406	2 797	
Brześć Kujawski (3)	11 547	9 492	
Choceń (2)	7 961	6 589	
Chodecz (3)	6 042	5 024	
Fabianki (2)	10 081	8 189	
Izbica Kujawska (3)	7 688	6 265	
Kowal (1)	3 499	2 969	
Kowal (2)	3 937	3 284	
Lubanie (2)	4 598	3 799	
Lubień Kujawski (3)	7 390	6 105	
Lubraniec (3)	9 505	7 893	

Nazwa	Ludność ogółem	Ludność w wieku 18 lat i więcej	Planowana liczba PZK ⁴
Powiat m. Włocławek	110 802	93 144	
Włocławek (2)	7 239	5 921	
Ogółem	197 154	164 343	
Centrum 13			
Aleksandrów Kujawski (1)	12 220	10 132	2
Aleksandrów Kujawski (2)	11 849	9 514	
Bądkowo (2)	4 278	3 510	
Bytoń (2)	3 484	2 894	
Ciechocinek (1)	10 596	9 071	
Dobre (2)	5 409	4 540	
Koneck (2)	3 160	2 605	
Nieszawa (1)	1 886	1 597	
Osiężyny (2)	7 654	6 333	
Piotrków Kujawski (3)	9 321	7 707	
Raciążek (2)	3 176	2 635	
Radziejów (1)	5 602	4 741	
Radziejów (2)	4 395	3 626	
Topólka (2)	4 849	4 031	
Waganiec (2)	4 580	3 729	
Zakrzewo (2)	3 529	2 928	
Ogółem	95 988	79 593	
Centrum 14			
Dąbrowa Biskupia (2)	5 141	4 146	2
Inowrocław (1)	73 114	61 713	
Inowrocław (2)	11 771	9 674	
Pakość (3)	9 779	8 000	
Rojewo (2)	4 746	3 800	
Złotniki Kujawskie (2)	9 183	7 536	
Ogółem	113 734	94 869	
Centrum 15			
Dąbrowa (2)	4 623	3 739	1
Janikowo (3)	13 159	10 961	
Jeziora Wielkie (2)	4 924	4 068	
Kruszwica (3)	19 307	16 003	
Mogilno (3)	24 625	20 253	
Strzelno (3)	11 649	9 583	
Ogółem	78 287	64 607	
Centrum 16			
Barcin (3)	14 818	12 205	2
Gąsawa (2)	5 294	4 292	
Janowiec Wielkopolski (3)	9 051	7 320	
Kcynia (3)	13 452	10 841	
Łabiszyn (3)	10 162	8 110	
Rogowo (2)	6 865	5 532	
Szubin (3)	24 756	19 795	
Żnin (3)	24 223	19 791	
Ogółem	108 621	87 886	

Nazwa	Ludność ogółem	Ludność w wieku 18 lat i więcej	Planowana liczba PZK ⁴
Centrum 17			
Kamień Krajeński (3)	6 966	5 547	2
Mrocza (3)	9 262	7 351	
Nakło nad Notecią (3)	31 847	25 869	
Sadki (2)	7 273	5 759	
Sępólno Krajeńskie (3)	15 803	12 835	
Sośno (2)	5 027	4 007	
Więcbork (3)	13 351	10 757	
Ogółem	89 529	72 125	

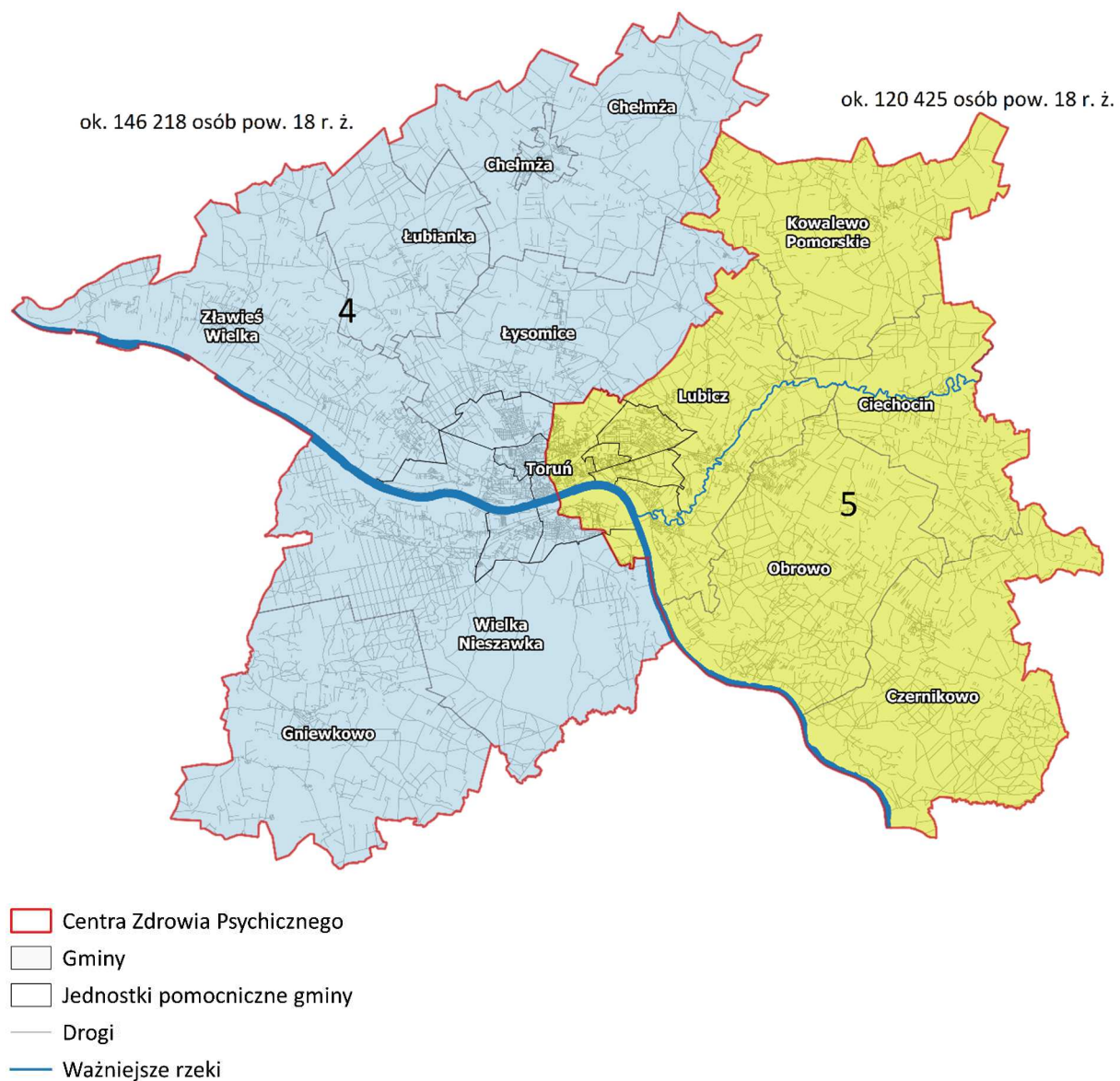
Źródło: opracowanie własne Departamentu Zdrowia Urzędu Marszałkowskiego Województwa Kujawsko-Pomorskiego na podstawie danych Głównego Urzędu Statystycznego, 2018 r.

Ryc. 2. Centra Zdrowia Psychicznego w Bydgoszczy i powiecie bydgoskim



Źródło: opracowanie własne Departamentu Zdrowia Urzędu Marszałkowskiego Województwa Kujawsko-Pomorskiego

Ryc. 3. Centra Zdrowia Psychicznego w Toruniu i powiecie toruńskim



Źródło: opracowanie własne Departamentu Zdrowia Urzędu Marszałkowskiego Województwa Kujawsko-Pomorskiego

Tabela 2. Centra Zdrowia Psychicznego w województwie kujawsko-pomorskim (CZP 1-5) – dane ludnościowe wg stanu na 2018 r.⁵

Nazwa	Ludność ogółem	Ludność w wieku 18 lat i więcej	Planowana liczba PZK
Centrum 1			
Białe Błota (2)	21 792	16 935	2
Koronowo (3)	24 198	19 553	
Sicienko (2)	10 139	8 137	
M. Bydgoszcz		79 674	
Ogółem		124 299	
Centrum 2			
Dobrcz (2)	11 670	9 211	2
Osielsko (2)	14 234	11 047	
M. Bydgoszcz		67 997	
Ogółem		88 255	
Centrum 3			
Dąbrowa Chełmińska (2)	8 349	6 632	3
Solec Kujawski (3)	16 814	13 706	
Nowa Wieś Wielka (2)	10 129	8 178	
M. Bydgoszcz		100 158	
Ogółem		128 674	
Centrum 4			
Chełmża (1)	14 532	11 900	3
Chełmża (2)	9 838	7 888	
Gniewkowo (3)	14 447	11 870	
Łubianka (2)	7 133	5 521	
Łysomice (2)	10 019	7 837	
Wielka Nieszawka (2)	5 176	4 040	
Zławieś Wielka (2)	14 096	10 927	
M. Toruń		86 235	
Ogółem		146 218	
Centrum 5			
Ciechocin (2)	4 034	3 253	2
Czernikowo (2)	9 086	7 137	
Kowalewo Pomorskie (3)	11 489	9 321	
Lubicz (2)	19 907	15 767	
Obrowo (2)	17 148	13 032	
M. Toruń		71 915	
Ogółem		120 425	

Źródło: opracowanie własne Departamentu Zdrowia Urzędu Marszałkowskiego Województwa Kujawsko-Pomorskiego na podstawie danych Głównego Urzędu Statystycznego oraz danych przekazanych przez Urząd Miasta Torunia oraz Urząd Miasta Bydgoszczy, 2018 r.

⁵ Dane dotyczące liczby mieszkańców w wieku 18 lat i więcej dla Bydgoszczy i Torunia są danymi szacunkowymi.