

ZARZĄDZENIE NR *24*/2020

MARSZAŁKA WOJEWÓDZTWA KUJAWSKO-POMORSKIEGO

z dnia *12 marca*..... 2020 r.

**w sprawie wprowadzenia procedury postępowania w związku z ryzykiem zakażenia koronawirusem (SARS-CoV-2) w Urzędzie Marszałkowskim Województwa Kujawsko-Pomorskiego w Toruniu**

Na podstawie art. 43 ust. 1 i 3 ustawy z dnia 5 czerwca 1998 r. o samorządzie województwa (Dz. U. z 2019 r. poz. 512, 1571 i 1815), zarządza się, co następuje:

§ 1. 1. Ustala się procedurę postępowania w związku z ryzykiem zakażenia koronawirusem (SARS-CoV-2) w Urzędzie Marszałkowskim Województwa Kujawsko-Pomorskiego w Toruniu, stanowiącą załącznik do niniejszego zarządzenia.

2. Zobowiązuje się pracowników Urzędu Marszałkowskiego Województwa Kujawsko-Pomorskiego do bezwzględnego przestrzegania procedury, o której mowa w ust. 1.

§ 2. Nadzór nad wykonaniem zarządzenia powierza się dyrektorom departamentów i kierownikom komórek organizacyjnych Urzędu Marszałkowskiego Województwa Kujawsko-Pomorskiego w Toruniu niewchodzących w skład departamentu.

§ 3. Zarządzenie wchodzi w życie z dniem podpisania.

MARSZAŁEK WOJEWÓDZTWA



*Piotr Calbecki*

Załącznik  
do zarządzenia Nr *24/2020*  
Marszałka Województwa  
Kujawsko-Pomorskiego

**URZĄD MARSZAŁKOWSKI  
WOJEWÓDZTWA KUJAWSKO-POMORSKIEGO  
W TORUNIU**

**Procedura postępowania w związku  
z ryzykiem zakażenia koronawirusem  
(SARS-CoV-2)  
w Urzędzie Marszałkowskim  
Województwa Kujawsko-Pomorskiego  
w Toruniu**

*Toruń, dnia 12 marca 2020 r.*

## Obowiązki pracownika

§ 1. W czasie wykonywania czynności służbowych należy przestrzegać zaleceń Ministerstwa Zdrowia i Państwowej Inspekcji Sanitarnej, tj.:

- 1) myć często ręce zgodnie z zalecaną techniką;
- 2) stosować zalecane zasady ochrony podczas kaszlu i kichania;
- 3) zachowywać bezpieczną odległość w kontaktach z klientem zewnętrznym i pracownikami Urzędu.

§ 2. W sytuacji zaobserwowania u siebie objawów klinicznych (gorączka, kaszel, duszności) i jednocześnie:

- 1) po wystąpieniu kryteriów epidemiologicznych (odbycie podróży do regionu, w którym podejrzewa się utrzymującą transmisję SARS-CoV-2<sup>1</sup>, utrzymywanie bliskiego kontaktu<sup>2</sup> z osobą, u której stwierdzono zakażenie SARSCoV-2, kontakt z przypadkiem potwierdzonym<sup>3</sup> lub przypadkiem prawdopodobnym<sup>4</sup>);
- 2) wykonywaniu czynności służbowych lub przebywaniu jako odwiedzający w jednostce opieki zdrowotnej, w której leczono pacjentów zakażonych SARS-CoV-2;

należy stosować procedury zalecane przez Główny Inspektorat Sanitarny (algorytm kwalifikacji osób do postępowania epidemiologicznego oraz medycznego) w celu zminimalizowania ryzyka potencjalnego zarażenia pracowników i/lub klientów zewnętrznego Urzędu.

§ 3. Należy zgłaszać bezpośrednio przełożonemu planowane wyjazdy służbowe w celu przeanalizowania ryzyka przed podjęciem decyzji o wyjeździe lub odwołaniu wyjazdu.

## Zalecenia pracodawcy dla pracownika

§ 4. Powinno ograniczyć się wyjazdy prywatne i służbowe w obszary ryzyka zakażenia, a w przypadku braku możliwości odwołania takiego wyjazdu:

- 1) poinformować przełożonego o wyjeździe;
- 2) po powrocie z wyjazdu należy w przypadku potencjalnego zetknięcia się z nosicielem wirusa **przed powrotem do Urzędu** zastosować procedurę postępowania określoną przez najbliższą stację sanitarno-epidemiologiczną.

## Obowiązki kadry kierowniczej

§ 5. Należy monitorować stan zdrowia podległych pracowników.

---

<sup>1</sup> Informacje o krajach/regionach z utrzymującą się transmisją SARS-CoV-2 są dostępne pod linkiem: <https://www.ecdc.europa.eu/en/areas-presumed-ongoing-community-transmission-2019-ncov>.

<sup>2</sup> Bliski kontakt jest definiowany jako narażenie personelu w jednostkach opieki zdrowotnej w związku z opieką nad chorymi z SARS-CoV-2, zamieszkiwanie z pacjentem COVID19, praca w bliskiej odległości, przebywanie w tym samym pomieszczeniu z pacjentem COVID19, podróżowanie wspólnie z pacjentem COVID19 dowolnym środkiem transportu.

<sup>3</sup> Przypadek potwierdzony (kryteria laboratoryjne) – wykrycie kwasu nukleinowego SARS-CoV-2 z materiału klinicznego potwierdzone badaniem molekularnym ukierunkowanym na inny obszar genomu wirusa.

<sup>4</sup> Przypadek prawdopodobny (kryteria laboratoryjne) – co najmniej jedno z następujących kryteriów:

- dodatni wynik testu w kierunku obecności koronawirusów (pan-coronavirus test),
- niejednoznaczny wynik badania wykrywającego kwas nukleinowy SARS-CoV-2.

§ 6. W sytuacjach zaobserwowania niepokojących objawów u podległego pracownika, niezwłocznie podjąć należy działania mające na celu zapewnienie bezpieczeństwa pozostałym pracownikom, m.in. poprzez:

- 1) odizolowanie pracownika wykazującego niepokojące objawy (np. przeniesienie do indywidualnego pomieszczenia, oddelegowanie do innych czynności służbowych),
- 2) zastosowanie innych środków zaradczych, uwzględniając dostępne środki i możliwości organizacyjne oraz prawne.

### **Obowiązki pracodawcy**

§ 7. Należy zakomunikować pracownikom ryzyko zagrożenia zarażeniem nowym koronawirusem.

§ 8. Powołuje się *Zespół Doradczy ds. BHP* w składzie:

- 1) Kierownik Biura Spraw Obronnych i Bezpieczeństwa Publicznego,
- 2) Naczelnik Wydziału Administracji,
- 3) Naczelnik Wydziału Organizacyjno-Kancelaryjnego,
- 4) pracownik Wydziału Kadr,
- 5) pracownik Departamentu Zdrowia,
- 6) lekarz medycyny pracy.

§ 9. Wyznacza się pracownika Biura Spraw Obronnych i Bezpieczeństwa Publicznego do koordynacji i monitorowania wszelkich działań wynikających z ryzyka zarażenia nowym koronawirusem i współdziałania m.in. z:

- 1) Marszałkiem;
- 2) Sekretarzem lub zastępcą Sekretarza;
- 3) Zespołem Doradczym ds. BHP;
- 4) koordynatorami dla budynków zajmowanych przez Urząd dla innych lokalizacji niż przy ul. Plac Teatralny 2.

§ 10. W widocznych miejscach ciągów komunikacyjnych, w budynkach zajmowanych przez Urząd, umieszcza się komunikaty i informacje o zasadach postępowania z nowym koronawirusem.

§ 11. Odwołuje się spotkania służbowe.

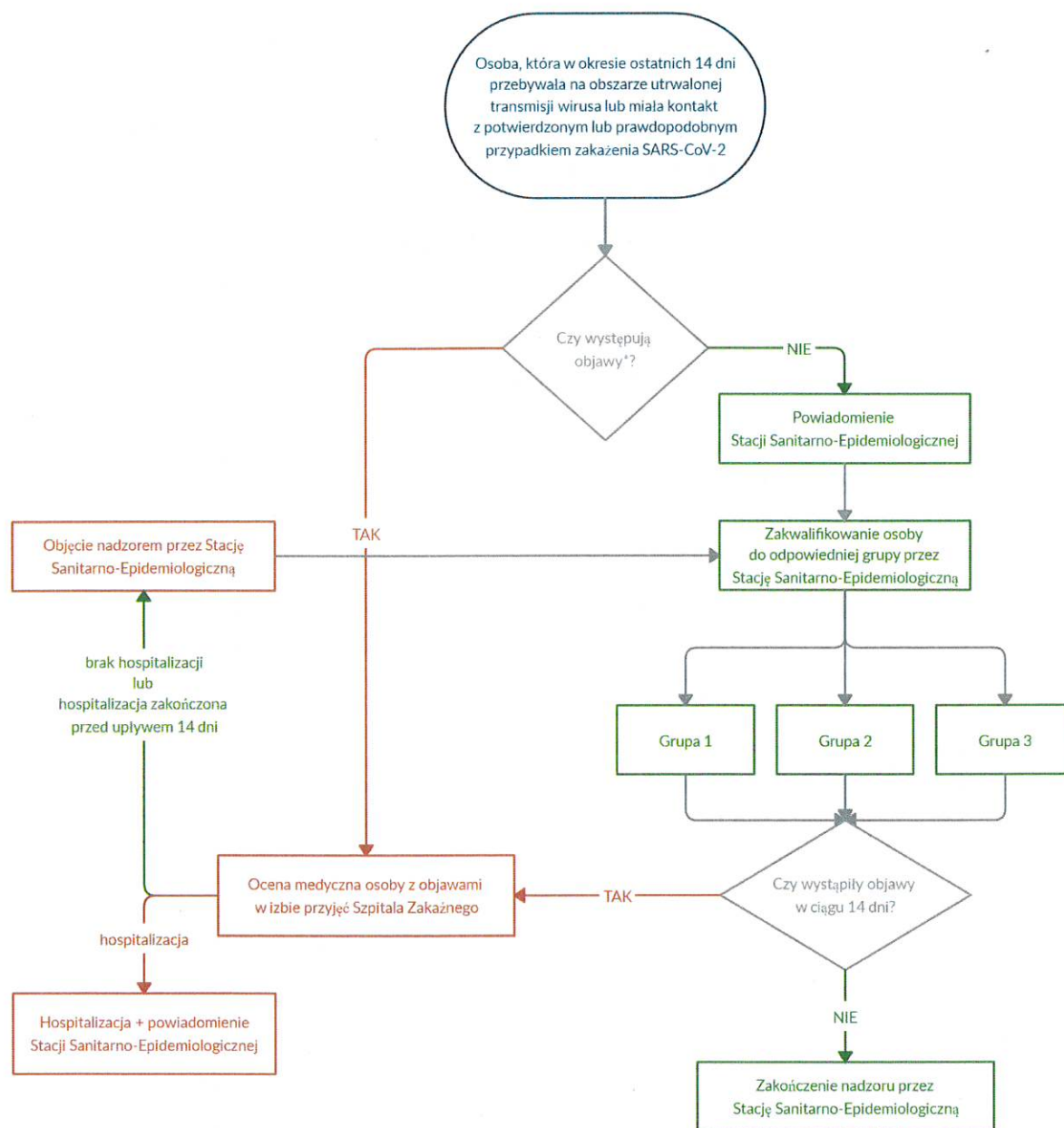
§ 12. Wstrzymuje się wyjazdy w obszary ryzyka zakażenia.

§ 13. Wprowadza się zasady:

- 1) dwudziestoczworgodzinnej kwarantanny dla dokumentów przychodzących;
- 2) ograniczenia w miarę możliwości przyjmowania korespondencji;
- 3) odbierania korespondencji przez pracowników Biura Podawczo-Kancelaryjnego w portierni Urzędu przy ul. Plac Teatralny 2.

§ 14. Zwielokrotnia się sprzątanie punktów sanitarnych i uzupełnianie środków czystości.

## ALGORYTM KWALIFIKACJI OSÓB DO POSTĘPOWANIA EPIDEMIOLOGICZNEGO ORAZ MEDYCZNEGO



gdzie:

\* objawy: gorączka, kaszel, duszności

Grupa 1 – ograniczenie aktywności społeczno-zawodowej przez 14 dni od narażenia + **samokontrola stanu zdrowia**

*np. osoby pracujące z osobami starszymi, dziećmi, osobami przewlekle chorymi*

Grupa 2 – ograniczenie kontaktów społecznych przez 14 dni od narażenia + **samokontrola stanu zdrowia**

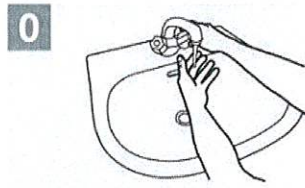
*np. osoby niepracujące zawodowo lub których praca nie jest związana z bliskim bezpośrednim kontaktem z innymi ludźmi*

Grupa 3 – zachowanie codziennej aktywności + **samokontrola stanu zdrowia przez 14 dni od narażenia**

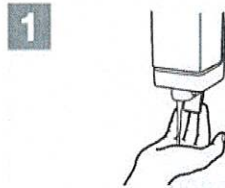
*np. osoby wyłącznie przebywające tymczasowo w Polsce (np. cele biznesowe)*

## TECHNIKA HIGIENY RĄK

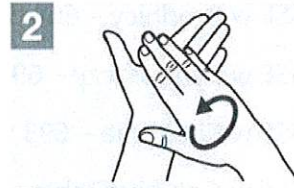
 czas trwania procedury: **40-60 sekund**



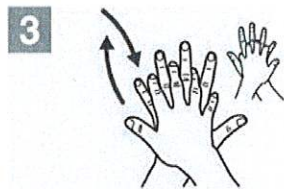
0 zmoć ręce wodą



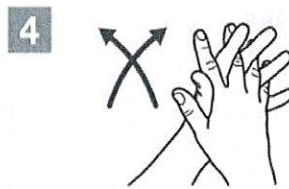
1 nabierz tyle mydła aby pokryć całe powierzchnie dłoni



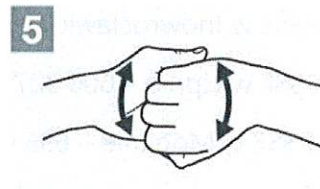
2 pocieraj o siebie rozprostowane dłonie



3 połóż prawą dłoń na grzbiecie lewej dłoni przeplatając palce, a następnie zamień dłonie



4 złóż razem dłonie przeplatając palce



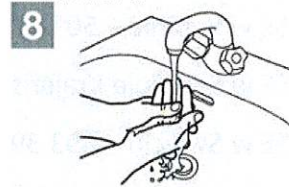
5 grzbiet palców dłoni schowaj w drugiej dłoni splatając razem palce



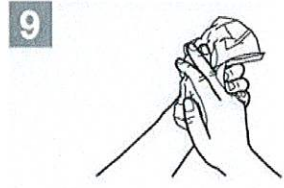
6 pocieraj obrotowo lewy kciuk zaciśnięty w prawej dłoni, a następnie zamień dłonie



7 pocieraj obrotowo lewą dłoń do tyłu i do przodu zaciśniętymi palcami prawej dłoni, a następnie zamień ręce



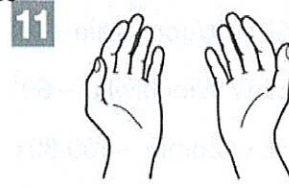
8 opłucz ręce wodą



9 wytrzyj ręce do sucha jednorazowym ręcznikiem



10 użyj ręcznika do zakręcenia kranu



11 teraz Twoje ręce są bezpieczne

## **NUMERY TELEFONICZNE PIERWSZEGO KONTAKTU**

1. Wojewódzka Stacja Sanitarno-Epidemiologiczna w Bydgoszczy – 604 526 422
2. Powiatowa Stacja Sanitarno-Epidemiologiczna w Aleksandrowie Kuj. – 608 016 764
3. PSSE w Brodnicy – 606 821 013
4. PSSE w Bydgoszczy – 694 945 838
5. PSSE w Chełmnie – 693 911 013
6. PSSE w Golubiu-Dobrzyniu – 602 492 809
7. PSSE w Grudziądzu – 604 968 014
8. PSSE w Inowrocławiu – 660 713 385
9. PSSE w Lipnie – 600 327 084
10. PSSE w Mogilnie – 696 026 031
11. PSSE w Nakle – 603 500 377
12. PSSE w Radziejowie – 693 073 201
13. PSSE w Rypinie – 501 170 672
14. PSSE w Sępólnie Krajeńskim – 606 425 137
15. PSSE w Świeciu – 693 396 949
16. PSSE w Toruniu – 692 282 098
17. PSSE w Tucholi – 601 062 501
18. PSSE w Wąbrzeźnie – 693 505 937
19. PSSE w Włocławku – 601 301 334
20. PSSE w Żninie – 600 801 464



